

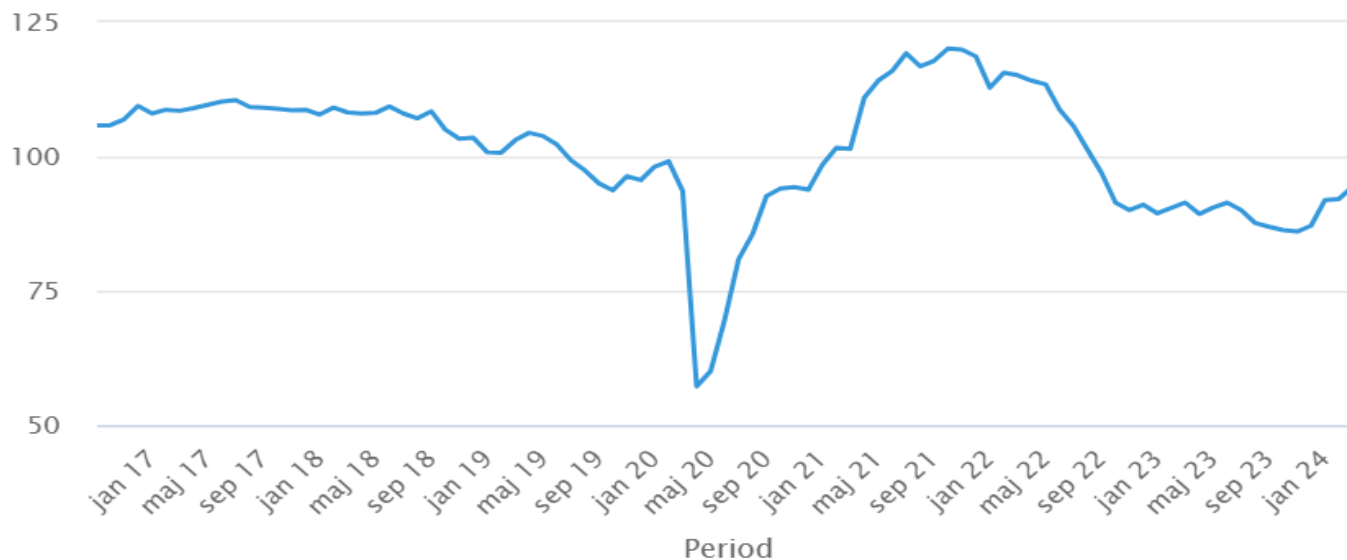
# Arbetsmarknadsläget

## Mars 2024

# Näringslivets konjunkturindikator i Sverige

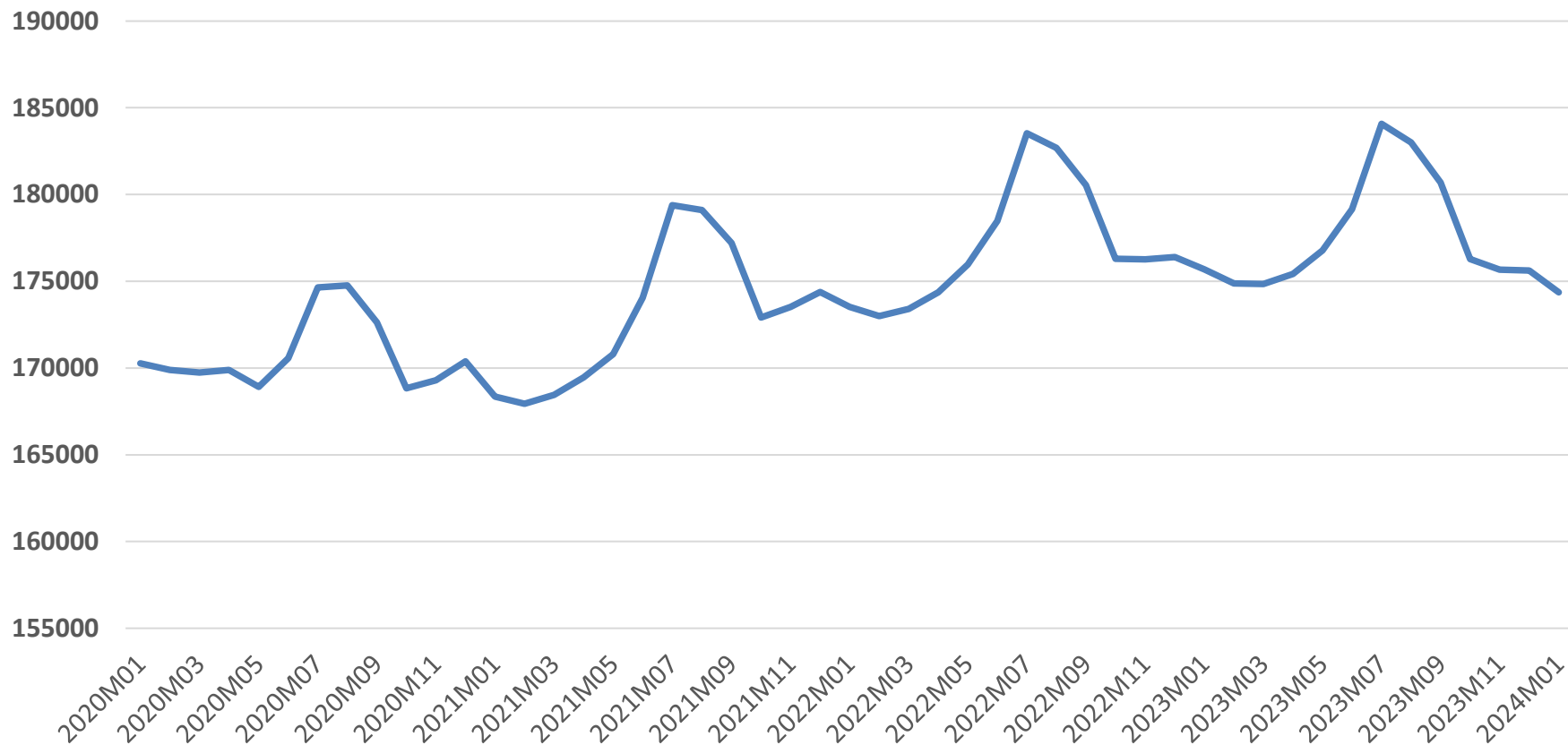
Konfidensindikator, medelvärde=100

☰ Exportera

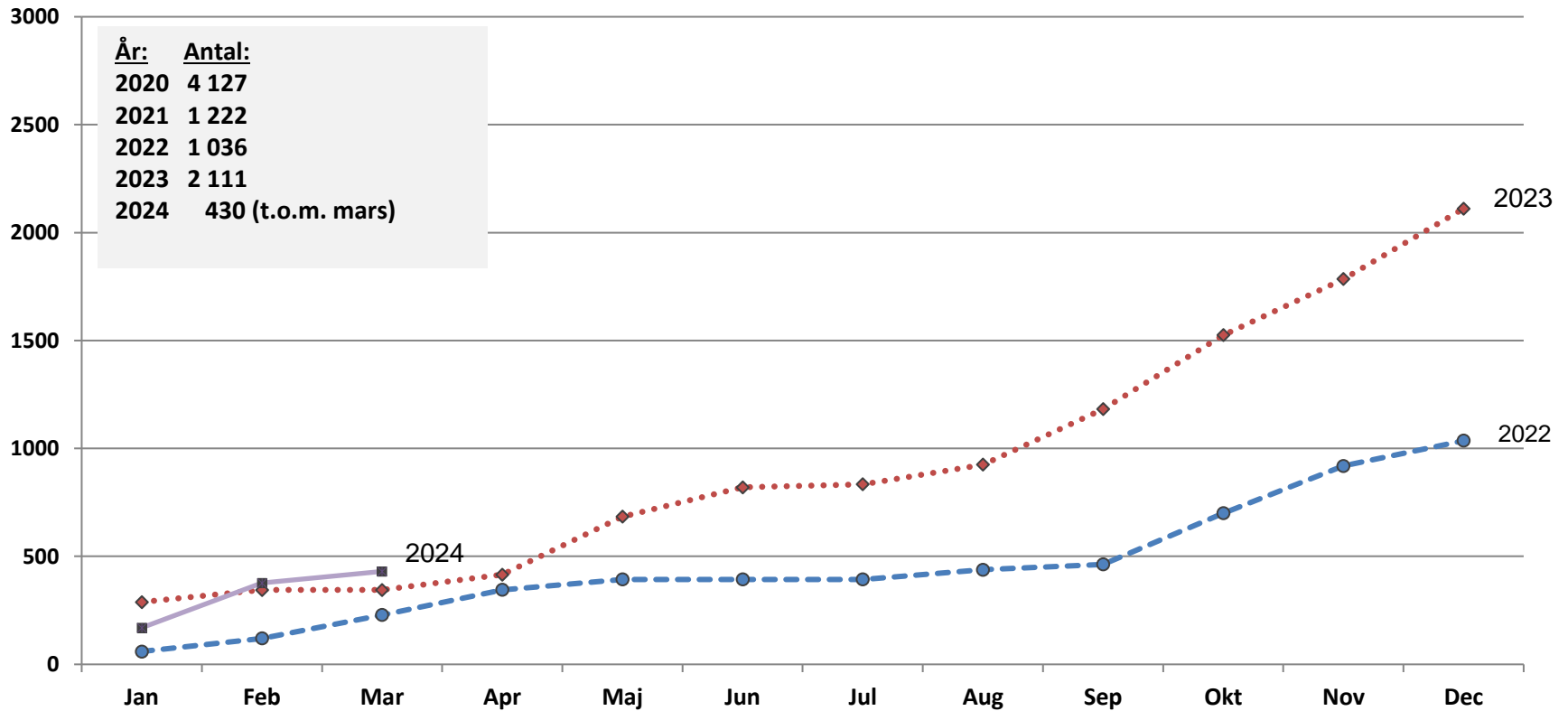


● Totala näringslivet

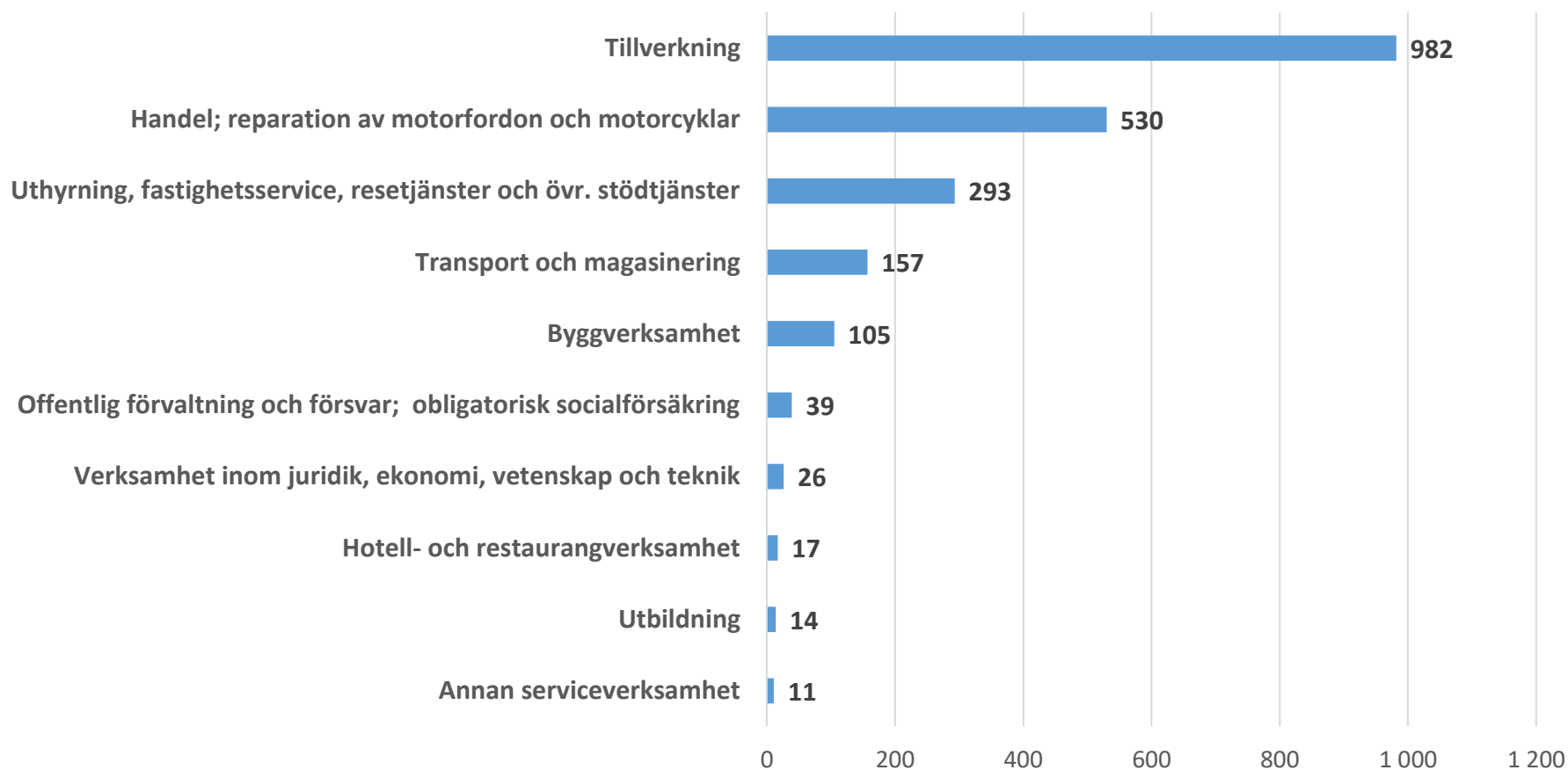
## Antal sysselsatta 16-65 år i Jönköpings län. Preliminär månadsstatistik från arbetsgivaruppgifter (SCB, BAS)



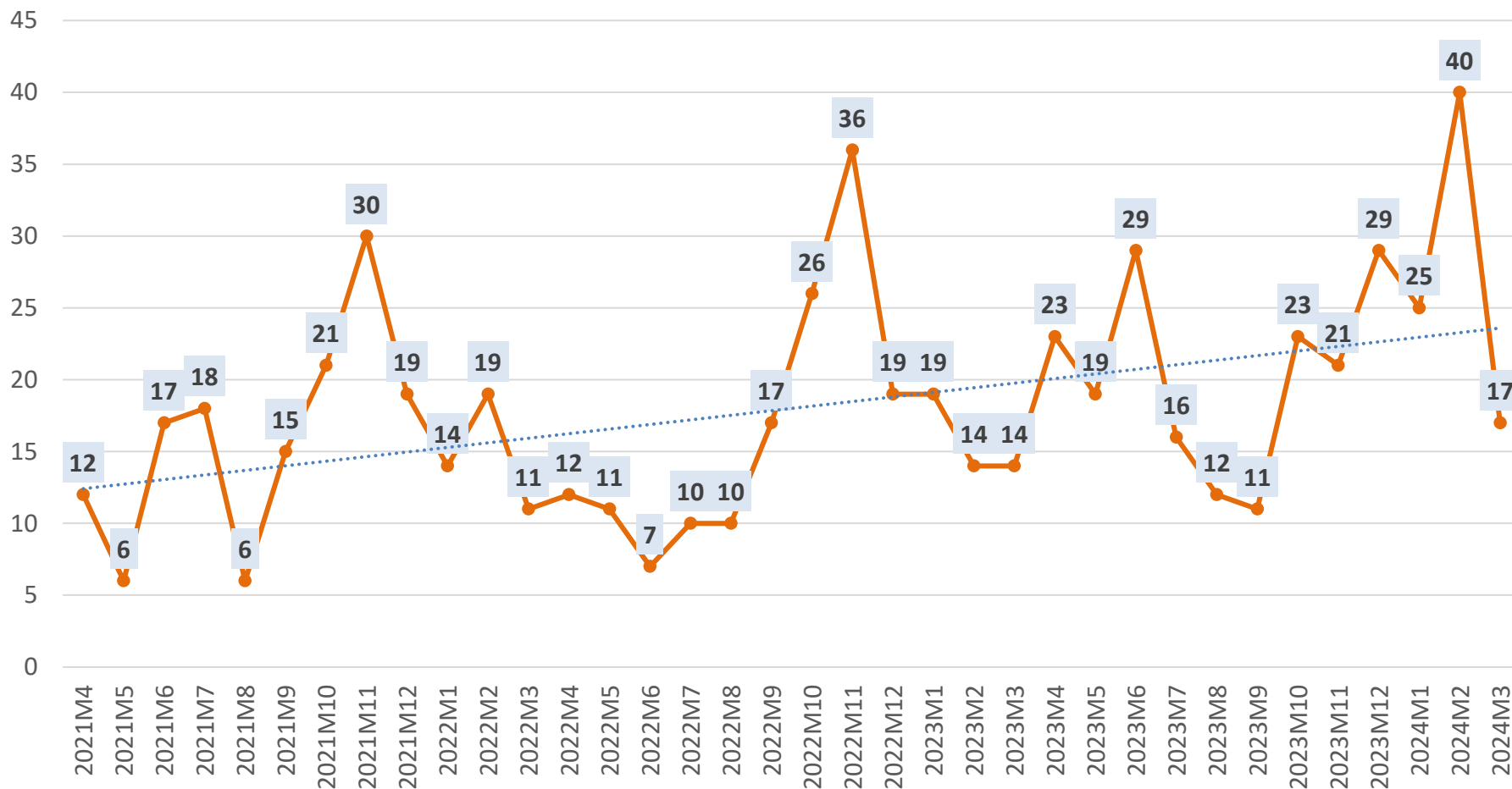
## Antal varslade i Jönköpings län. Ackumulerade årsvärden



## Antal varslade i Jönköpings län fördelat på näringsgren. April 2023 -mars 2024

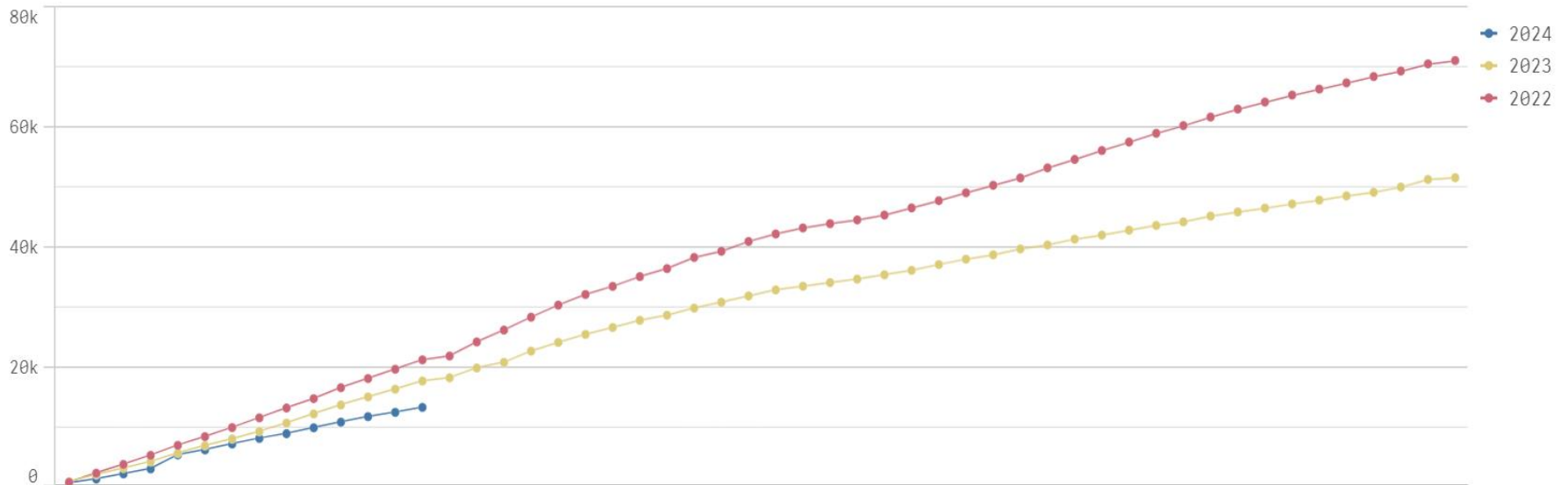


## Antal konkurser per månad i Jönköpings län de senaste 3 åren



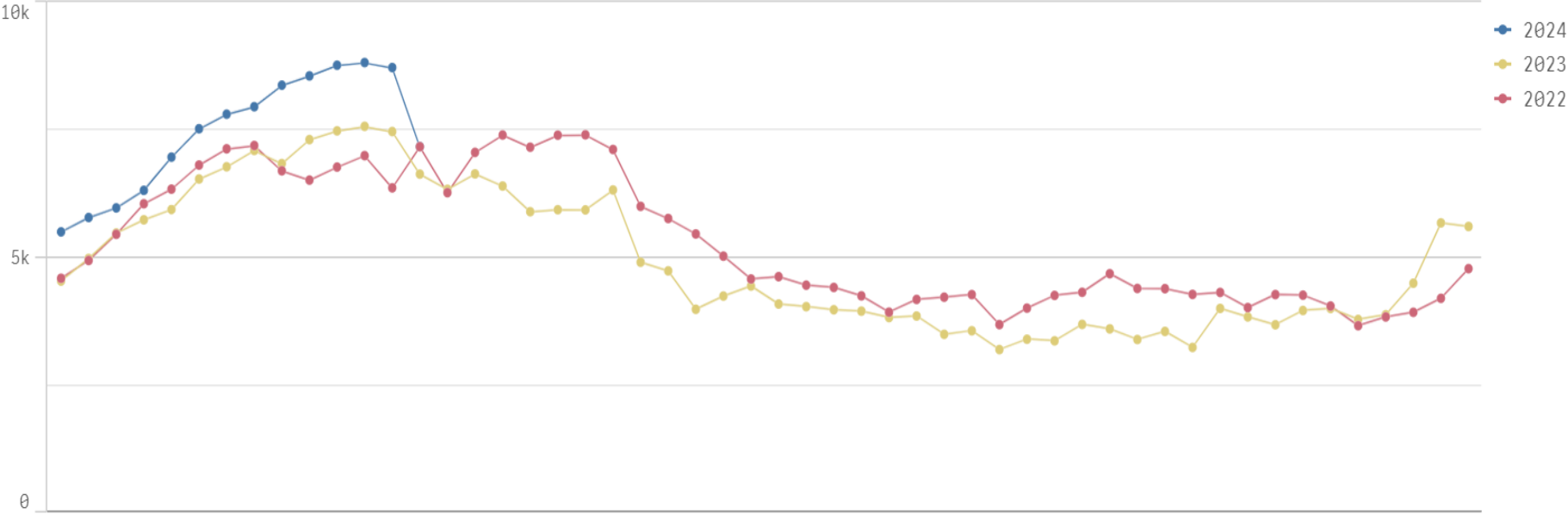
## Nyanmälda jobb till Arbetsförmedlingen i Jönköpings län

Nya lediga jobb exkl. feriejobb ackumulerat under året per vecka och år



# Alla lediga jobb på Arbetsförmedlingen i Jönköpings län

Alla lediga jobb per vecka och år

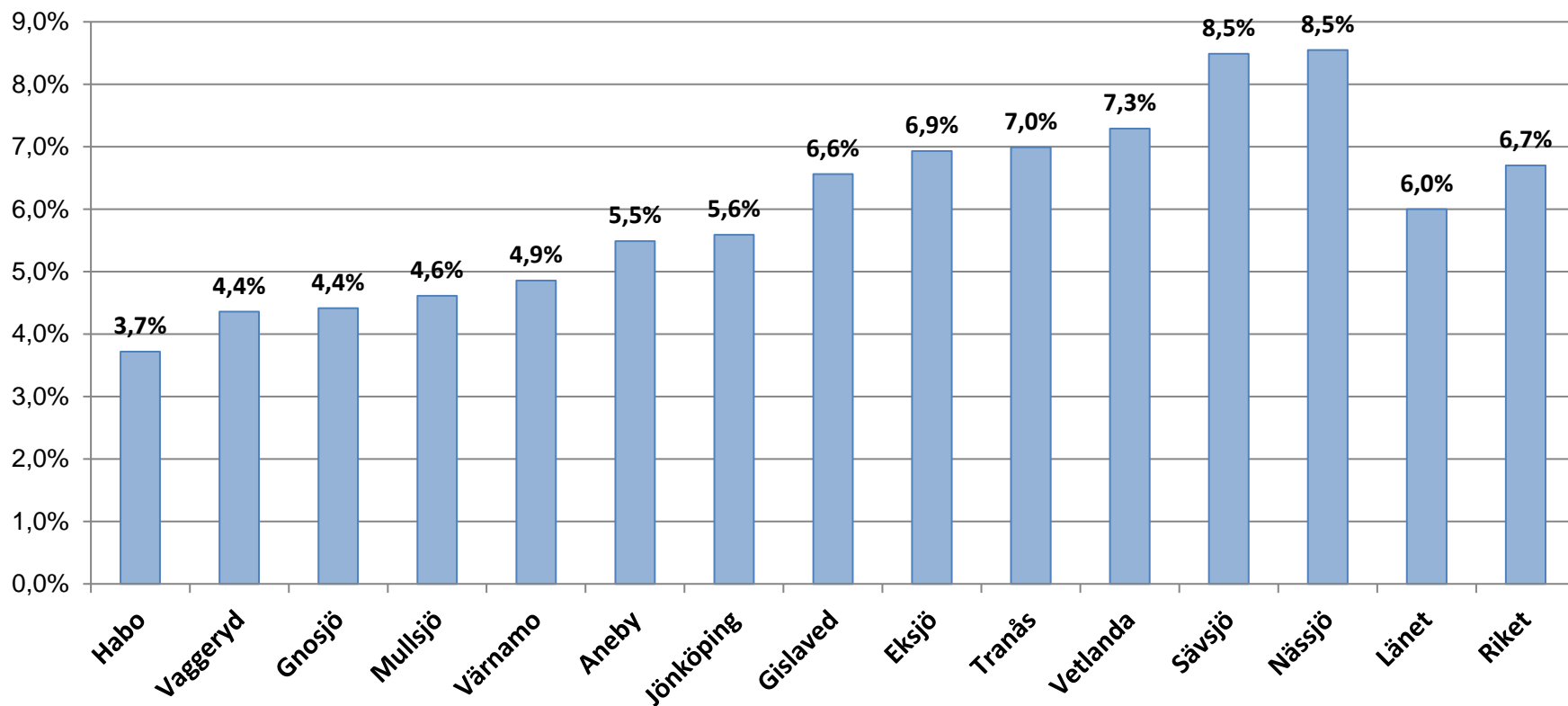




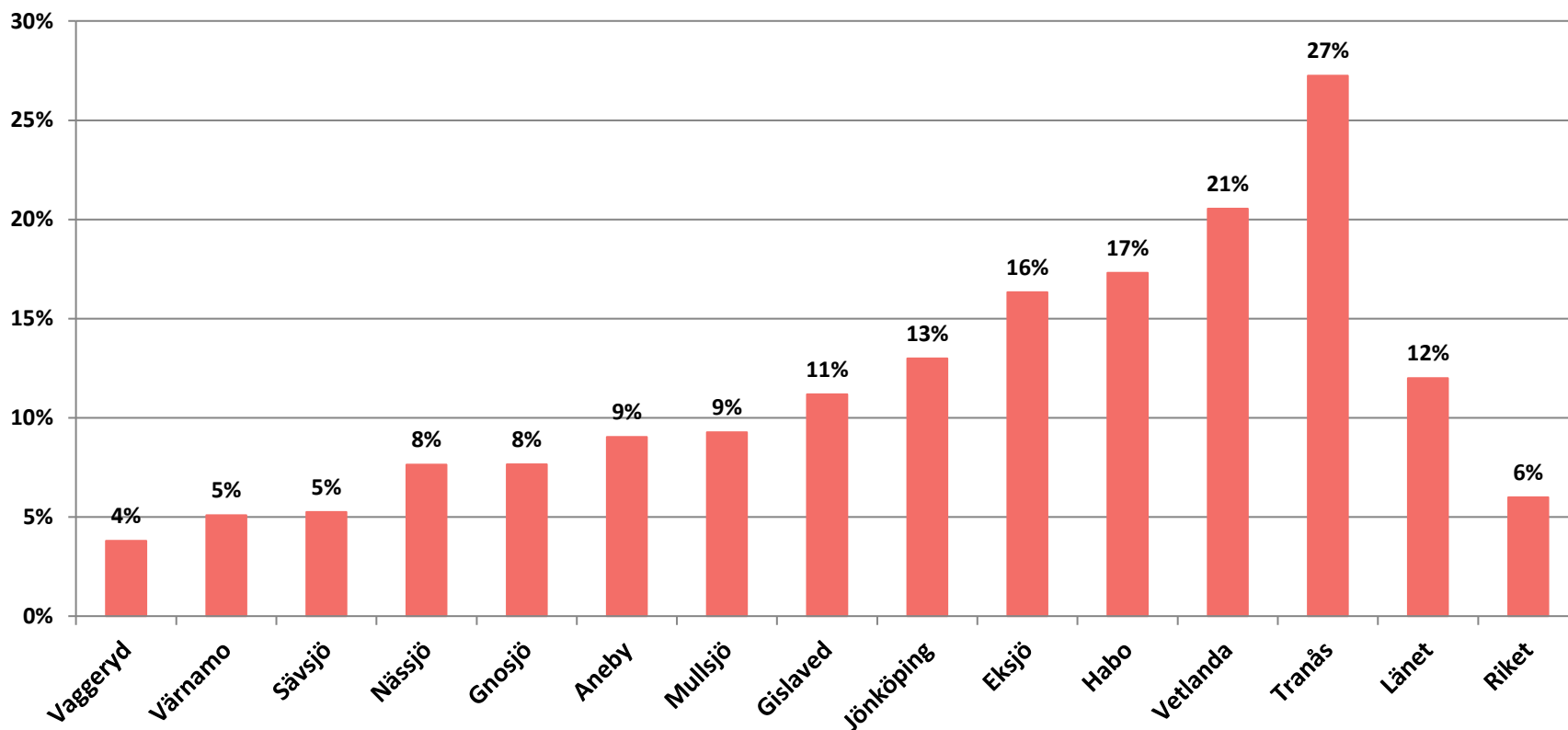
## Antal arbetslösa och i konjunkturprogram 16-65 år. Mars 2024

<u>Kommun</u>	<u>Öppet arbetslösa</u>	<u>Program med aktivitetsstöd</u>	<u>Totalt</u>	<u>Varav etableringsprogram för nyanlända</u>
Riket	178 389	176 252	354641	9013
Jönköpings län	5 335	5 804	11139	412
Aneby	83	98	181	5
Eksjö	281	296	577	5
Gislaved	423	551	974	37
Gnosjö	117	94	211	6
Habo	128	116	244	19
Jönköping	2 087	2 139	4226	180
Mullsjö	86	79	165	8
Nässjö	587	737	1324	31
Sävsjö	198	262	460	12
Tranås	327	294	621	19
Vaggeryd	169	159	328	15
Vetlanda	457	505	962	28
Värnamo	392	474	866	47

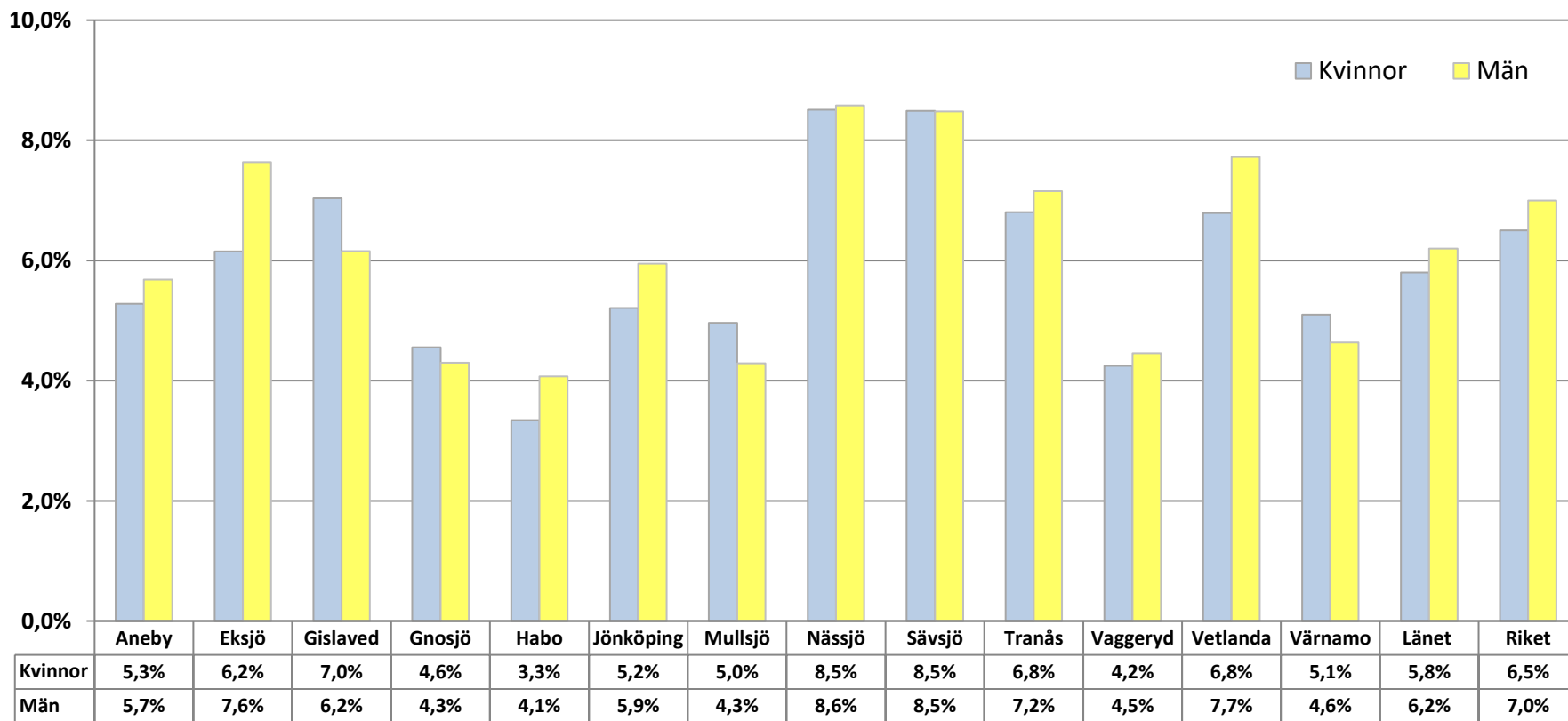
## Arbetslösa och i program med aktivitetsstöd. Andel i % av registerbaserad arbetskraft 16-65 år. Mars 2024.



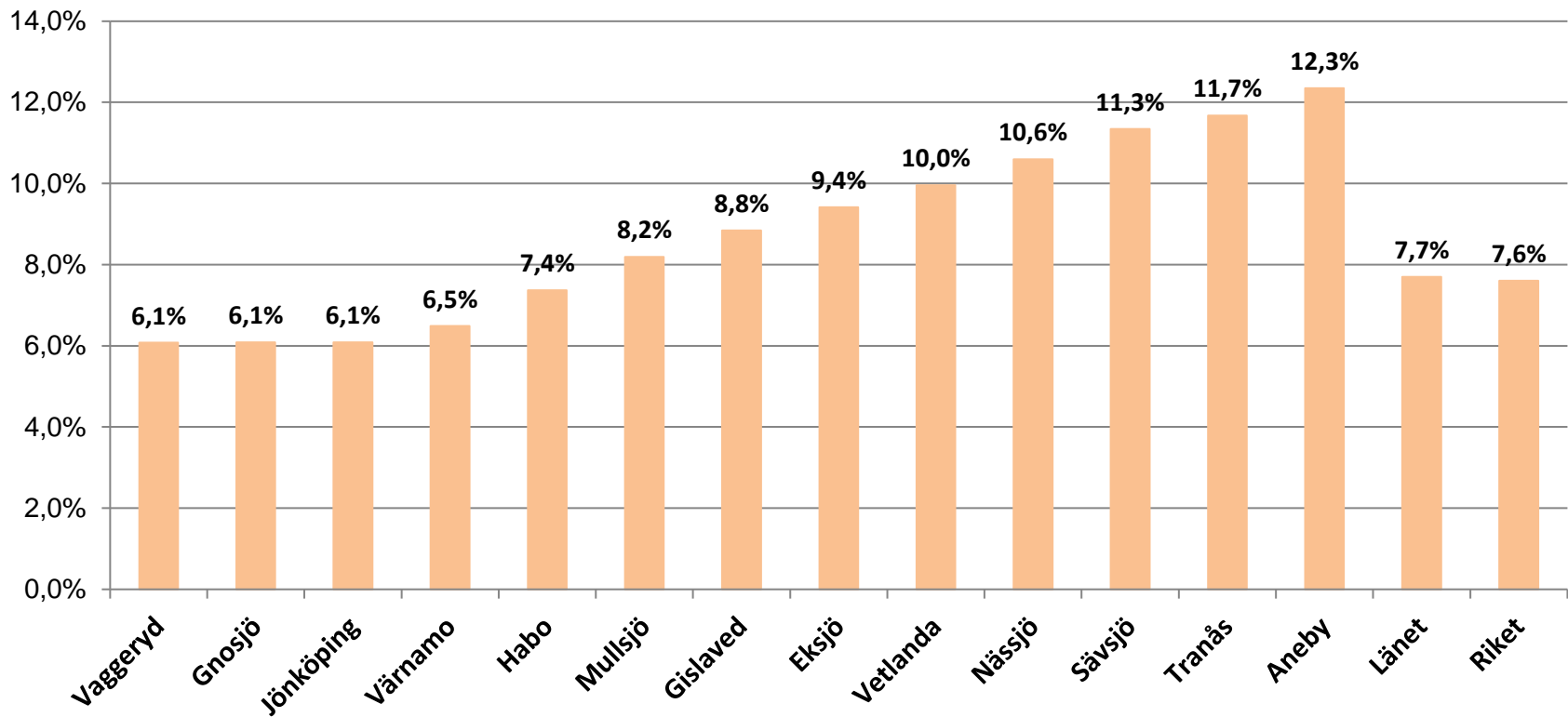
## Procentuell förändring av total arbetslöshet (öppet arbetslösa och personer i konjunkturprogram). Mars 2024 jämfört med mars 2023.



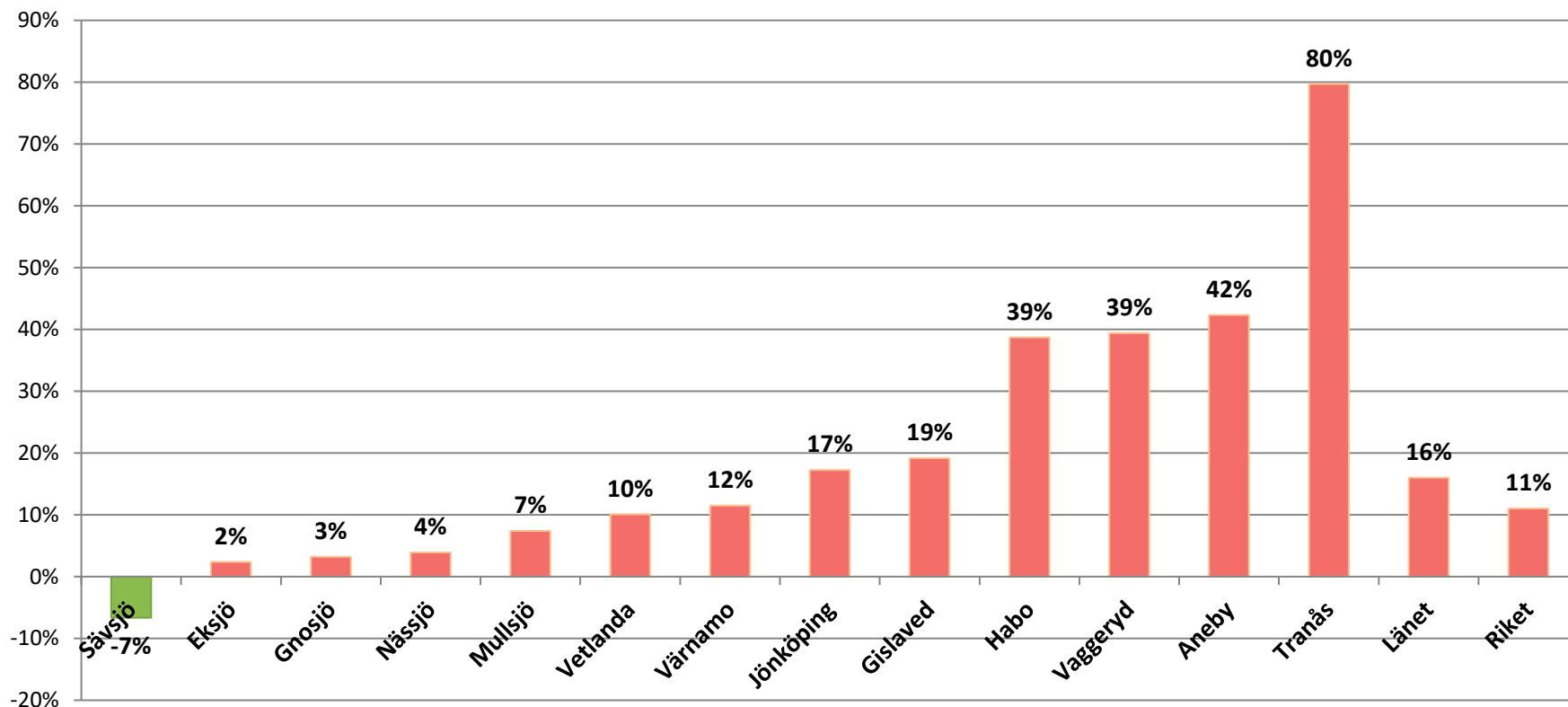
## Arbetslösa och i konjunkturprogram. Andel kvinnor och män i % av registerbaserad arbetskraft 16-65 år. Mars 2024



**Arbetslösa och i program med aktivitetsstöd.  
Andel i % av registerbaserad arbetskraft 18-24 år.  
Mars 2024.**

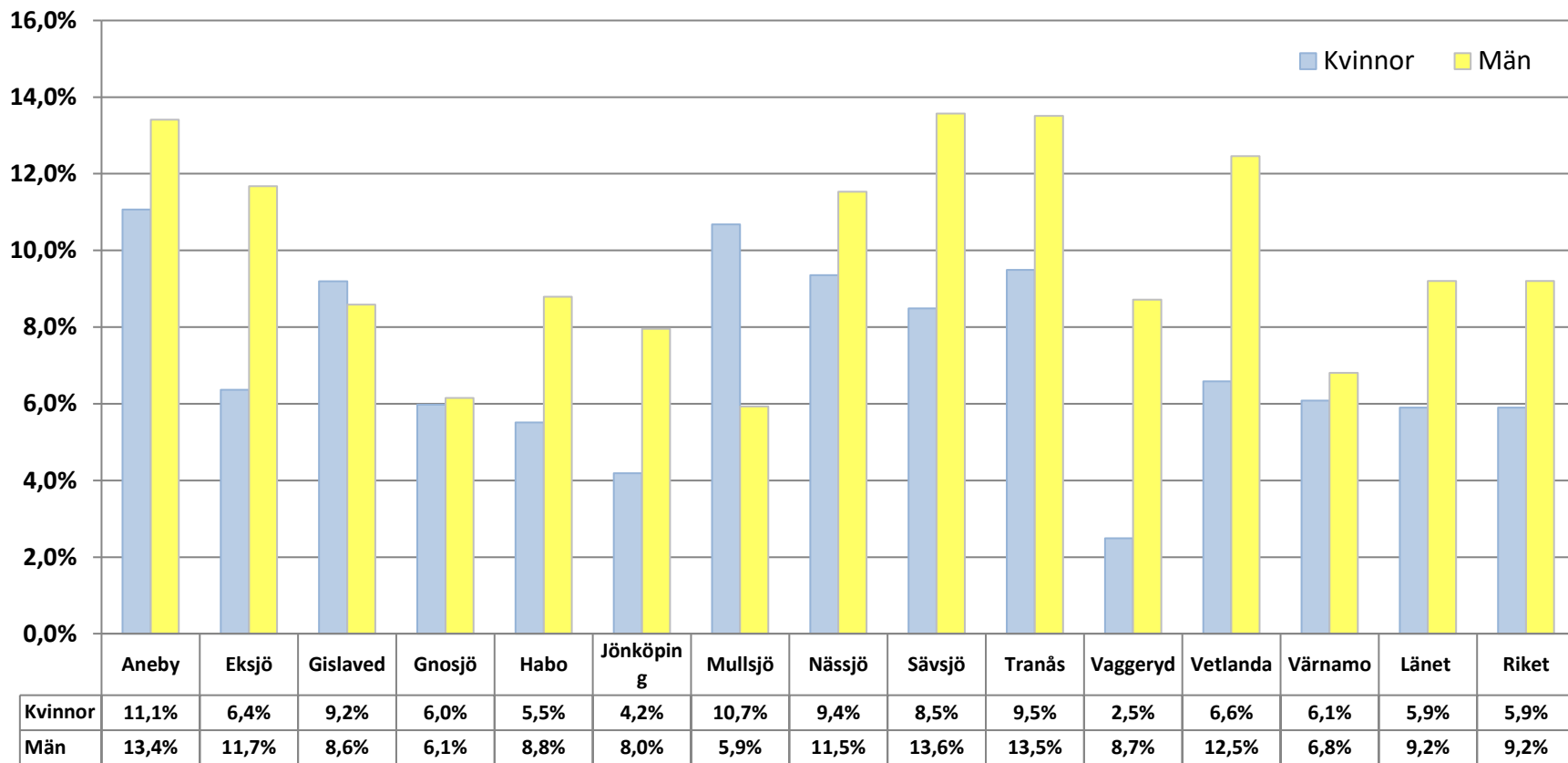


## Procentuell förändring av antal arbetslösa och i konjunkturprogram. Ungdomar 18-24 år. Mars 2024 jämfört med mars 2023.

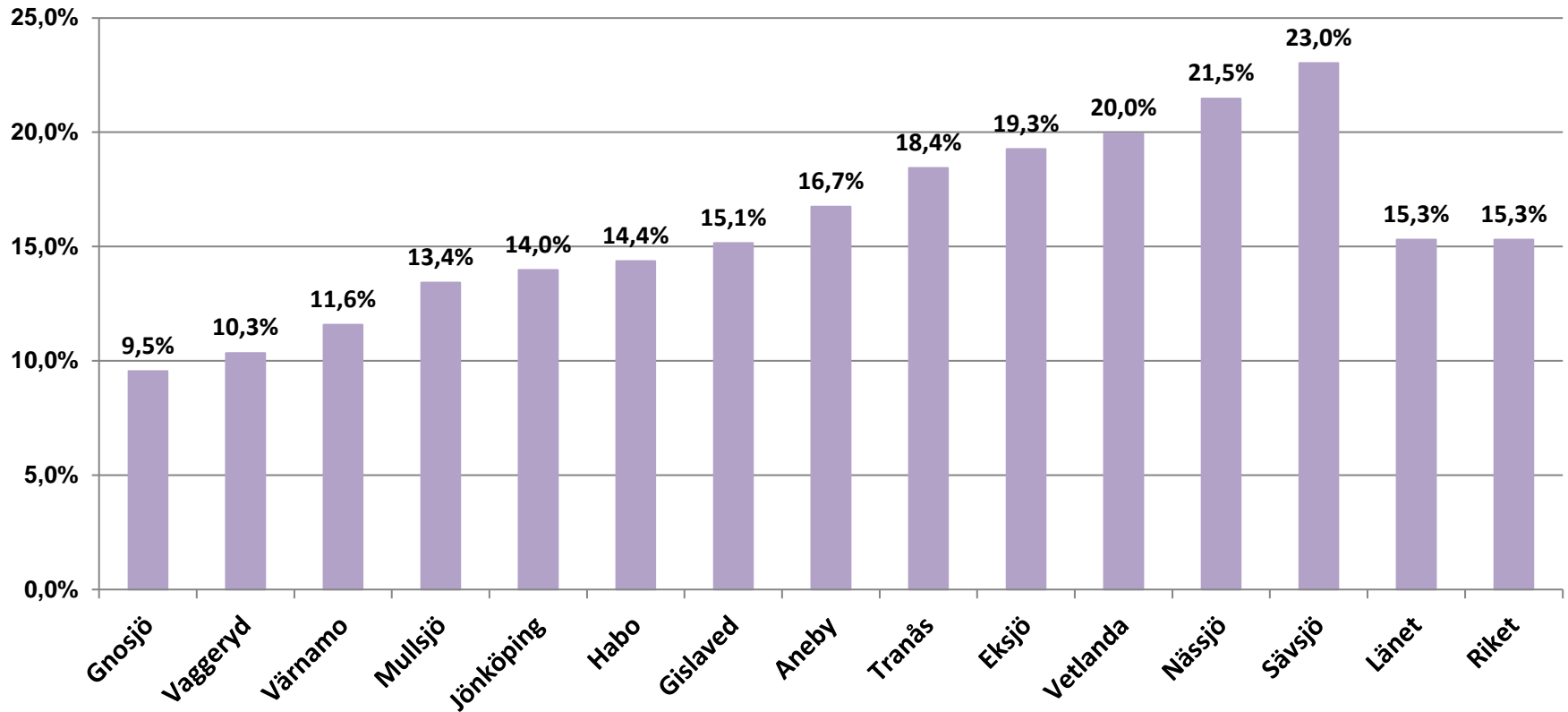


Observera att förändringar relateras till totala antalet inskrivna, vilket ger större procentuellt utslag i vissa kommuner

## Arbetslösa och i konjunkturprogram. Andel kvinnor och män i % av registerbaserad arbetskraft 18-24 år. Mars 2024

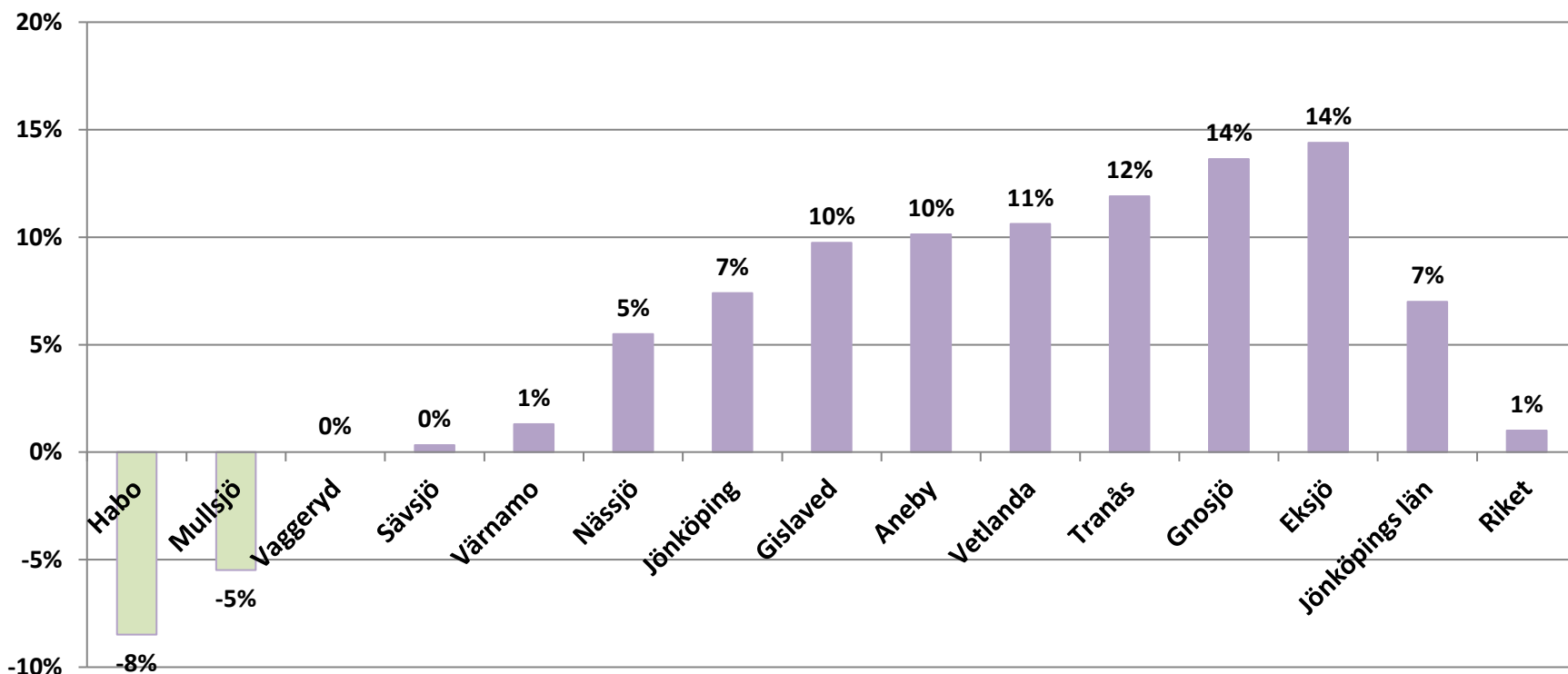


## Arbetslösa och i program med aktivitetsstöd. Andel i % av registerbaserad arbetskraft 16-65 år födda utomlands. Mars 2024.

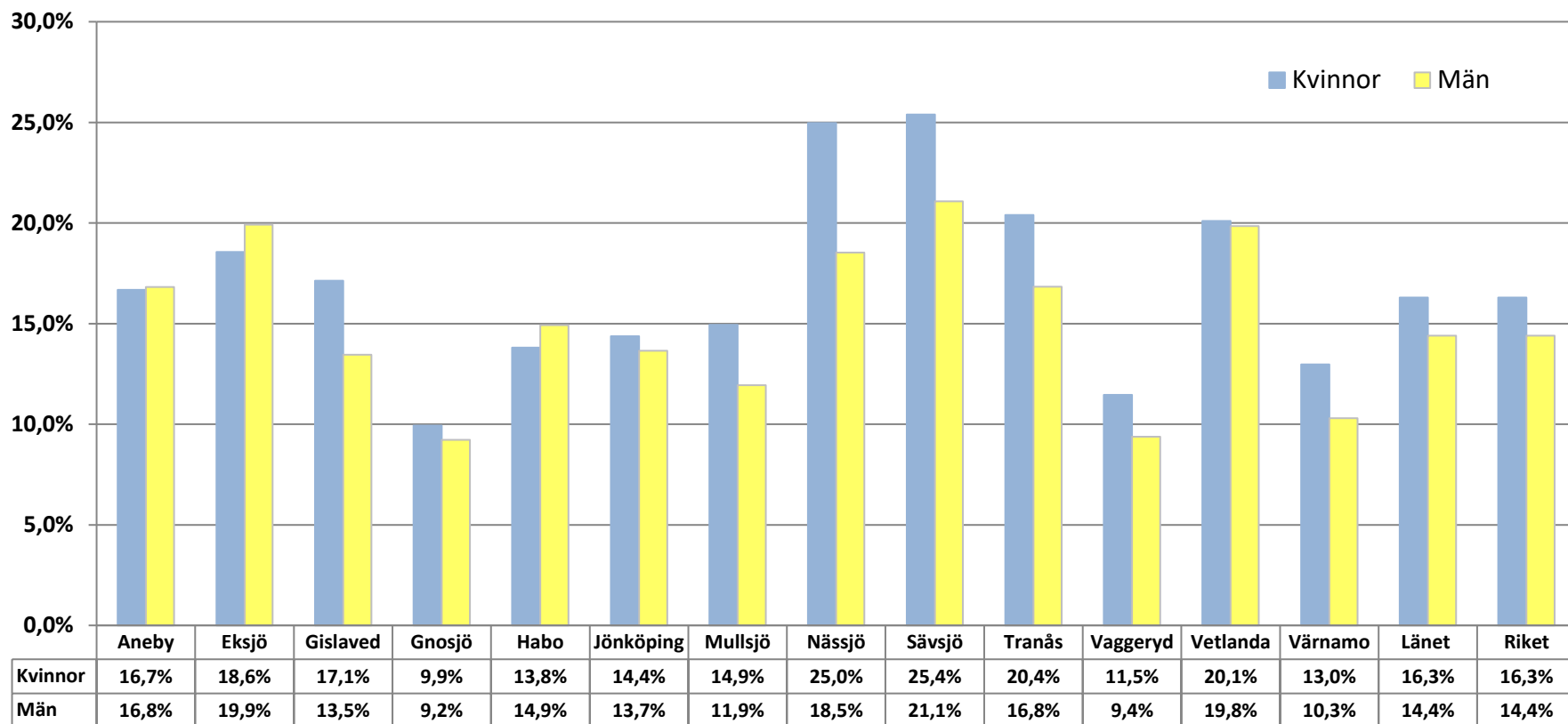




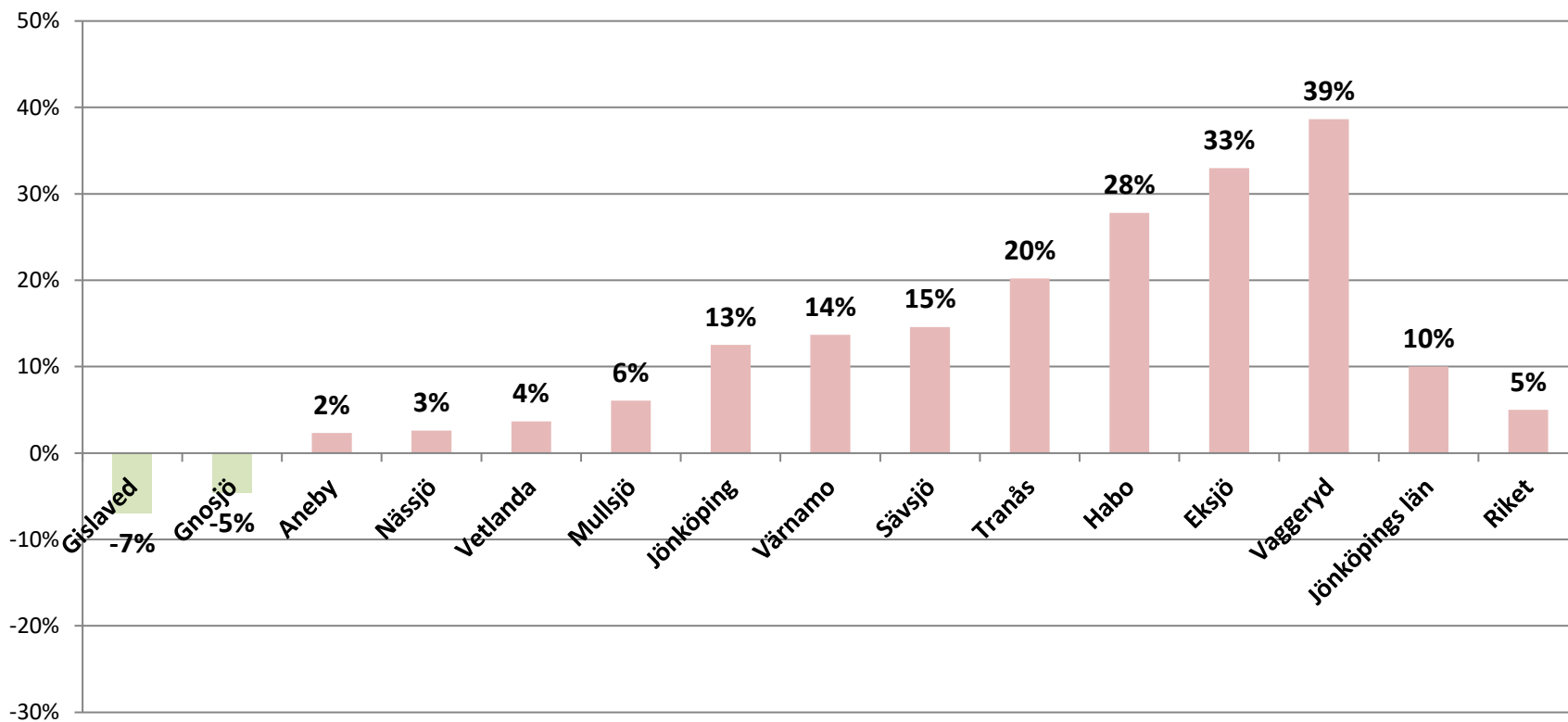
**Procentuell förändring av antal arbetslösa och i  
konjunkturprogram. Registerbaserad arbetskraft 16-65 år födda  
utomlands.  
Mars 2024 jämfört med mars 2023.**



## Arbetslösa och i konjunkturprogram. Andel kvinnor och män i % av registerbaserad arbetskraft 16-65 år födda utomlands. Mars 2024



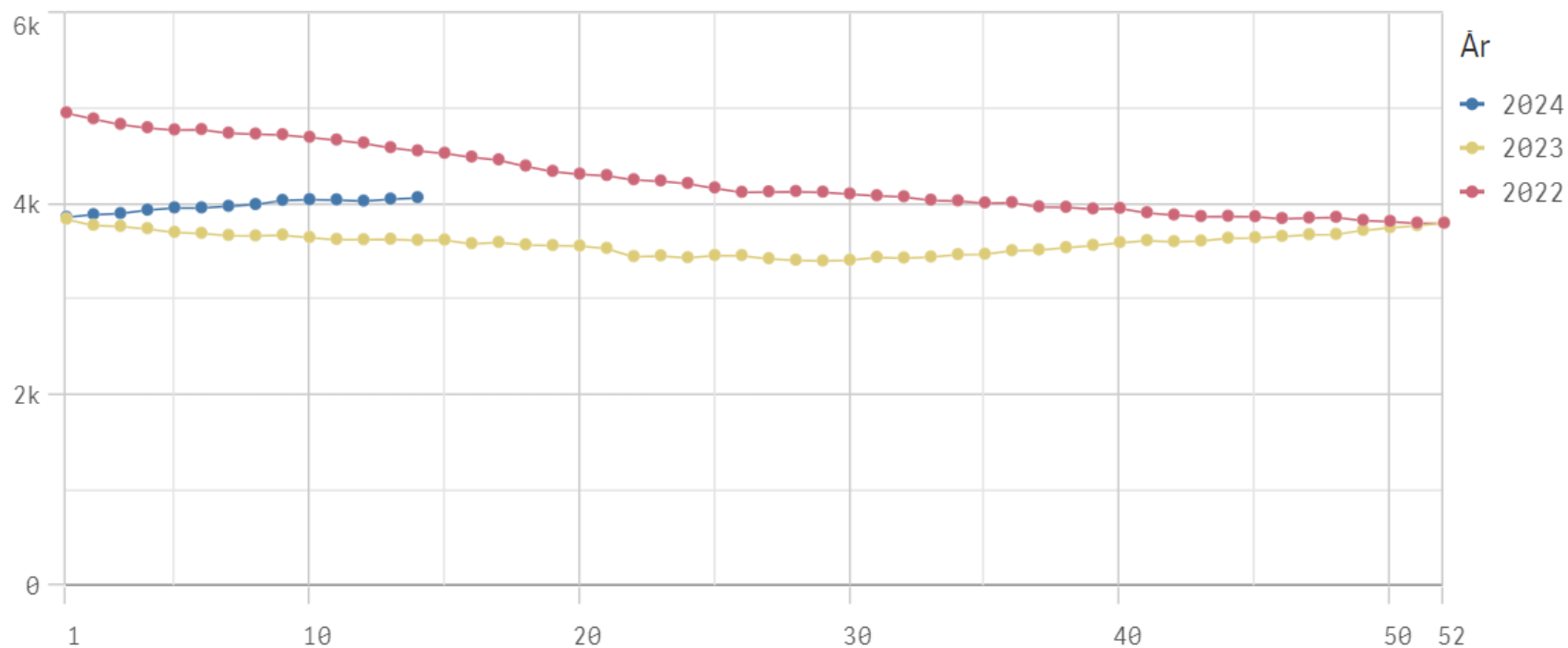
## Procentuell förändring av antal arbetslösa och i program. Funktionsnedsatta 16-65 år. Mars 2024 jämfört med mars 2023.



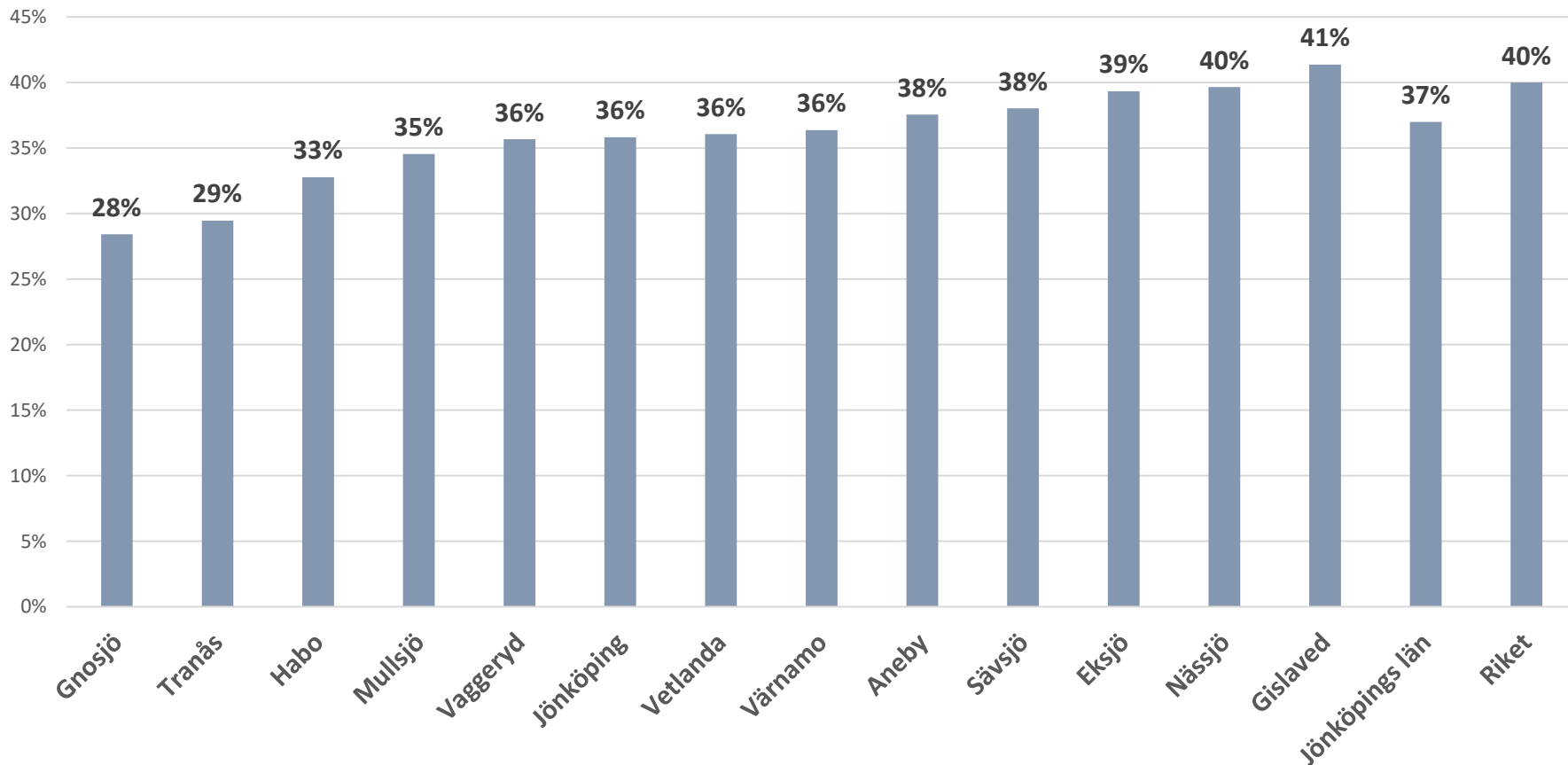
Observera att förändringar relateras till totala antalet inskrivna, vilket ger större procentuellt utslag i vissa kommuner

## Antal långtidsarbetslösa i Jönköpings län (veckostatistik)

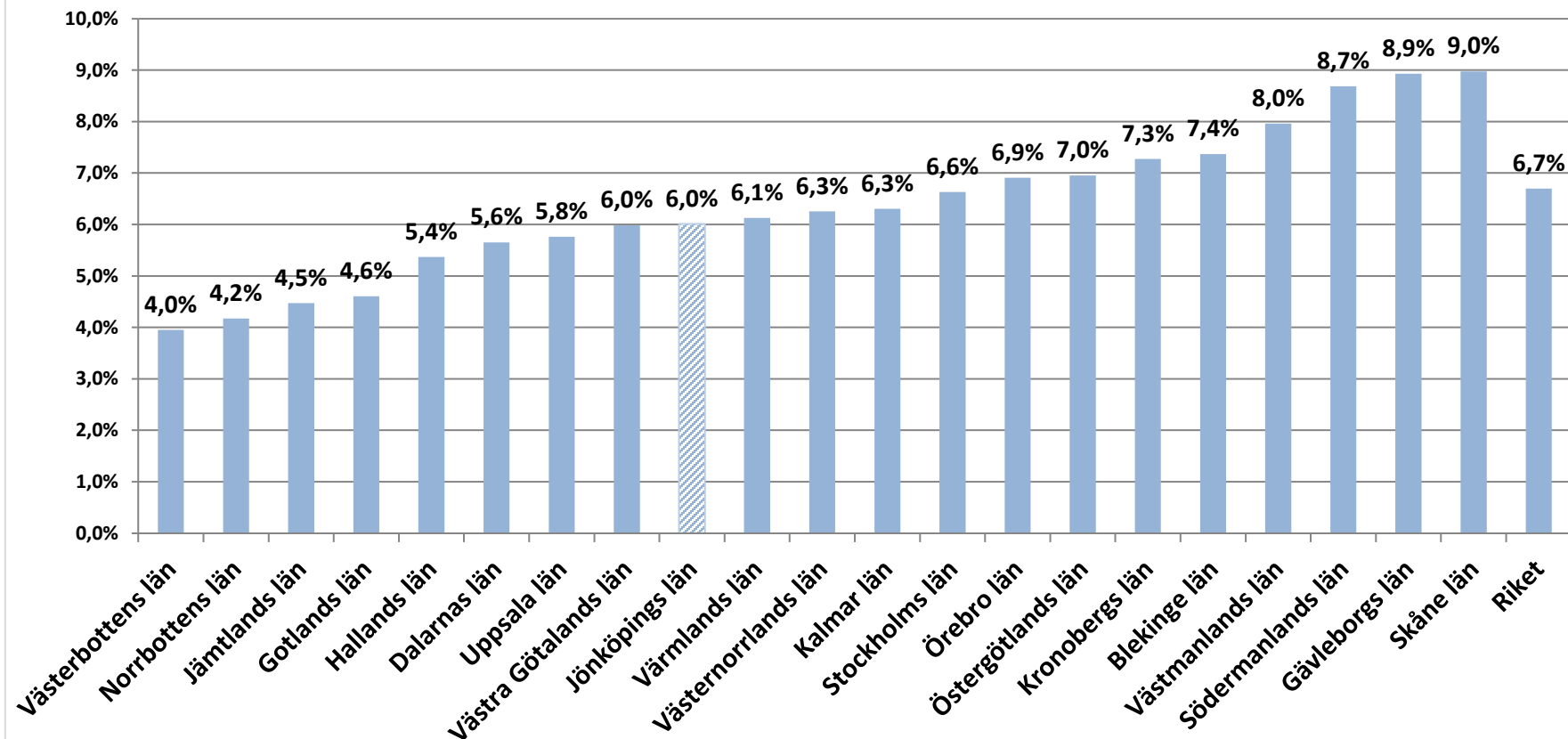
### utan arbete i mer än 12 månader (Totalt)



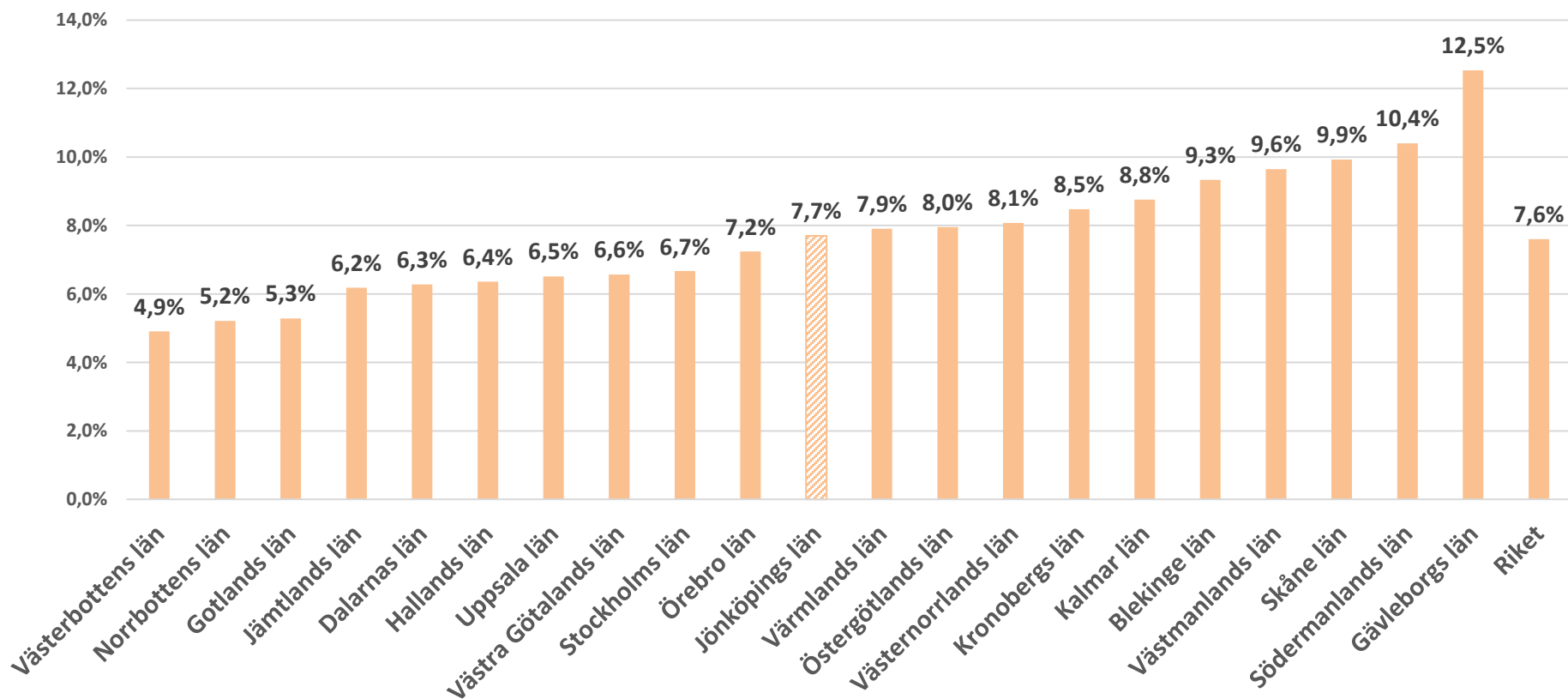
## Andel långtidsarbetslösa (mer än 12 mån) av samtliga arbetslösa Mars 2024



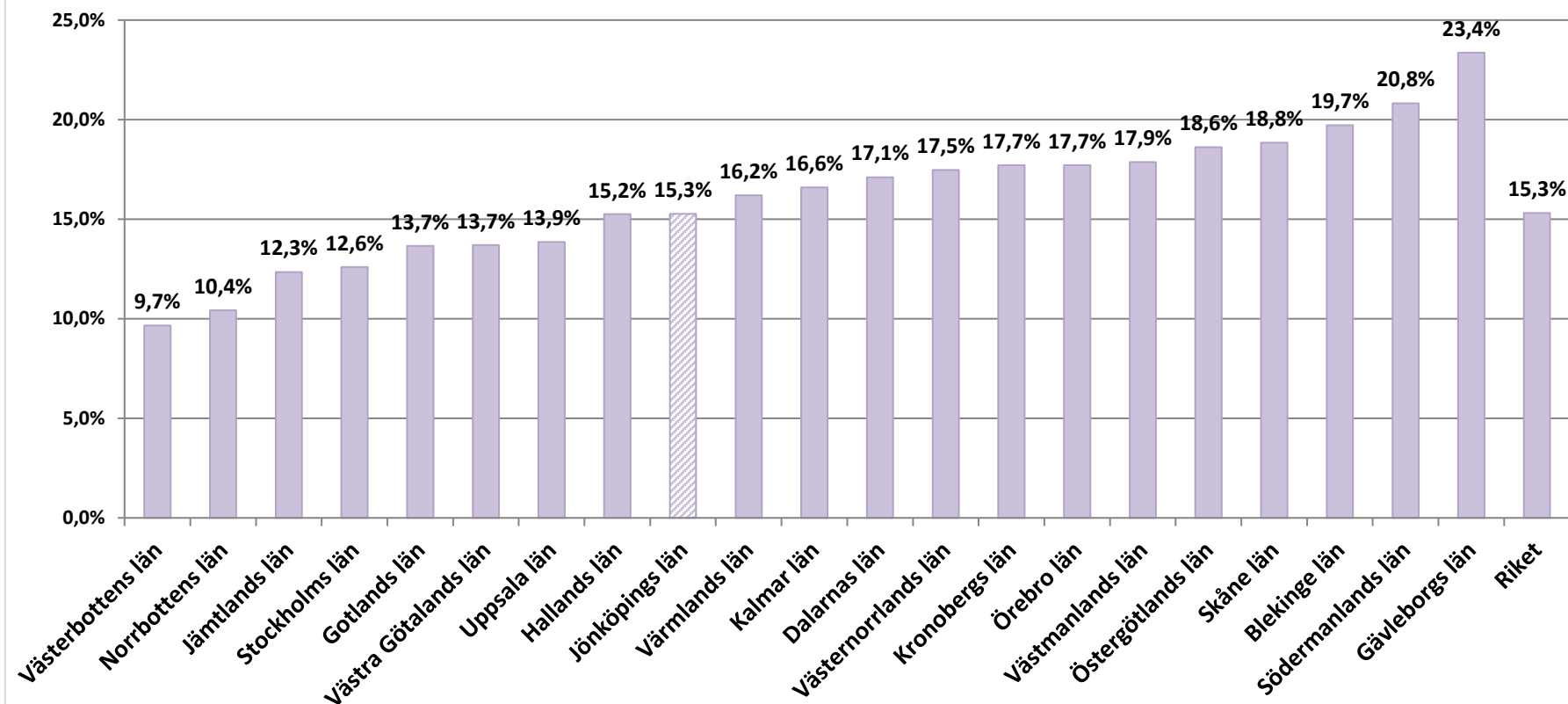
## Arbetslösa och i konjunkturprogram. Andel i % av registerbaserad arbetskraft 16-65 år. Mars 2024



## Arbetslösa och i program med aktivitetsstöd. Andel i % av registerbaserad arbetskraft 18-24 år. Mars 2024

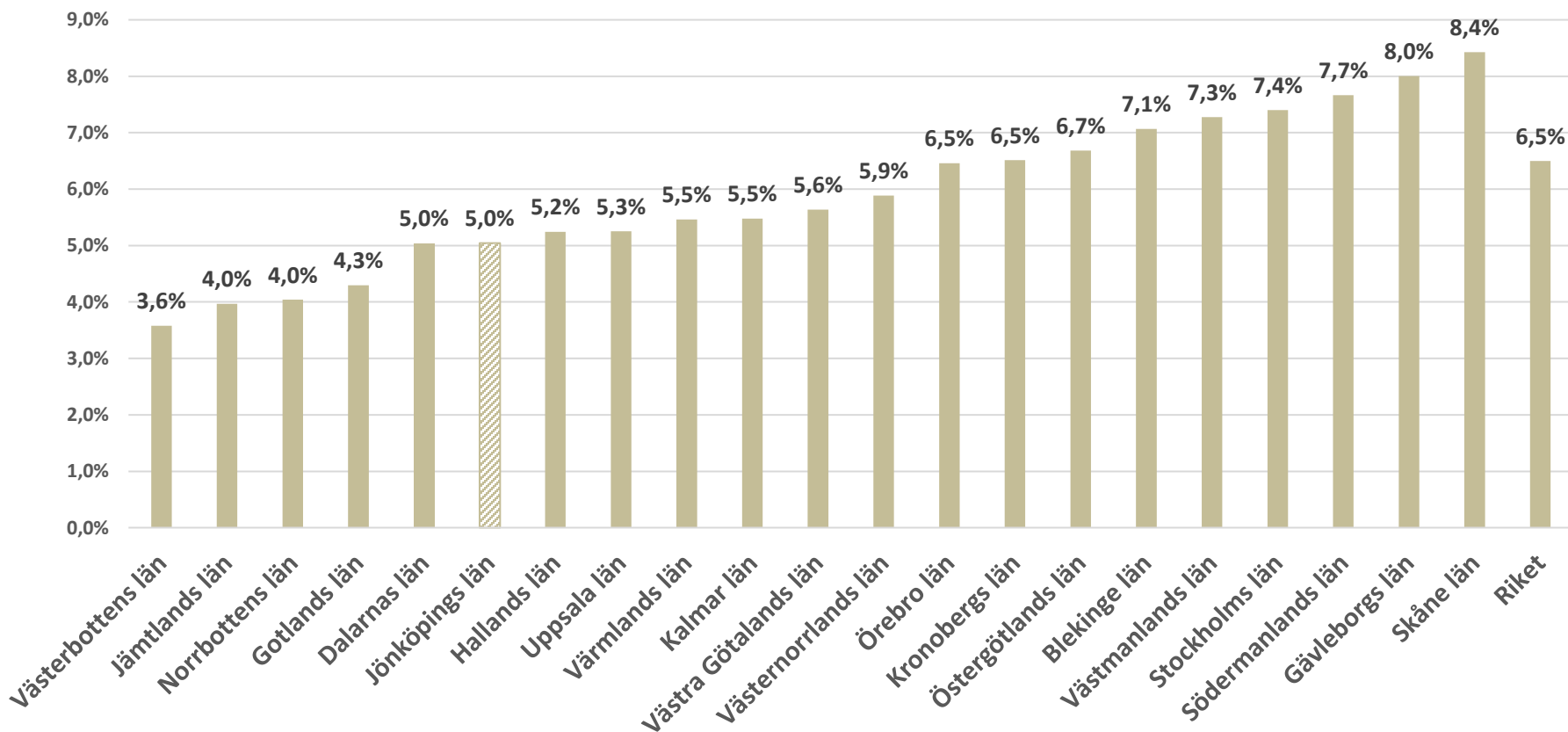


## Arbetslösa och i konjunkturprogram. Andel i % av registerbaserad arbetskraft 16-65 år födda utomlands. Mars 2024





## Arbetslösa och i program med aktivitetsstöd. Andel i % av registerbaserad arbetskraft 55-65 år. Mars 2024



## Kort sammanfattning

Generellt: Sverige har varit inne en lågkonjunktur en tid vilket syns på arbetsmarknaden. Optimismen börjar ändå återvända. Enligt Konjunkturinstitutet har barometerindikatorn vänt upp från 84,7 i december 2023 till 93,1 i mars 2024 (medelvärde 100), vilket ändå är en historiskt låg nivå. Det var ungefär samma läge som årsskiftet 2012-2013. Barometerindikatorn för totala näringslivet steg till 94,4 i mars 2024 (87,1 i december 2023). Hushållens förväntningar på den egna ekonomin kommande 12 månader har dock vänt upp ordentligt sedan bottennoteringen i oktober 2022 och ligger igen runt det historiska genomsnittet.

Det kvarstår dock en oro för hur världsekonomin utvecklas beroende på krig och inflation. Även om inflationen fallit tillbaka är den svenska kronan svag vilket gör importen dyrare och kommande räntesänkningar osäkrare.

Jönköpings län: Antalet sysselsatta ligger fortfarande på en hög nivå.

Antal varsel och antalet varslade har ökat senaste året. Flest personer har varslats inom Tillverkning.

Antalet lediga platser till Arbetsförmedlingen är fortsatt högt och indikerar fortsatt brist på kompetent arbetskraft.

Antalet konkurser ökar något men ligger ungefär på samma nivå som tidigare.

Den totala arbetslösheten har ökat och varierar över länet. Nedgången inom trä-och byggrelaterad industri har slagit hårdast på höglandet. I ett riksperspektiv ligger Jönköpings län på den bättre halvan.

Det är drygt 1 200 fler arbetslösa i mars 2024 jämfört med mars 2023. Variationen i länets kommuner är stor, från 3,7 % i Habo till 8,5 % i Nässjö och Sävsjö. Ungdomsarbetslösheten har ökat med 231 personer det senaste året. För utlandsfödda har arbetslösheten ökat med 423 personer det senaste året.

Antalet långtidsarbetslösa har stigit med 441 personer senaste året.

### Notering

Observera att Arbetsförmedlingen från och med januari 2023 ändrat åldersintervallet att mäta befintlig arbetslöshet från 16-64 år till 16-65 år. Detta med anledning av nya pensionsregler.

Även SCB har förändrat sin indelning av personer i arbetsför ålder från 20-64 år till 20-65 år.

### Källor:

Arbetsförmedlingen

Statistiska centralbyrån (SCB)

Konjunkturinstitutet

[ola.olsson@rjl.se](mailto:ola.olsson@rjl.se)