

# Projektplan; Inventering av behov hos personer med psykisk funktionsnedsättning

Projektidé .....	2
Syfte .....	3
Mål .....	4
Teoretisk bakgrund och perspektiv .....	4
Relevans och förankring.....	5
Samverkan i projektet.....	5
Organisation och ekonomi .....	6
Planerade aktiviteter och tidsplan .....	7
Förväntade resultat .....	8
Kommunikationsplan .....	8
Uppföljning .....	9
Referenser.....	9

## Projektidé

Kommuner och landsting har ansvar att utföra kontinuerliga inventeringar i syfte att ha god kännedom om vilka människor med psykisk funktionsnedsättning som finns i upptagningsområdet, samt deras behov (*Ambition och ansvar, SOU 2006:100, samt Att inventera behov, Socialstyrelsen 2012-1-34*). I den nationella PRIO-satsningen 2012-2016 tog SKL fram ett verktyg för inventering av behov hos personer med psykisk funktionsnedsättning, att användas av landets kommuner. Flera kommuner i Jönköpings län har återkommande genomfört inventeringar även före den länsövergripande inventeringen.

I Jönköpings län genomfördes 2015 en länsövergripande inventering av behov hos personer med psykisk funktionsnedsättning (Molin, 2015). Då inventerades 2 432 individer i Jönköpings län, varav 280 hade kontakt enbart med regionens sjukvård. Projektet var då uppdelat i två områden: inventeringen som riktade sig till personal inom kommun och landsting samt en intervju med brukare där samma frågeformulär användes. I detta steg genomfördes intervjuer med 79 individer i 11 olika kommuner. I två av länets kommuner kom ingen person till intervjun. Med anledning av det låga antalet medverkande var resultatet av dessa enkäter svåra att dra slutsatser av och kunna använda som jämförelsematerial.

Den övergripande inventeringen visade att kommunerna på flera punkter hade god kännedom om vilka behov som olika individer har och har gett insatser utifrån det. Det fanns några punkter och områden med möjlighet till utökad kännedom och eventuella förbättringsinsatser såsom kunskap om individers utbildningsnivå, arbete och sysselsättning samt kunskap om fysisk hälsa och tandhälsa.

I december 2018 beslutade länsnätverk psykiatri att inventeringen återigen skulle genomföras i Jönköpings län. Socialstyrelsens riktlinjer är att inventeringen behöver ske vart tredje-fjärde år, varpå det faller väl i tiden att inventeringen genomförs under hösten 2019. Flera av de utmaningar som man ställdes inför i den föregående inventeringen är inför denna inventering inte aktuella, men det har uppstått nya frågeställningar som behöver prövas.

Under föregående inventering var materialet från Region Jönköpings län relativt litet, det stod för 11,5% av de inventerade individerna. Det är svårt att i datainsamlingen samköra uppgifter, varpå det kan vara svårt att genomföra en inventering där man identifierar dubletter. Med anledning av detta finns inför kommande inventering frågetecken kring hur Region Jönköpings läns medverkan ska se ut, något som behöver undersökas vidare. Tanken med inventeringen är att både regioner och kommuner ska genomföra den och att underlaget behövs för att nå gemensamma överenskommelser kring samverkan.

Kommunal utveckling är kommunernas utvecklingsorgan och har utifrån det inga mandat att driva utvecklingsprojekt eller undersökningar utan en tydlig samverkan med de beslutande organ som finns i Region Jönköpings län. I slutrapporten från 2015 lyfts att det varit svårt att förankra syftet med inventeringen och hitta ett gemensamt mål, vilket är av stor vikt för att en inventering ska leda till de samarbetsinsatser och den samverkan som är tänkt.

Utifrån de erfarenheter som gjordes i den föregående enkäten samt länsnätverkets önskemål, bör också undersökas hur vi tar del av brukarnas åsikter i samband med inventeringen. Det som föreslagits är fokusgrupper alternativt en brukarrevision. I nuläget finns ingen möjlighet att inom den beräknade tidsramen genomföra brukaruppföljning; det måste i så fall ske en förlängning av projektet.

Ett syfte med föregående projekt var att identifiera den grupp som står utanför samhällets vård, personer som hör till målgruppen, men inte är i kontakt med vare sig kommun eller region. Detta var inte genomförbart under projektet. Det kommer i detta projekt inte heller kunna genomföras med hänsyn till tidsramen.

Resultatet av inventeringen ska användas för att utveckla och förbättra verksamheterna för personer med psykisk funktionsnedsättning i länet, till exempel genom att ge underlag för planering av insatser, stöd för uppsökande arbete samt möjlighet att följa utvecklingen av målgruppen.

## **Syfte**

Syftet med projektet är att för kommuner och region möjliggöra regelbunden, länsgemensam inventering av behov hos personer med psykisk funktionsnedsättning, där brukarperspektivet framgår på ett tydligt sätt. Detta genom att identifiera antalet personer över 18 år med psykiska funktionshinder som finns i kommunerna och Region Jönköpings län, kartlägga målgruppens levnadsförhållanden och behov av vård- och stödinsatser.

En enskild inventering kan vara intressant och ge mycket information utifrån ett enskilt tillfälle. När inventeringar systematiskt sker över tid kan man följa utveckling och eventuella förändringar. I analysen blir det intressant att se om det går att dra slutsatser kring dessa eventuella förändringar.

I föregående inventering framkommer att kommunerna inom flera områden har god kännedom om olika individers behov, men att det finns områden som behöver förbättras. Att återkommande inventera måste rimligtvis leda till att de områden som behöver förbättras också blir prioriterade och leder till en direkt koppling till individen, till exempel att varje enskild persons utbildningsnivå efterfrågas för att

möjliggöra än mer individuellt anpassade insatser. Inför den kommande inventeringen följs upp om det föregående resultatet fått konsekvenser i form av förbättringsarbeten och om dessa insatsers effekter på något sätt blir tydliga i det nya materialet.

## Mål

Det övergripande målet är att fortsätta använda den länsgemensamma inventeringsmodellen och på så sätt systematiskt samla in uppgifter kring behov hos personer med psykisk funktionsnedsättning. Detta resultat kommer vara möjligt att jämföra över tid mellan och inom länets kommuner och eventuellt verksamheter inom Region Jönköpings län.

Projekt mål är att:

- se över och ta beslut kring hur medverkan ska se ut gällande verksamheter inom Region Jönköping län
- se över och ta beslut kring hur brukarinflytande ska säkerställas
- se över enkäten och förtydliga de områden som behövs utifrån erfarenheter i den föregående inventeringen
- informera och utbilda huvudmännen i inventeringsmodellen inför inventeringen
- stötta huvudmännen i att genomföra en länsgemensam inventering
- erbjuda stöd i resultat och analys till huvudmännen
- genomföra samordnad analys och resultatrapport för länet

## Teoretisk bakgrund och perspektiv

Nationell psykiatrisamordning beslutade 2006 att stödja utvecklingen av behovsinventeringar när det gäller kommuners och landstings verksamhet för personer med psykisk funktionsnedsättning.

Socialstyrelsen drar i rapporten *Att inventera behov* (2012) slutsatsen att personer med psykisk funktionsnedsättning har väsentliga svårigheter att klara ett självständigt liv i samhället. Det kan handla om att sköta sin hälsa, klara av det som hör till det dagliga livet och att hantera nära och formella relationer. Svårigheterna består av olika hinder i omgivningen. Många lever i en utsatt livssituation där ett fungerande boende och en meningsfull sysselsättning inte finns, och där även tillgång till kroppslig vård är en svårighet.

Regelbundna inventeringar skapar möjligheter att bygga upp och följa verksamheter som motsvarar gruppens behov. Brukar- och anhörigorganisationer kan på olika sätt delta i inventeringen och i arbetet att tolka och analysera resultatet.

Psykiatrireformen 1995 syftade till att förbättra livssituationen för personer med psykisk funktionsnedsättning. En av principerna som formulerades var att den enskilde skulle ha rätt till service, stöd och vård av god kvalitet som är anpassad till hans/hennes individuella behov och förutsättningar. Det är särskilt viktigt eftersom personer med psykiska sjukdomar och funktionsnedsättningar ofta är beroende av att samhället aktivt erbjuder insatser, som är tidiga och samordnade.

Man behöver också vara medveten om att målgruppen personer med psykisk funktionsnedsättning är en heterogen grupp, det föreligger stora skillnader mellan individerna inom gruppen. Det beskrivs också som en mycket föränderlig grupp där nya undergrupper har uppstått vilket påverkar hur gruppens behov i sin helhet ser ut, det uppstår nya och förändrade behov. (Socialstyrelsen, 2012)

Inventeringen ska ge en god kunskap om målgruppens behov för att kunna erbjuda relevanta och evidensbaserade insatser från både kommun och region.

## **Relevans och förankring**

Att följa målgruppens utveckling på ett strukturerat och kontinuerligt sätt både vad gäller storlek och levnadsförhållanden, är viktigt för att på ett relevant sätt möta de behov målgruppen har.

En modell för inventering som möjliggör jämförelse, dels i länet och dels i den egna verksamheten över tid, är ett bidrag till kvalitetsarbetet i verksamheterna.

Projektet är efterfrågat från länets kommuner och Region Jönköpings län i samverkan genom länsnätverk psykiatri.

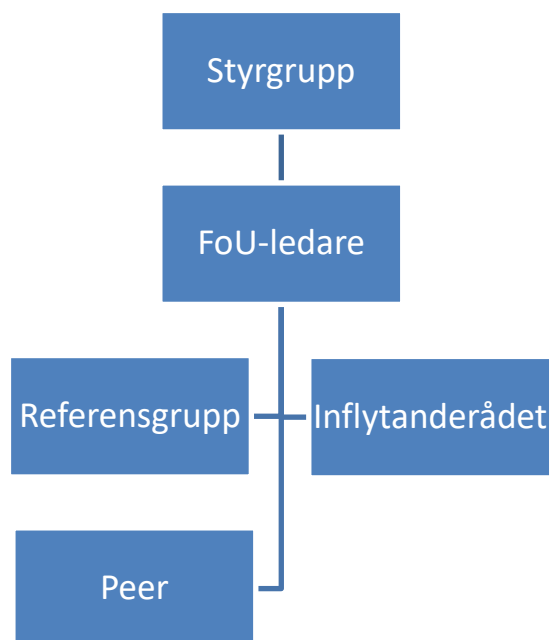
Projektet är förankrat i verksamheterna genom länsnätverk psykiatri.

## **Samverkan i projektet**

Samverkan kommer att ske under projektets gång med referensgrupp bestående av representanter från olika kommuner. Länsnätverk psykiatri, där Region Jönköpings län är representerat, informeras fortlöpande.

Projektet genomförs också i samverkan med brukarrepresentanter genom inflytanderåd.

## Organisation och ekonomi



Länsnätverk psykiatri är styrgrupp och beställare av projektet.

Projektet drivs av en FoU-ledare på 50 %, Kommunal utveckling.

Referensgrupp för projektet är ett antal representanter från länsnätverk psykiatri.

Inflytanderådet utgörs av personer med egen erfarenhet eller som närstående av psykisk funktionsnedsättning och rådet är knutet till Kommunal utveckling.

Peer (person med egen erfarenhet) kommer att vara delaktig under hela projektet från och med augusti 2019.

Finansieringen sker genom statliga stimulansmedel.

## Planerade aktiviteter och tidsplan

	2019							
	maj	juni	juli	aug	sep	okt	nov	dec
Start/förberedelser								
Information/utbildning								
Genomförande								
Sammanställ/ analys								

### Start, utbildning

- Projektets planeringsfas pågår mellan maj-juni 2019.
- Information till berörda parter sker under juni-september 2019.
- Utbildning av inventerare samt stöd till personal som ska genomföra listningen av målgruppen pågår under september 2019.
- Genomgång och identifiering av vilka som tillhör målgruppen genomförs av personal i kommunernas och regionens verksamheter under september 2019.
- Fortlöpande förankring med referensgrupp, länsnätverk psykiatri och inflytanderåd kommer att ske under projekttiden.

### Genomförandefas

- Databasinsamling kommer att ske med hjälp av en digital enkät och databas.
- Inventeringen beräknas pågå under oktober 2019.
- Arbetet med analys och sammanställning, planerad förvaltning och slutrapport kommer att ske under delar av genomförandefasen.
- Fortlöpande förankring med referensgrupp, länsnätverk psykiatri och inflytanderåd kommer att ske på samma sätt som under planeringsfasen.

### Avslutning

- Projektets avslutning beräknas till december 2019.
- Avrapportering till länsnätverket sker i samband med att slutrapporten presenteras.

Projekttiden är 2019-05-01 – 2019-12-31.

Detta ryms *inte* inom projektets tidsram:

- Återkoppling till respektive kommunledning/politiska nämnder.
- Brukarinventering/brukarrevision/fokusgrupper.
- Identifiera den grupp som står utanför samhällets vård- och stödsystem.

## Förväntade resultat

Resultatet av inventeringen ska användas för att utveckla och förbättra verksamheterna för personer med psykisk funktionsnedsättning i länet, till exempel genom att ge underlag för planering av insatser, stöd för uppsökande arbete samt möjlighet att följa målgruppens utveckling.

Modellen för inventering förväntas bli en del av det kontinuerliga kvalitetsarbetet i verksamheterna, med regelbundet återkommande inventeringar i länet. Det förväntade resultatet av detta är att personer med psykisk funktionsnedsättning får det stöd och den behandling som deras behov kräver.

## Kommunikationsplan

Fortlöpande förankring av projektet kommer att ske via referensgrupp, länsnätverk psykiatri och inflytanderåd.

VEM	VAD	HUR	NÄR
Referensgrupp	Information om hur projektet fortlöper. Samverkan kring förankring av beslut rörande genomförandet.	Kommunikation sker via möten och via e-post.	Fortlöpande
Länsnätverk	Lägesrapportering och förankring av delmål i projektet.	Information ges på länsnätverkets möten.	Fortlöpande
Inflytanderåd	Information rörande projektet. Bidrar med ett brukarperspektiv i analys och sammanställning.	Kommunikation sker via möten, e-post och telefonkontakt.	Fortlöpande
Peer	Bidrar med ett brukarperspektiv i utbildning, genomförande,	Genom nära samarbete med FoU-ledare.	Fortlöpande



	analys och sammanställning		
--	-------------------------------	--	--

## Uppföljning

Projektmålen följs upp under projektets gång. Utvärdering av projektets olika aktiviteter görs i samband med avslut av respektive aktivitet och redovisas till länsnätverk psykiatri samt i slutrapporten.

Uppföljning av projektets övergripande mål läggs in i förvaltningsplanen för inventeringsmodellen.

## Referenser

Josephson, I. (2015). *Förstärkt brukarmedverkan – en del av en evidensbaserad praktik. En undersökning av hur chefsnätverken inom FoUrum, Region Jönköpings län, erfar brukarinflytande*. Kommunal utveckling.

Molin, I. (2015). *Inventering av behov hos personer med psykisk funktionsnedsättning 2015*. Slutrapport.

Nationell psykiatrisamordning, 2006. *Vad är psykiskt funktionshinder?* Rapport 2006:5.

Regeringskansliet, 2012. *PRIO psykisk ohälsa-plan för riktade insatser inom området psykisk ohälsa 2012-2016*.

Regionförbundet Jönköpings län, FoUrum, 2014. *Strategi för att förstärka brukarmedverkan i utvecklingsprojekt som bedrivs i kommunernas utvecklingspartnerskap*.

Socialstyrelsen, 2012. *Att inventera behov*.

SOU 2006:100. *Ambition och ansvar*. Nationell psykiatrisamordning.