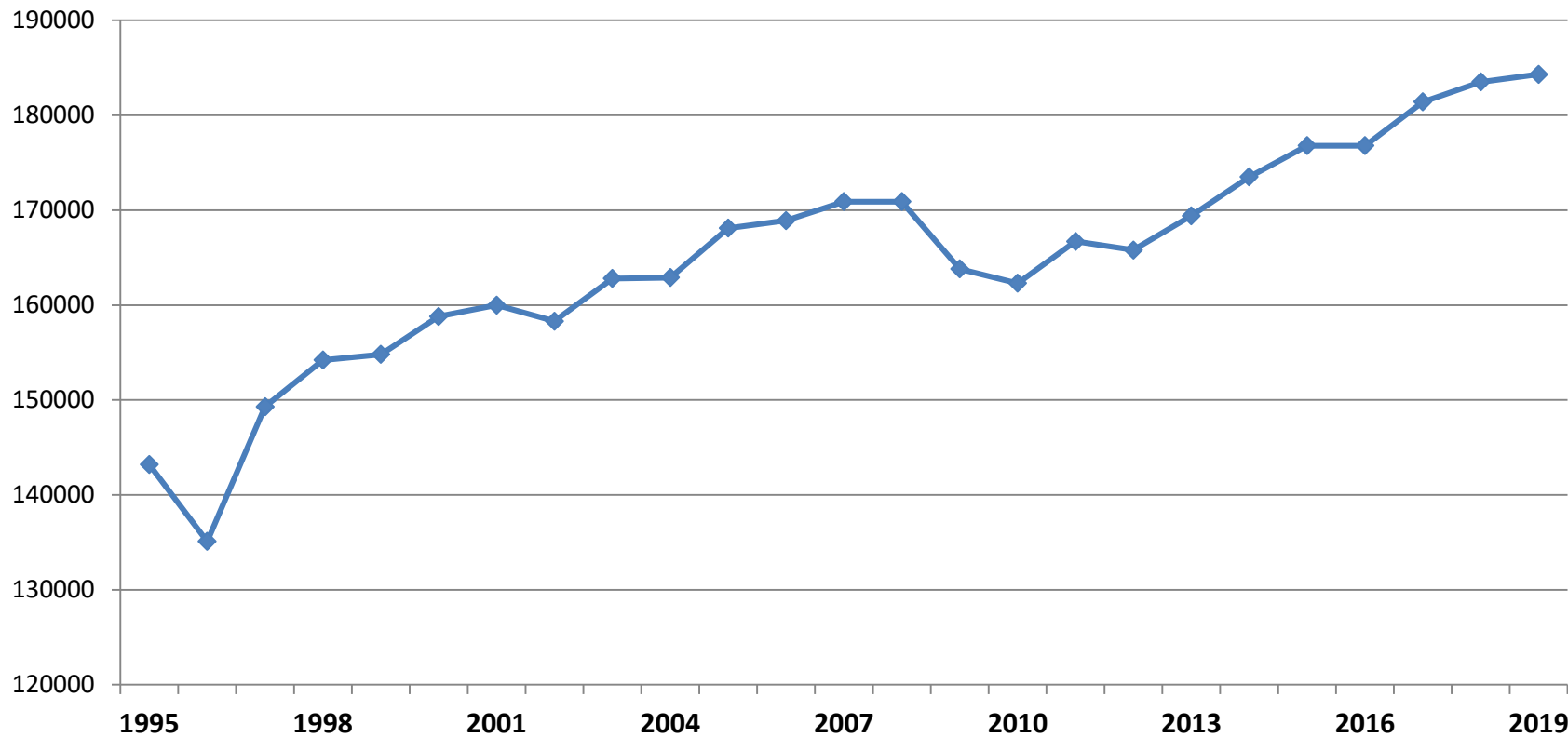


# Arbetsmarknadsläget

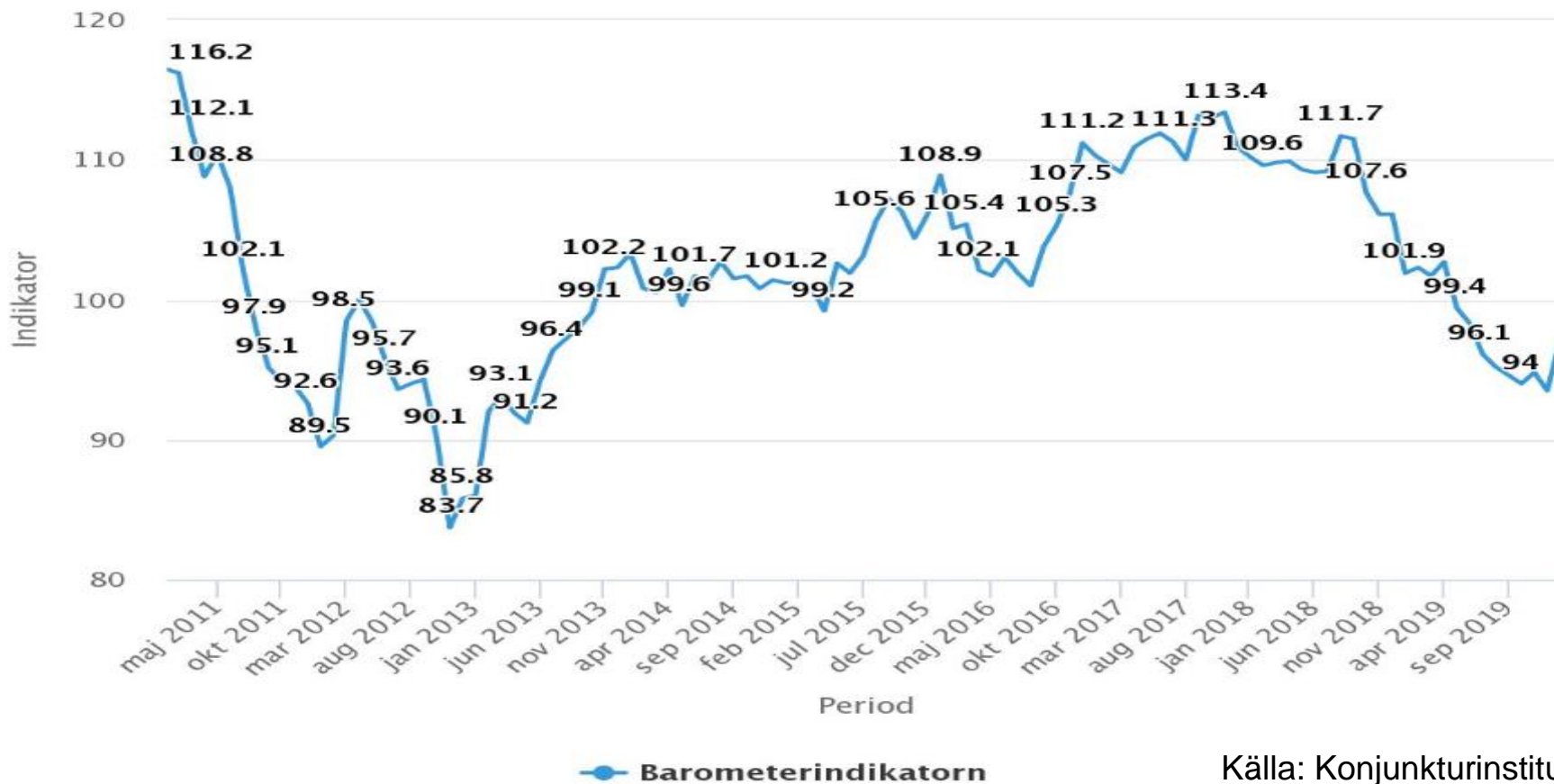
## December 2019

## Antal sysselsatta 15-74 år i Jönköpings län Kvartal 4 respektive år 1995-2019



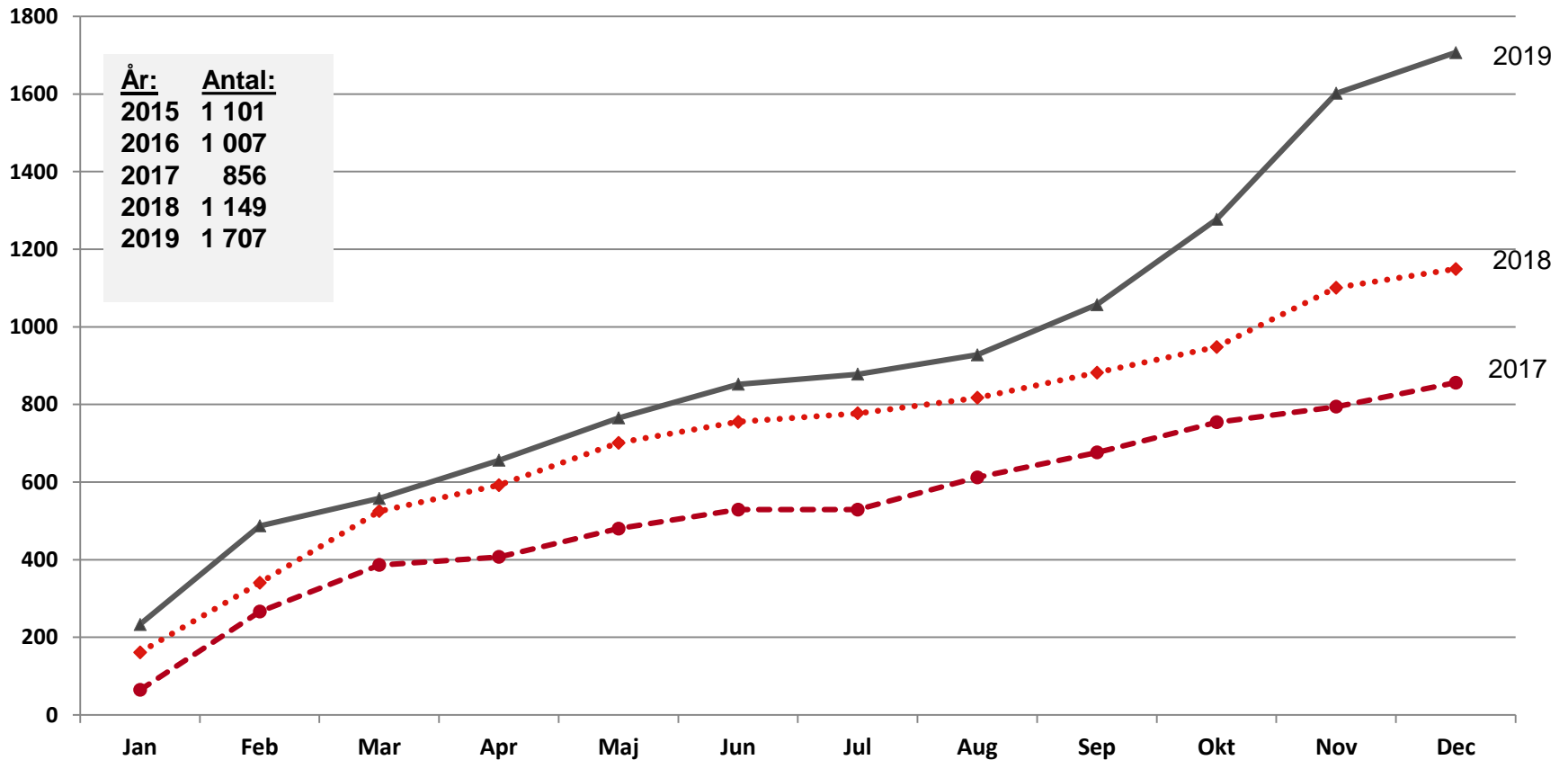
Källa: SCB, AKU

## Konjunkturbarometern. Index historiskt medelvärde=100, månadsvärden från 116,2 i februari 2011 till 97,1 i januari 2020.

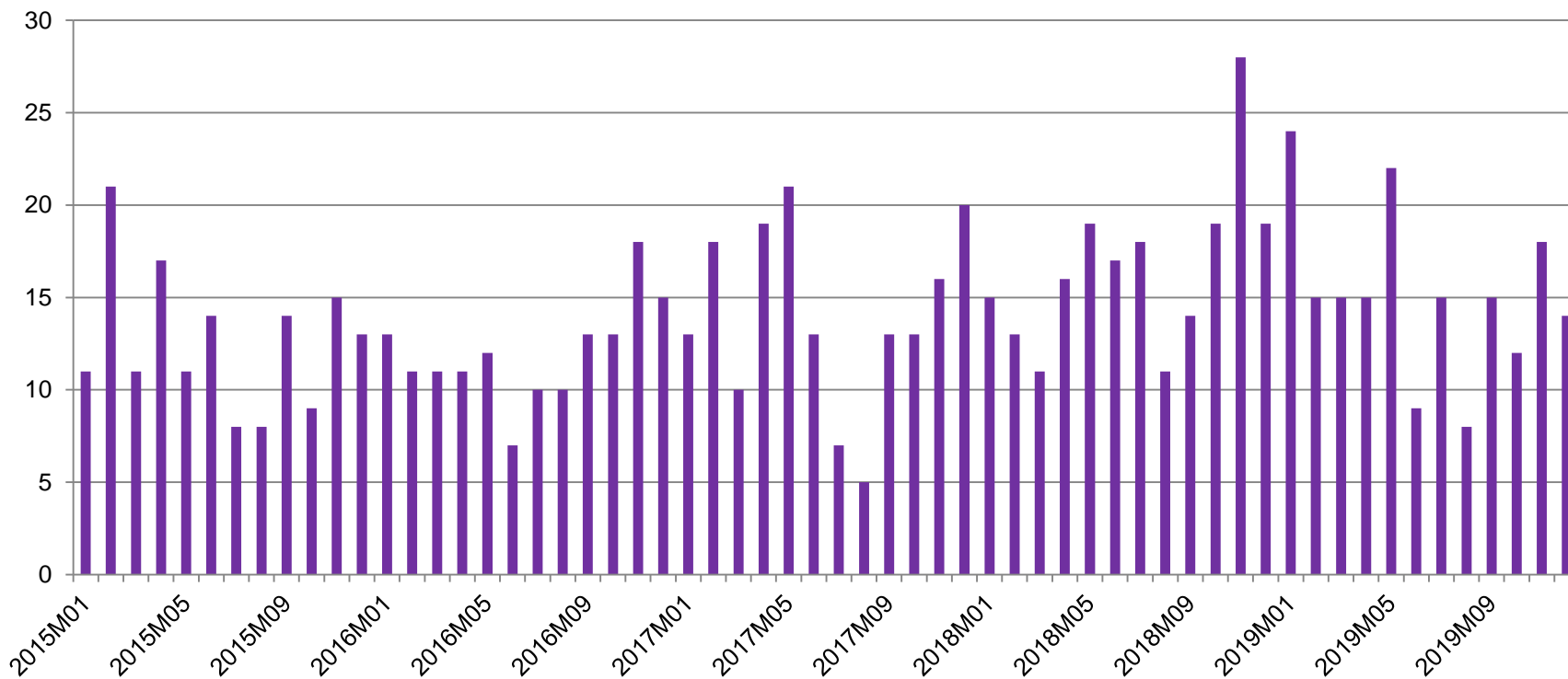


Källa: Konjunkturinstitutet

## Antal varslade i Jönköpings län. Ackumulerade årsvärden



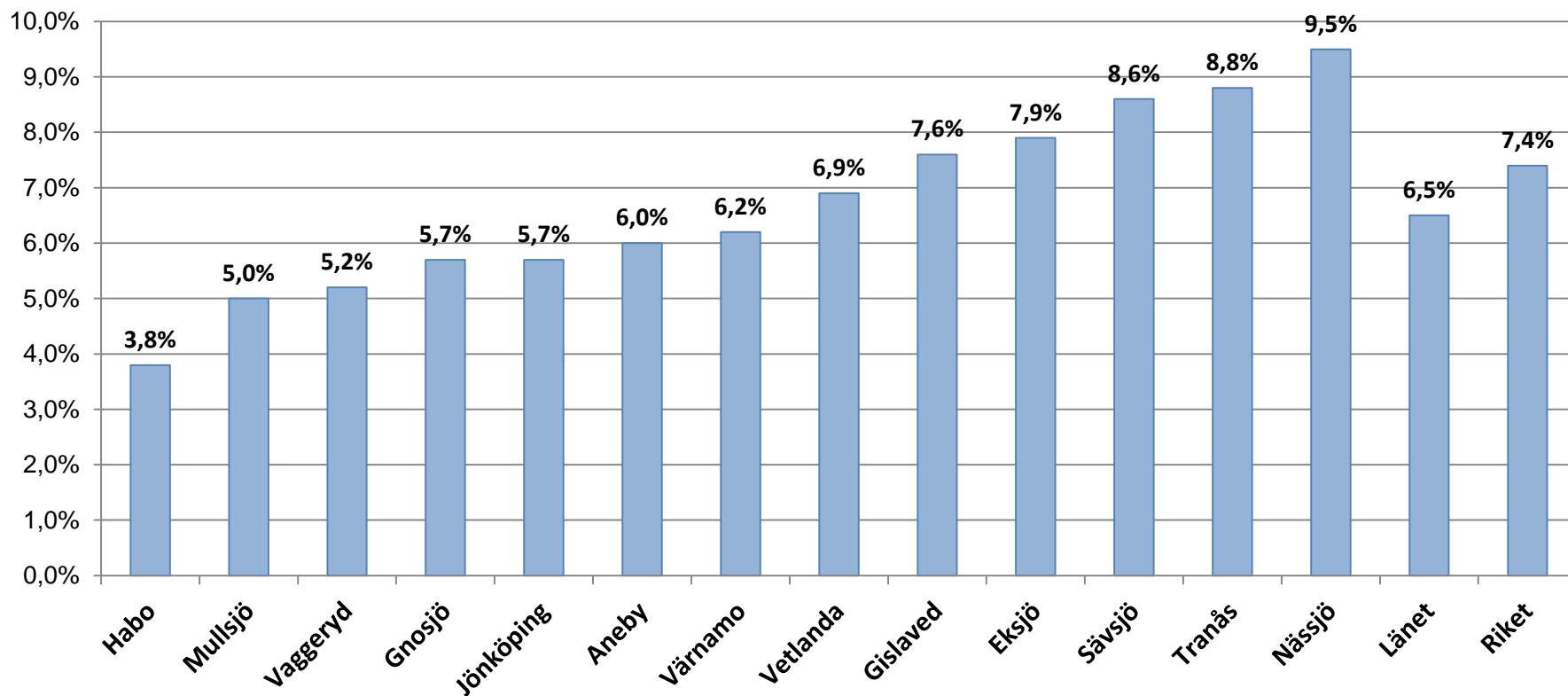
## Antal konkurser per månad i Jönköpings län 2015-2019



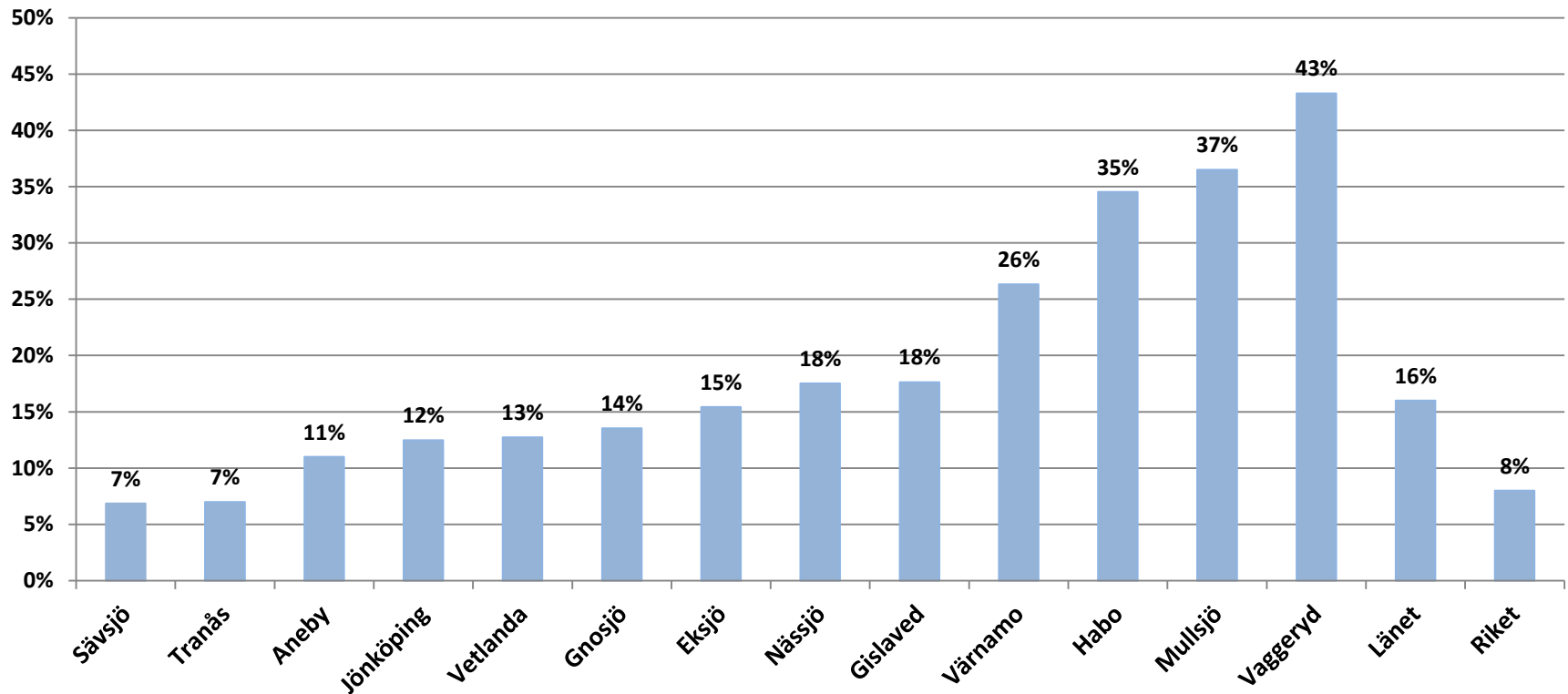
## Antal arbetslösa och i konjunkturprogram 16-64 år. December 2019

<u>Kommun</u>	<u>Öppet arbetslösa</u>	<u>Program med aktivitetsstöd</u>	<u>Totalt</u>	<u>Varav tillhör etableringsprogram för nyanlända</u>
<b>Riket</b>	204045	169550	373595	29459
<b>Jönköpings län</b>	5836	5954	11790	1233
Aneby	84	118	202	24
Eksjö	279	387	666	117
Gislaved	535	599	1134	139
Gnosjö	151	134	285	17
Habo	116	106	222	37
Jönköping	2172	1820	3992	347
Mullsjö	100	72	172	18
Nässjö	626	849	1475	148
Sävsjö	186	282	468	82
Tranås	332	450	782	77
Vaggeryd	218	146	364	27
Vetlanda	466	463	929	97
Värnamo	571	528	1099	103

**Arbetslösa och i program med aktivitetsstöd.  
Andel i % av registerbaserad arbetskraft 16-64 år.  
December 2019.**

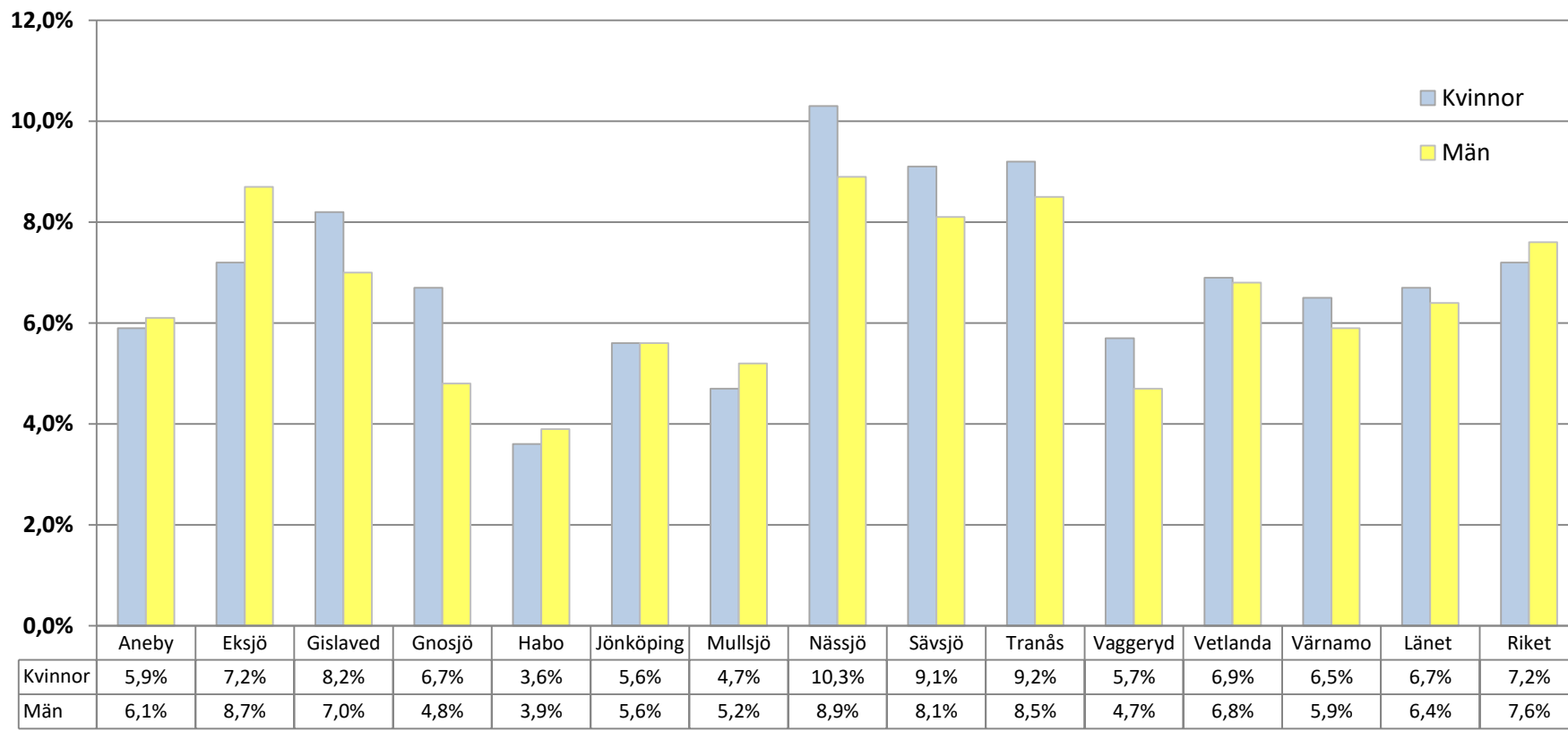


## Procentuell förändring av antalet arbetslösa och i konjunkturprogram. December 2019 jämfört med december 2018.

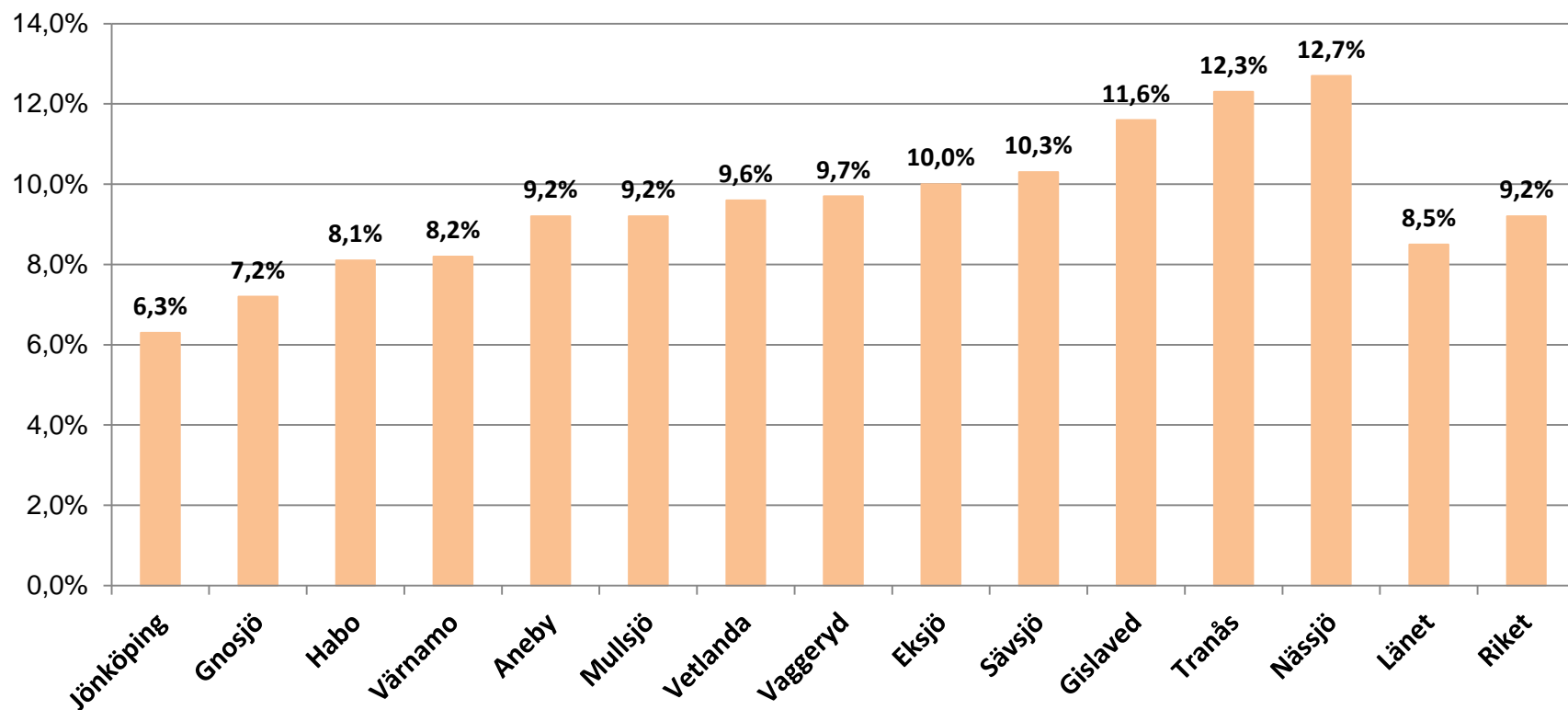




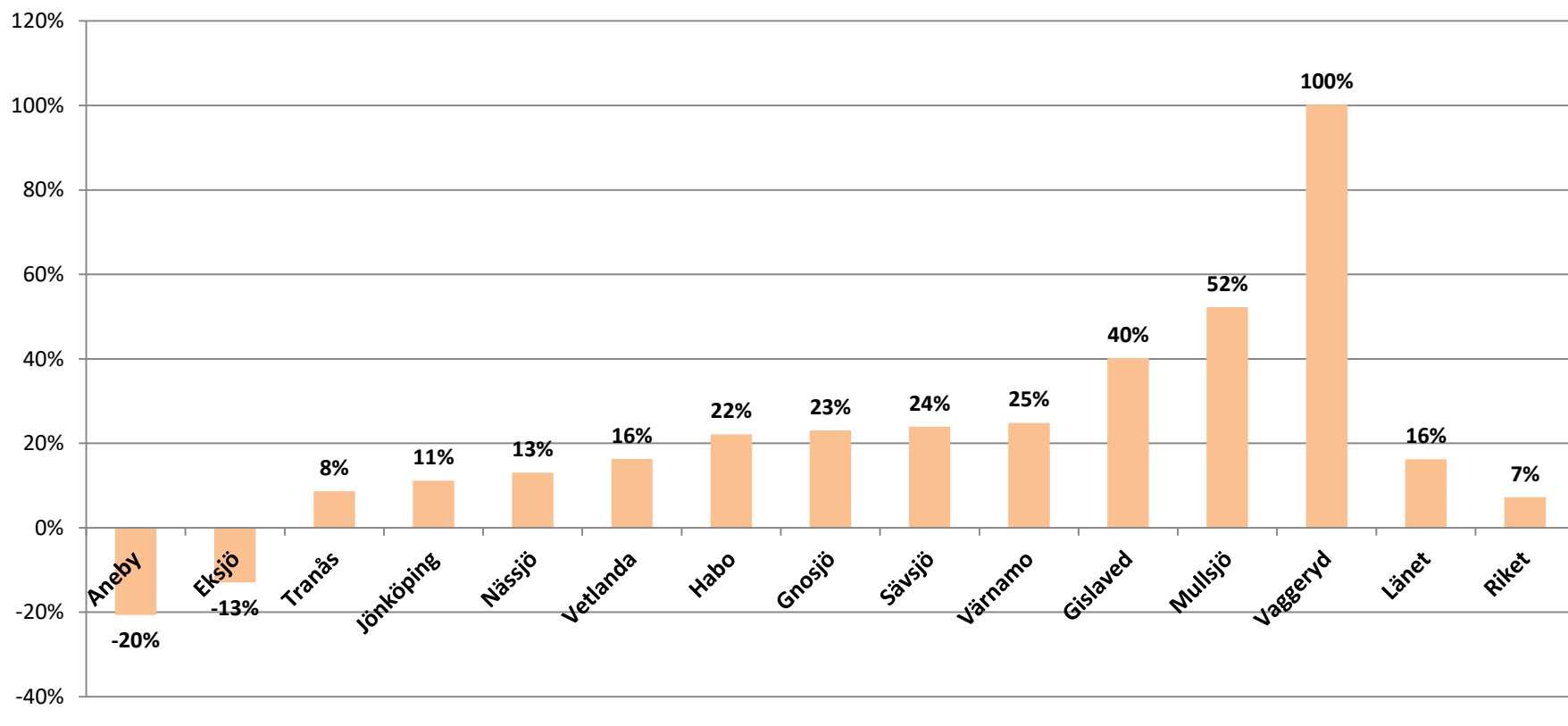
## Arbetslösa och i konjunkturprogram. Andel kvinnor och män i % av registerbaserad arbetskraft 16-64 år. December 2019



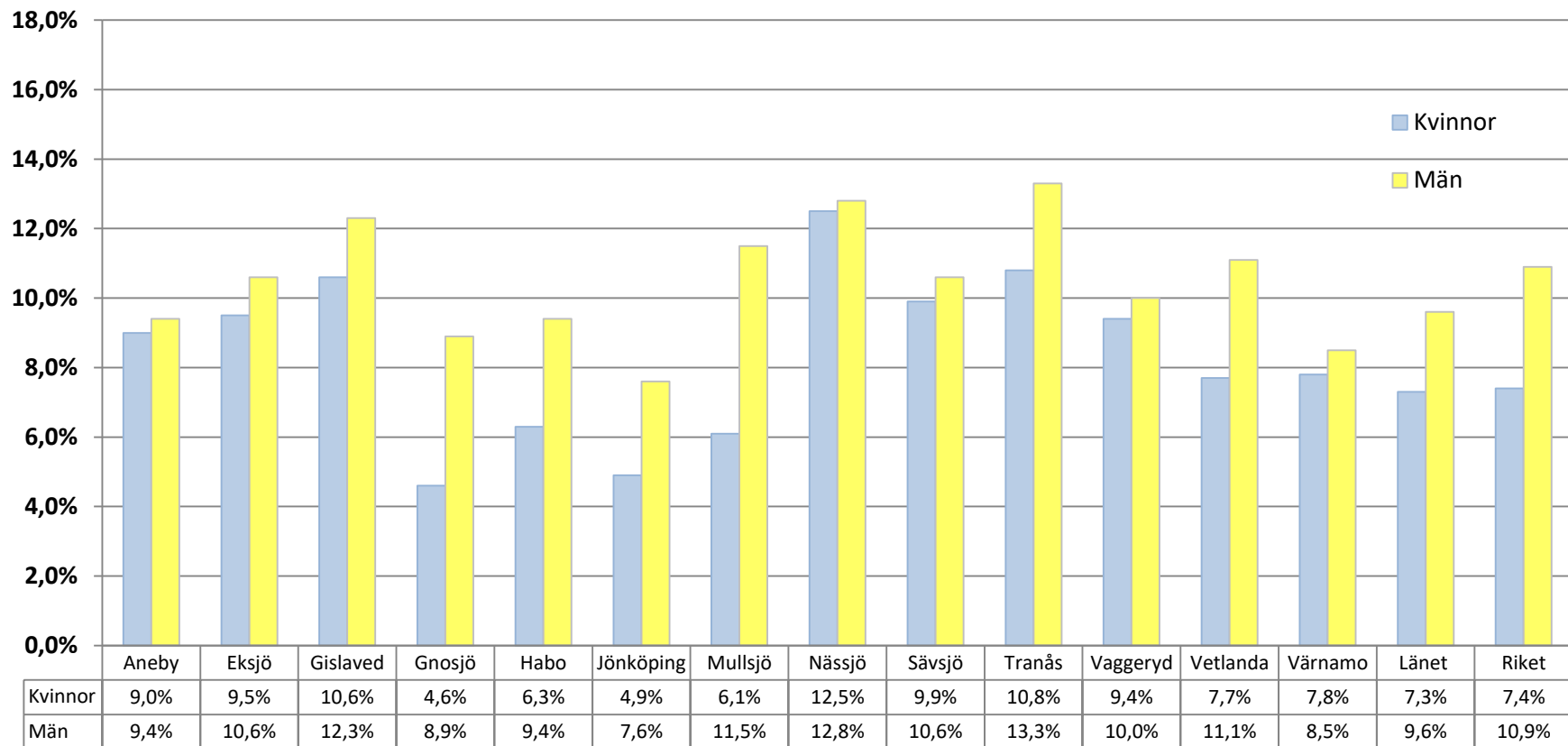
**Arbetslösa och i program med aktivitetsstöd.  
Andel i % av registerbaserad arbetskraft 18-24 år.  
December 2019.**



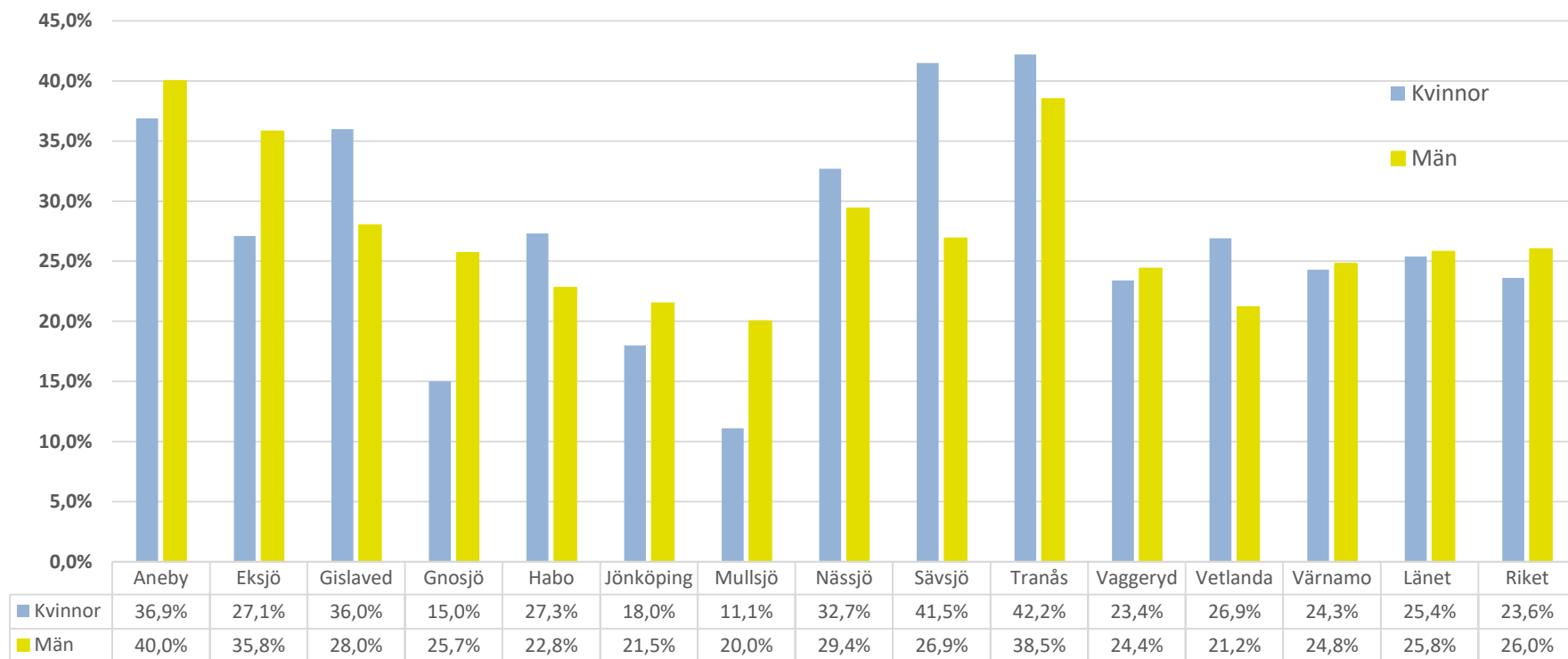
## Procentuell förändring av antal arbetslösa och i konjunkturprogram. Ungdomar 18-24 år. December 2019 jämfört med december 2018.



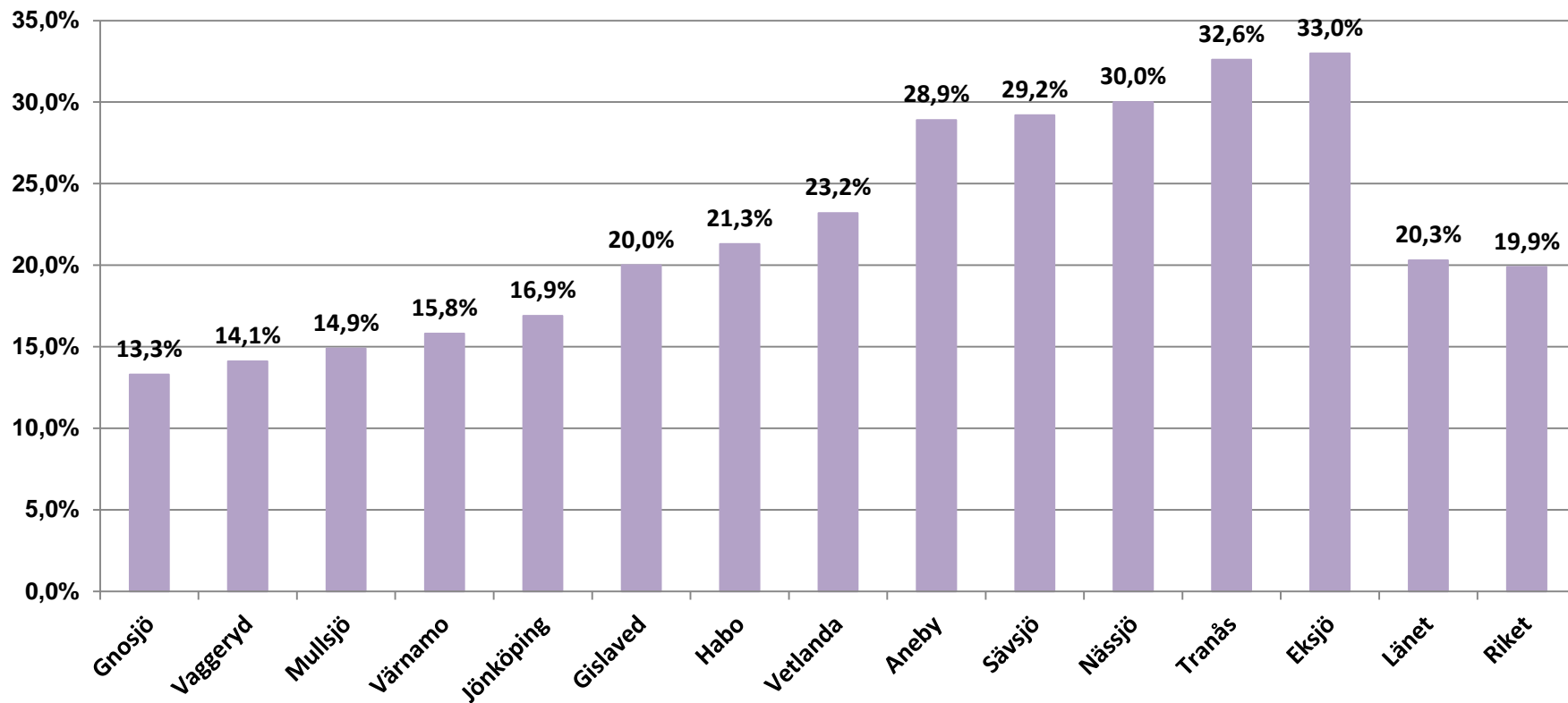
## Arbetslösa och i konjunkturprogram. Andel kvinnor och män i % av registerbaserad arbetskraft 18-24 år. December 2019



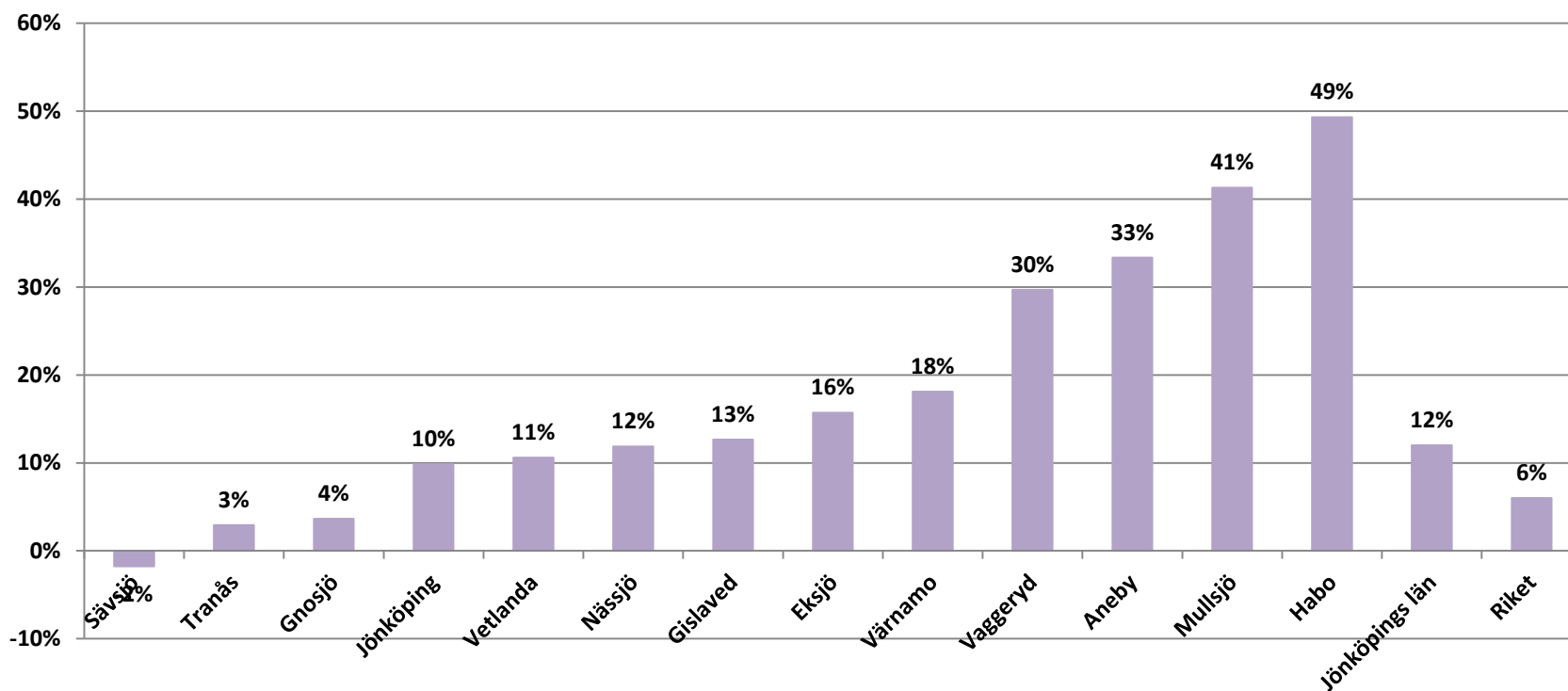
## Arbetslösa och i konjunkturprogram. Andel kvinnor och män i % av registerbaserad arbetskraft 18-24 år födda utomlands. December 2019



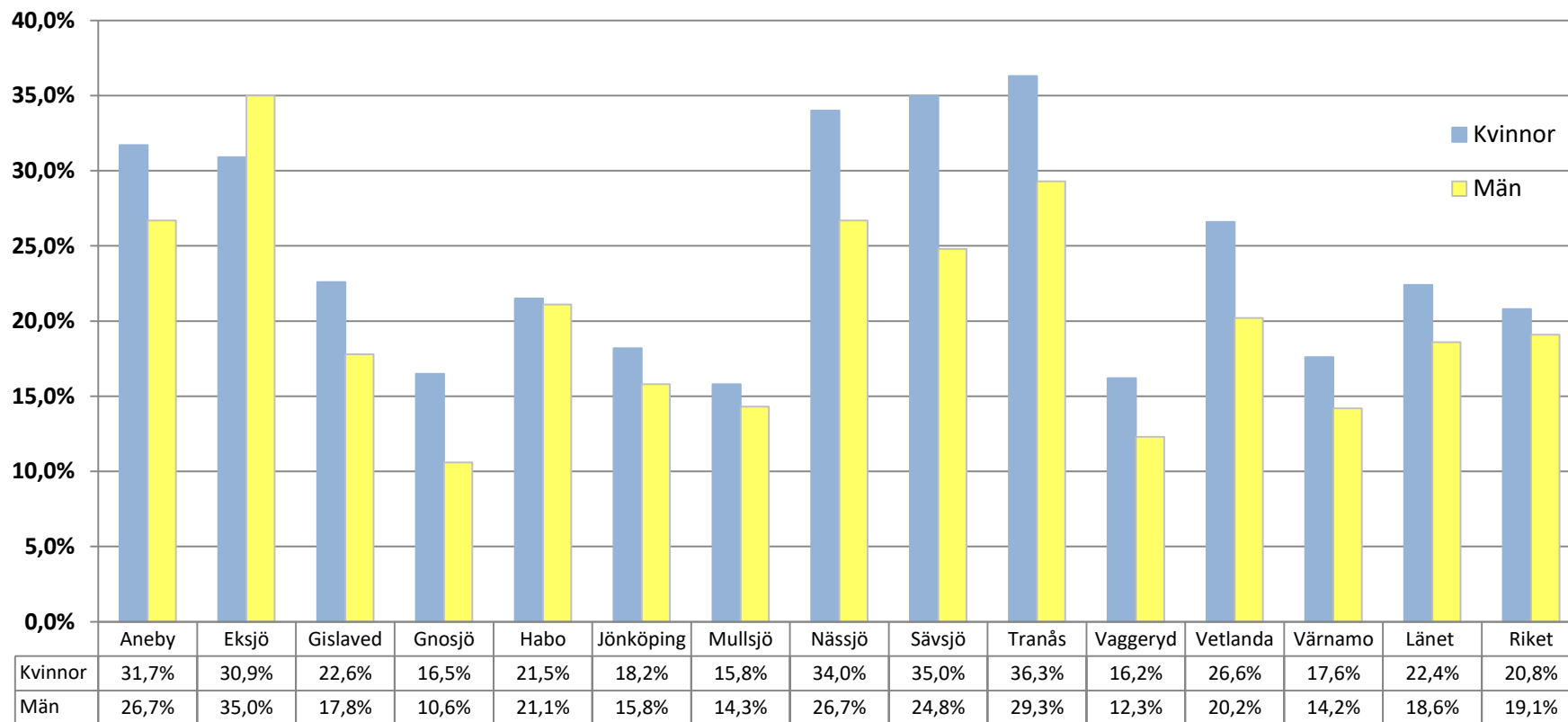
**Arbetslösa och i program med aktivitetsstöd.  
Andel i % av registerbaserad arbetskraft 16-64 år födda utomlands.  
December 2019.**



## Procentuell förändring av antal arbetslösa och i konjunkturprogram. Registerbaserad arbetskraft 16-64 år födda utomlands. December 2019 jämfört med december 2018.

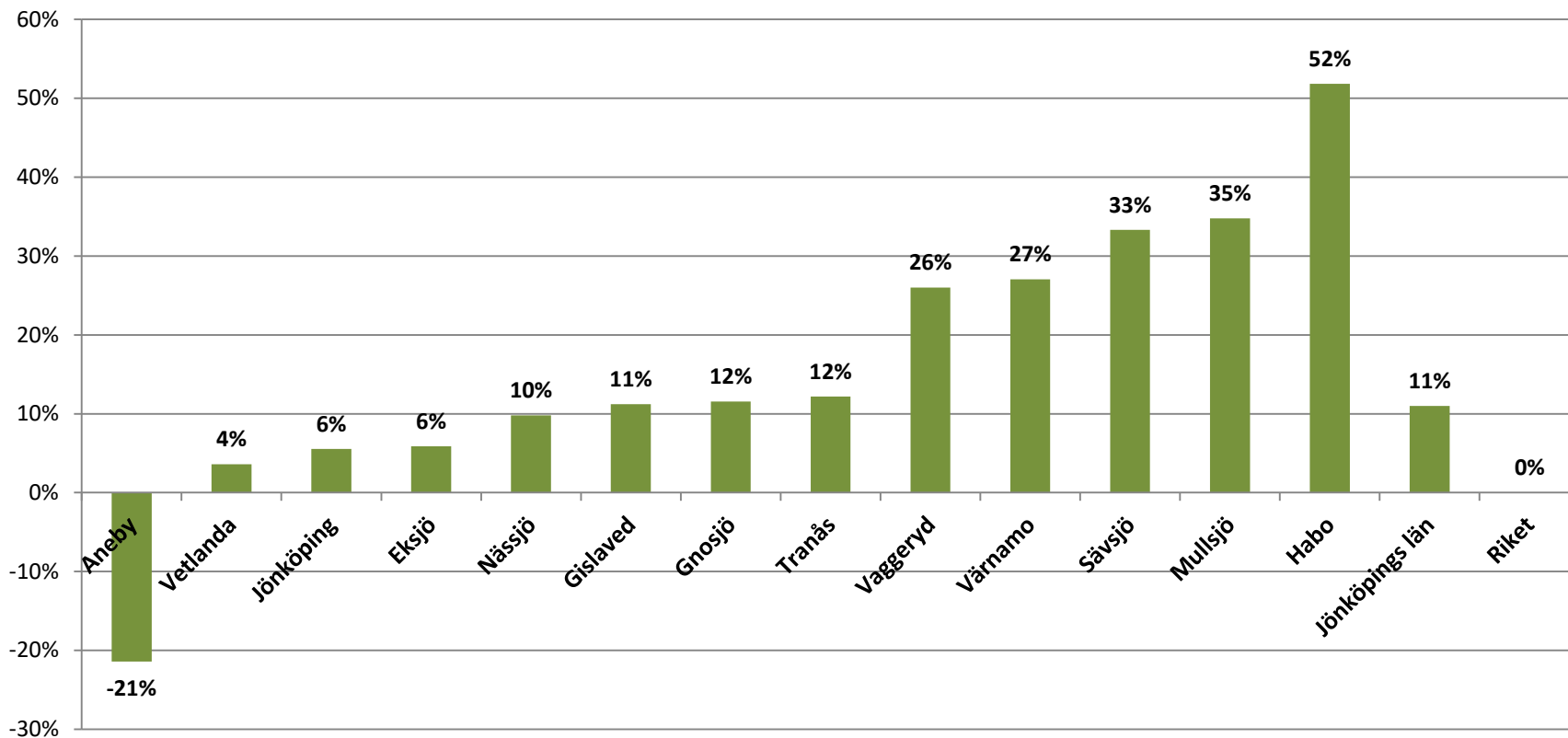


## Arbetslösa och i konjunkturprogram. Andel kvinnor och män i % av registerbaserad arbetskraft 16-64 år födda utomlands. December 2019

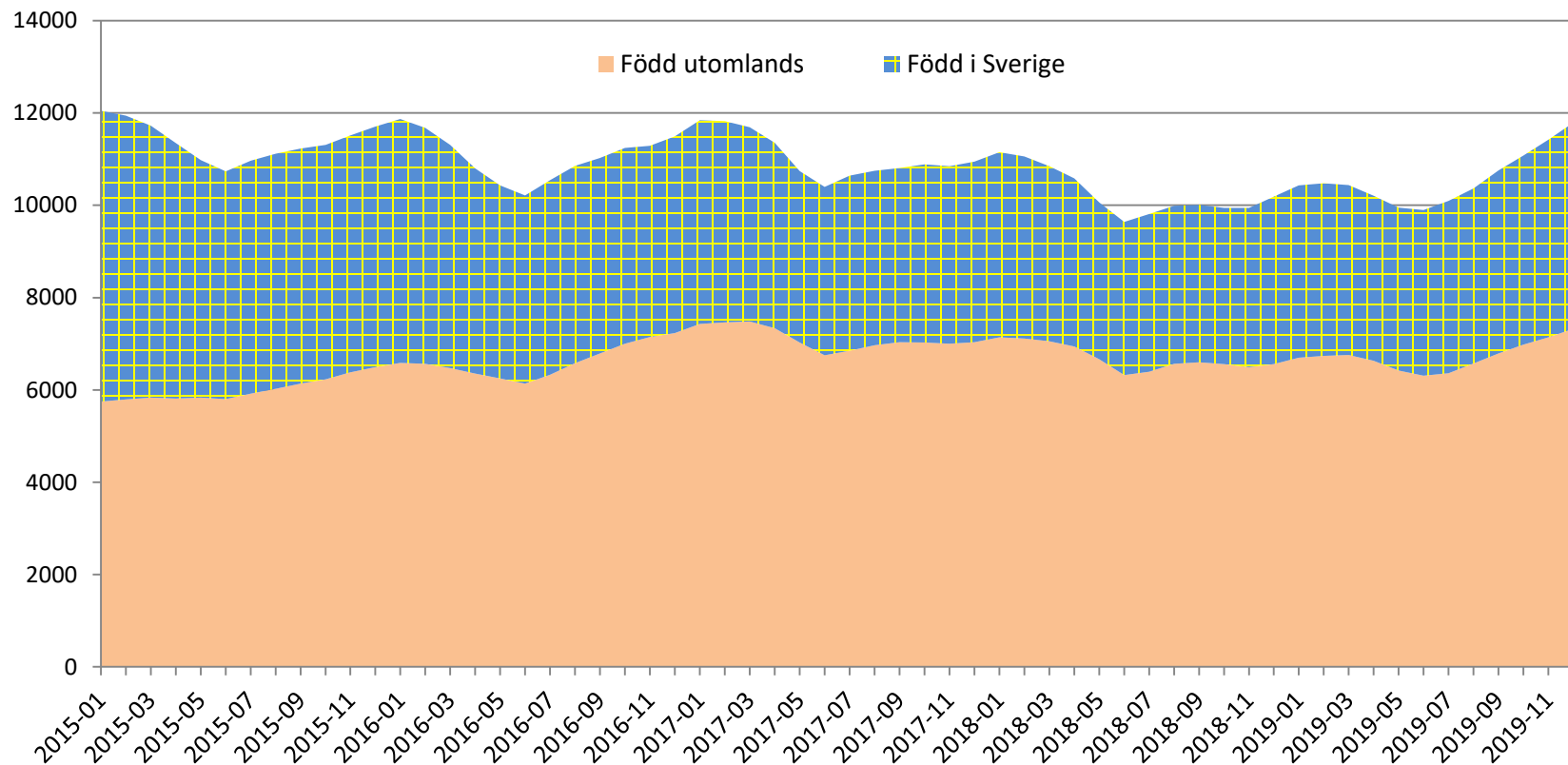




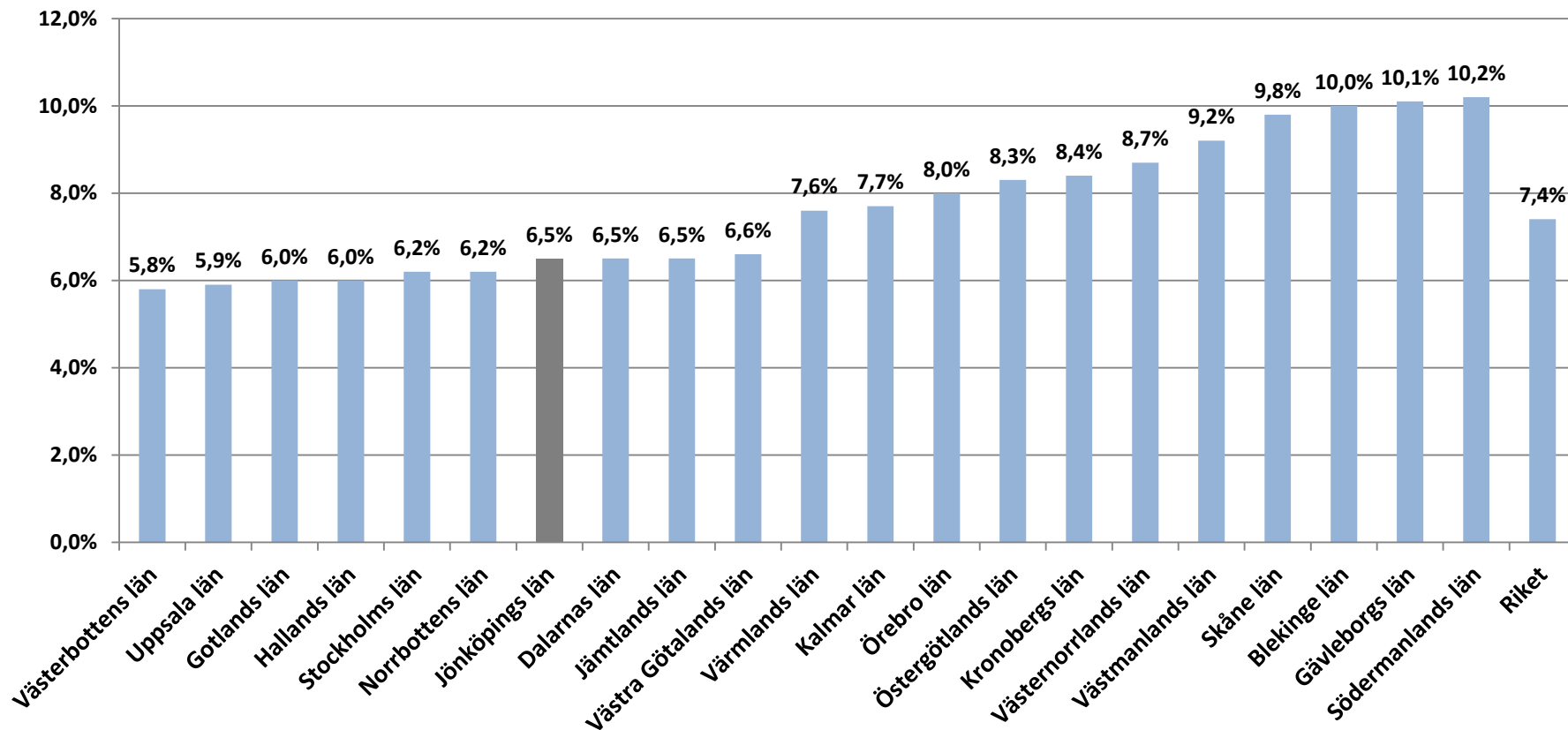
## Procentuell förändring av antal arbetslösa och i program. Funktionsnedsatta 16-64 år. December 2019 jämfört med december 2018.



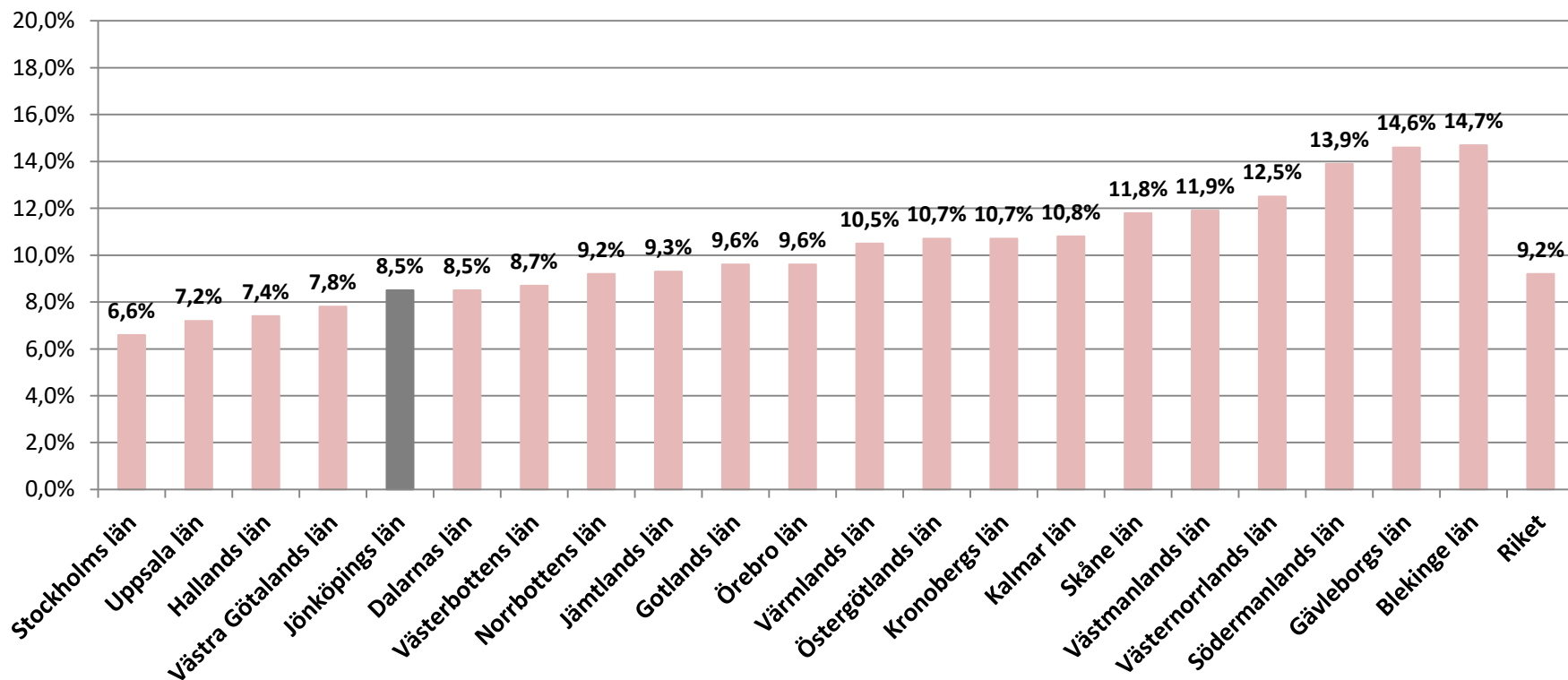
## Inskrivna arbetslösa 16-64 år i Jönköpings län efter bakgrund



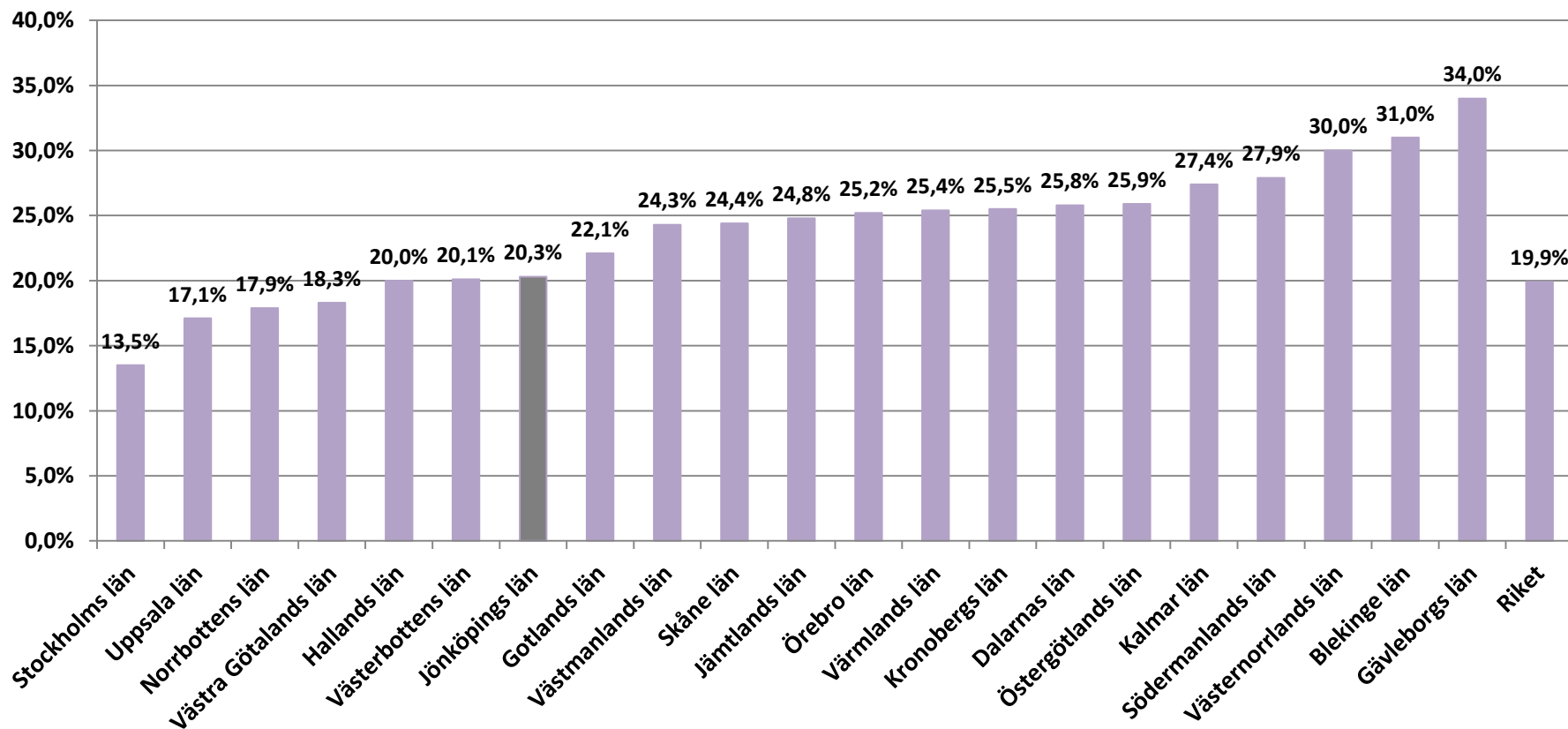
## Arbetslösa och i konjunkturprogram. Andel i % av registerbaserad arbetskraft 16-64 år. December 2019



## Arbetslösa och i program med aktivitetsstöd. Andel i % av registerbaserad arbetskraft 18-24 år. December 2019



## Arbetslösa och i konjunkturprogram. Andel i % av registerbaserad arbetskraft 16-64 år födda utomlands. December 2019



# Kort sammanfattning

Konjunkturbarometern för Sverige visar tydligt en nedgång under 2019. Sysselsättningen i Jönköpings län ligger dock kvar på en hög nivå om man jämför kvartal 4 med tidigare år. Antalet varsel ligger däremot på en högre nivå 2019. Arbetslösheten stiger men det beror till stor del på en ökad befolkning mellan 18-64 år.

Jämfört med december 2018 har den totala arbetslösheten i länet ökat med 1 604 personer. Under senaste året har arbetslösheten bland ungdomar ökat med 273 personer och för utlandsfödda med 769 personer. Variationen i länet är stor. Den procentuella förändringen slår olika beroende på folkmängd men visar ändå en trend.

Andelen arbetslösa kvinnor är högre än männen i 9 av 13 kommuner. Bland utlandsfödda är andelen arbetslösa kvinnor högre i alla kommuner utom Eksjö.

Bland ungdomar 18-24 år är det tvärtom, där är andelen arbetslösa män högre än kvinnor i alla länets kommuner. Bland utlandsfödda ungdomar varierar könsfördelningen mer mellan länets kommuner. Mest oroande är att i vissa kommuner är mer än var 3:e ungdom arbetslös. Det är viktigt att med gemensamma insatser få in dessa på arbetsmarknaden.

---

Källor:  
Arbetsförmedlingen  
SCB  
Konjunkturinstitutet  
Kronofogden

[ola.olsson@rjl.se](mailto:ola.olsson@rjl.se)