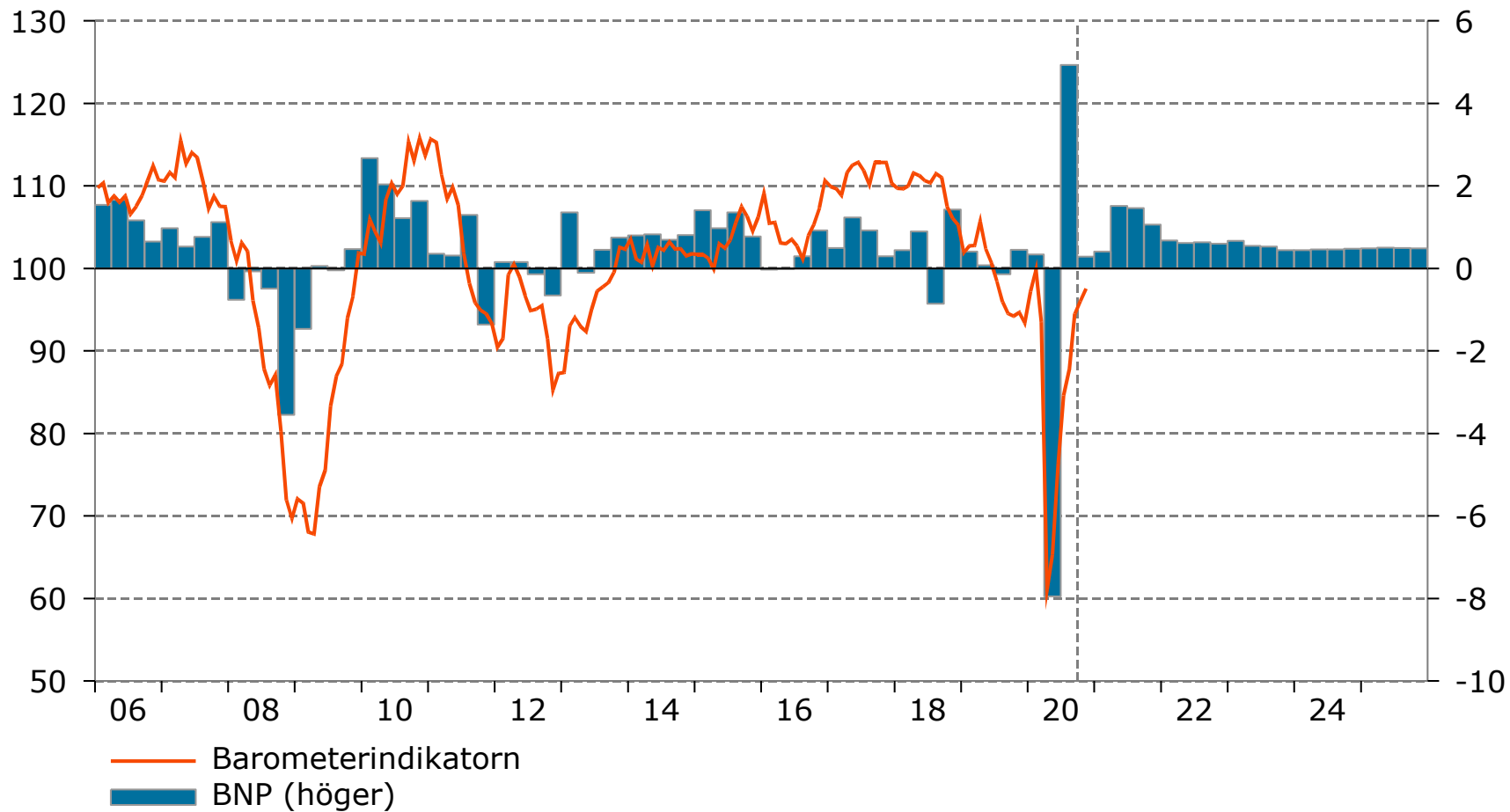


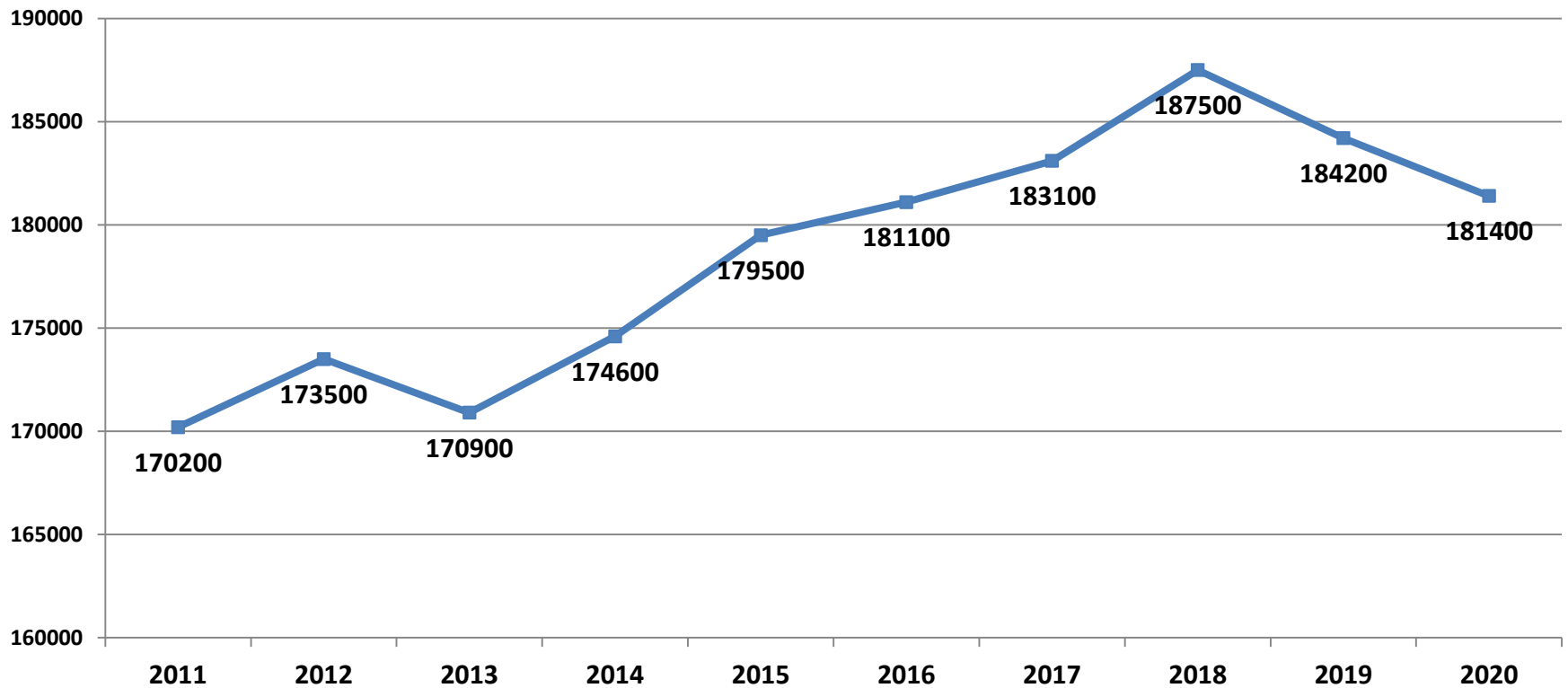
Arbetsmarknadsläget

December 2020

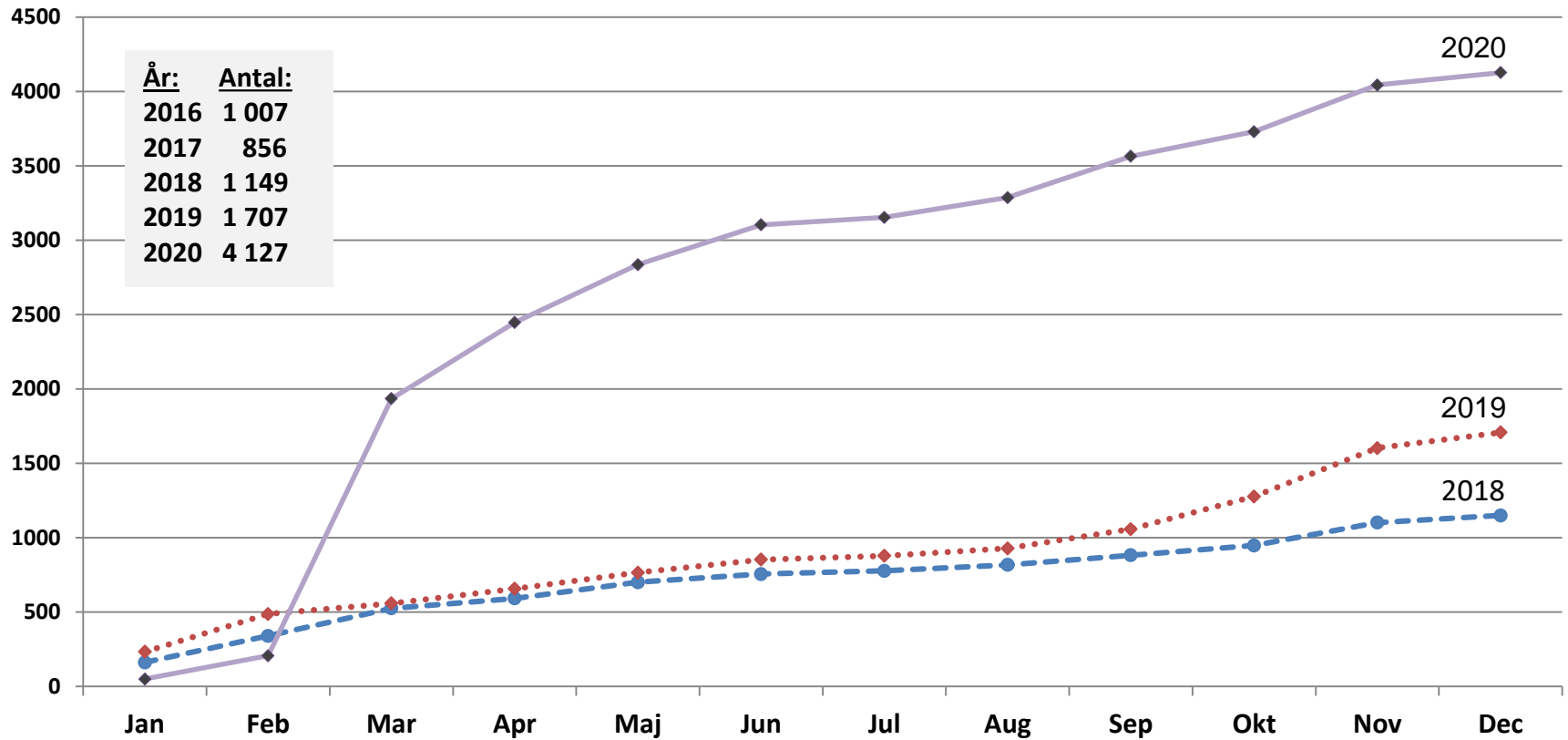
Konjunkturläget i Sverige



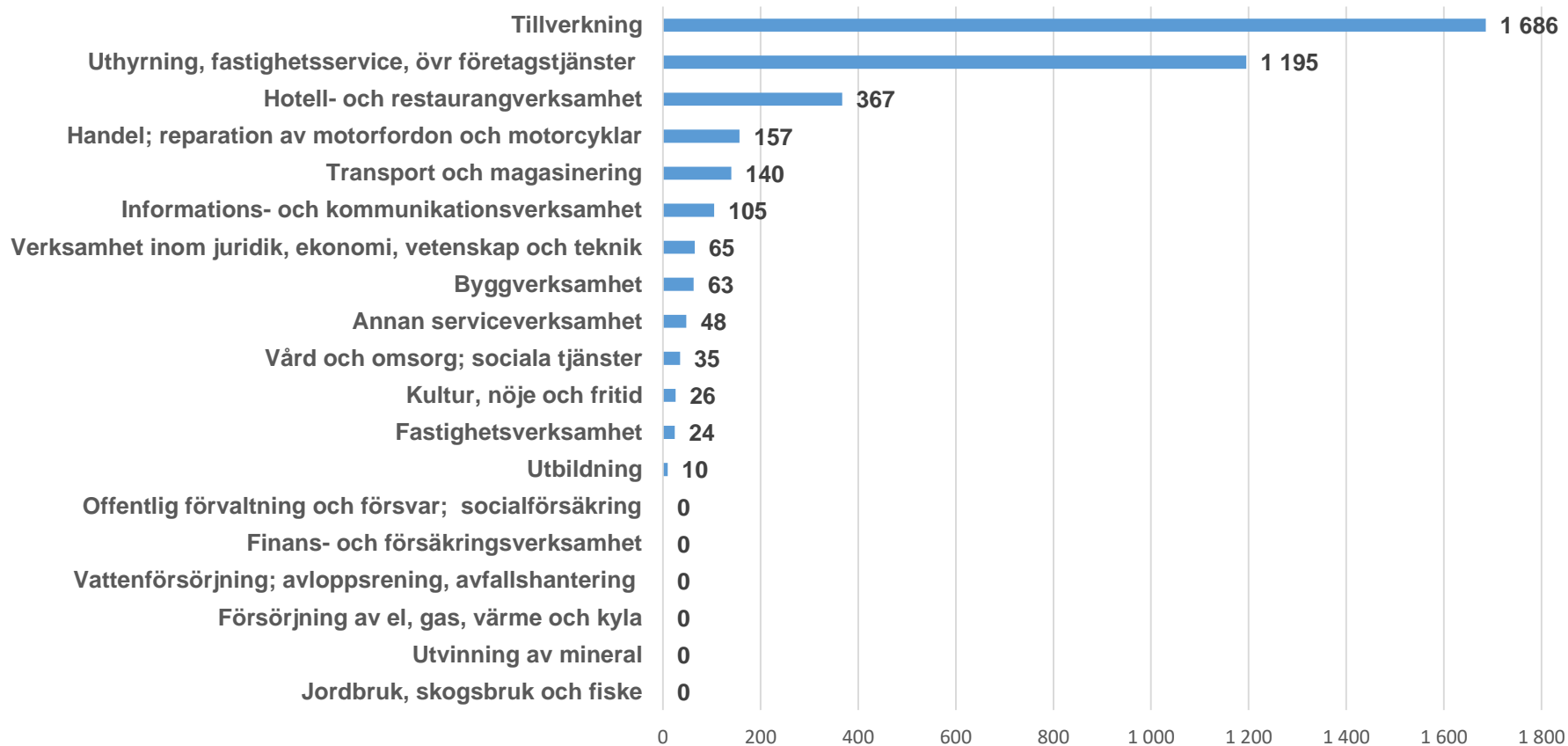
Antal sysselsatta (15-74 år) i Jönköpings län. Kvartal 3 respektive år 2011-2020



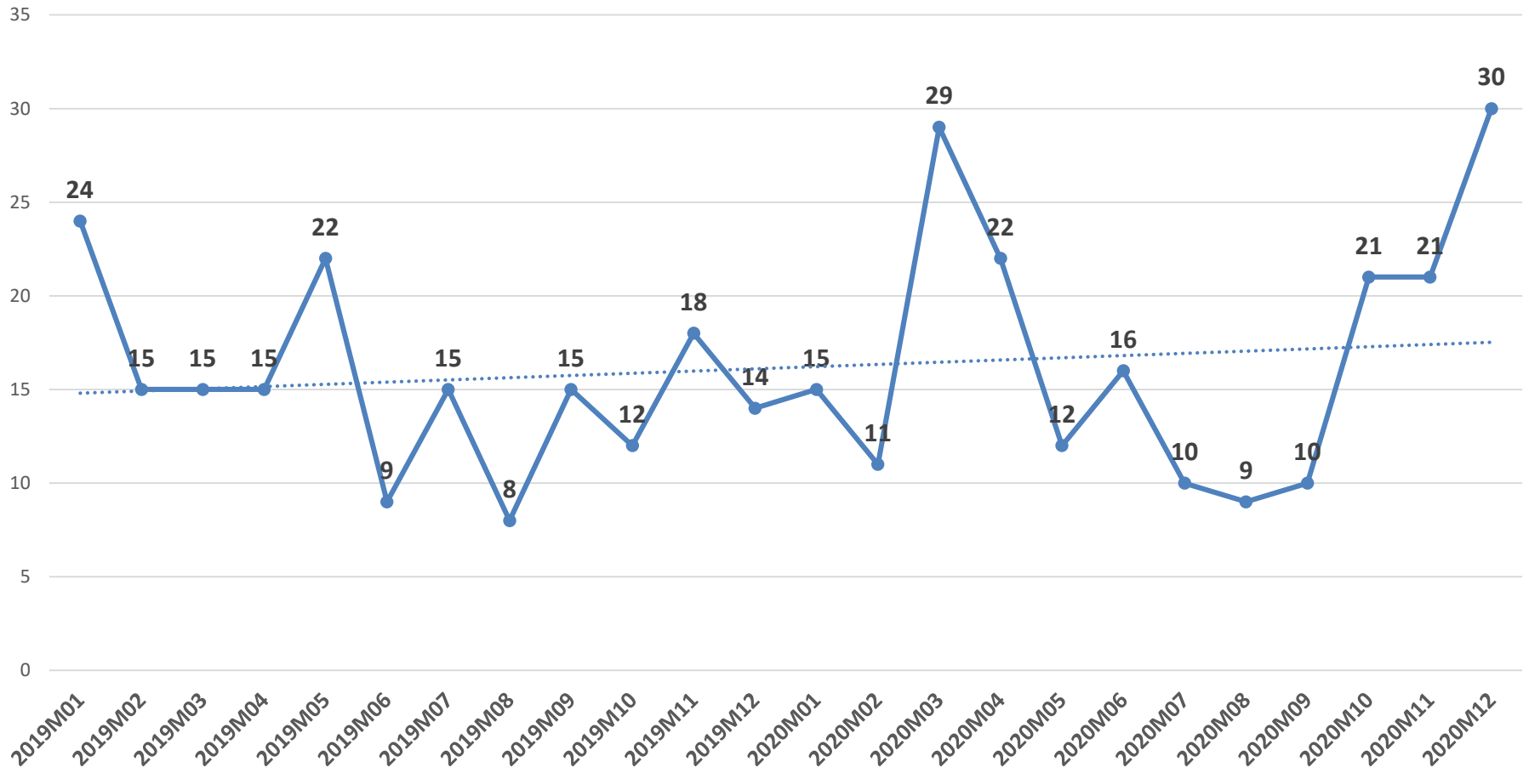
Antal varslade i Jönköpings län. Ackumulerade årsvärden



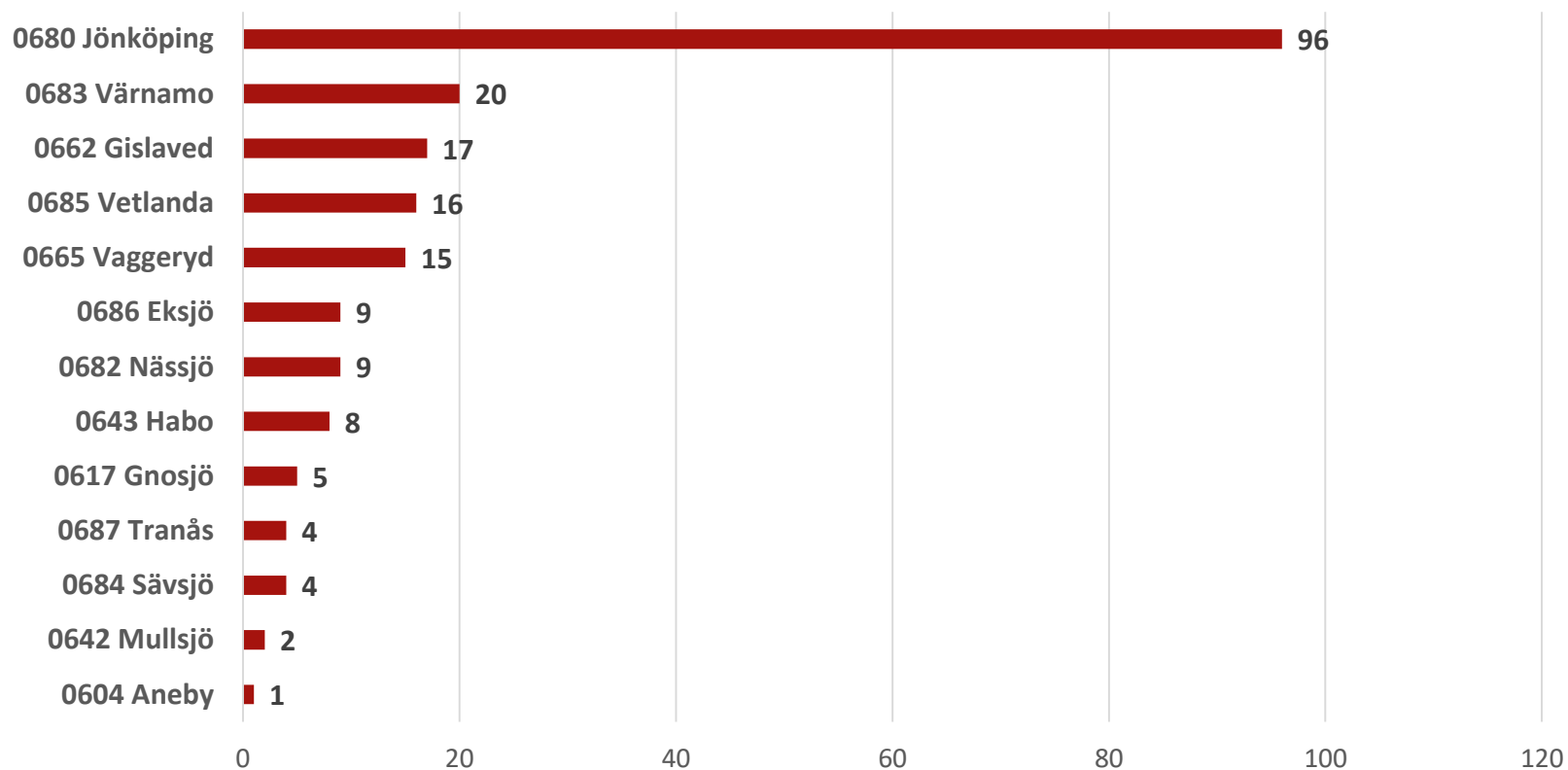
Antal varslade per näringsgren i Jönköpings län mars-december 2020



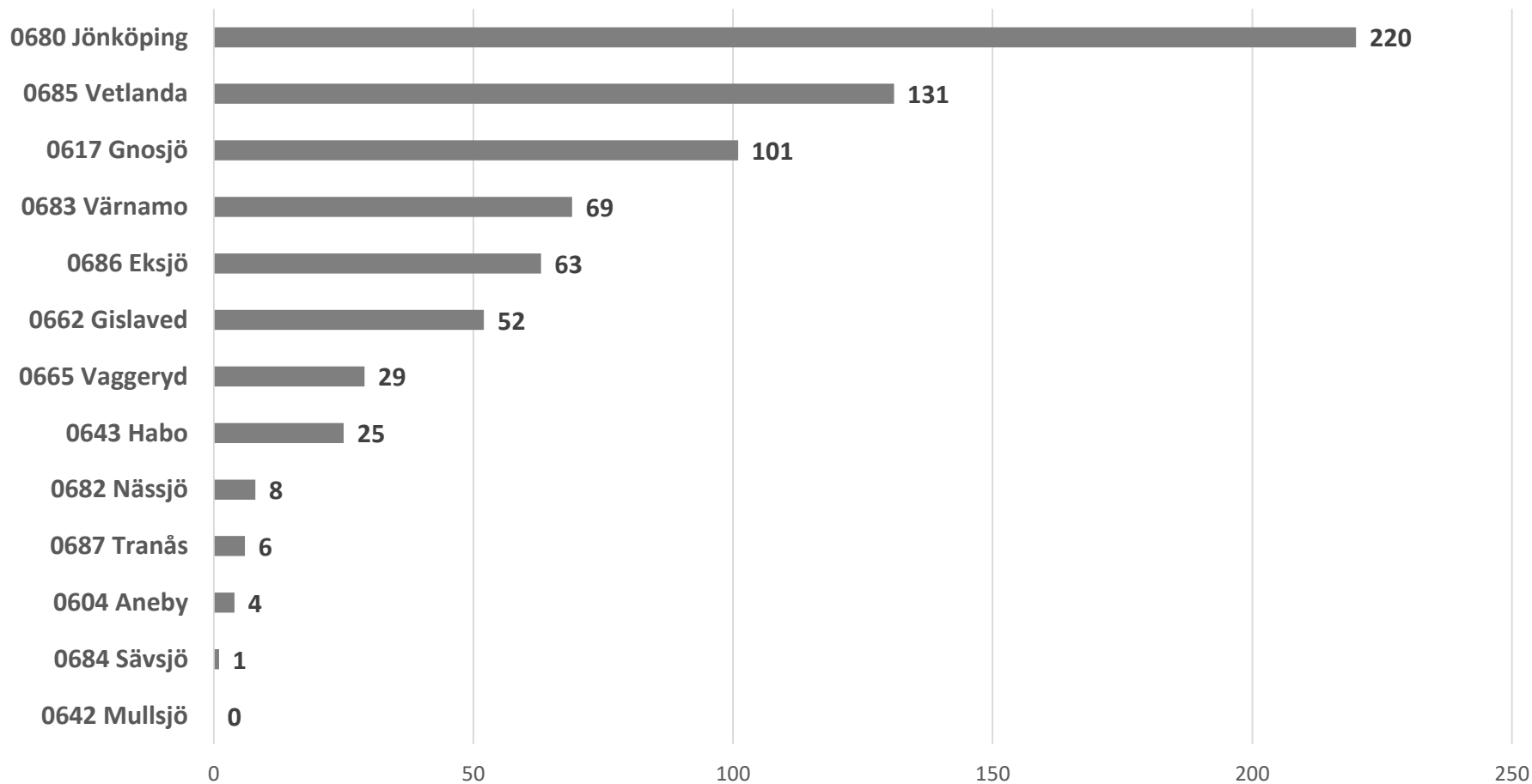
Antal konkurser per månad i Jönköpings län de senaste 2 åren



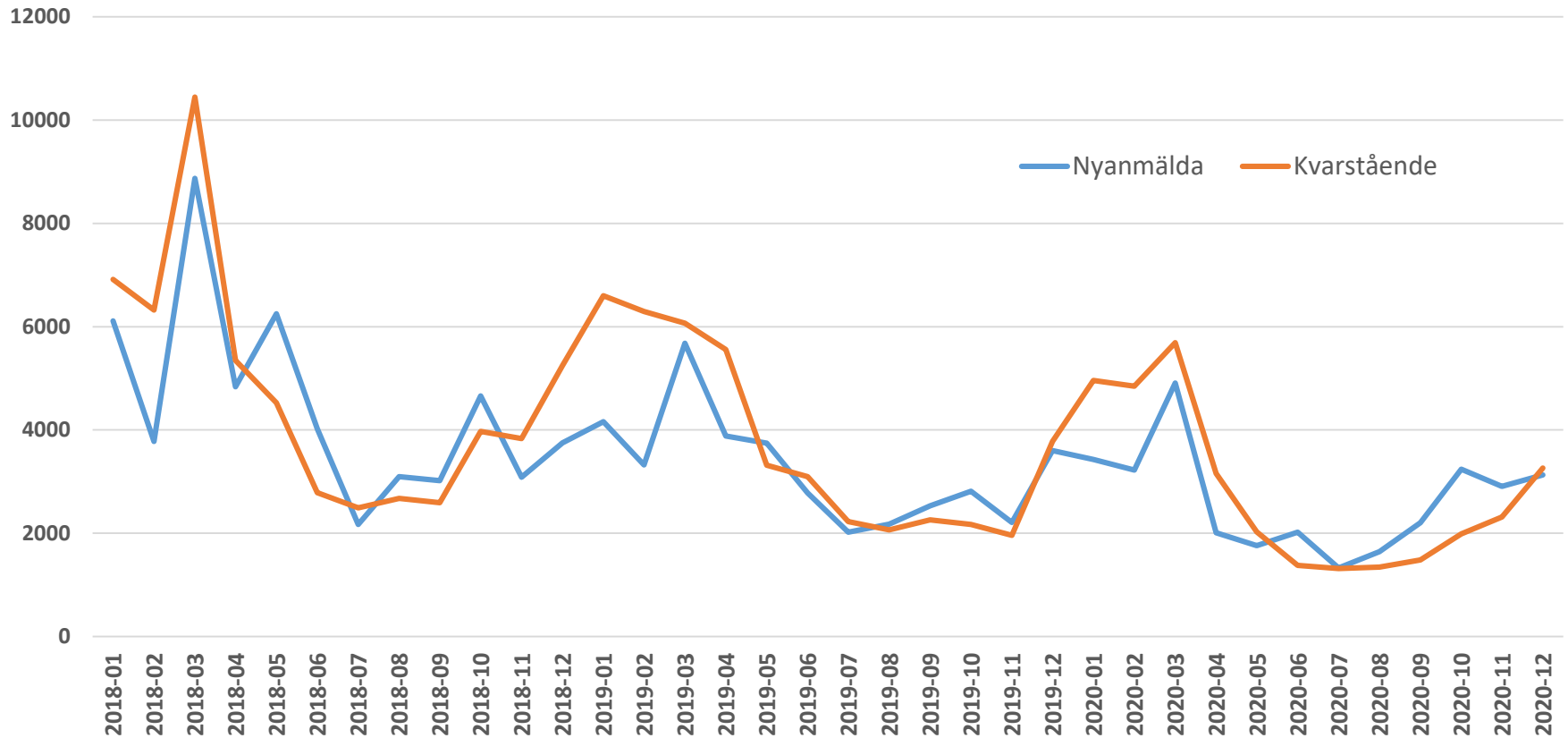
Antal konkurser per kommun 2020



Antal anställda drabbade av konkurser per kommun 2020



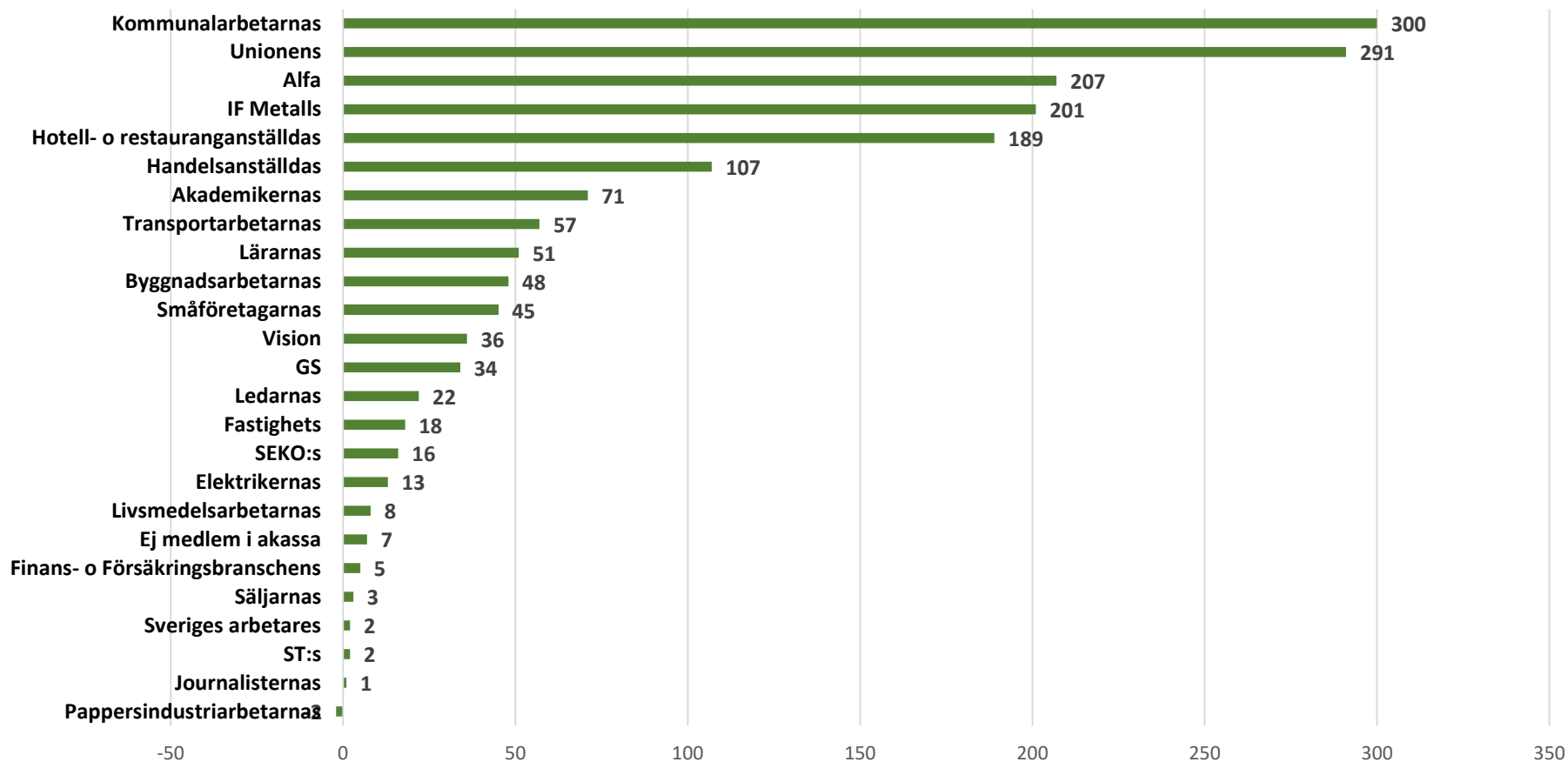
Antal anmälda lediga platser till Arbetsförmedlingen i Jönköpings län



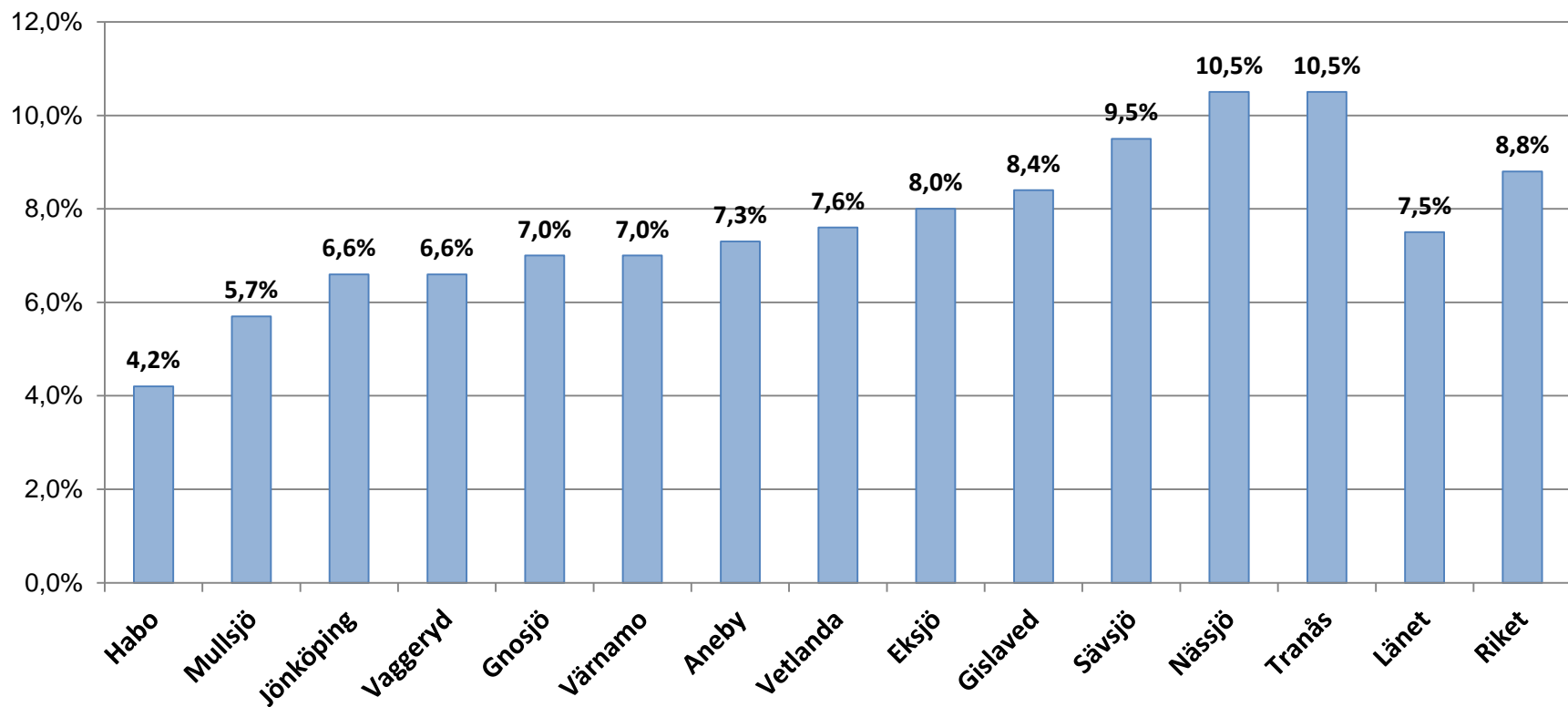
Antal arbetslösa och i konjunkturprogram 16-64 år. December 2020

Kommun	Öppet arbetslösa	Program med aktivitetsstöd	Totalt	<u>Varav</u> <u>etableringsprogram</u> <u>för nyanlända</u>
Riket	238244	218209	456453	16970
Jönköpings län	6270	7498	13768	734
Aneby	125	128	253	12
Eksjö	273	404	677	51
Gislaved	566	725	1291	83
Gnosjö	177	177	354	7
Habo	120	131	251	24
Jönköping	2414	2425	4839	251
Mullsjö	114	85	199	8
Nässjö	703	941	1644	77
Sävsjö	183	344	527	40
Tranås	372	584	956	34
Vaggeryd	270	210	480	22
Vetlanda	407	624	1031	56
Värnamo	546	720	1266	69

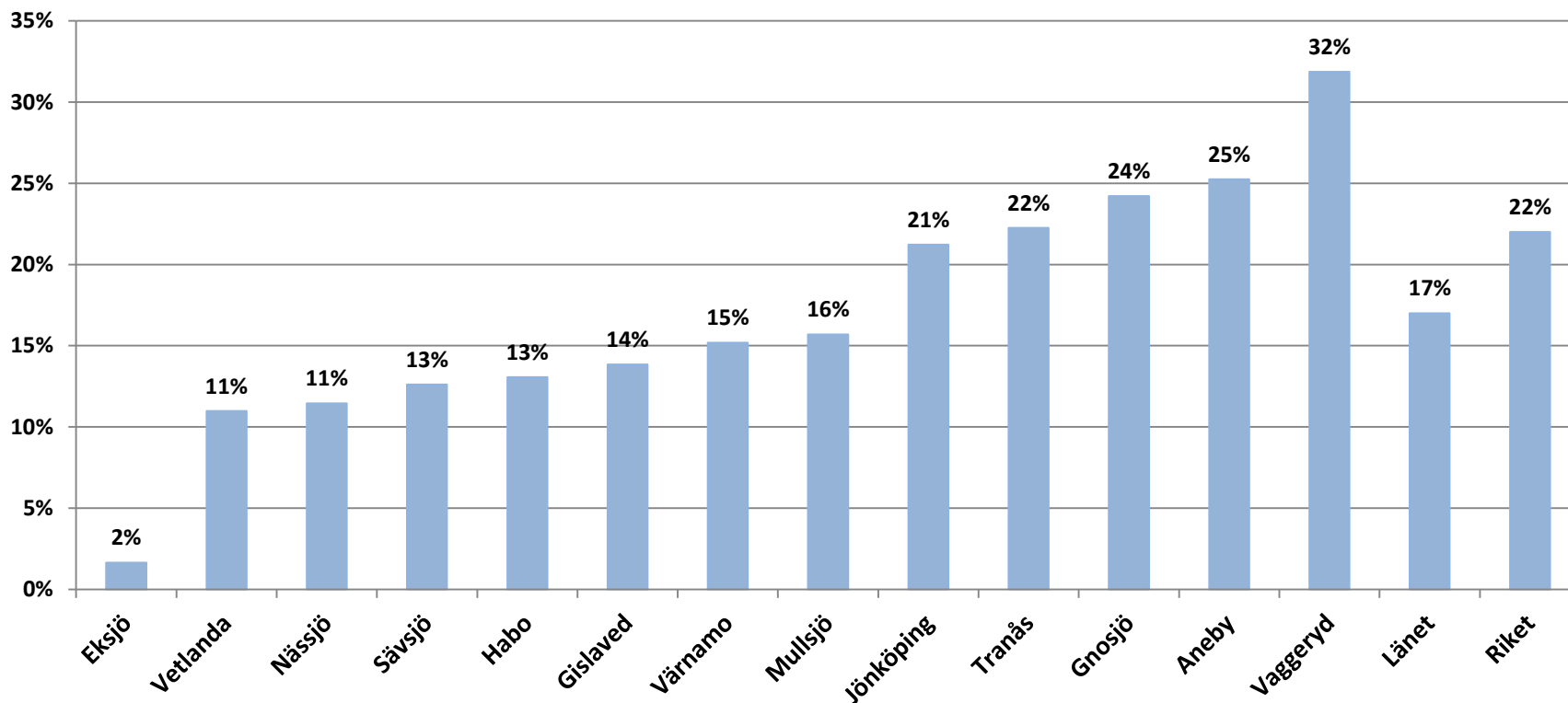
Förändring av antal arbetssökande i Jönköpings län efter a-kassetillhörighet. Coronaperioden mars-december 2020



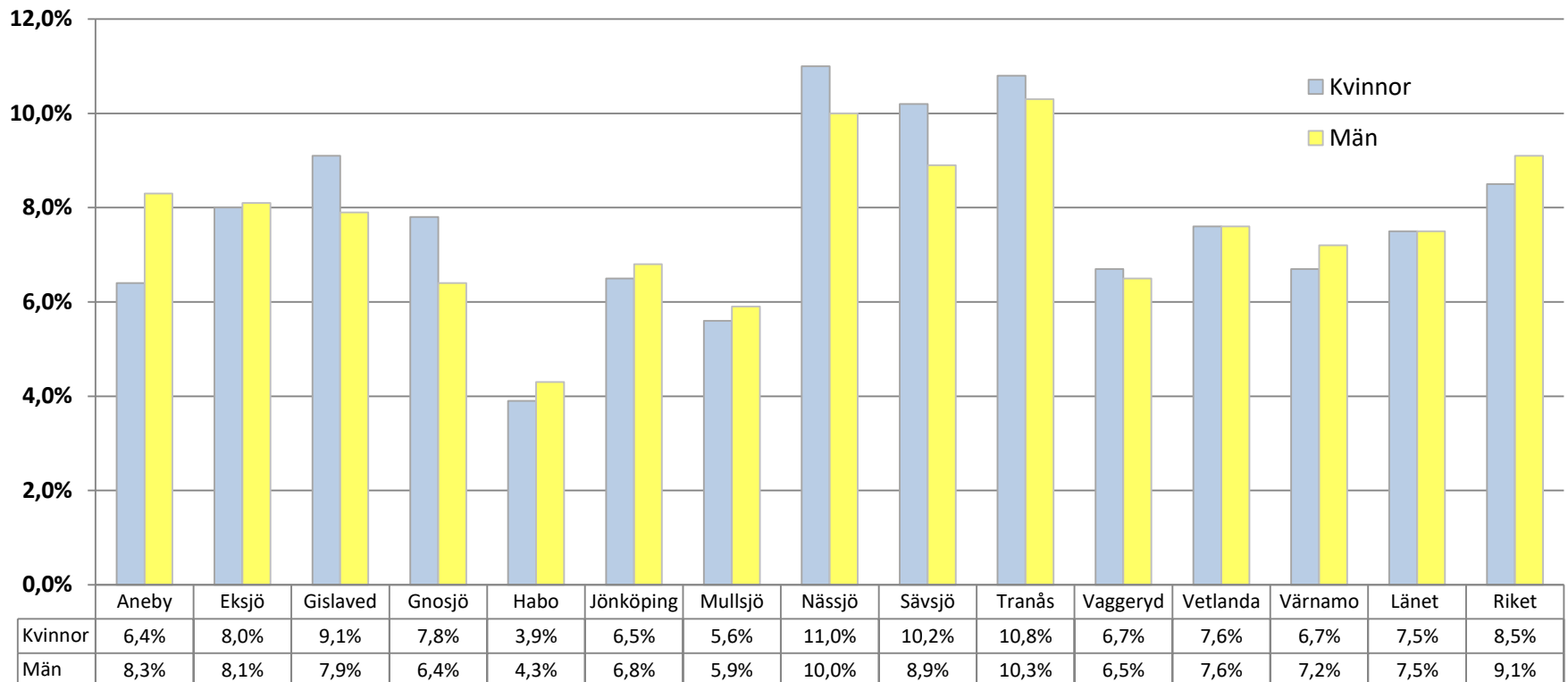
**Arbetslösa och i program med aktivitetsstöd.
Andel i % av registerbaserad arbetskraft 16-64 år.
December 2020.**



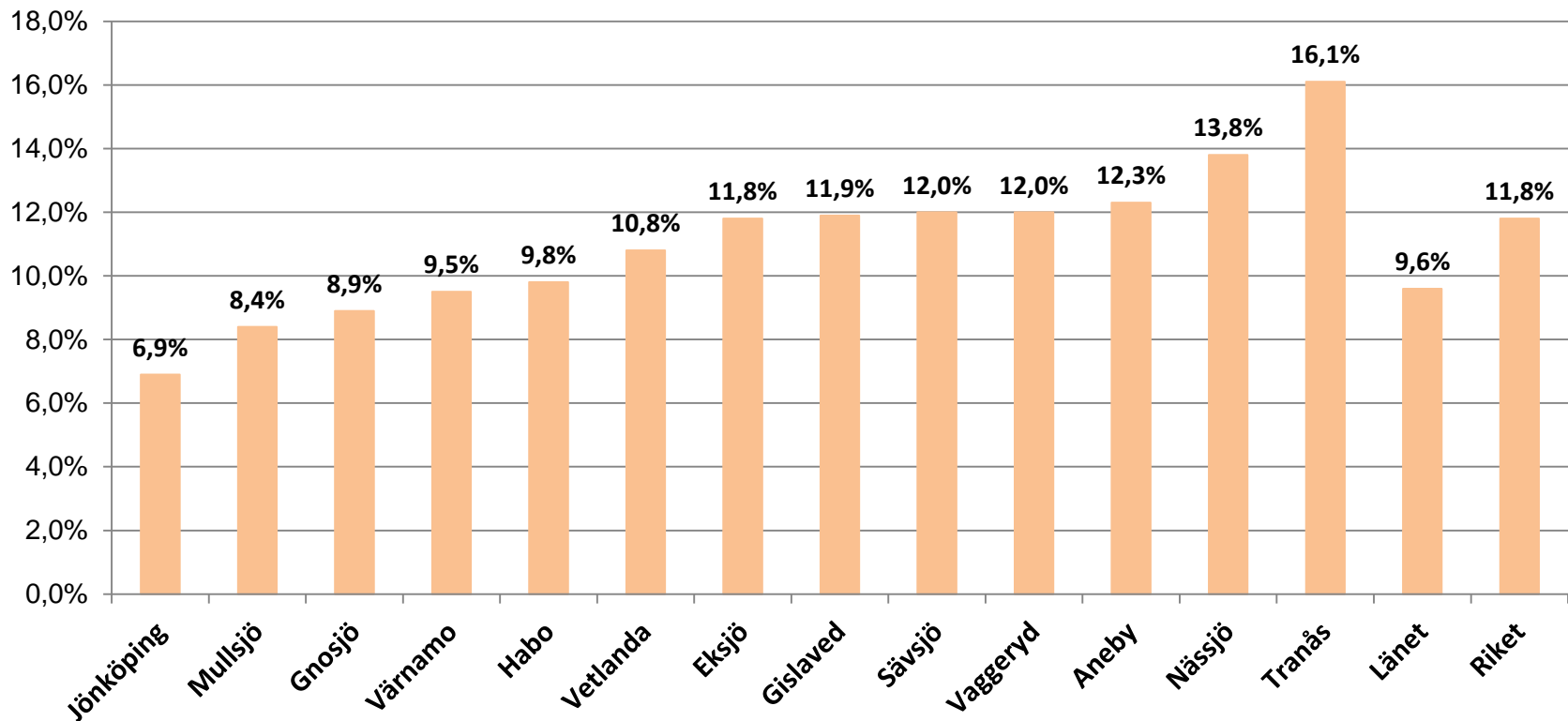
Procentuell förändring av antalet arbetslösa och i konjunkturprogram. December 2020 jämfört med december 2019.



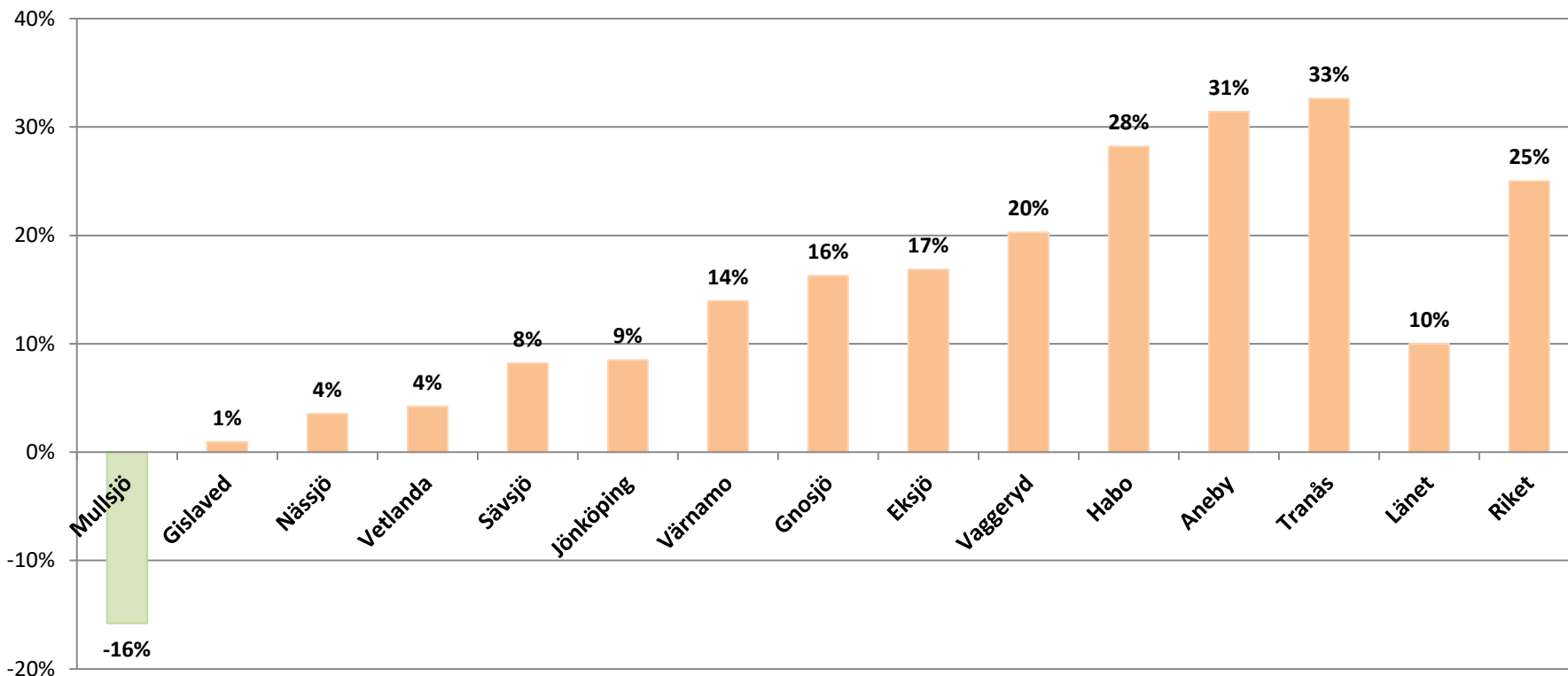
Arbetslösa och i konjunkturprogram. Andel kvinnor och män i % av registerbaserad arbetskraft 16-64 år. December 2020



**Arbetslösa och i program med aktivitetsstöd.
Andel i % av registerbaserad arbetskraft 18-24 år.
December 2020.**

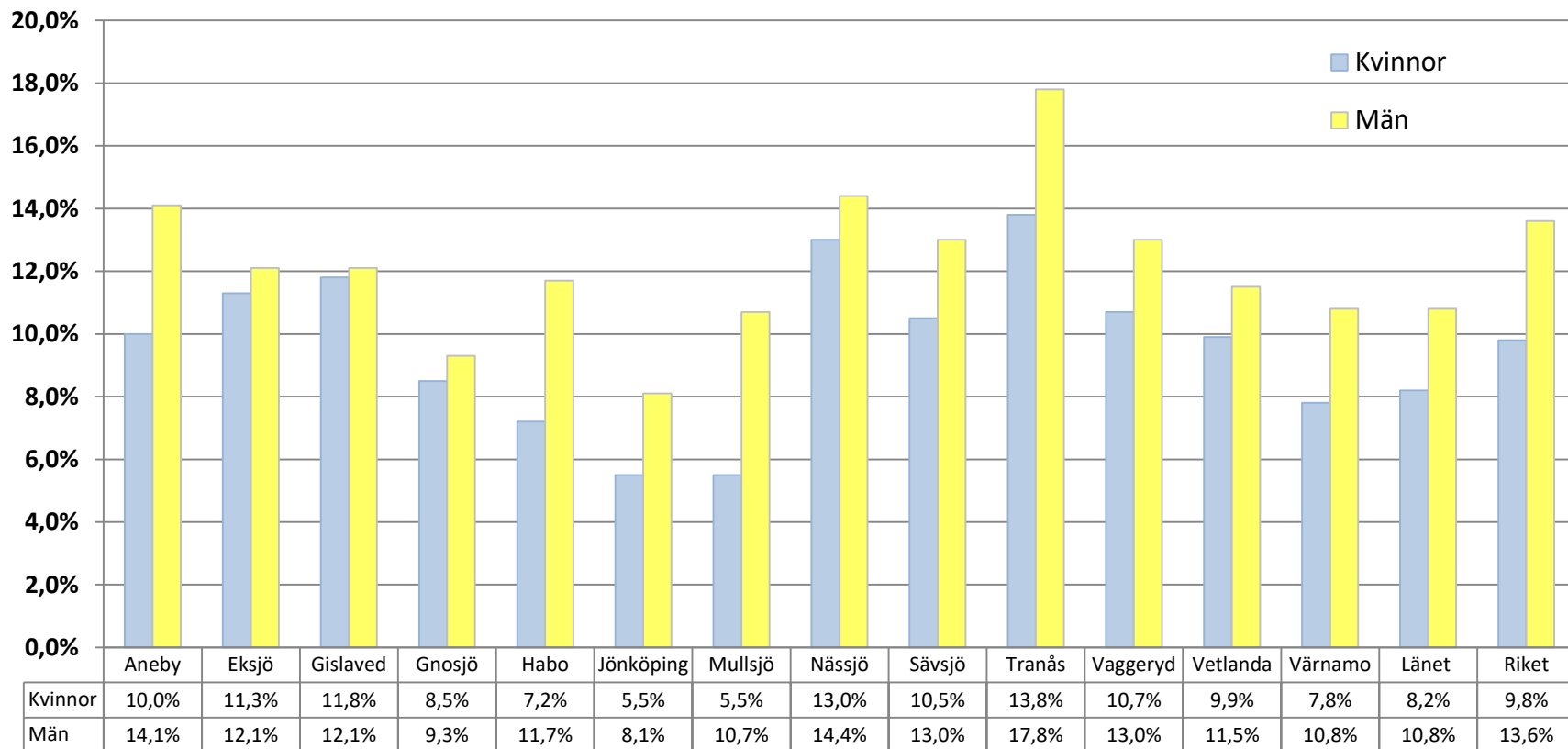


Procentuell förändring av antal arbetslösa och i konjunkturprogram. Ungdomar 18-24 år. December 2020 jämfört med december 2019.

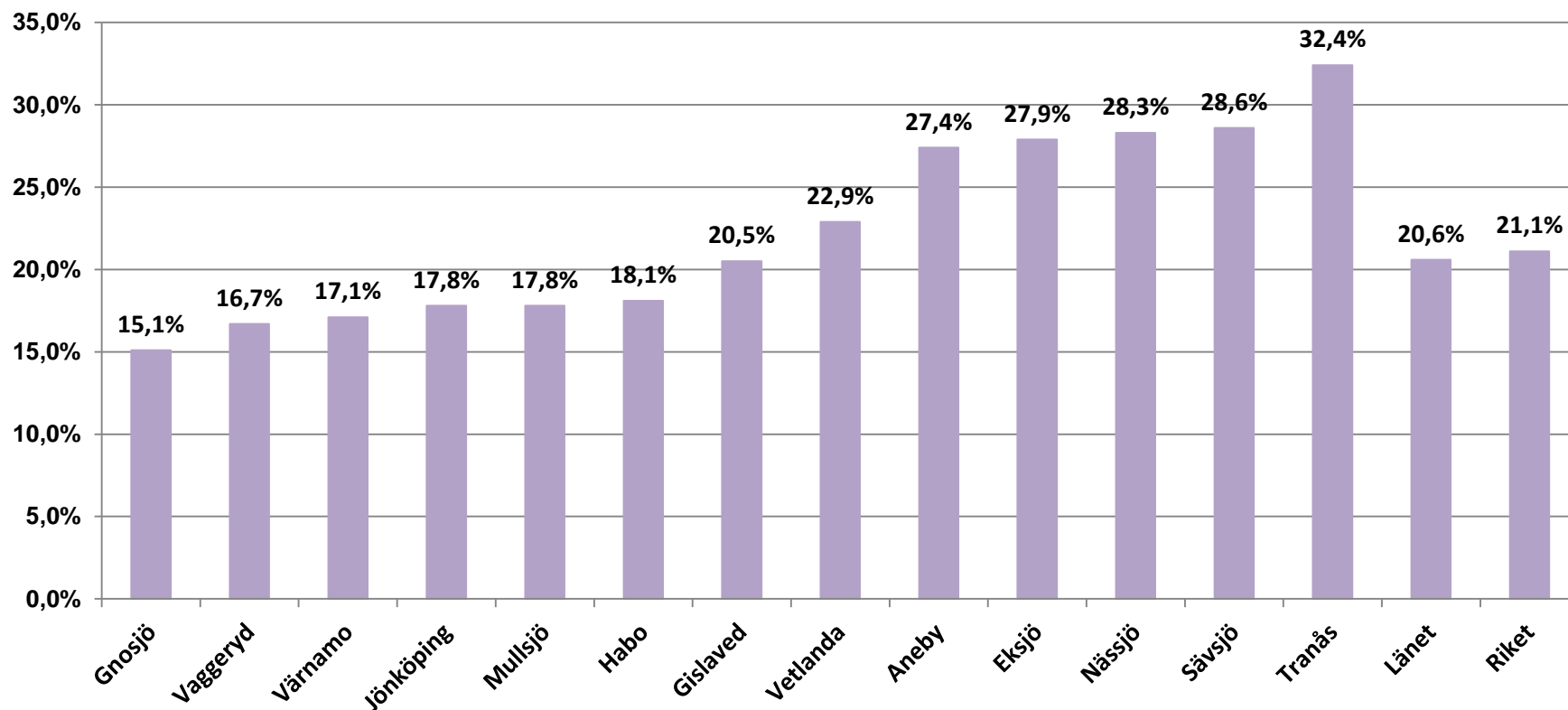


Observera att förändringar i mindre kommuner ger större procentuell utslag!

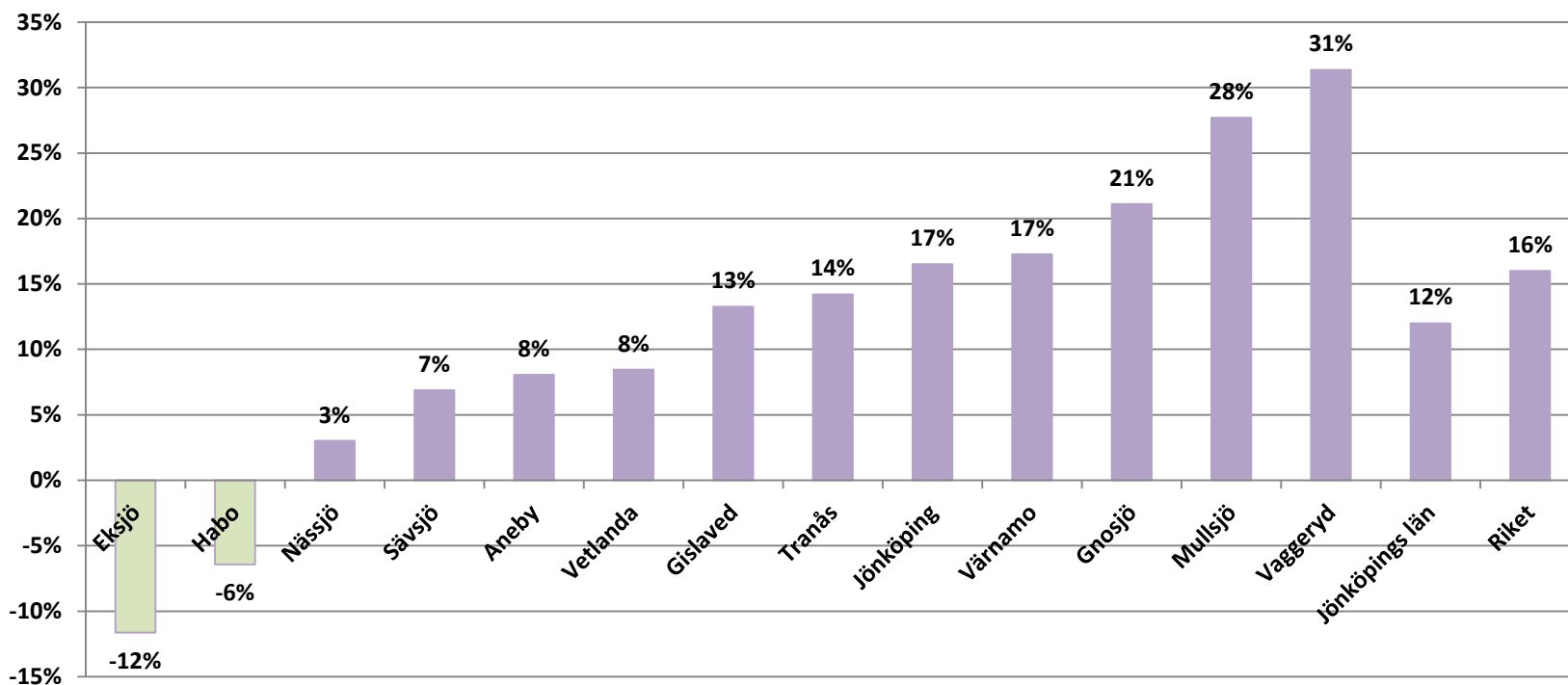
Arbetslösa och i konjunkturprogram. Andel kvinnor och män i % av registerbaserad arbetskraft 18-24 år. December 2020



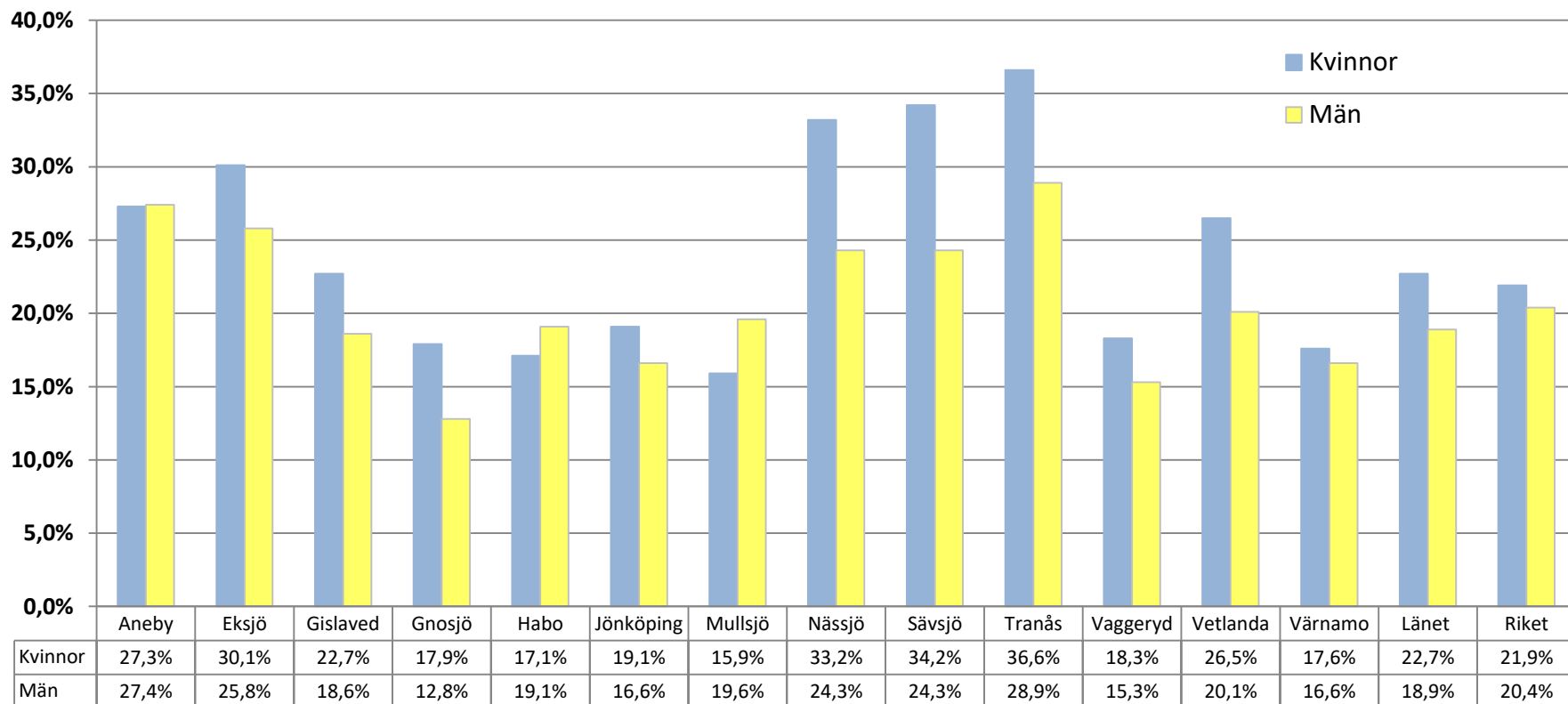
**Arbetslösa och i program med aktivitetsstöd.
Andel i % av registerbaserad arbetskraft 16-64 år födda
utomlands. December 2020.**



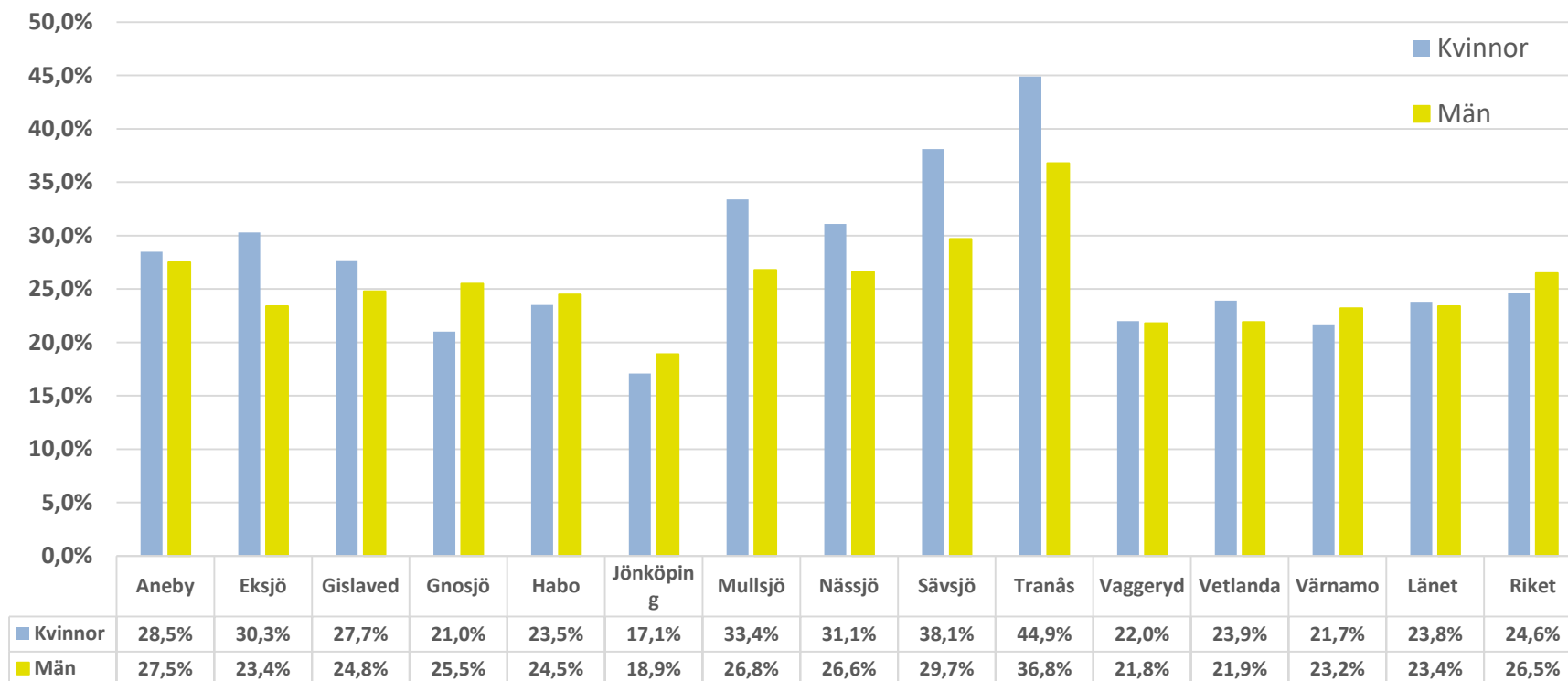
Procentuell förändring av antal arbetslösa och i konjunkturprogram. Registerbaserad arbetskraft 16-64 år födda utomlands. December 2020 jämfört med december 2019.



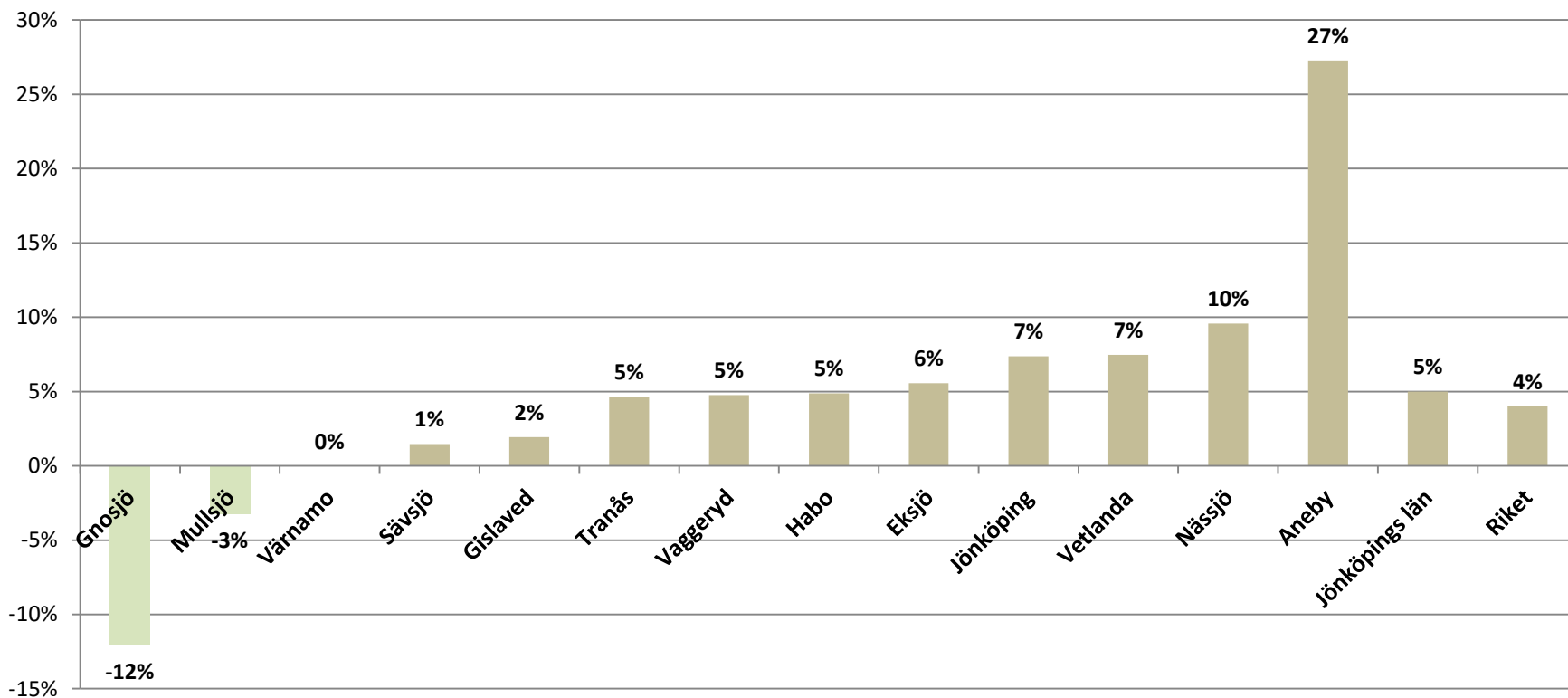
Arbetslösa och i konjunkturprogram. Andel kvinnor och män i % av registerbaserad arbetskraft 16-64 år födda utomlands. December 2020



Arbetslösa och i konjunkturprogram. Andel kvinnor och män i % av registerbaserad arbetskraft 16-24 år födda utomlands. December 2020

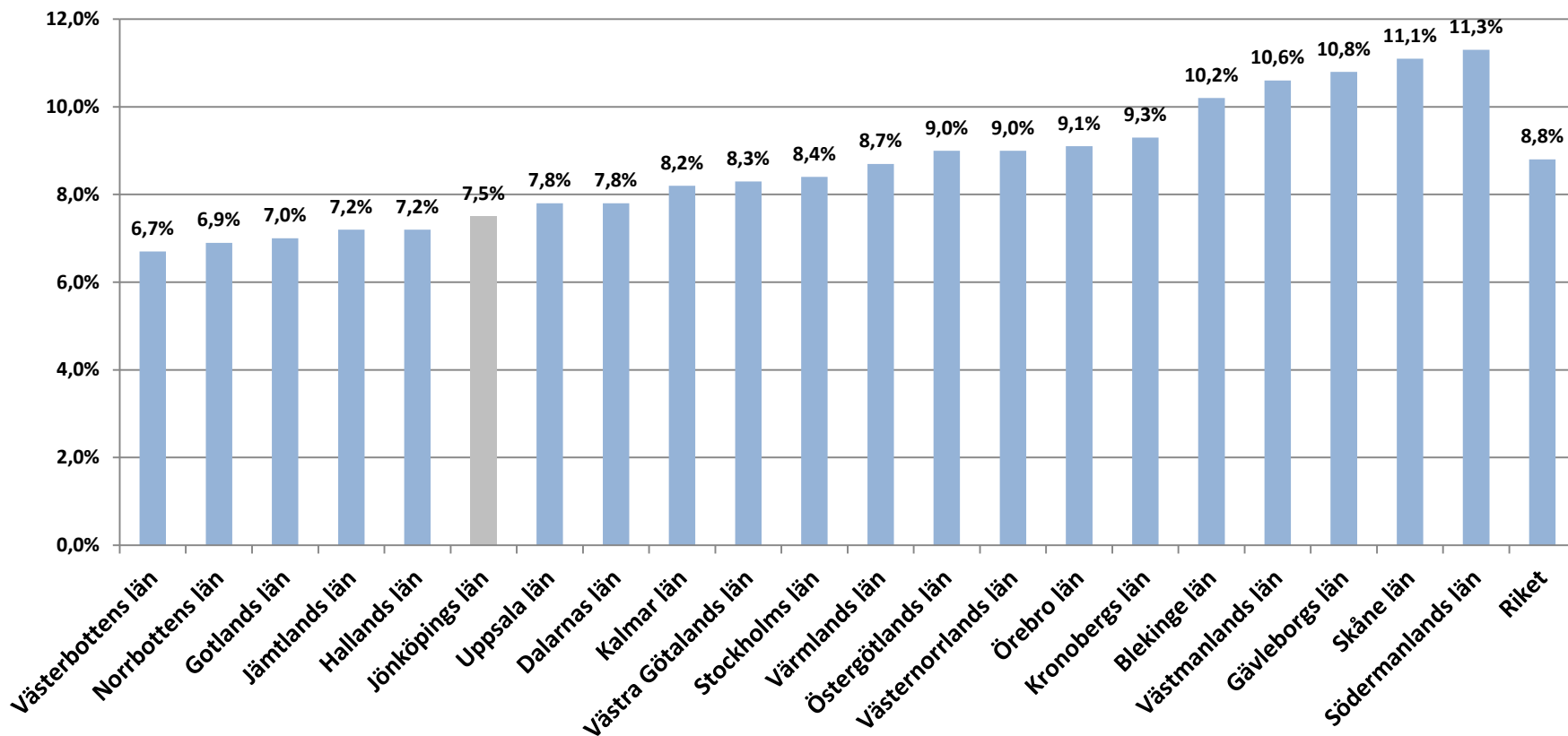


Procentuell förändring av antal arbetslösa och i program. Funktionsnedsatta 16-64 år. December 2020 jämfört med december 2019.

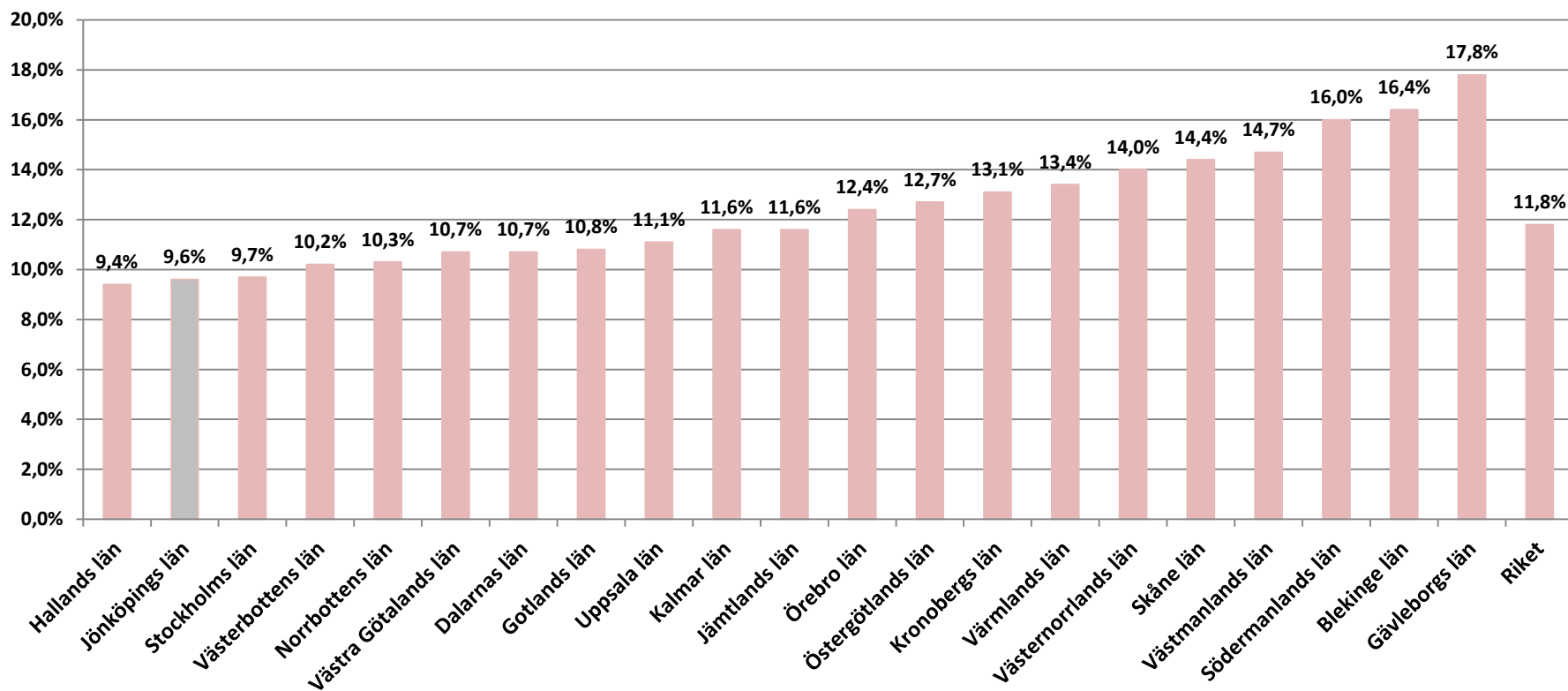


Observera att förändringar i mindre kommuner ger större procentuellt utslag!

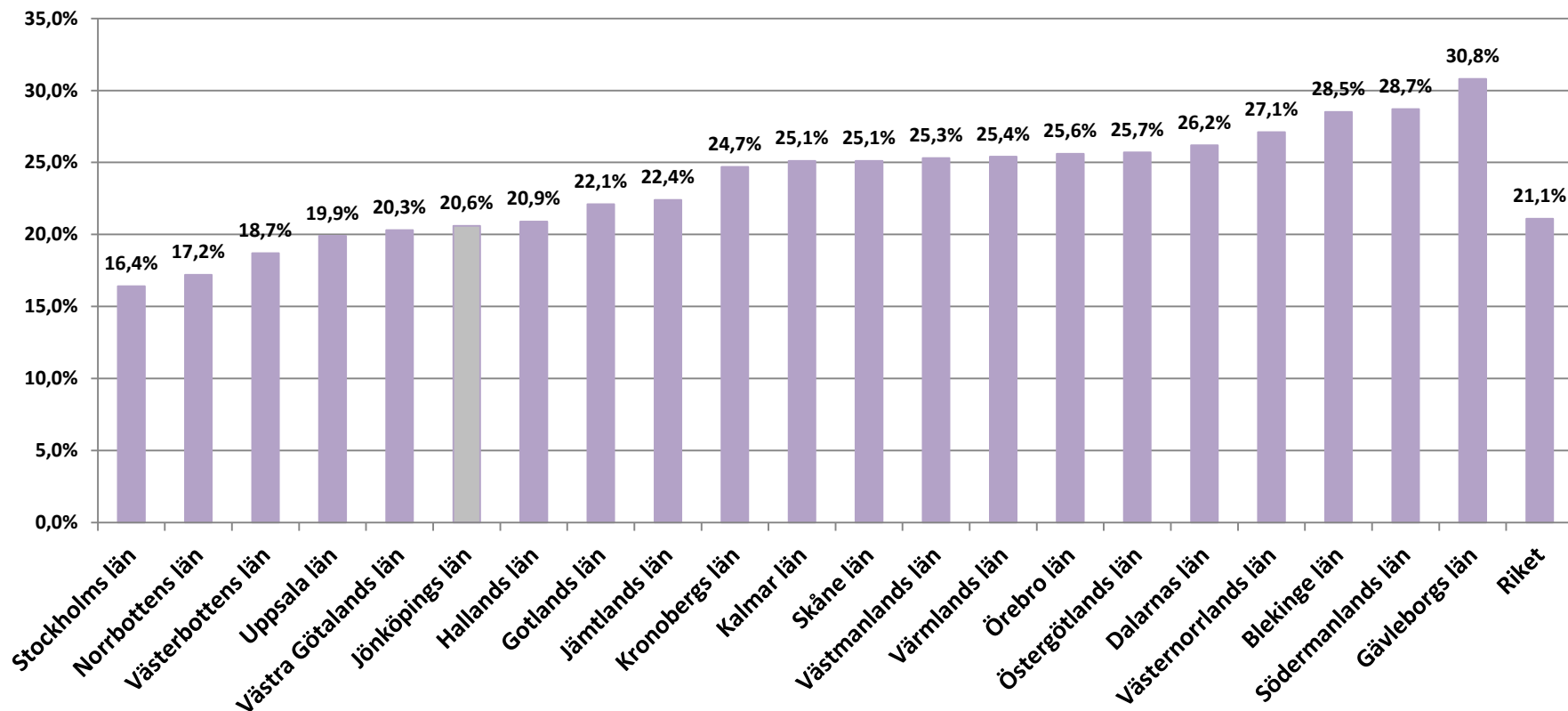
Arbetslösa och i konjunkturprogram. Andel i % av registerbaserad arbetskraft 16-64 år. December 2020



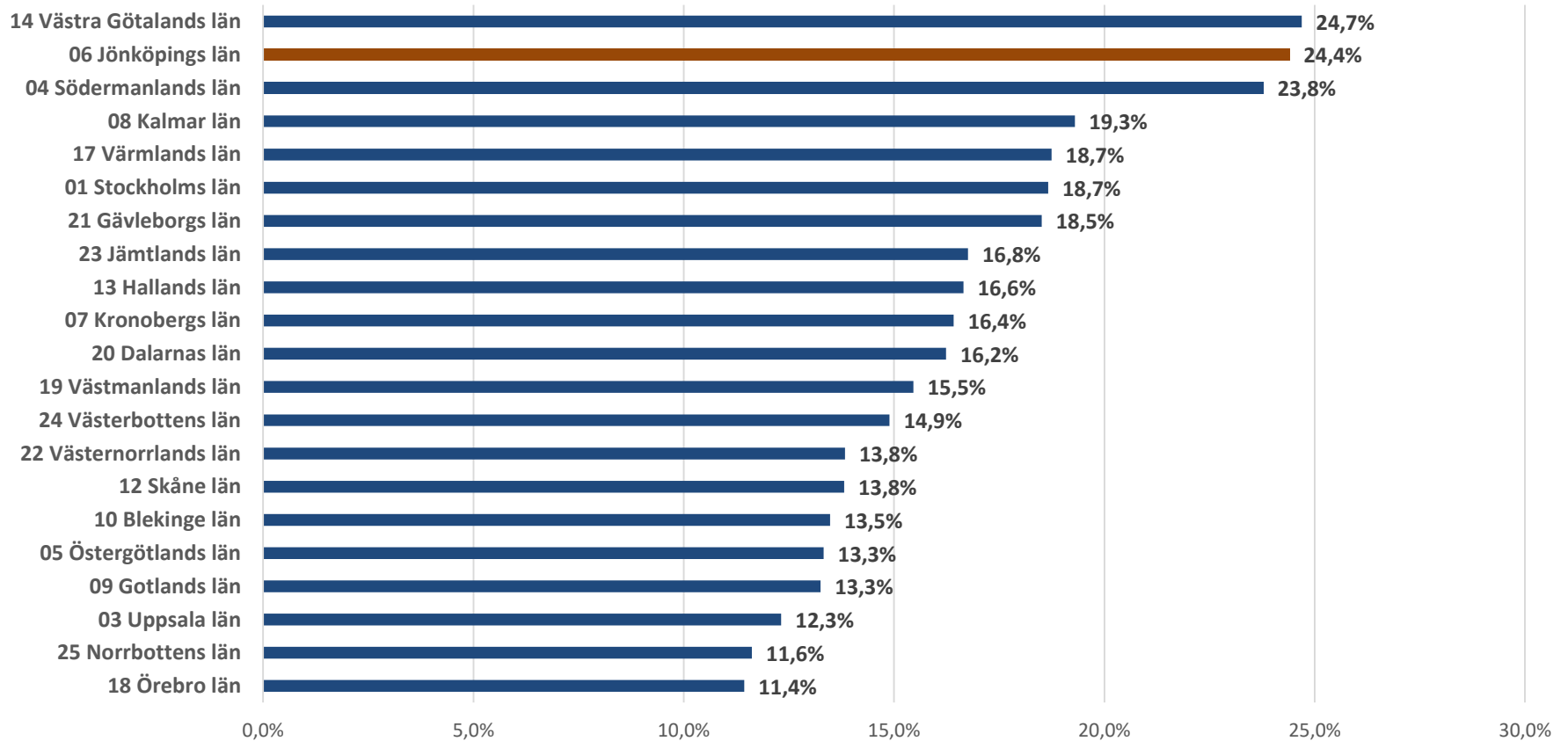
Arbetslösa och i program med aktivitetsstöd. Andel i % av registerbaserad arbetskraft 18-24 år. December 2020



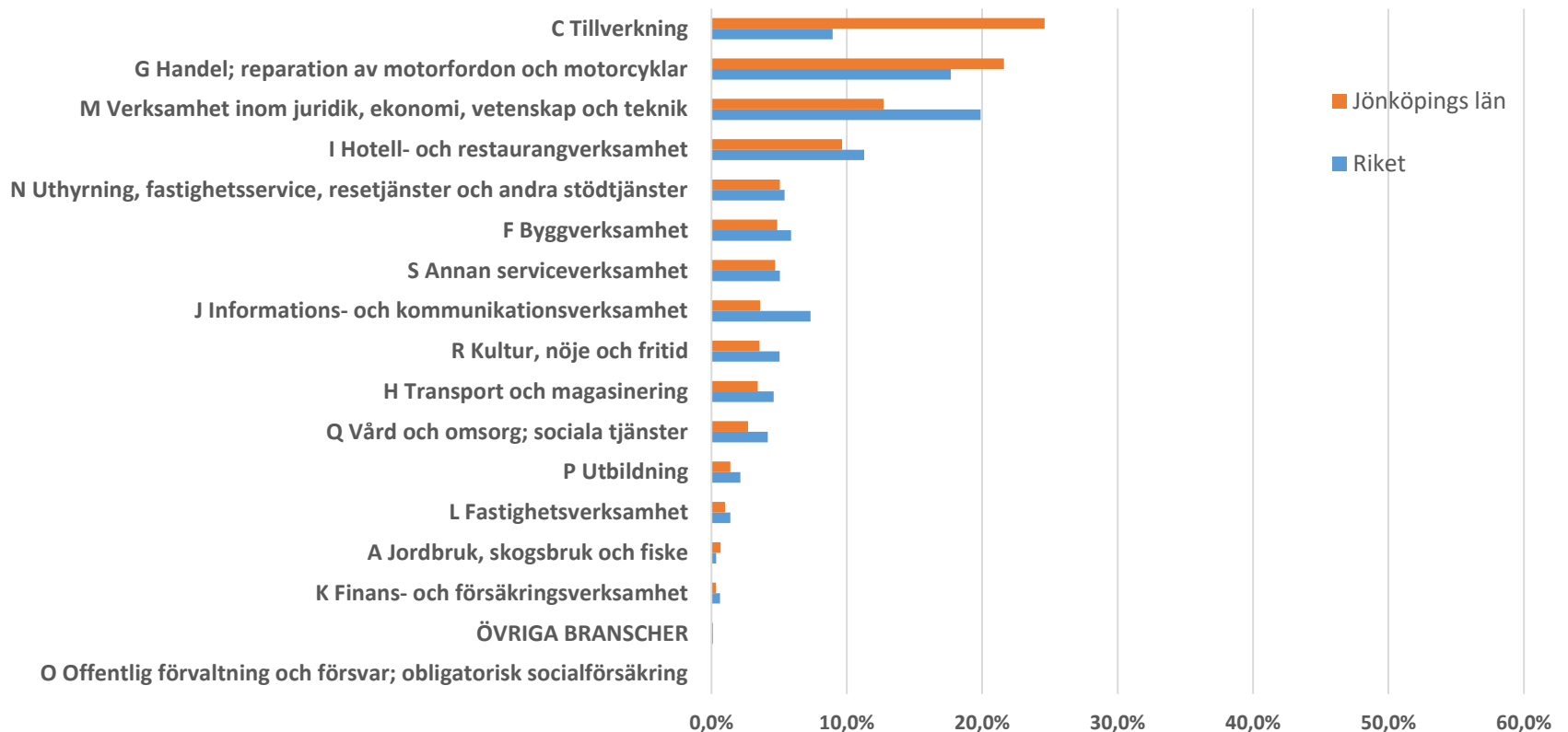
Arbetslösa och i konjunkturprogram. Andel i % av registerbaserad arbetskraft 16-64 år födda utomlands. December 2020



Andel korttidspermitterade 7 april-31 december 2020 av antalet anställda i privat näringsliv kvartal 2 2020.



Andelsfördelning av samtliga korttidspermitterade per bransch 7 april - 31 december 2020



Kort sammanfattning

Konjunkturen har sakta vänt uppåt efter vårens kraftiga inbromsning. Enligt Konjunkturinstitutets barometerindikator nästan uppe på 100 (medelvärdet) igen. Det finns dock en stor oro för hur Coronas pågående andravåg kommer att påverka konjunkturen framåt.

Efter den kraftiga ökningen av varsel under mars-april 2020 har nivån legat på mer normala månadsvärden. Så länge staten stöttar med insatser och möjligheter till korttidspermittering så väntar företagen i det längsta med att varsla sin personal.

Antalet konkurser har ökat i slutet av året.

Det är cirka 500 färre tillgängliga platser till Arbetsförmedlingen i december 2020, jämfört med samma period förra året.

Det är nästan 2 000 fler arbetslösa i december 2020 jämfört med samma månad 2019. Variationen i länets kommuner är stor, från 4,2 % i Habo till 10,5 % i Nässjö och Tranås. För ungdomar och utlandsfödda är siffrorna betydligt högre. I vissa kommuner går mer än var 3:e utlandsfödd ungdom arbetslös. Andelen långtidsarbetslösa ökar också.

Andelen varslade och korttidspermitterade i relation till antalet anställda är hög. Fram till sista december har 31 327 personer berörts (4 127 varslade och 27 200 korttidspermitterade) under 2020. Det är näst högst andel i relation till antalet anställda per län i landet efter Västra Götalands län. Flest korttidspermitterade finns inom SNI Tillverkning.

Källor:

Arbetsförmedlingen

SCB

Konjunkturinstitutet

Tillväxtverket

ola.olsson@rjl.se