

Arbetsmarknadsläget

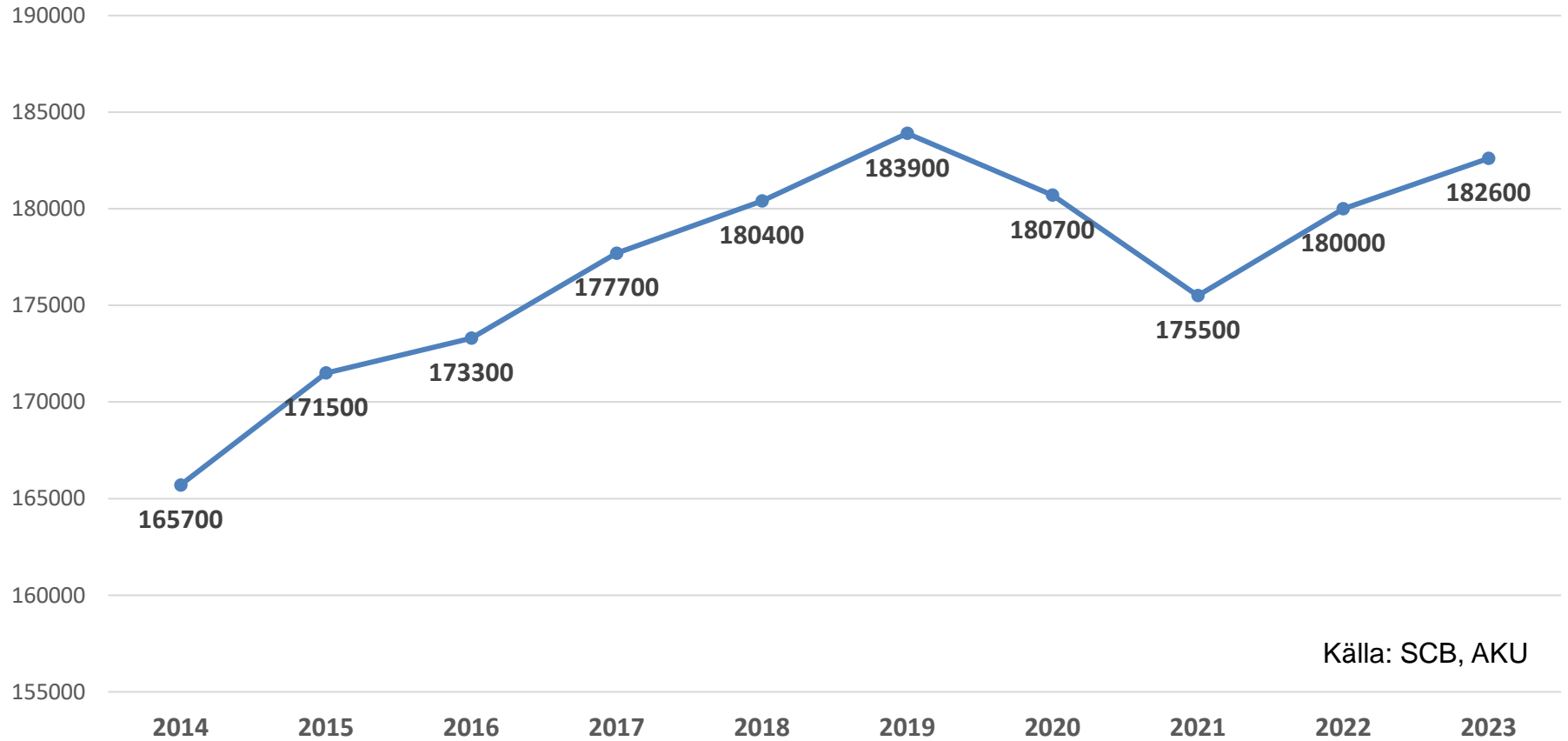
Maj 2023

Konjunkturbarometern. Historiskt medelvärde=100.



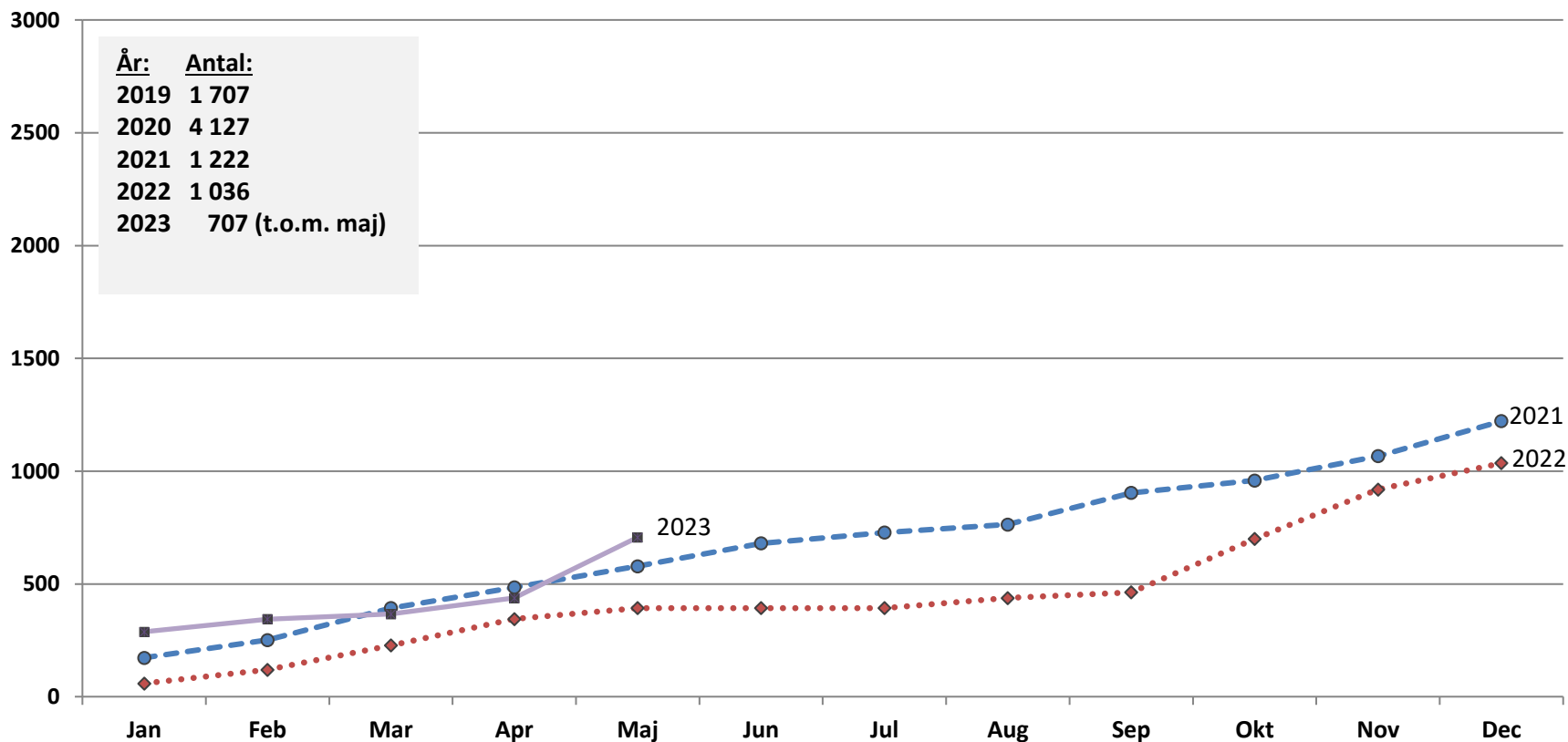
Källa: Konjunkturinstitutet

Antal sysselsatta 15-74 år i Jönköpings län Kvartal 1 respektive år 2014-2023

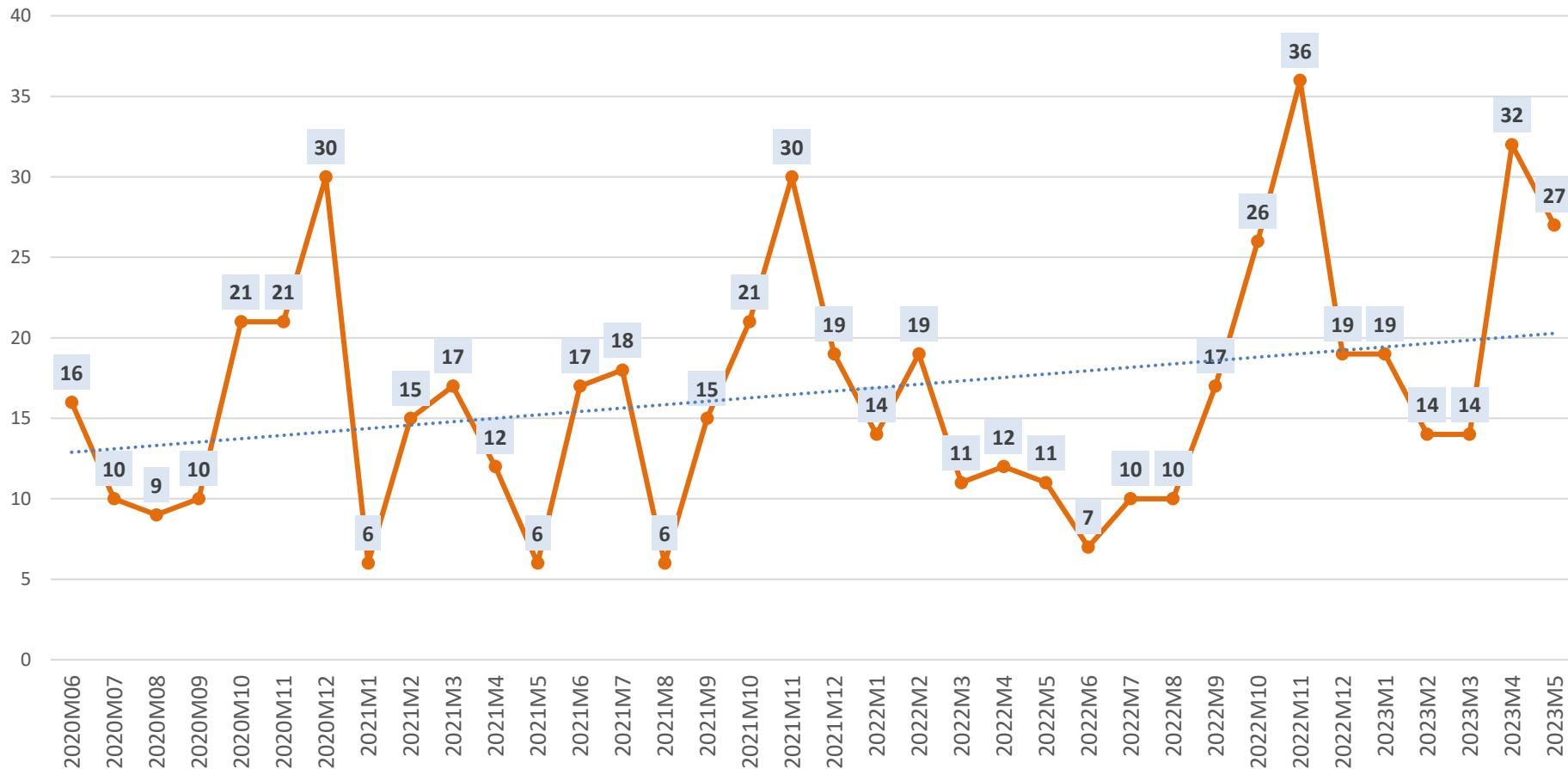


Källa: SCB, AKU

Antal varslade i Jönköpings län. Ackumulerade årsvärden

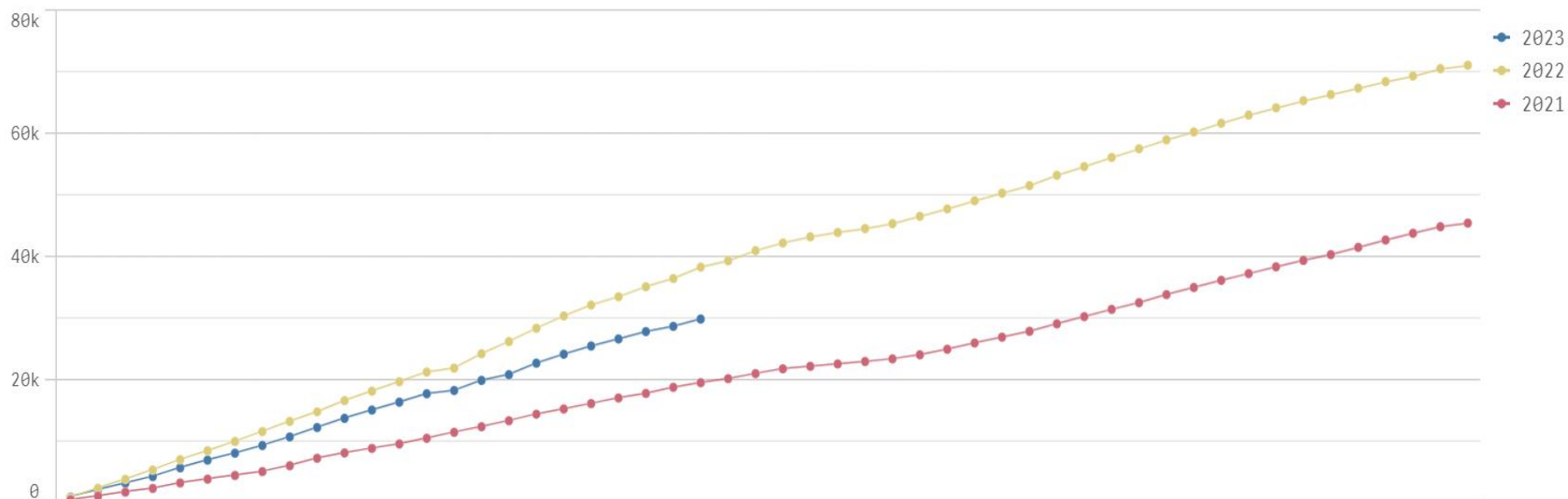


Antal konkurser per månad i Jönköpings län de senaste 3 åren



Antal nyanmälda platser till Arbetsförmedlingen i Jönköpings län

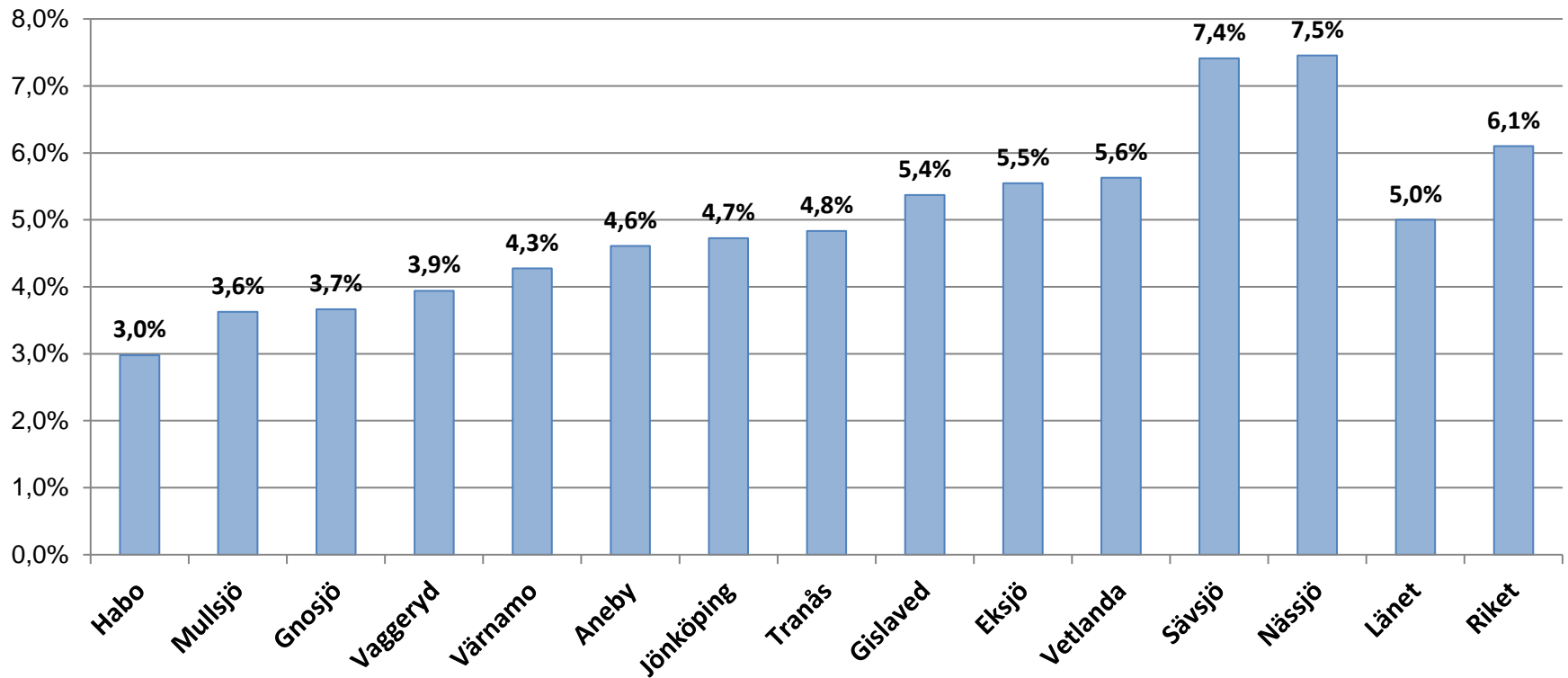
Nya lediga jobb exkl. feriejobb ackumulerat under året per vecka och år



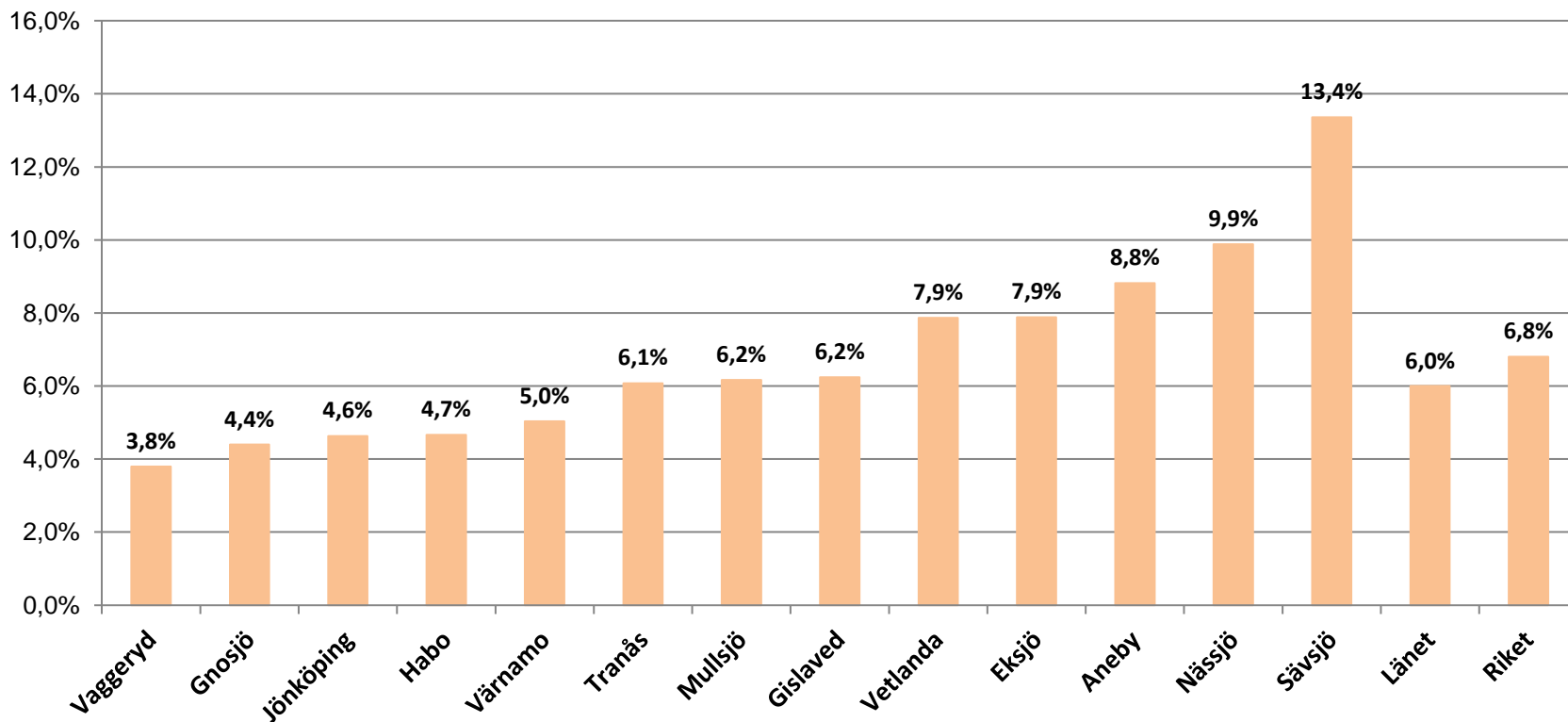
Antal arbetslösa och i konjunkturprogram 16-65 år. Maj 2023

<u>Kommun</u>	<u>Öppet arbetslösa</u>	<u>Program med aktivitetsstöd</u>	<u>Totalt</u>
Riket	141 017	177 900	318917
Jönköpings län	3 775	5 428	9203
Aneby	67	87	154
Eksjö	193	269	462
Gislaved	314	493	807
Gnosjö	86	94	180
Habo	75	112	187
Jönköping	1 495	1 994	3489
Mullsjö	40	88	128
Nässjö	410	751	1161
Sävsjö	161	245	406
Tranås	179	239	418
Vaggeryd	141	155	296
Vetlanda	308	443	751
Värnamo	306	458	764

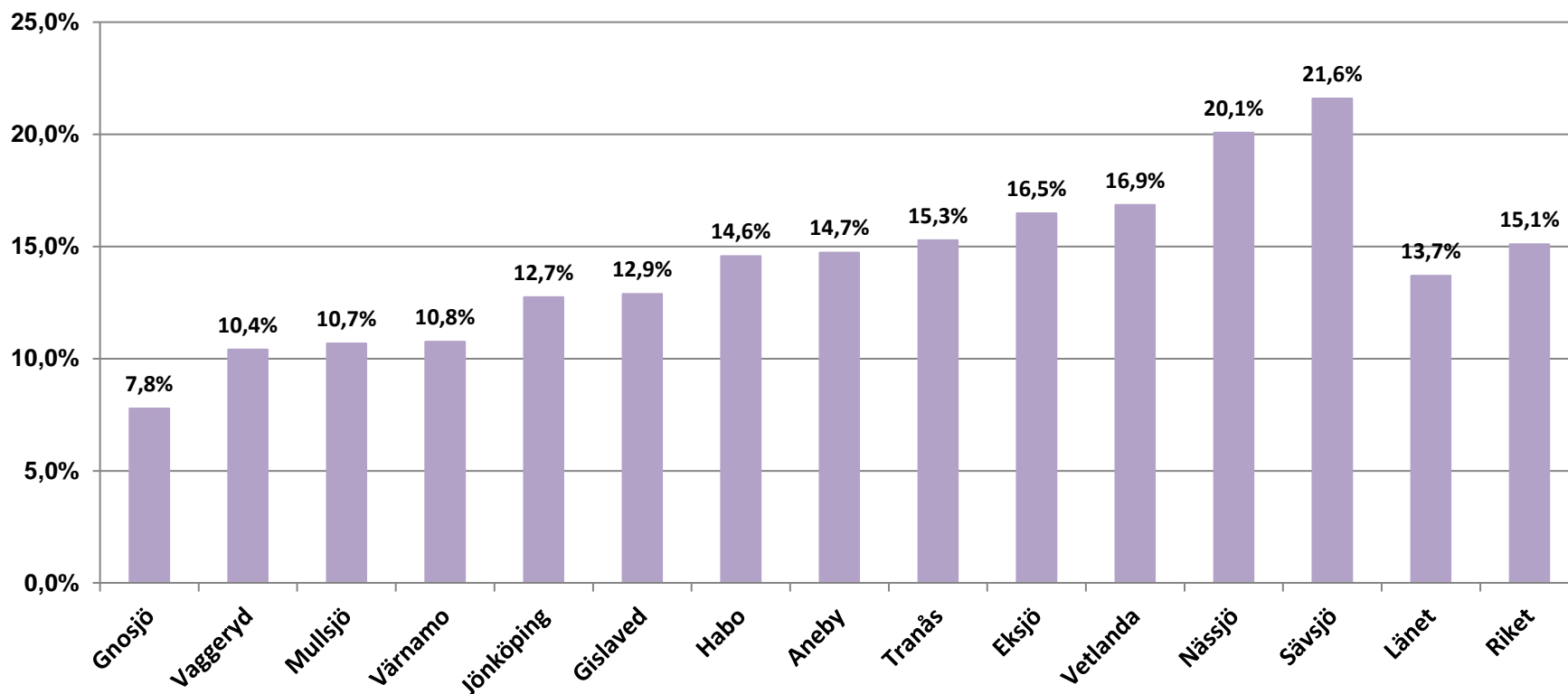
Arbetslösa och i program med aktivitetsstöd. Andel i % av registerbaserad arbetskraft 16-65 år. Maj 2023.



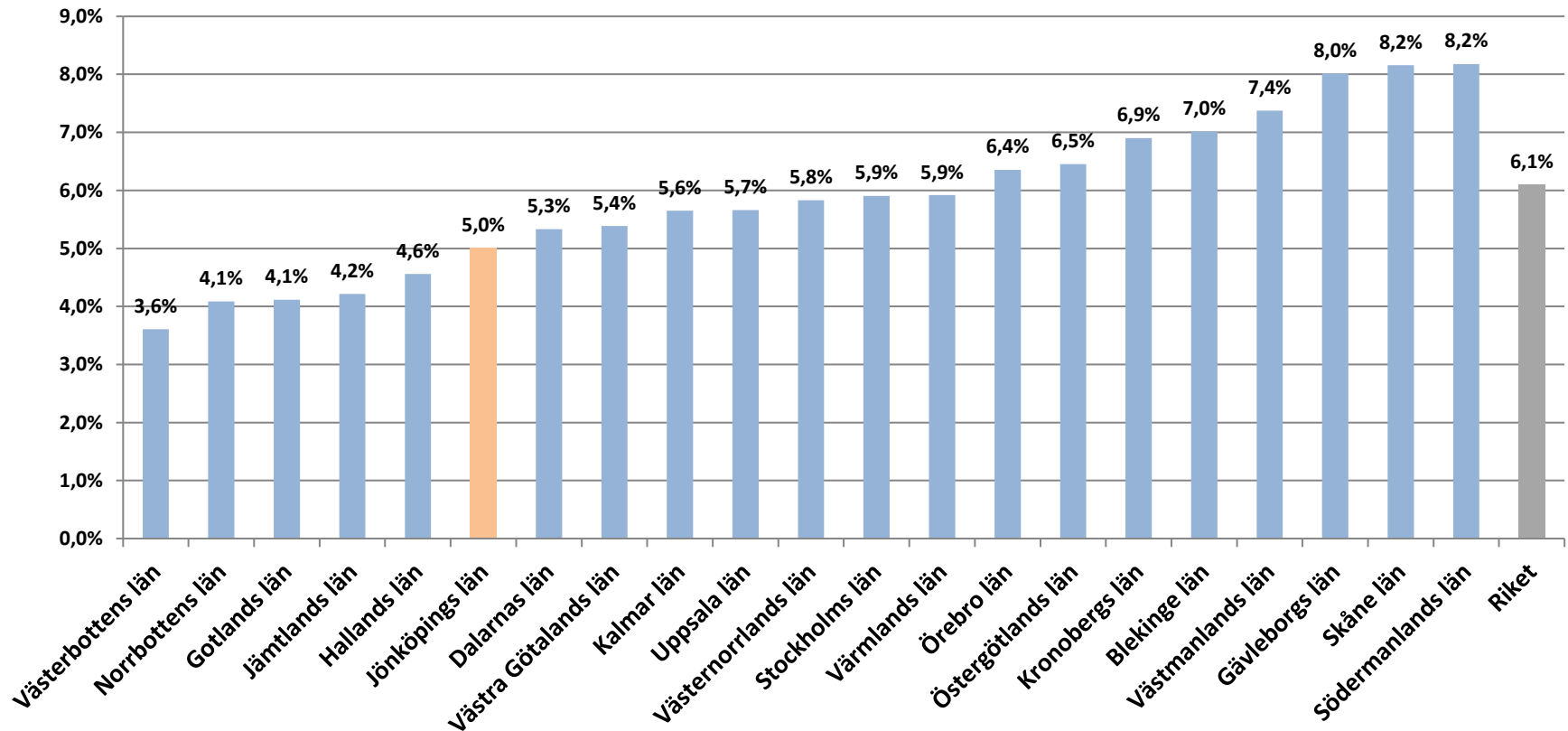
Arbetslösa och i program med aktivitetsstöd. Andel i % av registerbaserad arbetskraft 18-24 år. Maj 2023.



Arbetslösa och i program med aktivitetsstöd. Andel i % av registerbaserad arbetskraft 16-65 år födda utomlands. Maj 2023.

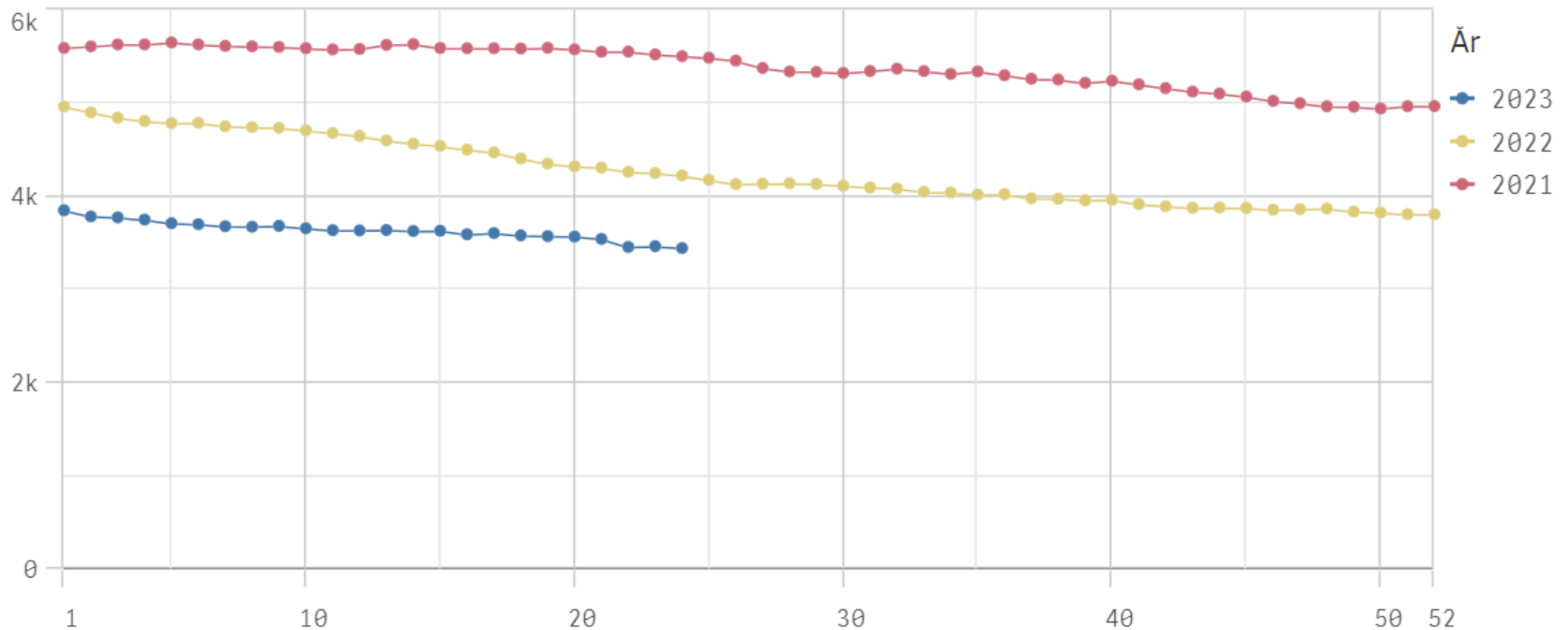


Arbetslösa och i konjunkturprogram. Andel i % av registerbaserad arbetskraft 16-65 år. Maj 2023

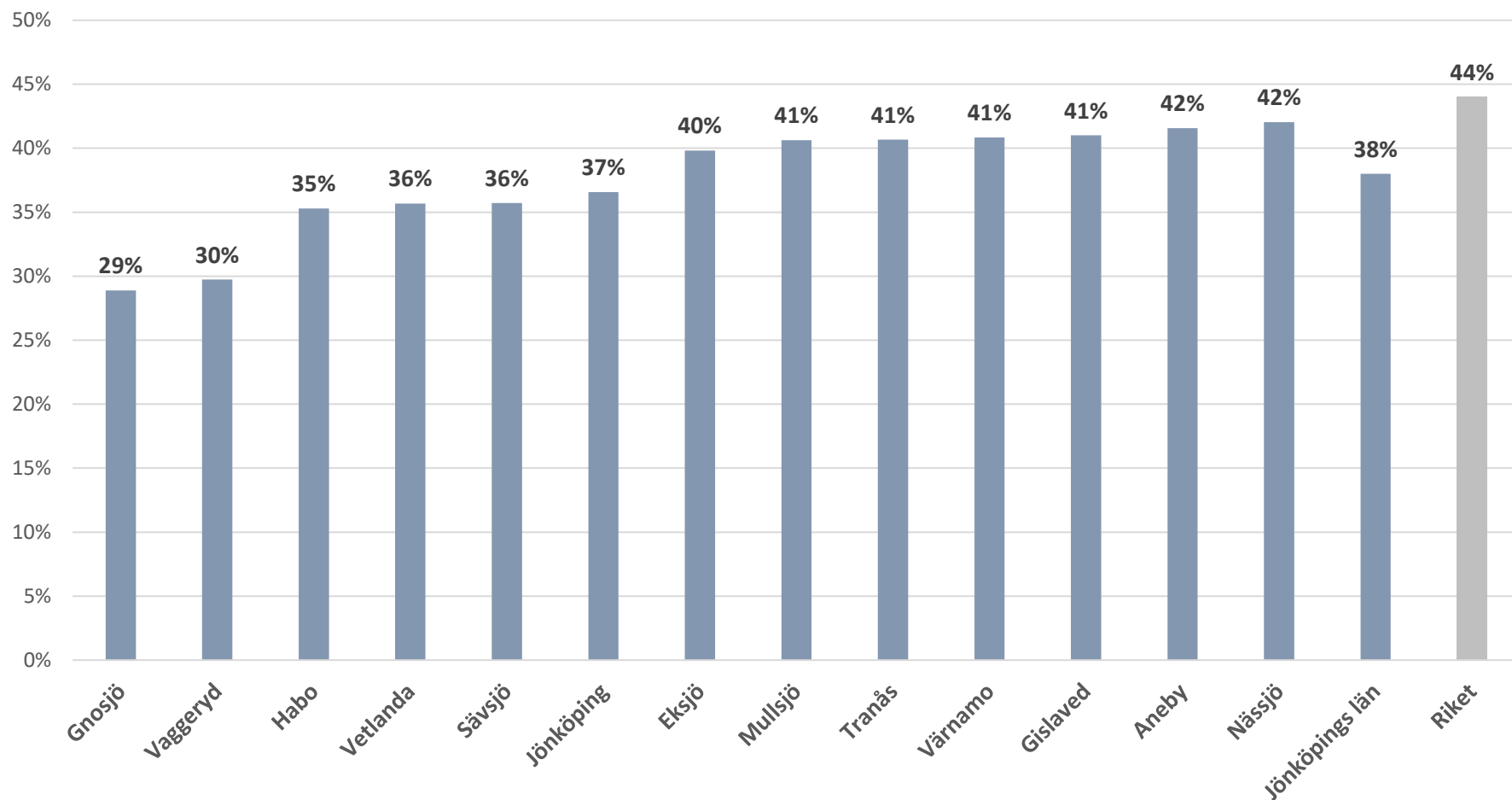


Antal långtidsarbetslösa i Jönköpings län

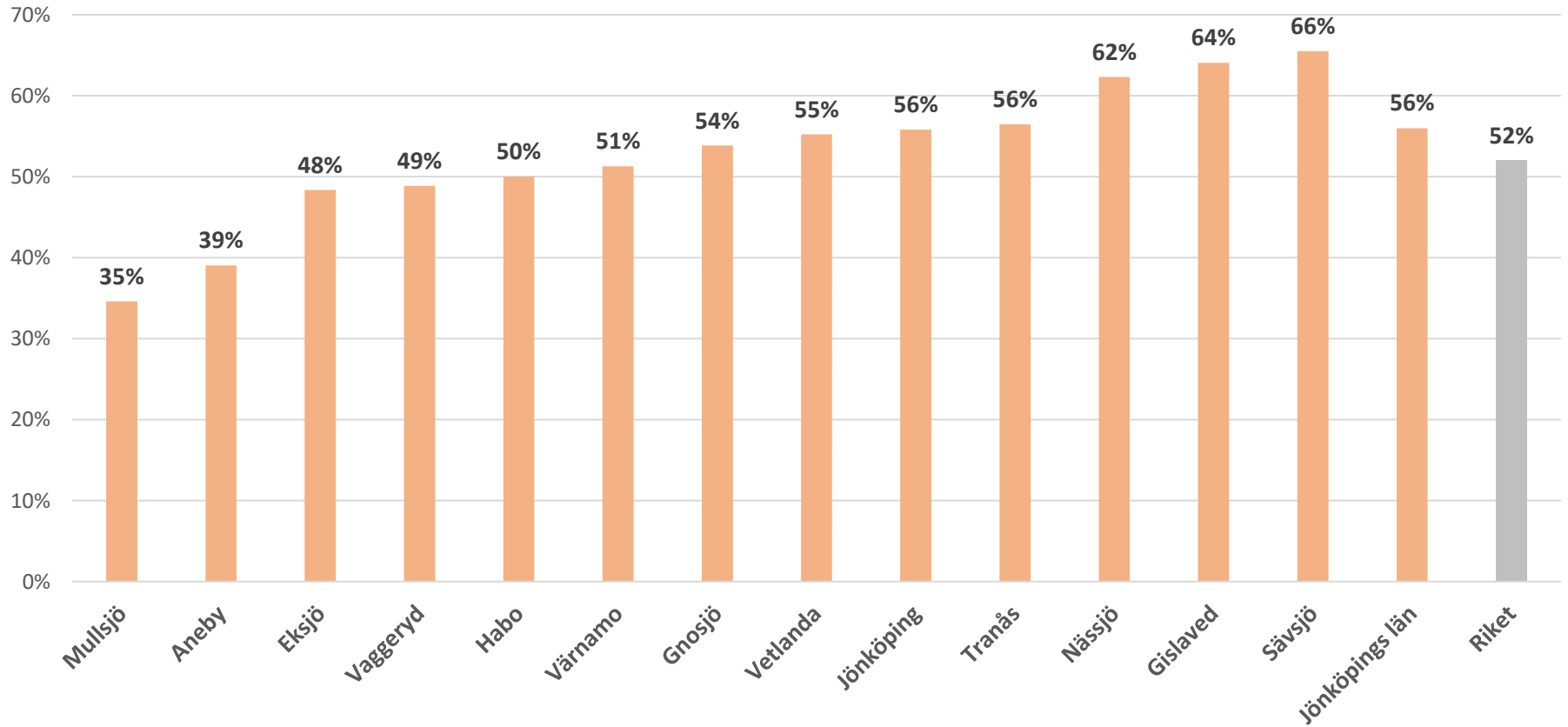
utan arbete i mer än 12 månader (Totalt)



Andel långtidsarbetslösa (mer än 12 mån) av samtliga arbetslösa Maj 2023



Andel långtidsarbetslösa födda utanför EU av samtliga långtidsarbetslösa. Maj 2023



Kort sammanfattning

Konjunkturbarometern verkar ha nått botten och pekar svagt uppåt igen. Det är dock ett osäkert läge kring hur svensk ekonomi kommer att utvecklas framöver.

Antalet varslade ökade under maj beroende på ett enskilt större varsel. Det finns en osäkerhet för hur utvecklingen kommer att bli framöver. Vissa sektorer drabbas hårdare av minskad efterfrågan men företagen gör allt för att behålla kvalificerad arbetskraft under konjunktursvackan.

Antalet konkurser har ökat något jämfört med tidigare under den senaste 3-årsperioden.

Det är drygt 7 300 färre nyanmälda platser (accumulerat) under januari-maj 2023, jämfört med samma period förra året. 2022 var dock ett extremt år med 17 300 fler platser samma period än 2021.

Arbetslösheten fortsätter minska. Jämfört med maj 2022 har den minskat med 154 personer. Variationen i länet är stor, från 3 procent i Habo till 7,5 procent i Nässjö.

Långtidsarbetslösheten fortsätter också att minska. 38 procent av de arbetslösa har varit arbetssökande mer än 12 månader. 56 procent av dessa är födda utanför EU. Även här är variationen inom länets kommuner stor.

Det blir intressant att följa utvecklingen på efter sommaren. Många varningssignaler kring en försämrad arbetsmarknad finns på nationell nivå men hur går det för Jönköpings län?

Källor:
Arbetsförmedlingen
SCB
Konjunkturinstitutet

ola.olsson@rjl.se