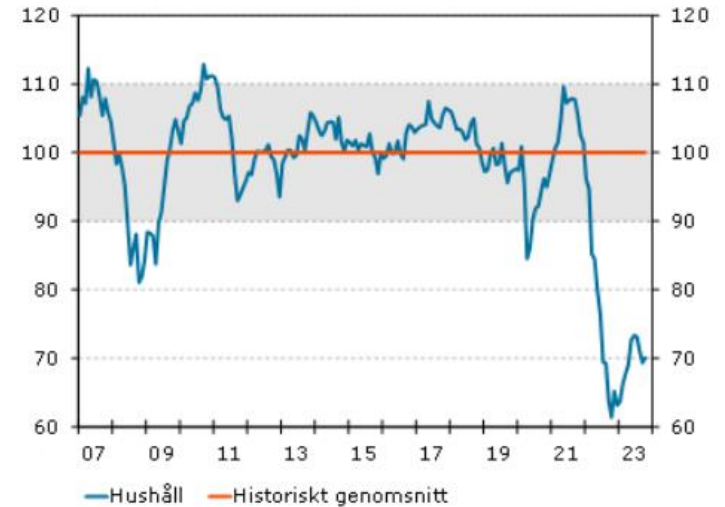


# Arbetsmarknadsläget

## Oktober 2023

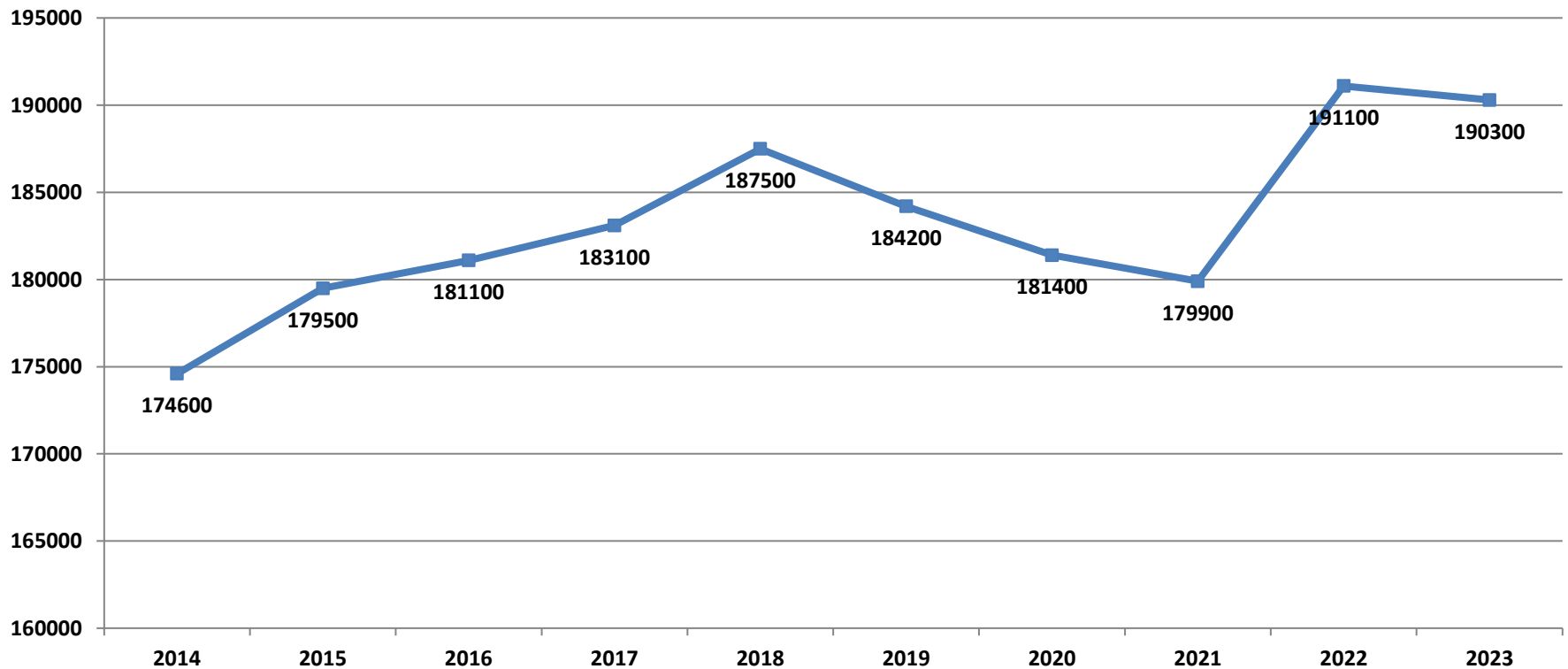
# Konjunkturbarometern



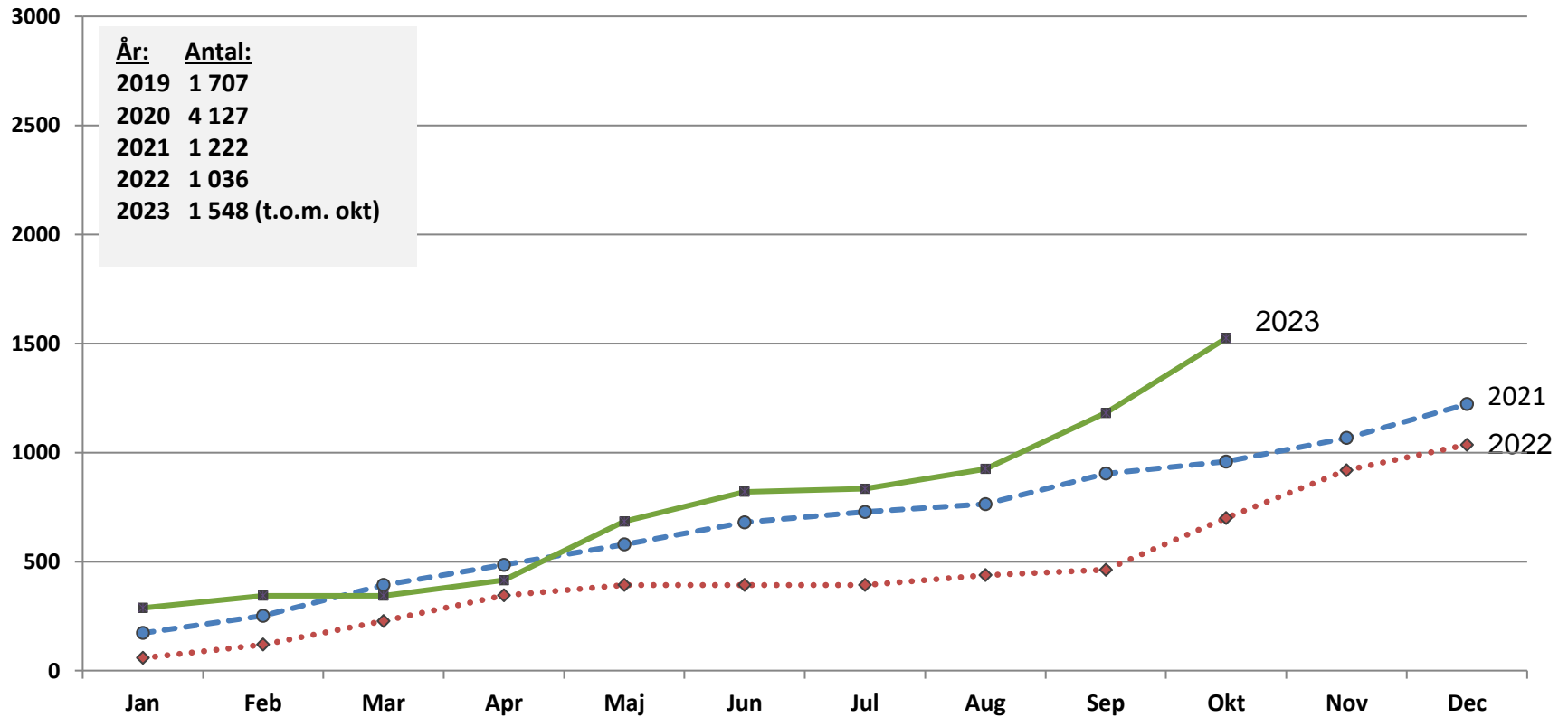
Kostnadsökningarna drabbar både hushåll och näringsliv. Efterfrågan sjunker p.g.a. minskad konsumtion. Barometerindikatorn var 84,7 i oktober. Hushållens syn på den egna ekonomin är fortfarande svag p.g.a. inflation och höga räntor. Hushållens indikator låg på 70,1 i oktober.

Källa: Konjunkturinstitutet

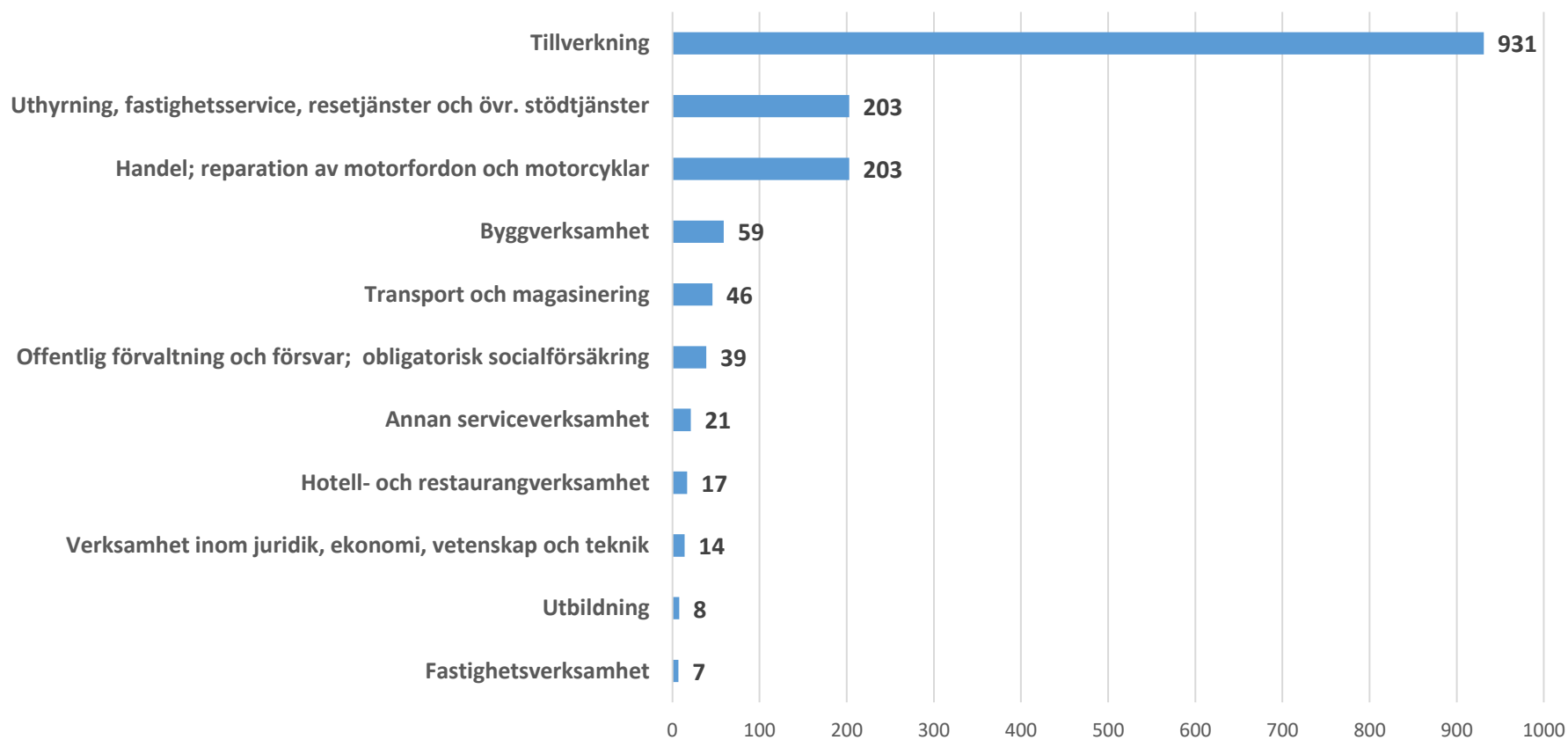
## Antal sysselsatta (15-74 år) i Jönköpings län kvartal 3 respektive år 2014-2023



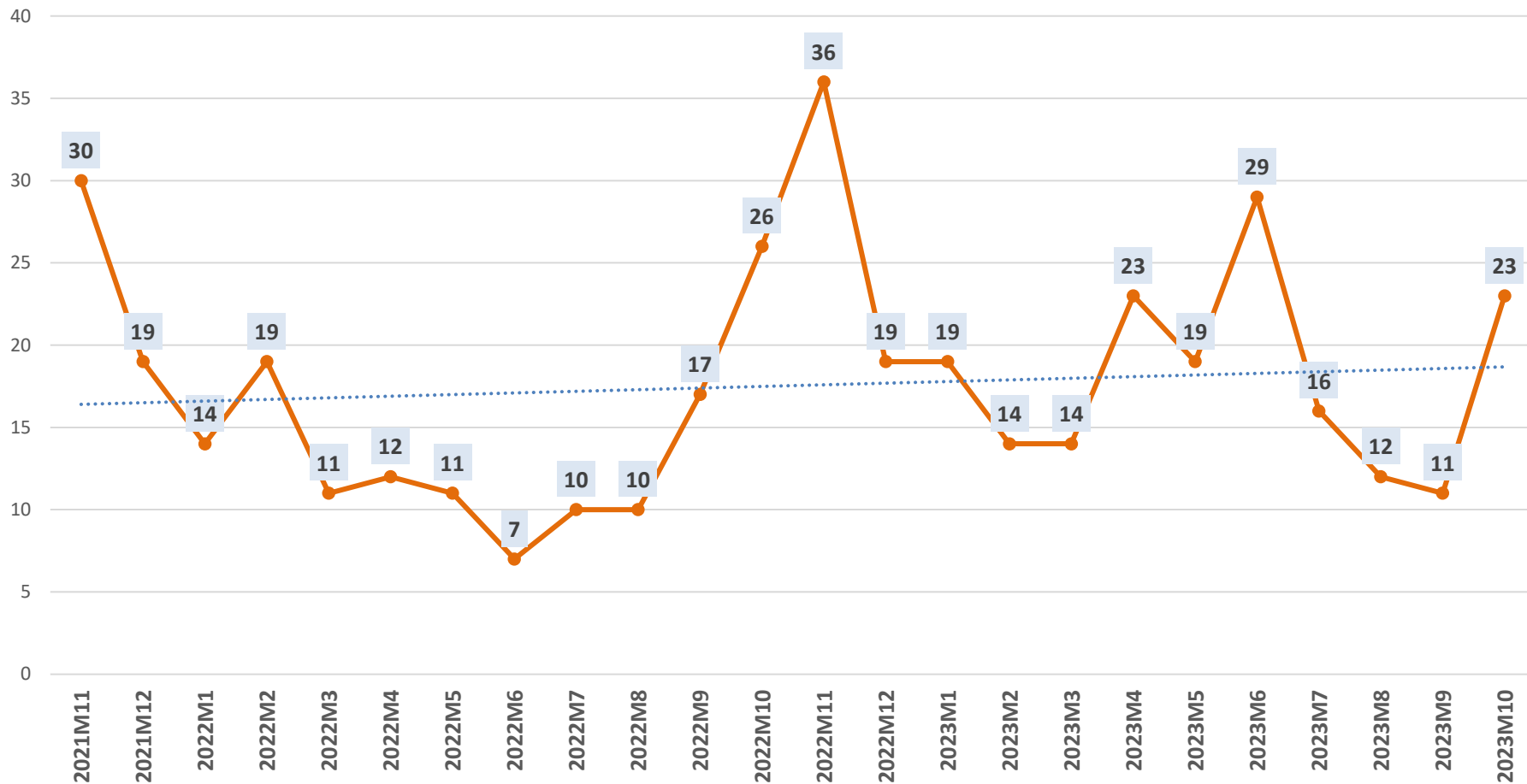
## Antal varslade i Jönköpings län. Ackumulerade årsvärden



## Antal varslade i Jönköpings län fördelat på näringsgren. Januari-oktober 2023

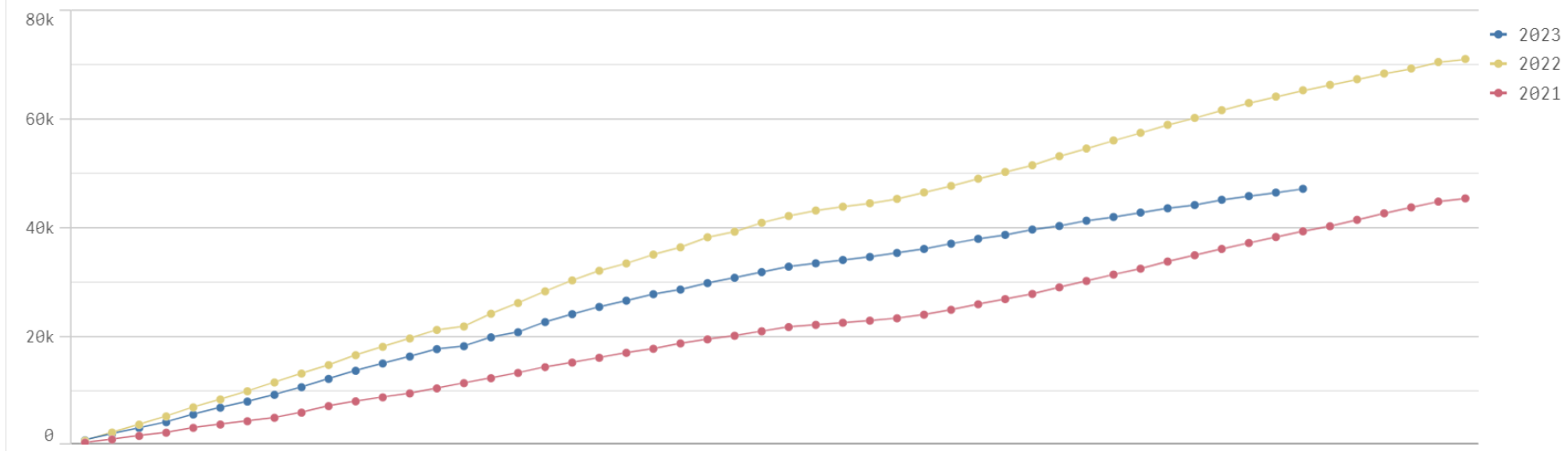


## Antal konkurser per månad i Jönköpings län de senaste 2 åren



## Nyanmälda platser till Arbetsförmedlingen i Jönköpings län

Nya lediga jobb exkl. feriejobb ackumulerat under året per vecka och år

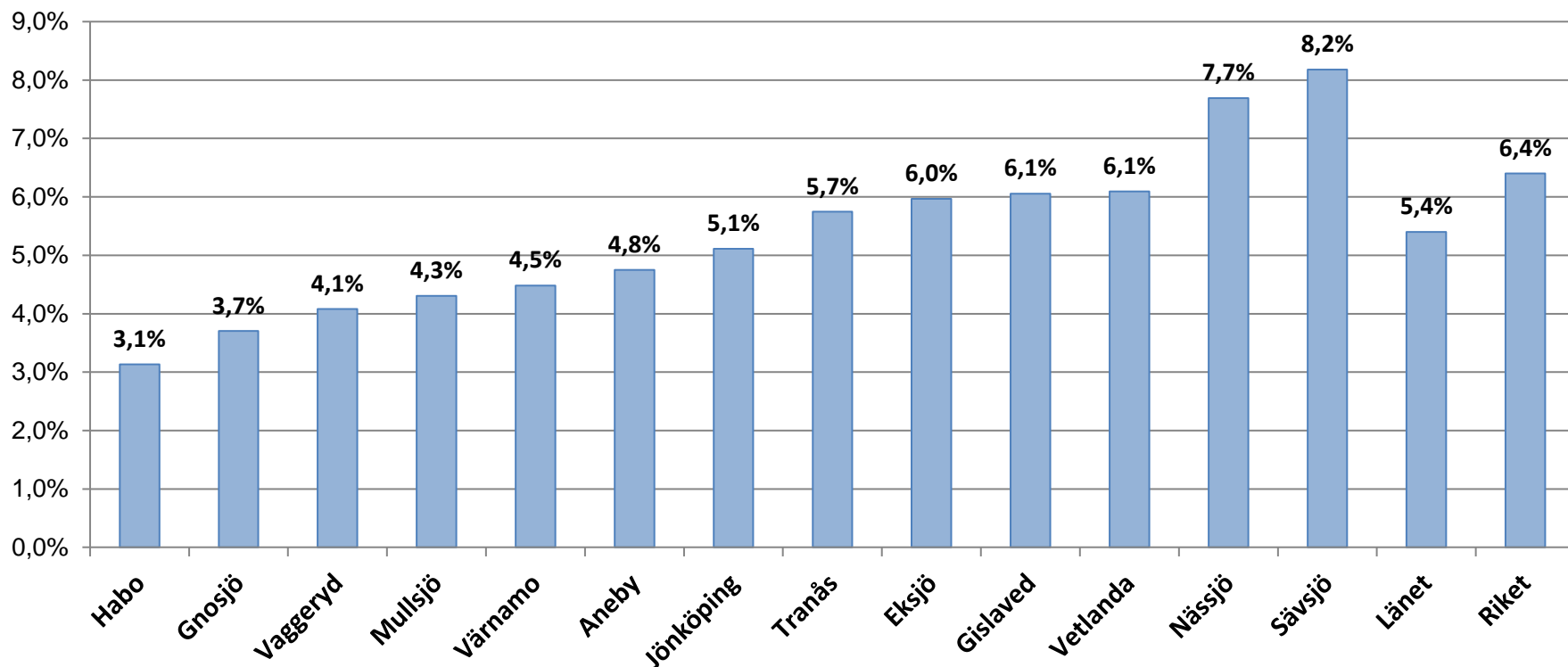


## Antal arbetslösa och i konjunkturprogram 16-65 år. Oktober 2023

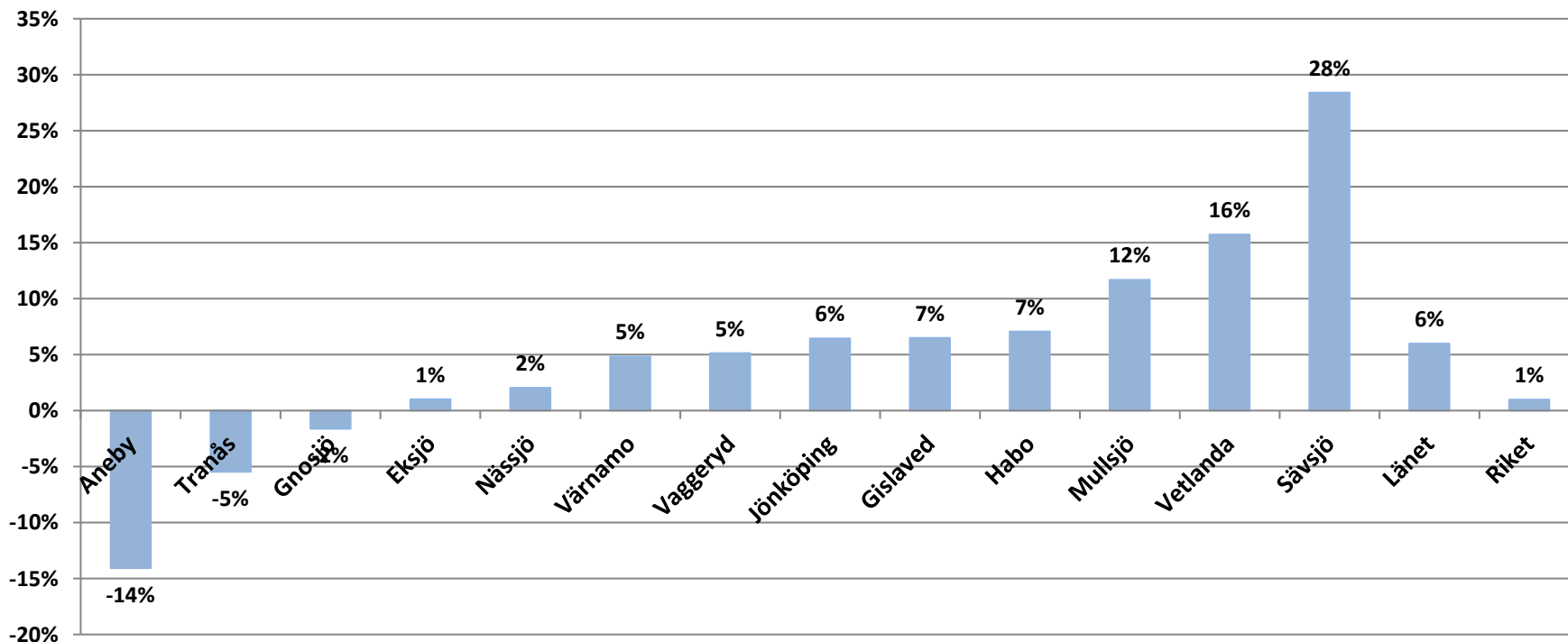
Kommun	Öppet arbetslösa	Program med aktivitetsstöd	Totalt	Varav:
				55-65 år
Riket	167 684	166 756	334 440	65 645
Jönköpings län	4 746	5 233	9 979	1 773
Aneby	68	91	159	24
Eksjö	230	269	499	94
Gislaved	439	477	916	150
Gnosjö	87	95	182	34
Habo	92	105	197	39
Jönköping	1 886	1 905	3 791	665
Mullsjö	71	82	153	32
Nässjö	513	688	1 201	209
Sävsjö	216	236	452	85
Tranås	265	237	502	105
Vaggeryd	152	155	307	58
Vetlanda	362	455	817	139
Värnamo	365	438	803	139



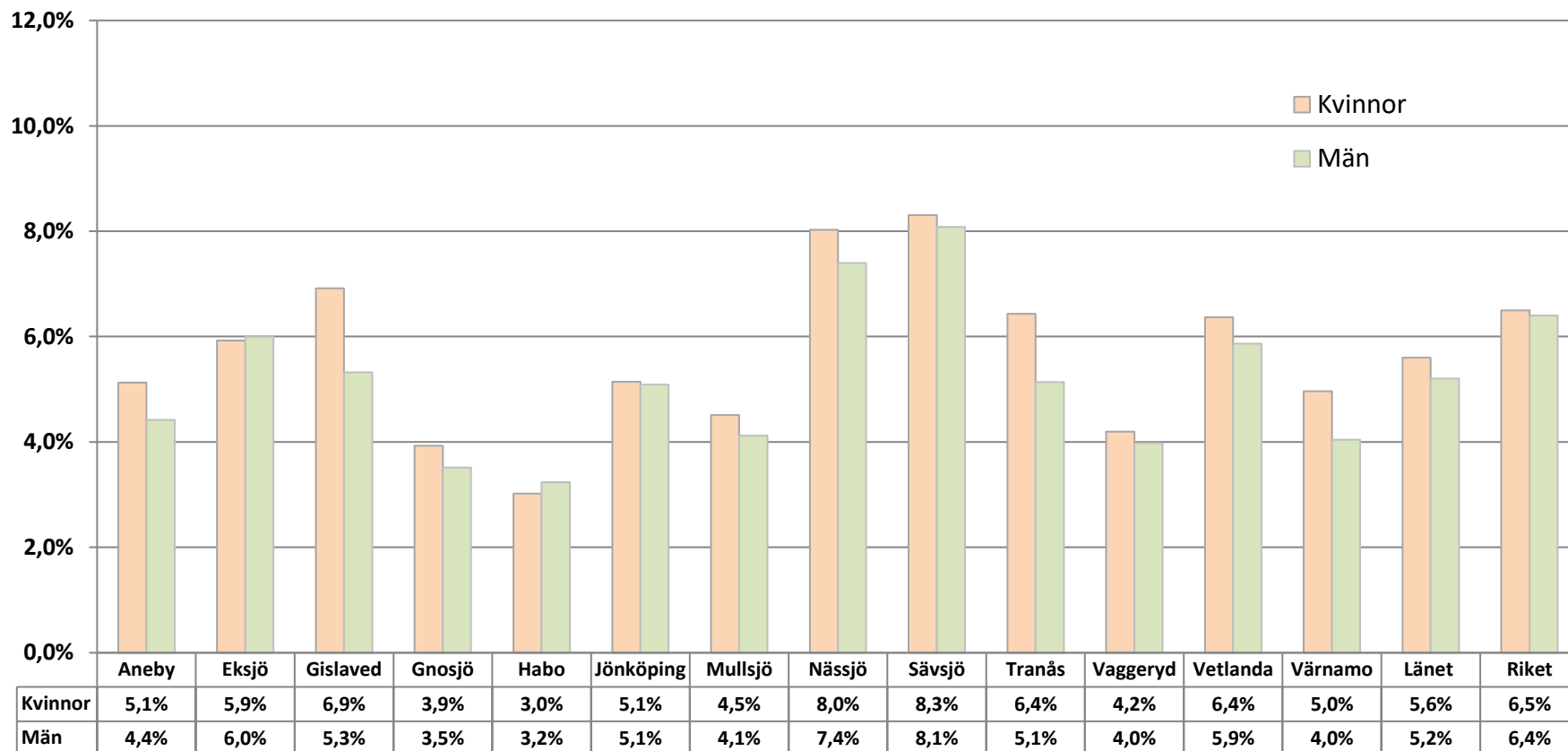
## Arbetslösa och i program med aktivitetsstöd. Andel i % av registerbaserad arbetskraft 16-65 år. Oktober 2023.



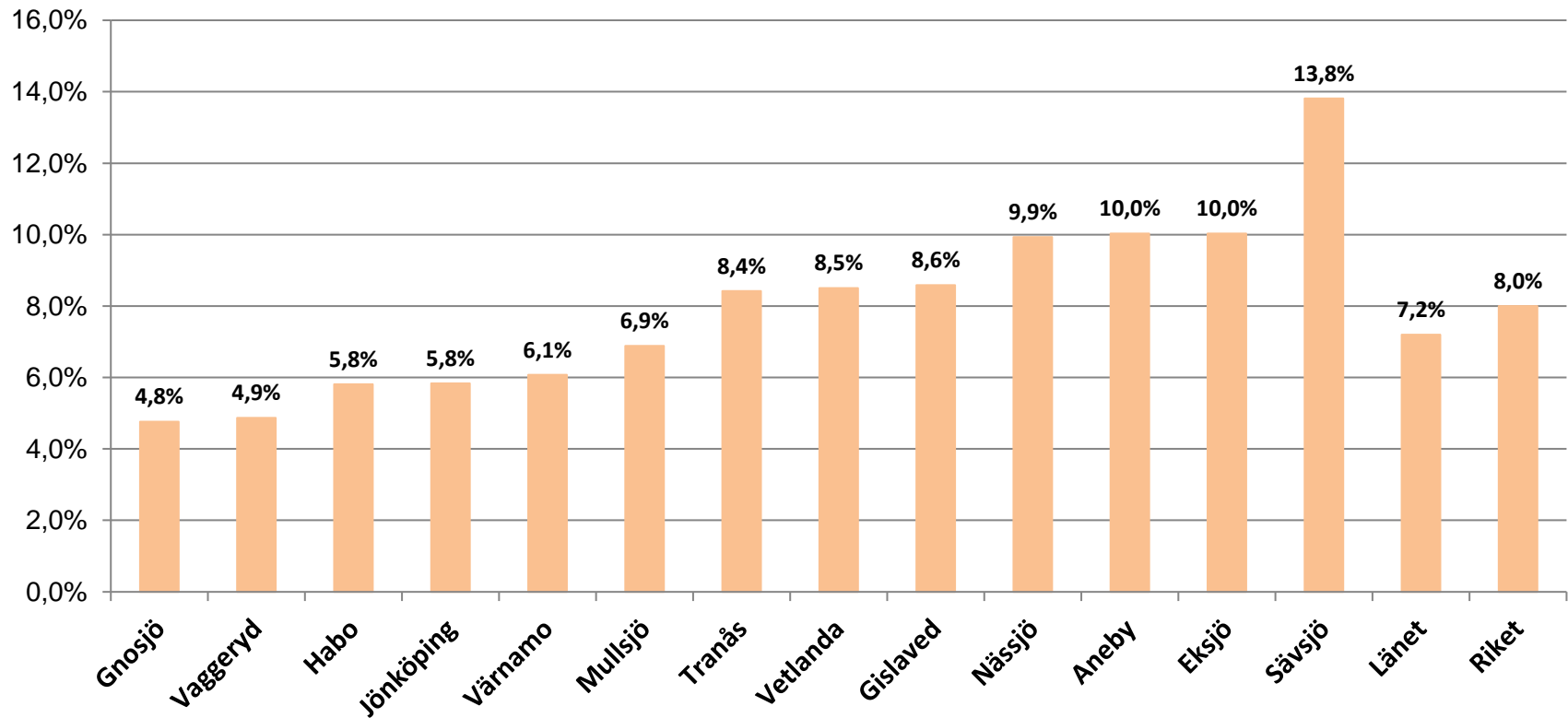
## Procentuell förändring av total arbetslöshet (öppet arbetslösa och personer i konjunkturprogram). Oktober 2023 jämfört med oktober 2022.



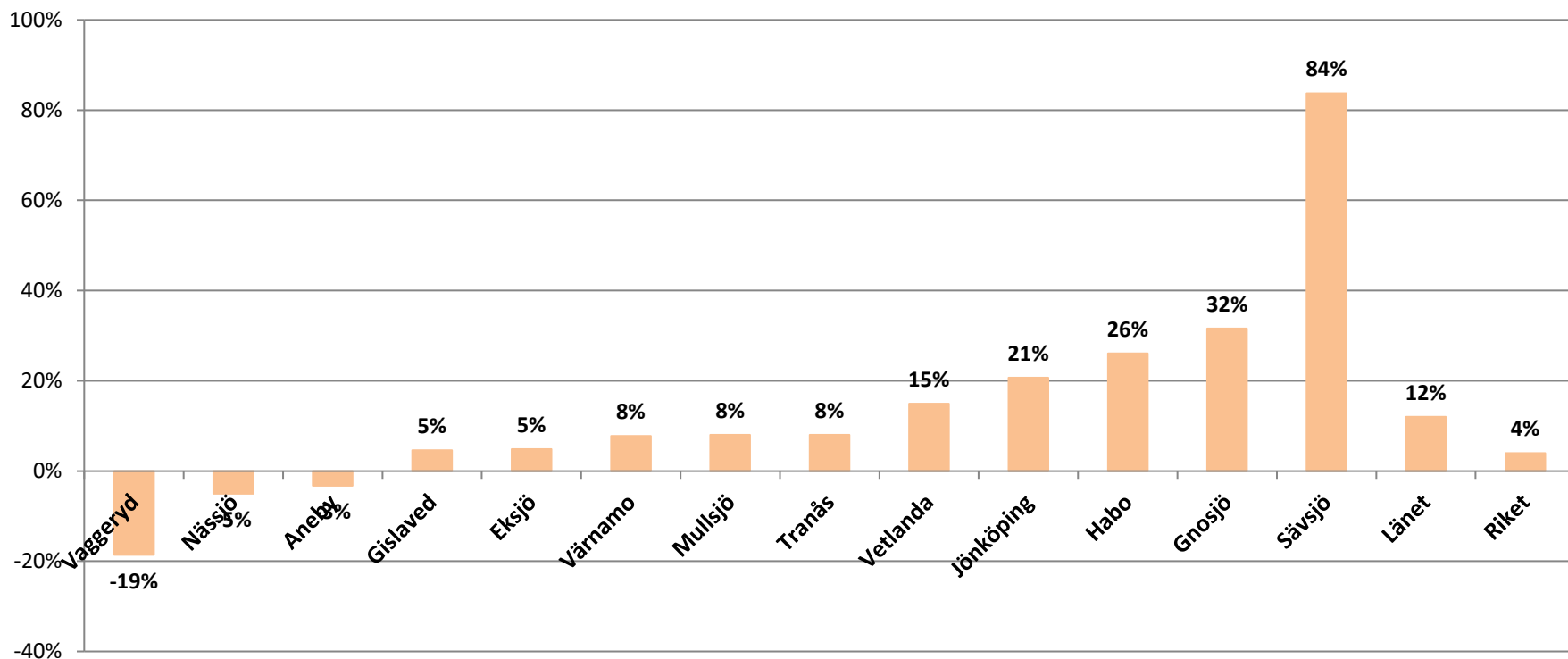
## Arbetslösa och i konjunkturprogram. Andel kvinnor och män i % av registerbaserad arbetskraft 16-65 år. Oktober 2023



## Arbetslösa och i program med aktivitetsstöd. Andel i % av registerbaserad arbetskraft 18-24 år. Oktober 2023.

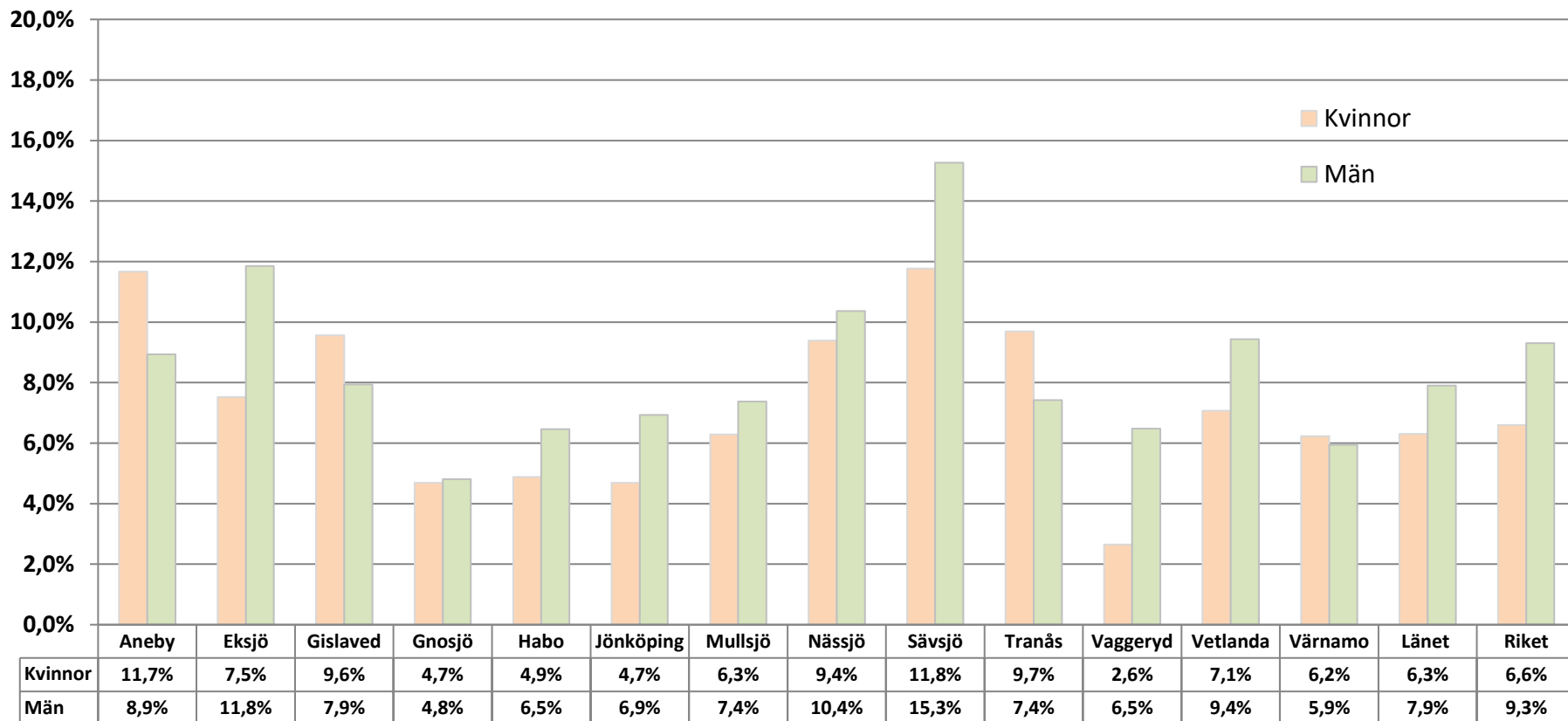


## Procentuell förändring av antal arbetslösa och i konjunkturprogram. Ungdomar 18-24 år. Oktober 2023 jämfört med oktober 2022.

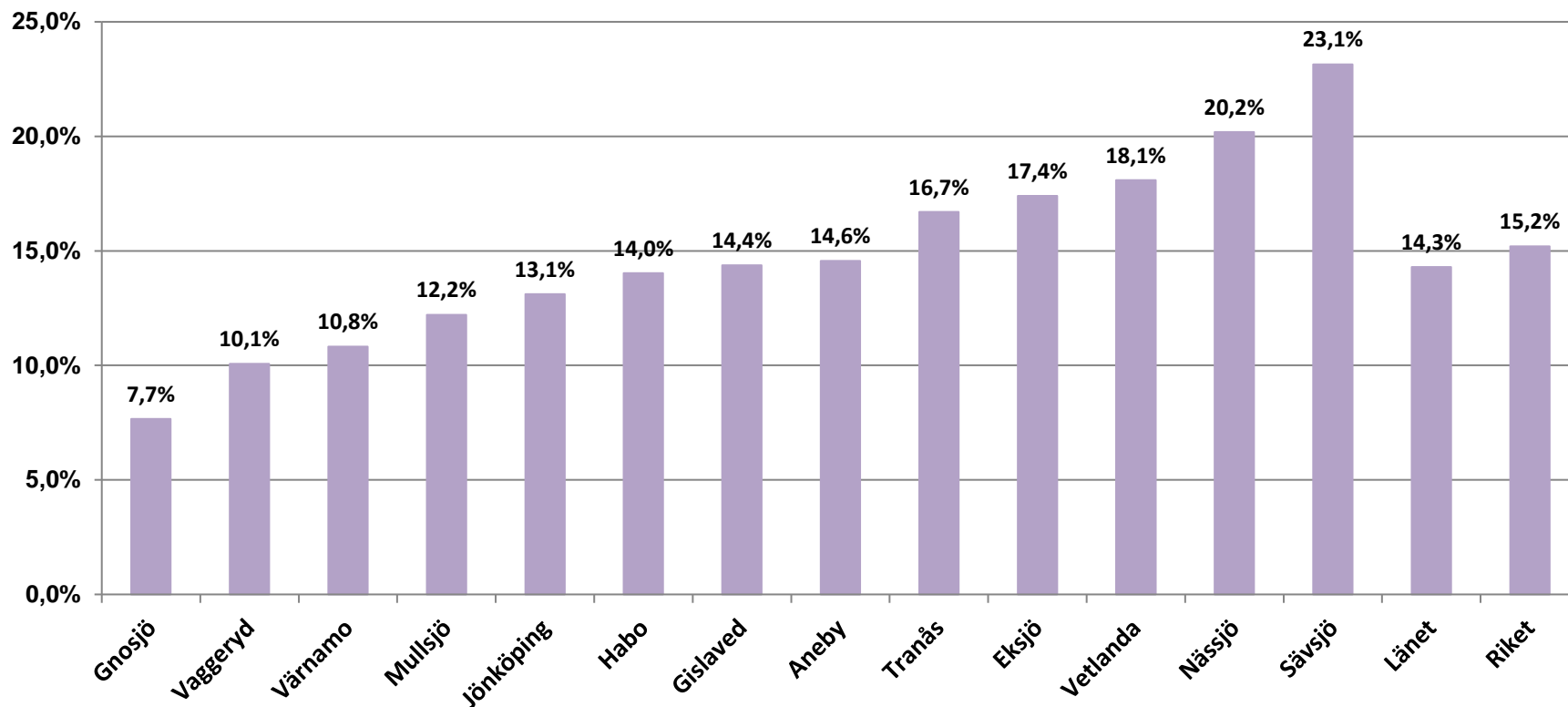


Observera att förändringar relateras till totala antalet arbetslösa ungdomar, vilket ger större procentuellt utslag i vissa kommuner

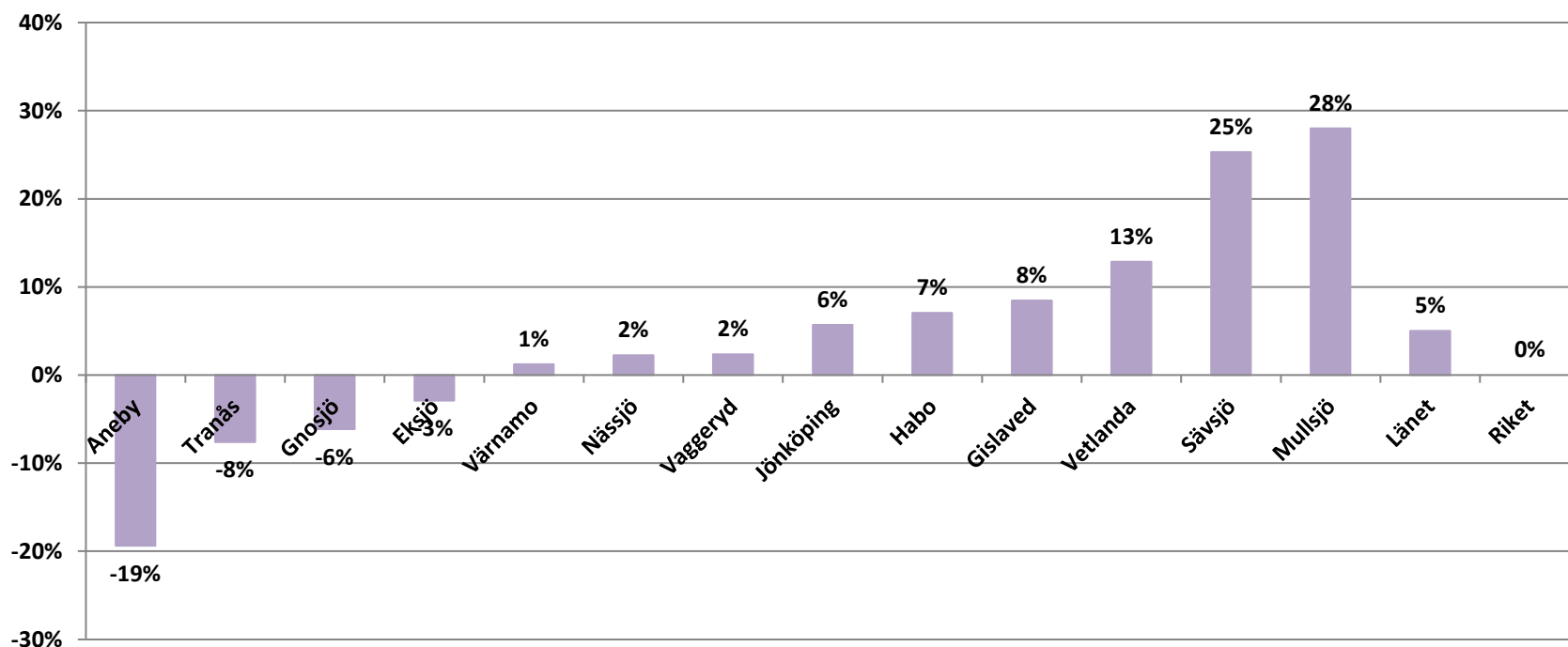
## Arbetslösa och i konjunkturprogram. Andel kvinnor och män i % av registerbaserad arbetskraft 18-24 år. Oktober 2023



## Arbetslösa och i program med aktivitetsstöd. Andel i % av registerbaserad arbetskraft 16-65 år födda utomlands. Oktober 2023.



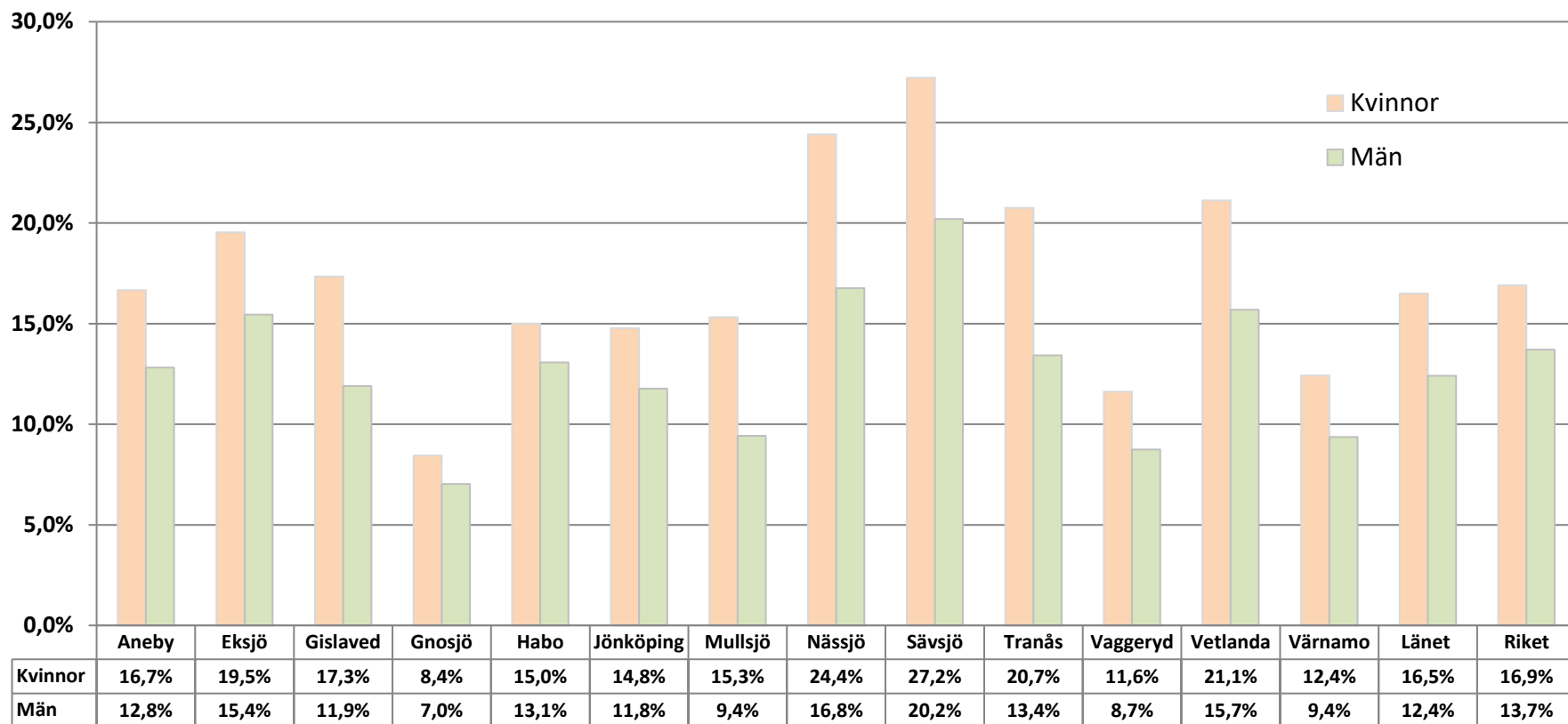
## Procentuell förändring av antal arbetslösa och i konjunkturprogram. Registerbaserad arbetskraft 16-64 år födda utomlands. Oktober 2023 jämfört med oktober 2022.



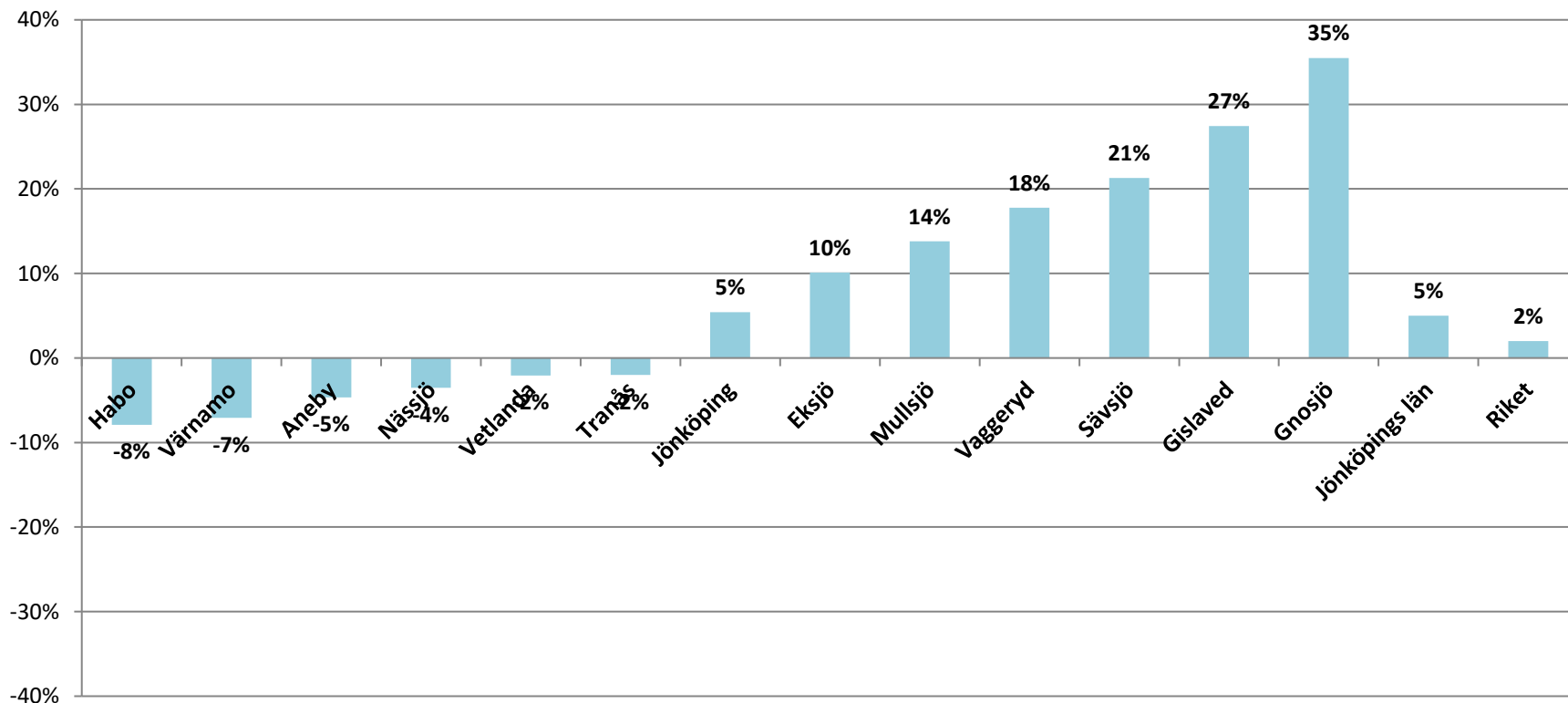
Observera att förändringar relateras till totala antalet arbetslösa födda utomlands, vilket ger större procentuellt utslag i vissa kommuner



## Arbetslösa och i konjunkturprogram. Andel kvinnor och män i % av registerbaserad arbetskraft 16-65 år födda utomlands. Oktober 2023



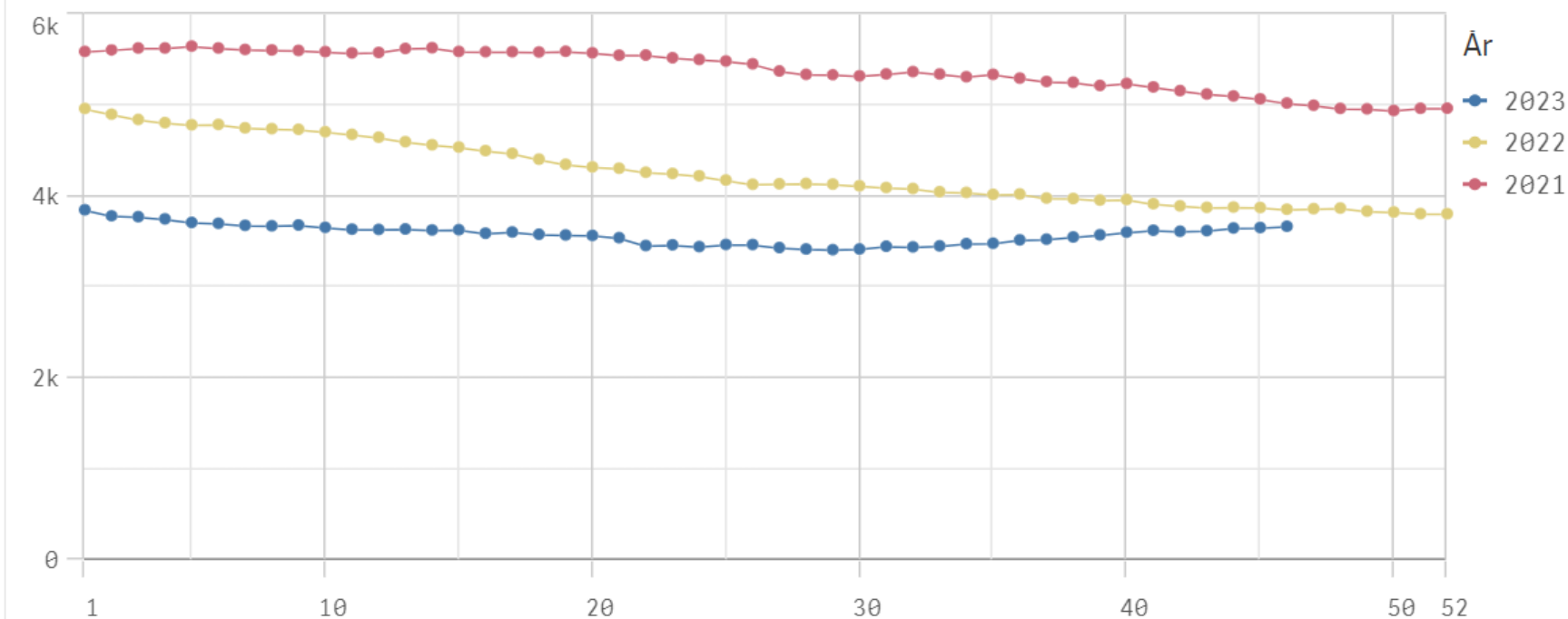
## Procentuell förändring av antal arbetslösa och i program. Funktionsnedsatta 16-65 år. Oktober 2023 jämfört med oktober 2022.



Observera att förändringar grundas på totala antalet funktionsnedsatta arbetssökande i respektive kommun.  
Den procentuella förändringen blir därför olika även om det är samma antal som minskar/ökar.

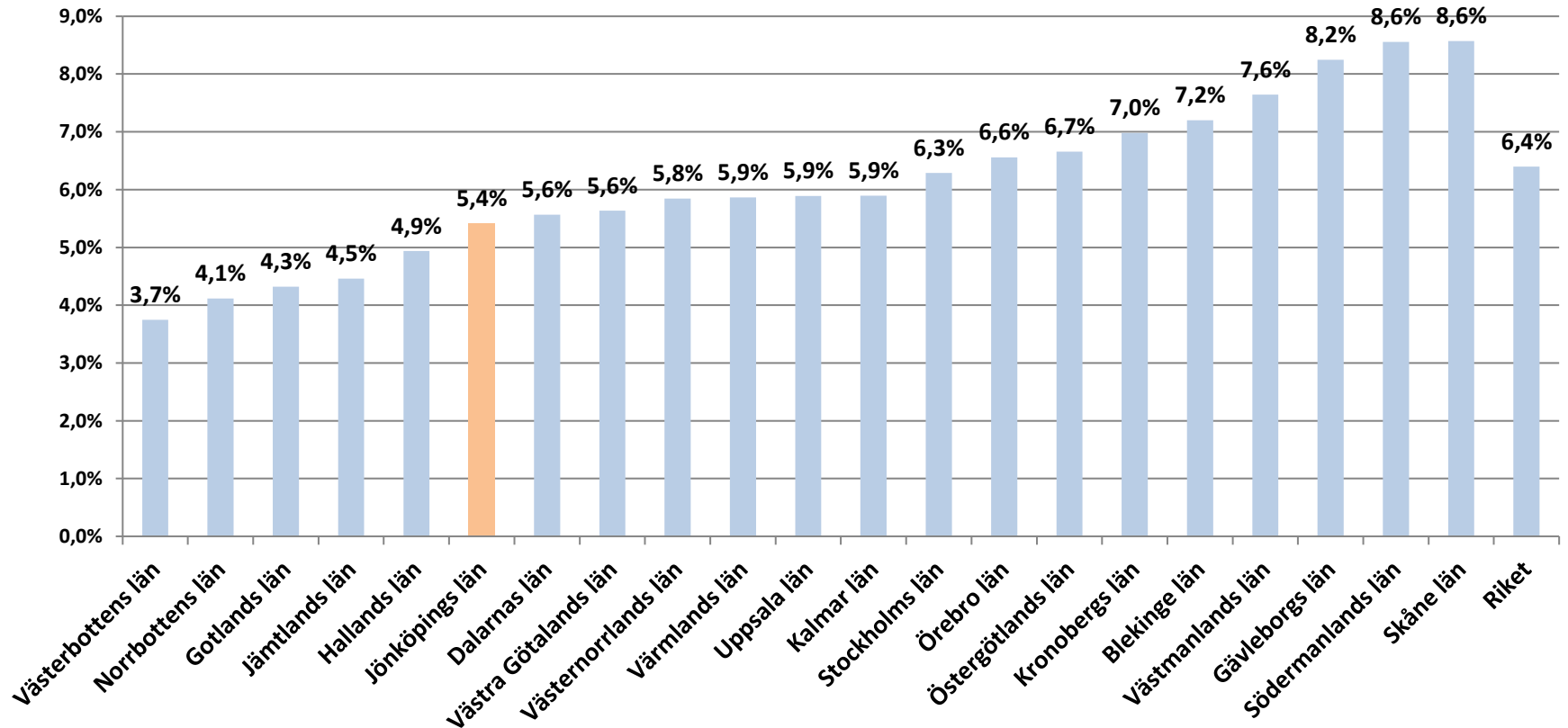
# Antal långtidsarbetslösa (mer än 12 mån) Veckostatistik Jönköpings län

## utan arbete i mer än 12 månader (Totalt)

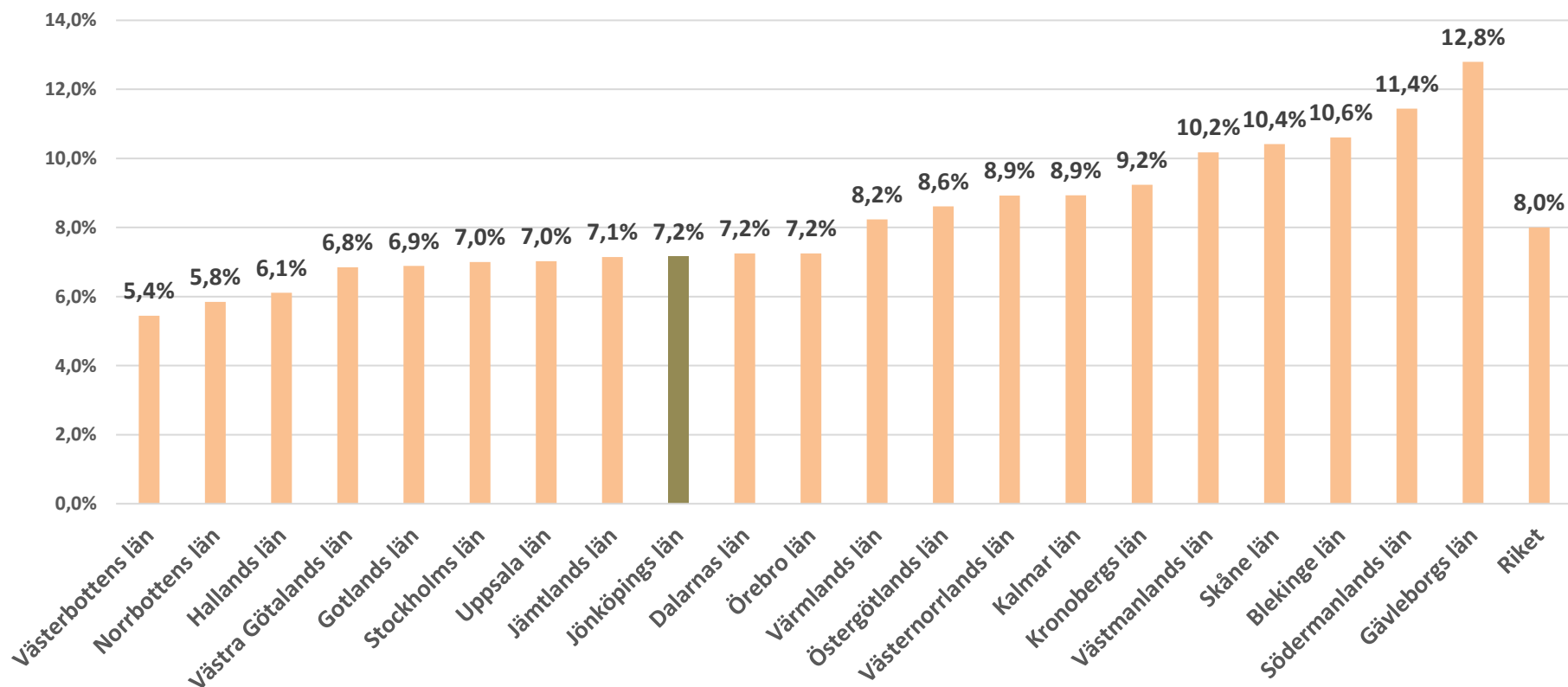


3 611 i oktober (v 44) 2023

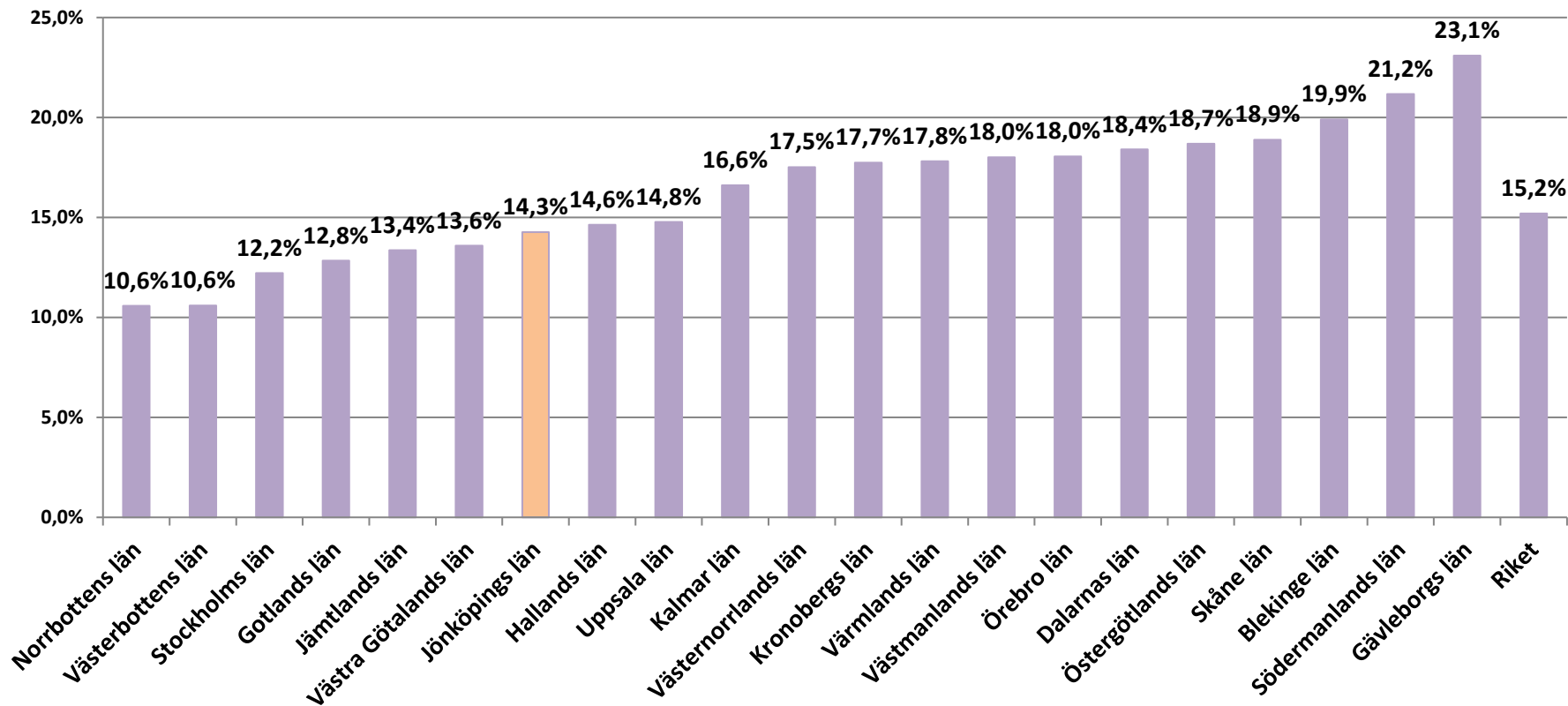
## Arbetslösa och i konjunkturprogram. Andel i % av registerbaserad arbetskraft 16-65 år. Oktober 2023



## Arbetslösa och i program med aktivitetsstöd. Andel i % av registerbaserad arbetskraft 18-24 år. Oktober 2023



## Arbetslösa och i konjunkturprogram. Andel i % av registerbaserad arbetskraft 16-65 år födda utomlands. Oktober 2023



## Kort sammanfattning

Konjunkturen i Sverige är fortsatt svag. Konjunkturinstitutets barometerindikator ligger på 84,7 i oktober 2023 (medelvärde 100). Inget tyder just nu på att den trenden ska vända. Hushållens indikator (för den egna ekonomin kommande 12 månader) ligger på 70,1. Inflationen verkar gå nedåt men fortfarande återstår höga räntor och matpriser i kombination med skakiga energi- och drivmedelspriser. En minskad efterfrågan drabbar bl.a. sällanköpshandeln och byggsektorn.

Antalet sysselsatta ligger trots konjunkturedgången kvar på en hög nivå. Antalet nyanmälda platser ligger lägre än 2022 men högre än 2021. Detta tyder på en hög efterfrågan på arbetskraft inom andra sektorer.

Antalet varsel är fler under 2023 än både 2022 och 2021. Det handlar framförallt om träindustrin och underleverantörer till byggsektorn. Antalet konkurser ökar något men endast ett fåtal anställda är drabbade.

Antalet arbetslösa har ökat med 549 personer jämfört med oktober 2022. Fördelat på olika grupper är ökningen senaste året 160 bland unga (18-24 år) och 280 bland utlandsfödda.

Andelen arbetslösa av arbetskraften 16-65 år var 5,4 %. Kommunernas andelar varierar från 3,1 % i Habo till 8,2 % i Sävsjö. Andelen arbetslösa som är födda utomlands är högre, framförallt i höglandskommunerna.

Antalet långtidsarbetslösa ligger fortfarande kvar på en låg nivå.

Intressant utveckling följer. Hur hårt slår lågkonjunkturen på Jönköpings län? Hur många varslade kommer att bli arbetslösa? Kommer personer med arbetslivserfarenhet att sugas upp av andra branscher, likt pandemin, eller får vi fler arbetssökande under 2024?

Källor:  
Arbetsförmedlingen  
Statistiska centralbyrån (SCB)  
Konjunkturinstitutet

[ola.olsson@rjl.se](mailto:ola.olsson@rjl.se)