

# Befolkningsprognos

## Jönköpings län 2024–2033

På uppdrag av Region Jönköpings län  
Jönköpings kommun, stadskontorets utredningsenhet, 2024-06-13

Prognosen tas fram och finansieras i samverkan mellan regionen och elva av  
länets kommuner

Utredare  
*Peter Wettermark*

Kontakt  
Ola.olsson@rjl.se  
Peter.wettermark@jonkoping.se

## Sammanfattning

Befolkningsprognosen för Jönköpings län innebär att folkmängden under prognosperioden 2024–2033 ökar med ungefär 8 500 personer, från 368 856 år 2023 till nästan 377 400 år 2033.

Befolkningstillväxten väntas i genomsnitt ligga på runt 850 personer per år.

Prognosen för perioden 2024–2033 innebär följande:

- Folkmängden ökar med ungefär 8 500 personer från 368 856 till nästan 377 400.
- Antalet barn i åldrarna 0–5 år minskar med 2 500.
- Antalet barn i grundskoleåldern 6–15 år minskar med 4 600.
- Antalet ungdomar i gymnasieåldern 16–18 år ökar med 600.
- Antalet invånare i förvärvsarbete (19–64 år) ökar med 5 300 personer.
- Antalet yngre pensionärer (65–79 år) ökar med 2 000.
- De äldre pensionärerna (80 år och äldre) ökar med 7 700.



# Innehåll

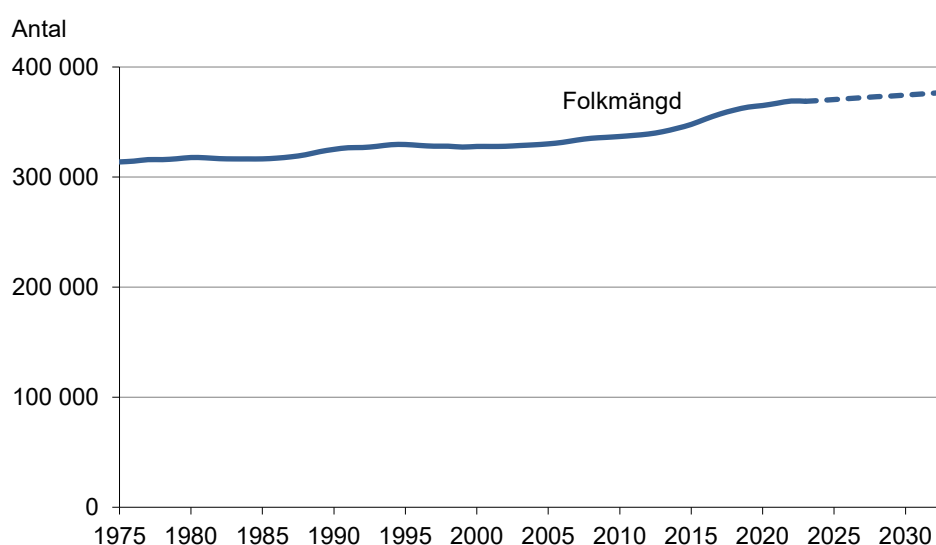
	Sida
<b>Sammanfattning</b>	<b>3</b>
<b>Prognos för hela länet</b>	<b>6</b>
<i>Länets kommuner</i>	8
<b>Födda och döda</b>	<b>10</b>
<i>Länets kommuner</i>	13
<b>In- och utflyttning</b>	<b>15</b>
<i>Länets kommuner</i>	19
<b>Befolkningssammansättning</b>	<b>21</b>
<i>Män och kvinnor</i>	21
<i>Yngre åldrar</i>	22
<i>Förvärvsarbetande</i>	26
<i>Äldre åldrar</i>	28
<i>Åldersstruktur</i>	31
<i>Försörjningskvot</i>	32
<b>Utmaningar för framtiden</b>	<b>35</b>
<i>BILAGA 1 Förutsättningar</i>	36

## Prognos för hela länet

Folkmängden i Jönköpings län uppgick vid årsskiftet 2023/2024 till 368 856 invånare, vilket motsvarade 3,5 procent av den totala folkmängden i riket. Fram till år 2033 väntas folkmängden i länet öka med 8 500 personer för att då uppgå till omkring 377 400, en ökning med 2,3 procent.

Befolkningstillväxten i prognosen förklaras nu helt av flyttnettot, då fruktsamheten är historiskt låg, och födelsenettot förväntas vara negativt under de kommande åren. Sammantaget över perioden 2024–2033 väntas inflyttningsöverskottet bidra med drygt 10 000 nya invånare i länet.

Diagram A **Folkmängd vid årets slut 1975–2023 samt prognos 2024–2033, Jönköpings län**

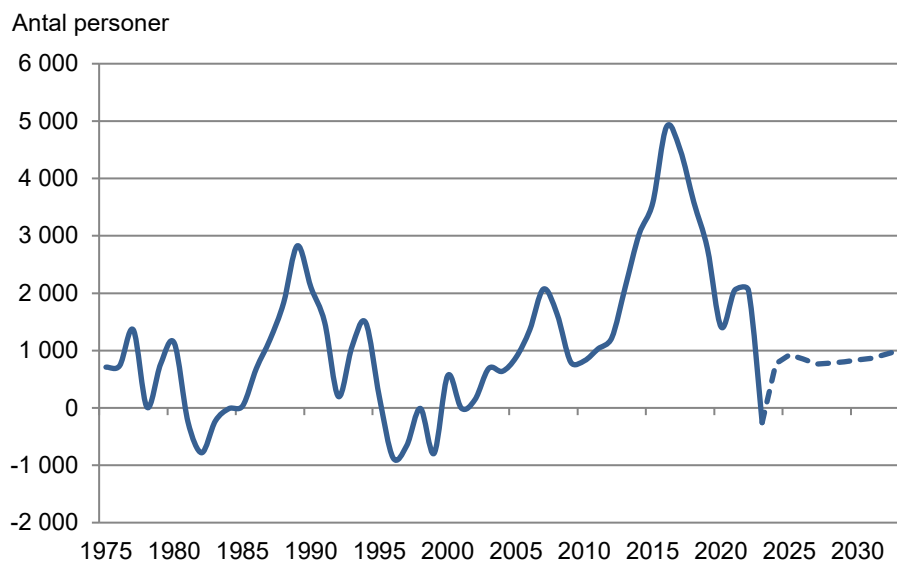


I diagrammet ovan redovisas befolkningsutvecklingen i Jönköpings län från 1975 och fram till 2023 samt prognos till 2033. Från mitten av 1970-talet fram till början av 2010-talet varierade antalet invånare runt en genomsnittlig ökningstakt runt 700 personer årligen. I början av 1980-talet, samt i slutet av 1990-talet minskade antalet invånare vissa år. År 2023 minskade befolkningen i länet för första gången sedan år 2001.

Åren kring flyktingkrisen 2015 innebar en tydlig avvikelse från den tidigare trenden, med rekordstor befolkningsökning framför allt 2016 och 2017.

Tillväxten väntas framöver ligga på en nivå om under 1 000 invånare per år, vilket illustreras i diagrammet nedan.

Diagram B **Årlig befolkningsförändring i Jönköpings län 1975–2023 samt prognos 2024–2033**



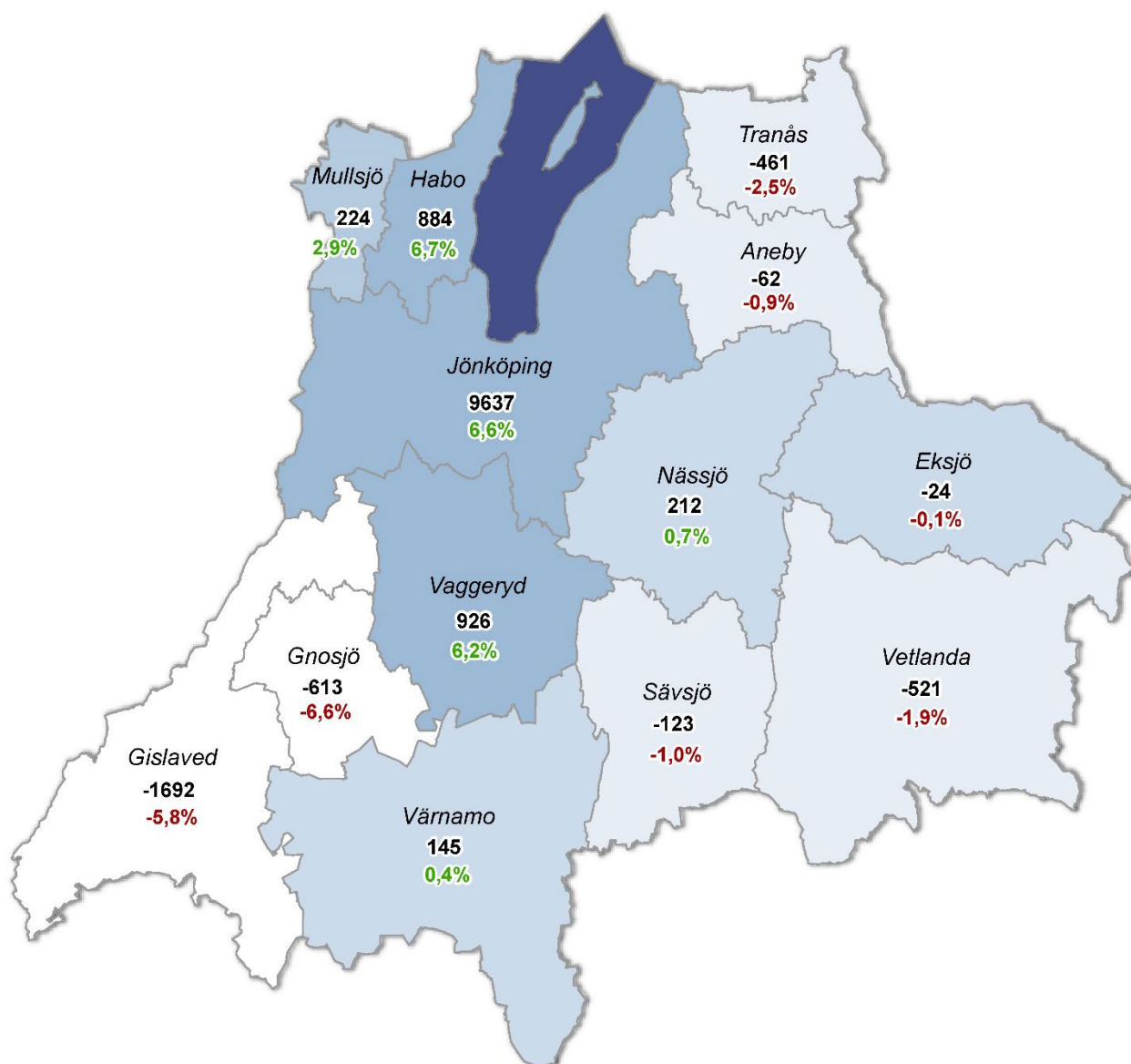
## Länets kommuner

Sex av tretton kommuner i länet förväntas växa befolkningsmässigt under prognosperioden. Den största procentuella ökningen förväntas inom Habo, Jönköping och Vaggeryd.

Gislaved och Gnosjö förväntas ha en förhållandevis stor befolkningsminskning under prognosperioden.

Karta 1

### Prognostiserad befolkningsförändring i länets kommuner 2023–2033





Tabell 1

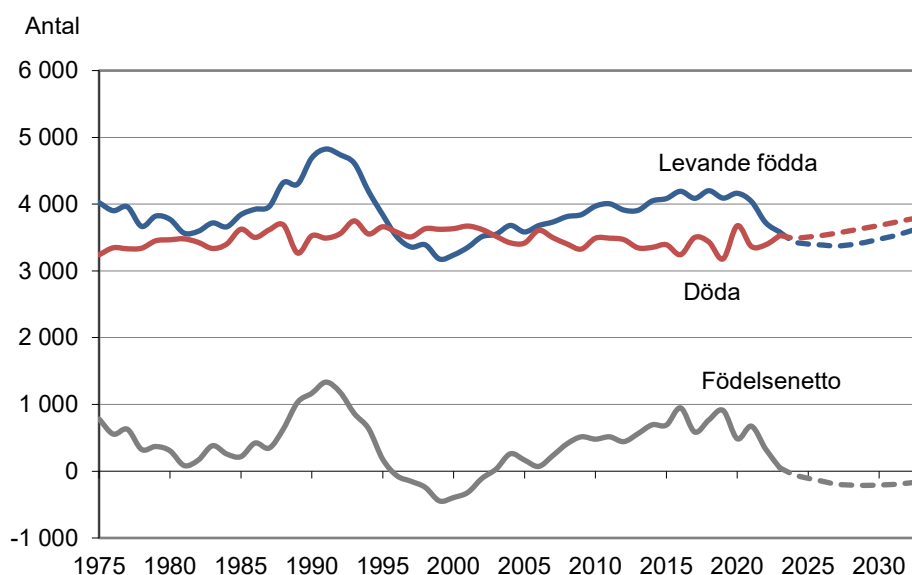
**Folkmängd 2023, samt prognos för 2033**

Kommun	Folkmängd		Utveckling 2023–2033	
	2023	2033	Antal	Andel (%)
Aneby	6 852	6 790	-62	-0,9
Eksjö	17 750	17 726	-24	-0,1
Gislaved	29 014	27 322	-1 692	-5,8
Gnosjö	9 246	8 633	-613	-6,6
Habo	13 275	14 159	884	6,7
Jönköping	146 161	155 798	9 637	6,6
Mullsjö	7 577	7 801	224	2,9
Nässjö	31 648	31 860	212	0,7
Sävsjö	11 668	11 545	-123	-1,0
Tranås	18 755	18 294	-461	-2,5
Vaggeryd	14 811	15 737	926	6,2
Vetlanda	27 498	26 977	-521	-1,9
Värnamo	34 601	34 746	145	0,4
<b>Länet</b>	<b>368 856</b>	<b>377 388</b>	<b>8 532</b>	<b>2,3</b>

## Födda och döda

Födelsenettet i Jönköpings län har, med undantag av en period mellan 1996 och 2002, varit positivt under hela den redovisade perioden. Från en lägsta notering på -445 år 1999 har nettot följt en ökande trend fram till en topp år 2016. De två senaste åren har födelsenettet minskat tydligt.

Diagram C **Antal födda och antal döda i Jönköpings län 1975–2023 samt prognos 2024–2033**

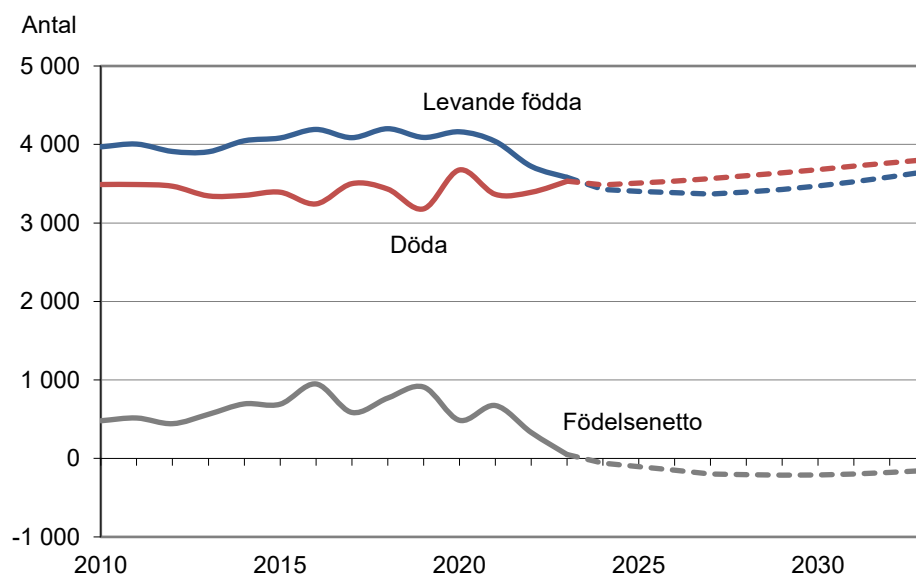


Ökningar och minskningar i födelsenettet är framför allt ett resultat av variationer i antalet födda. Medan antalet dödsfall i länet har varit relativt konstant har antalet nyfödda barn varierat förhållandevis kraftigt under den redovisade perioden.

Såväl antalet födda som antalet döda påverkas i hög grad av åldersstrukturen i länet. Antalsmässigt väntas det årliga antalet födslar ligga på runt 3 400, för att öka något mot slutet av prognosperioden.

Medellivslängden i länet är något högre än i riket som helhet, men varierar mellan kommunerna. Jönköping och Habo sticker ut, med en förhållandevis hög medellivslängd för både män och kvinnor

Diagram D **Antal födda och antal döda i Jönköpings län 2010–2023 samt prognos 2024–2033**



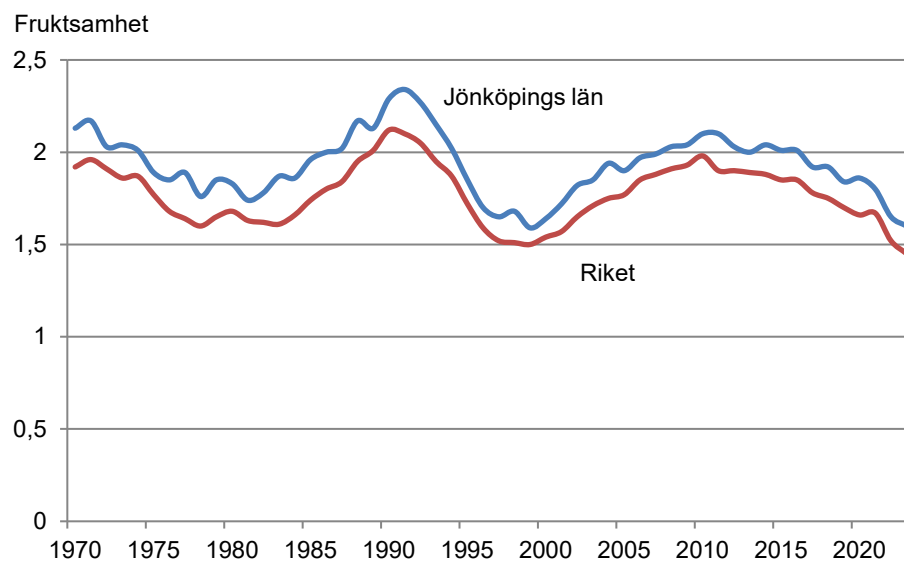
Antalet dödsfall i länet väntas öka under prognosperioden. Det årliga antalet döda förväntas öka från 3 531 år 2023 till strax över 3 800 år 2033.

Utöver variationer i befolkningens sammansättning kan förändringar i antalet föds- lar till viss del påverkas av variationer i fruktsamheten i länet. Jönköpings län har historiskt sett haft en förhållandevis hög summerad fruktsamhet<sup>1</sup> som under pe- rioden 1970–2023 varit högre än fruktsamheten i riket samtliga år. Skillnaden i fruktsamhet mellan länet och riket har, trots relativt kraftiga svängningar under perioden, varit någorlunda konstant med en genomsnittlig avvikelse på 0,16.

Fruktsamheten i Sverige var rekordlåg år 2023 och även riksprognosen för de kommande åren är klart lägre än tidigare prognoser. Utvecklingen med en minskande fruktsamhet är inte unik för Sverige, utan syns i många andra länder, inklusive våra nordiska grannländer.

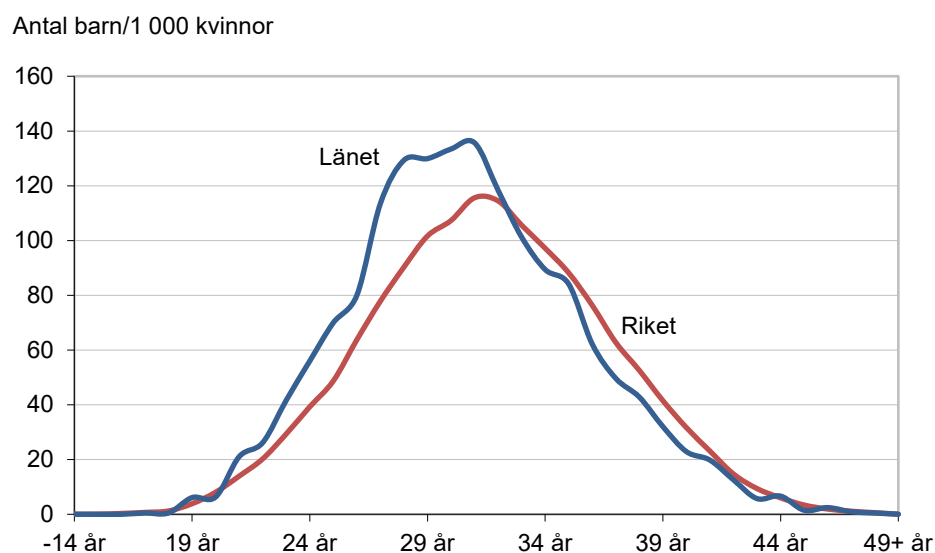
<sup>1</sup> Det summerade fruktsamhetstalet är ett mått för att mäta benägenheten att föda barn ett visst år eller en viss period. Summerad fruktsamhet är ett mått som anger det antal barn en fiktiv kvinna skulle få under hela sin reproduktiva period om benägenheten i olika åldrar att få barn förblev densamma som under det år för vilket beräkningen görs. (Källa: SCB).

Diagram E **Summerad fruktsamhet i Jönköpings län och riket 1970–2023**



År 2023 hade Jönköpings län en summerad fruktsamhet på 1,60, att jämföra med 1,45 i riket (den lägsta nivå som någonsin uppmätts i Sverige). Skillnaden var framför allt åldersrelaterad så till vida att Jönköping hade en högre fruktsamhet bland kvinnor upp till och med 32 års ålder medan fruktsamheten i stället överlag var högre i riket i åldrarna 33 år och uppåt. Detta återspeglas även i det faktum att genomsnittsåldern för förstföderskor var lägre i länet, 29,15 år jämfört med 30,39 år i riket (år 2023).

Diagram F **Fruksamhetstal 2023 fördelat efter kvinnans ålder, Jönköpings län och riket**

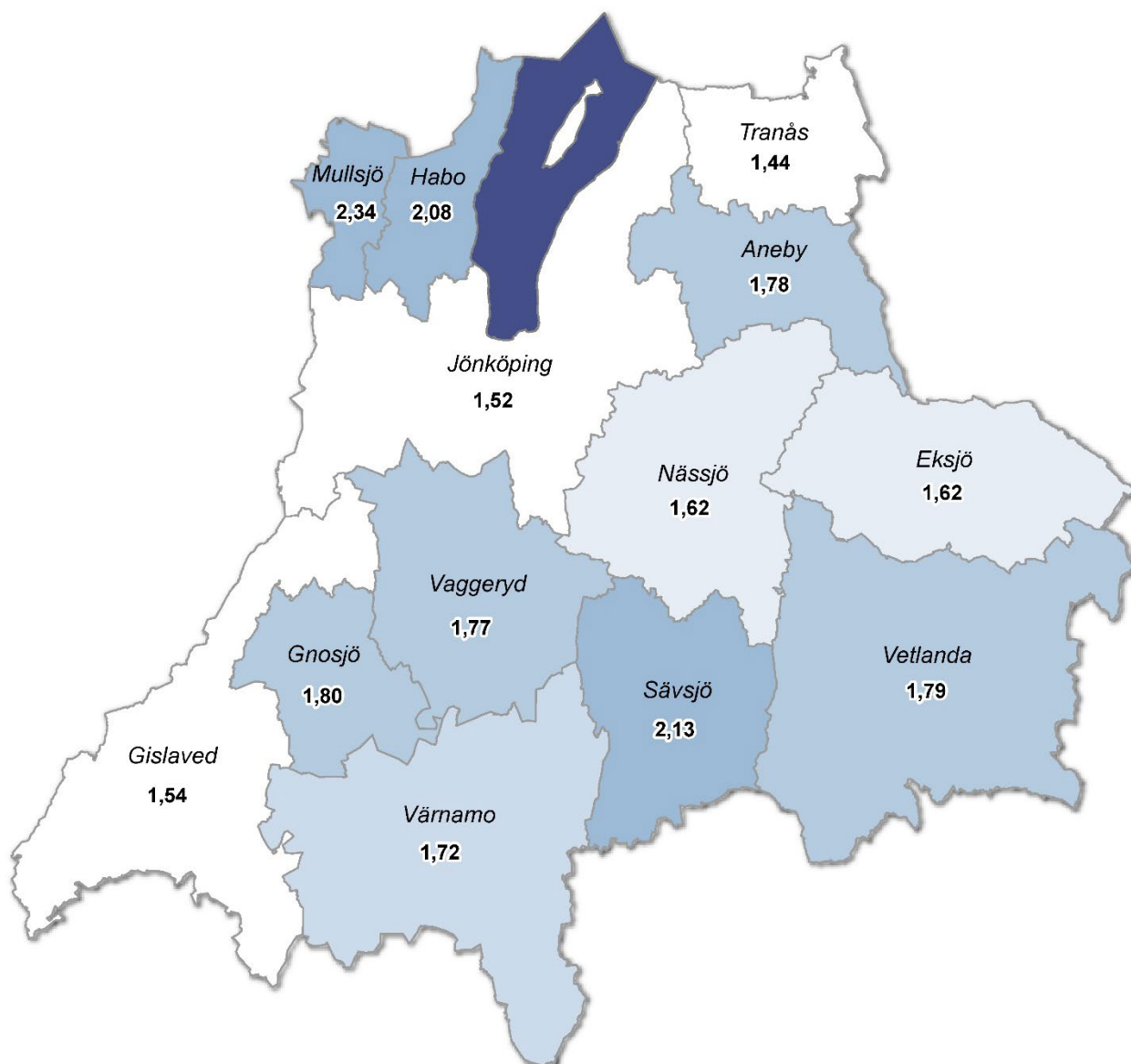


## Länets kommuner

Fruksamhetstalen i länets kommuner år 2023 varierade från ett lägsta värde i Tranås på 1,44 till ett högsta värde i Mullsjö på 2,34 (vilket var det högsta fruktsamhetstalet bland alla kommuner i Sverige). På grund av ett relativt lågt antal årliga födslar i de minsta kommunerna kan dock skillnaden från ett år till ett annat vara relativt stor.

Karta 2

### Summerat fruktsamhetstal i länets kommuner 2023



Jönköping har, som befolkningsmässigt största kommun, ett klart högre antal födda och döda än övriga kommuner. Födelsenettet i Jönköping uppgick år 2023 till ett överskott på 322 personer och i utblicken mot år 2033 väntas detta överskott ha sjunkit något, till omkring 300.

Även Habo utmärker sig med ett relativt högt födelsenetto för år 2023, som även vid prognosperiodens slut väntas vara positivt.

Tabell 2

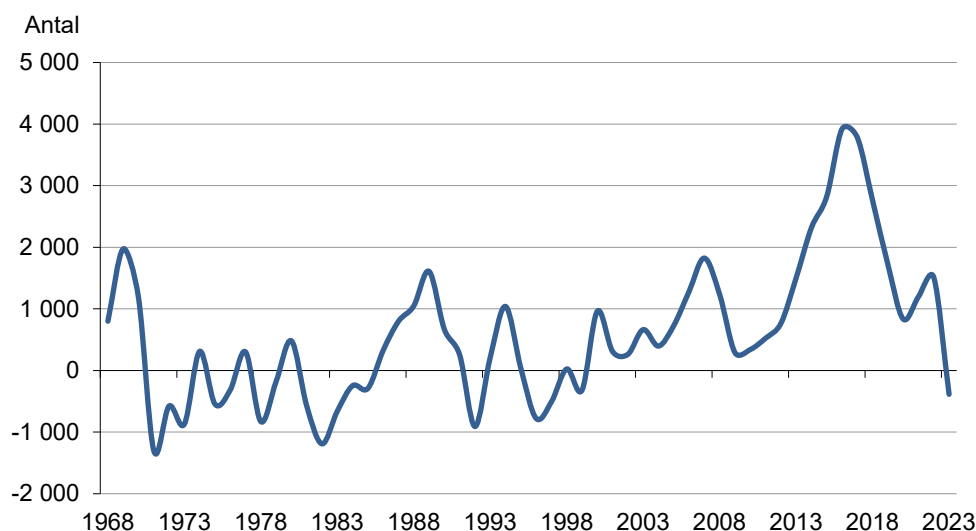
**Antal födda, döda och födelsenetto i länets kommuner 2023  
samt prognos 2033**

Kommun	Födda		Döda		Födelsenetto	
	2023	2033	2023	2033	2023	2033
Aneby	63	60	54	75	9	-15
Eksjö	151	160	207	220	-56	-59
Gislaved	227	223	280	309	-53	-86
Gnosjö	81	74	102	95	-21	-21
Habo	140	138	91	116	49	23
Jönköping	1 543	1 650	1 221	1 349	322	301
Mullsjö	93	70	84	92	9	-22
Nässjö	295	304	355	345	-60	-41
Sävsjö	128	120	134	135	-6	-15
Tranås	145	167	209	227	-64	-60
Vaggeryd	144	157	144	145	0	11
Vetlanda	247	226	318	327	-71	-102
Värnamo	324	305	332	372	-8	-67
<b>Länet</b>	<b>3 581</b>	<b>3 653</b>	<b>3 531</b>	<b>3 806</b>	<b>50</b>	<b>-153</b>

## In- och utflyttning

Flyttnettot för Jönköpings län har sedan slutet av 1960-talet karaktäriserats av kraftiga årliga variationer där positiva och negativa flyttnetton ofta har avlöst varandra från ett år till ett annat. År 2023 är det första året på 2000-talet då flyttnettot för länet är negativt.

Diagram G **Flyttnetto Jönköpings län 1968–2023**

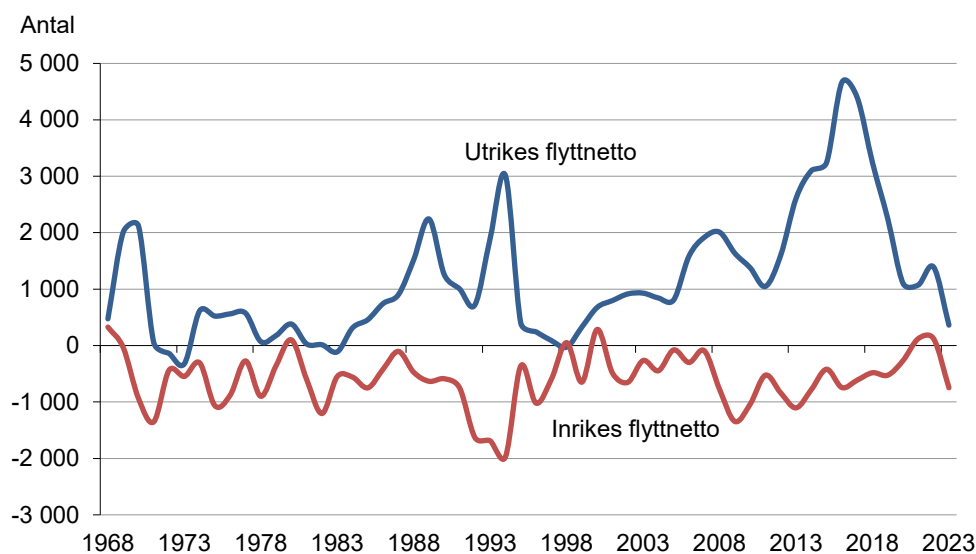


Uppdelat på utrikes och inrikes flyttningar framträder ett tydligt mönster där flyttnettot mot utlandet har varit positivt under i stort sett samtliga år sedan 1968, medan flyttnettot mot riket i stället har varit negativt. Att det totala flyttnettot under 2000-talet avviker från det tidigare mönstret med ungefär lika stor in- som utflyttning är framför allt ett resultat av ett ökat utrikes flyttnetto till följd av en ökad invandring.

År 2023 har Skatteverket genomfört kontroller av personer med upphörda uppehållstillstånd vilket lett till att fler personer än vanligt avregistrerats som utvandrare (utflyttade till utlandet). För Jönköpings län har detta inneburit en extra utflyttning i statistiken för år 2023 om drygt 460 personer, varav runt 330 från Jönköpings kommun. Om dessa kontroller inte utförts hade alltså flyttnettot för 2023 varit högre, och den totala befolkningsförändringen varit positiv i stället för negativ.

Arbetet med kontrollerna beräknas vara färdigt under 2024. I Jönköpings kommun har detta tagits i beaktande, och prognosen för antal utflyttade har justerats upp. I de övriga kommunerna är antalen relativt små, men på länsnivå finns det en möjlighet att antalet utvandrare blir något förhöjt även 2024.

Diagram H **Inrikes och utrikes flyttnetto i Jönköpings län 1968–2023**



Flyttnettot väntas vara positivt över hela prognosperioden, på en nivå om ungefär 1 000 personer om året. Då länsprognosen beräknas som summan av de 13 kommunprognoserna kan in- och utflyttningen (med undantag av invandringen) inte summeras till länsnivå.

Diagram I **Invandring samt utveckling av folkmängd i Jönköpings län 1970–2023**

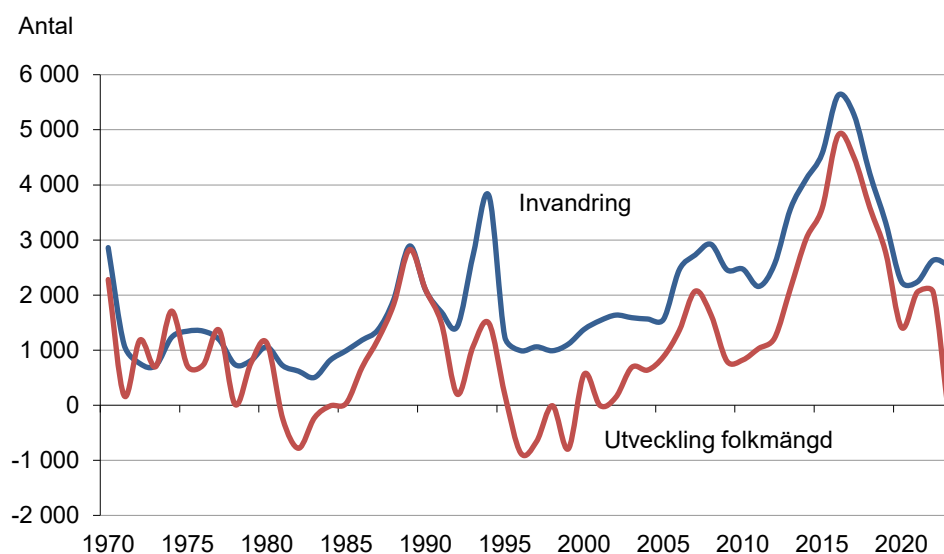
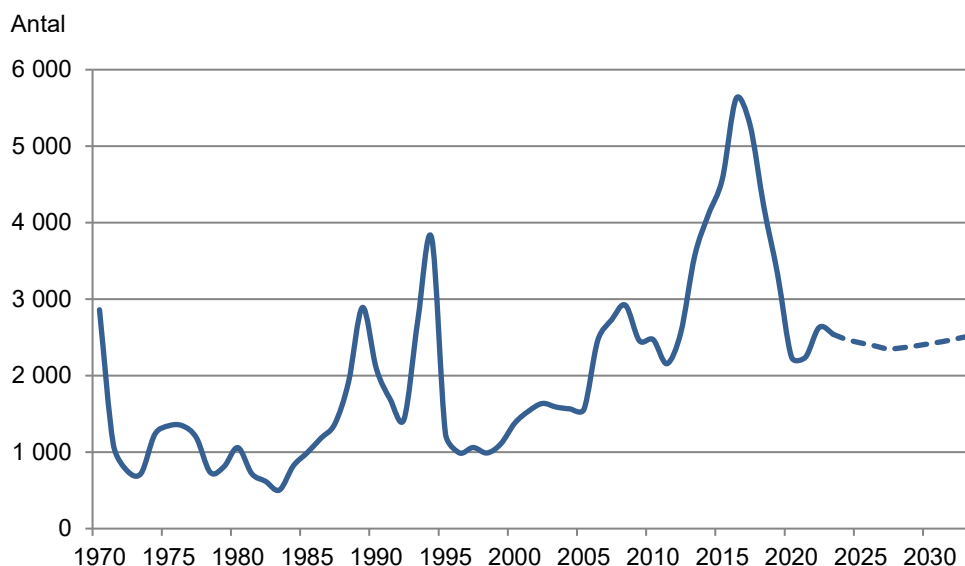


Diagram I visar att utvecklingen av folkmängden i länet, framför allt under 2000-talet, överlag följt mönstret av antalet invandrare. Den prognostiserade invandringen har därför stor betydelse för länets tillväxt.



Diagram J **Årlig invandring i Jönköpings län 1970–2023 samt prognos 2024–2033**



Prognosen för länet följer SCB:s nationella invandringsprognos, dock med en liten justering: Händelser (födda, döda, in- och utflyttade) som inträffat ett visst år men som registrerats efter att den officiella statistiken för året publicerats av SCB brukar hanteras som en justeringspost som redovisas i efterhand. Antalet sent inrapporterade invandringar har varit relativt stort de senaste åren, varför även justeringsposten blivit större än tidigare år.

Jönköpings län hade år 2023 en folkminskning om 257 personer jämfört med år 2022. Födelsenettet och flyttningsnettet summerar dock till minus 336 personer. En skillnad om 79 personer är därmed oförklarad, och normalt sett består skillnaden alltså till största del av att det verkliga antalet invandrade varit högre än i den officiella statistiken.

Vid framtagandet av prognosen har särskild hänsyn tagits till detta. Beräkningarna utgår därför ifrån att det faktiska antalet invandrare år 2023 var högre än den officiella siffran. Justeringspostens storlek, och därmed påverkan på prognosen, är dock mindre än den varit 2021 och 2022.

Sett till åldern på de personer som flyttade till eller från Jönköpings län under år 2023 är det tydligaste mönstret ett relativt stort flyttningsunderskott bland 20- till 29-åringar. Relativt många av de personer som registrerats som utvandrade efter Skatteverkets kontroller finns i denna åldersgrupp, varför flyttnettot så att säga här blivit extra lågt år 2023.

Diagram K **In- och utflyttning 2023 i Jönköpings län, fördelat efter ålder**

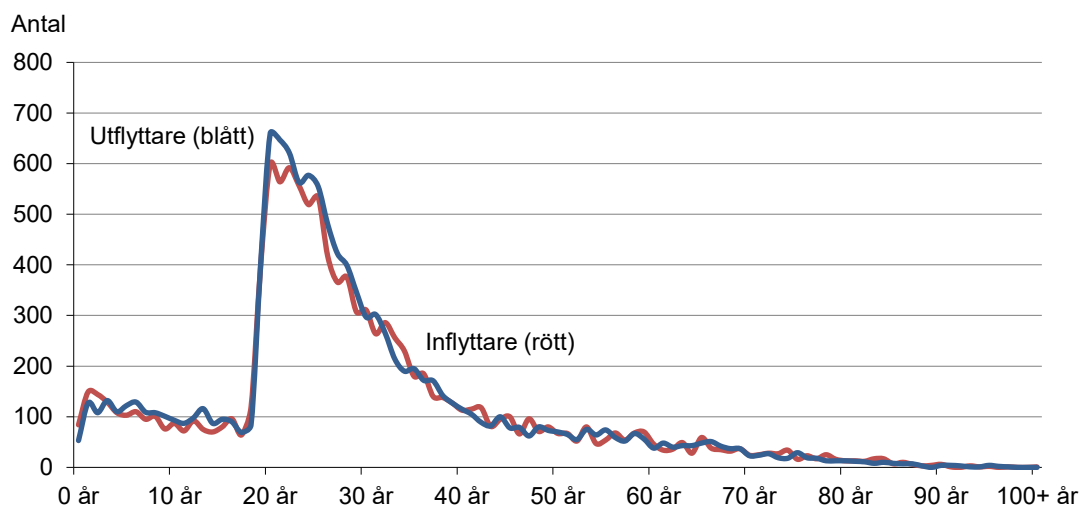
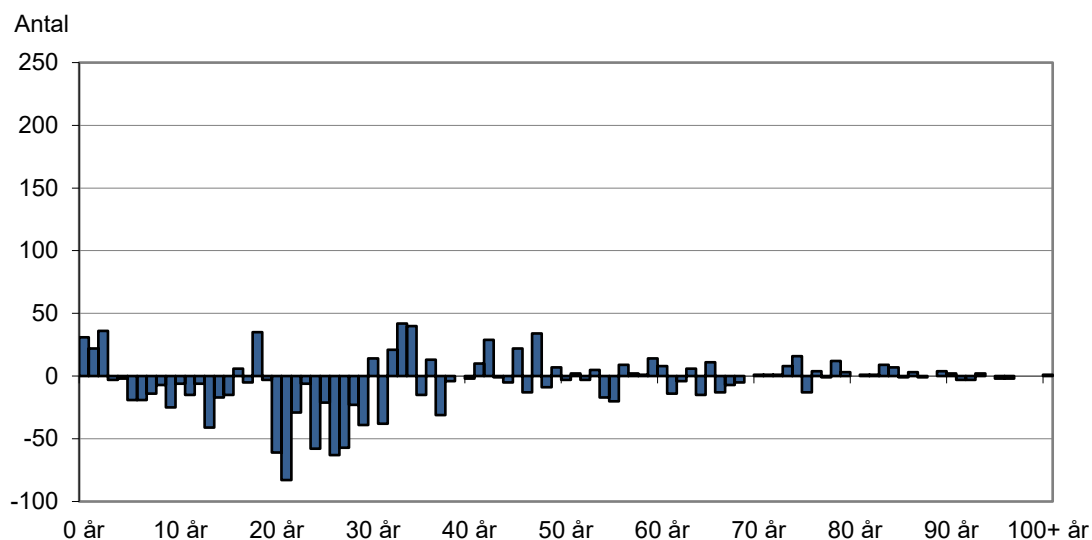


Diagram L **Flyttnetto 2023 i Jönköpings län, fördelat efter ålder**

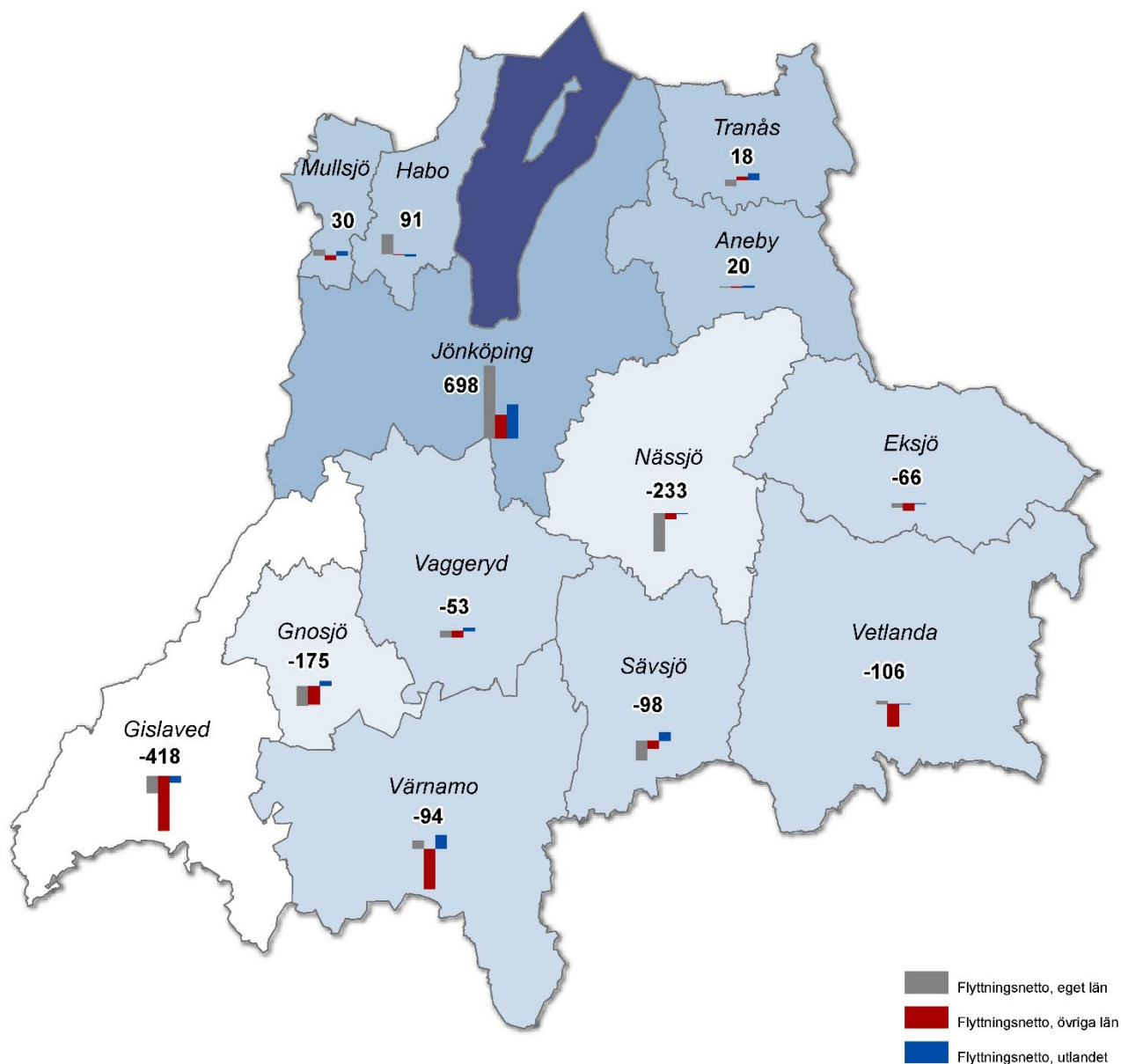


## Länets kommuner

I kartan nedan illustreras hur flyttningsmönstren såg ut i länets kommuner under år 2023. Siffrorna redovisar den totala nettoflyttningen för respektive kommun medan staplarna, från vänster till höger, visar nettoflyttning inom länet, nettoflyttning mot övriga län respektive nettoflyttning mot utlandet.

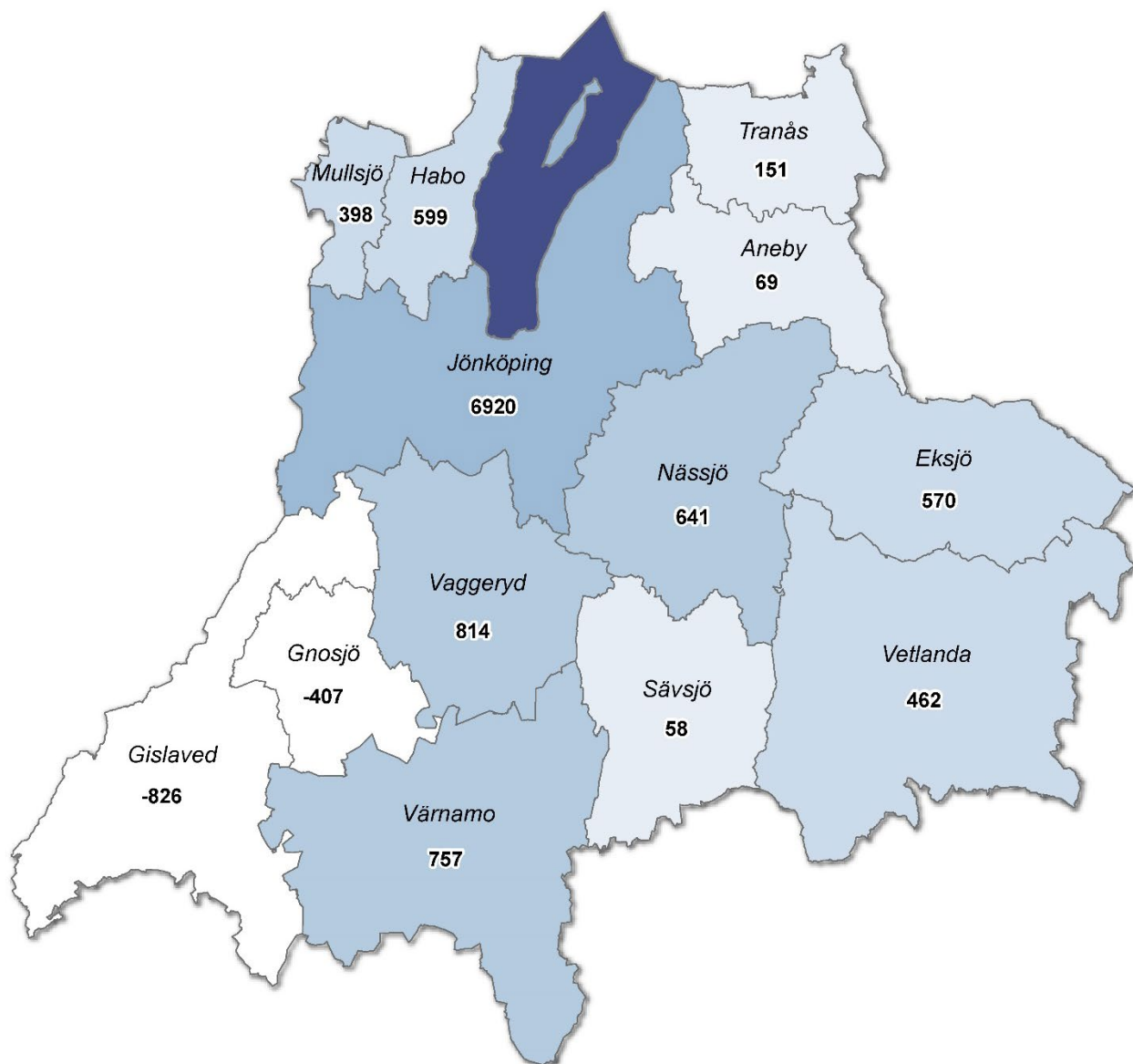
Jönköping och Aneby hade 2023 positiva flyttnetton mot länet, övriga Sverige samt utlandet, medan Nässjö, Gislaved och Eksjö enbart hade negativa netton.

Karta 3 **Nettoflyttning inom länet, mot övriga län samt mot utlandet för länets kommuner 2023**



Kartan nedan visar den sammanlagda nettoflyttningen till respektive kommun under prognosperioden.

Karta 4 **Sammanlagd nettoflyttning för länets kommuner 2024–2033**



11 av 13 kommuner förväntas ha en positiv nettoflyttning under prognosperioden. Endast Gnosjö och Gislaved förväntas totalt sett ha större utflyttning än inflyttning.

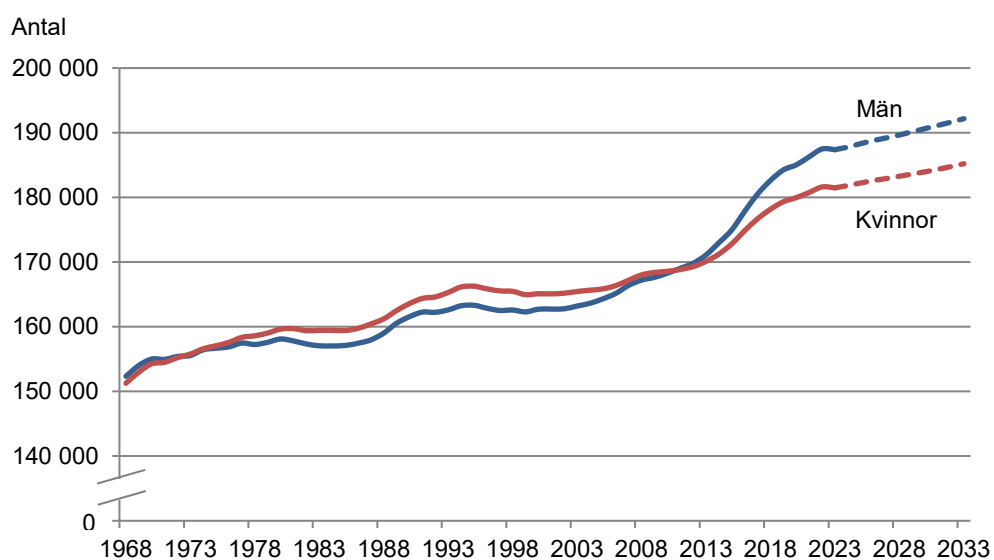
# Befolkningsammansättning

## Män och kvinnor

Antalet kvinnor i länet var under närmare fyra decennier, mellan år 1973 och 2010, fler än antalet män. Sedan år 2011 är dock antalet män större än antalet kvinnor.

Denna skillnad väntas öka ytterligare något under prognosperioden. År 2023 utgjorde männen omkring 50,8 procent av befolkningen. År 2033 väntas denna andel ha ökat till 50,9 procent.

Diagram M **Antal män och kvinnor i Jönköpings läns befolkning 1968–2023 samt prognos 2024–2033**



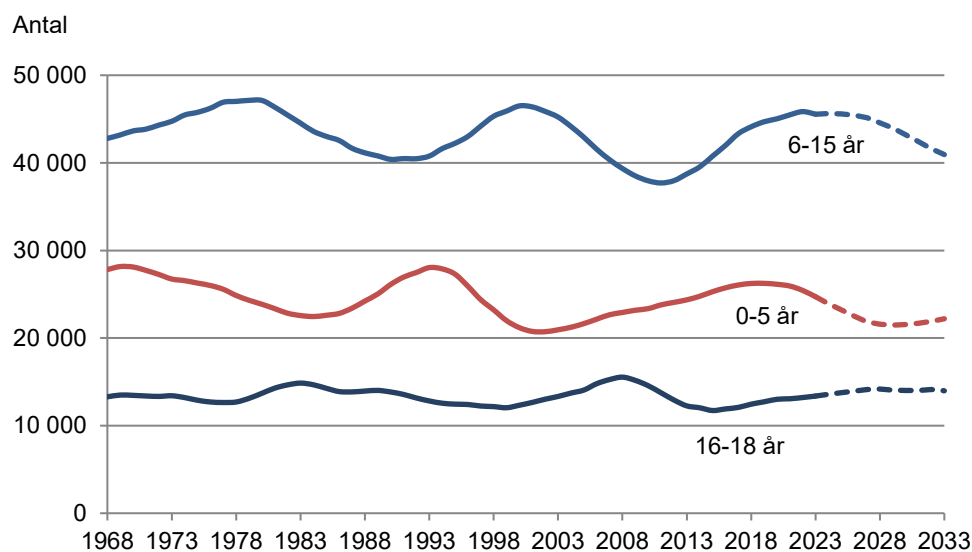
## Yngre åldrar

### Åldersklasserna 0–5, 6–15 och 16–18 år

Antalet barn i förskoleåldern 0–5 år väntas vara lägre år 2033 än vad det var år 2023. Antalet barn i åldern 0–5 år beräknas vara som lägst under 2029, för att sedan öka något.

Framför allt påverkas åldersgruppens storlek av antalet barn som föds i länet. Detta antal är i sin tur en funktion av antalet kvinnor i barnafödande åldrar såväl som fruktsamhetstalen för regionen.

Diagram N **Folkmängd i yngre åldersklasser 1968–2023 samt prognos 2024–2033**

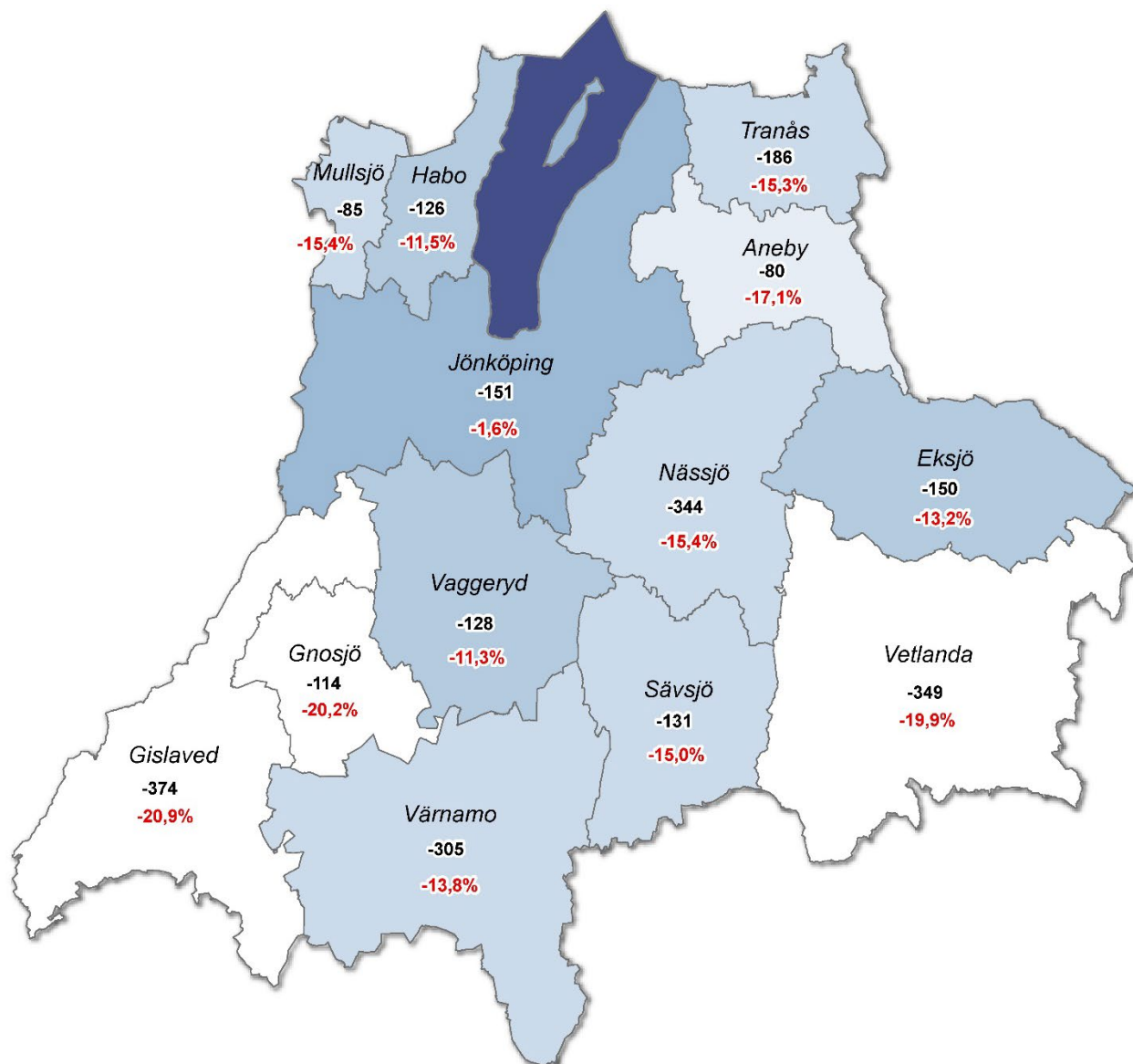


Antalet barn i grundskoleåldern (6–15 år) väntas minska under de kommande åren. Antalet invånare i gymnasieåldern väntas förändras i lägre grad och ligga runt 14 000 personer mot slutet av prognosperioden.

### Länets kommuner

Antalet barn i förskoleåldern 0–5 år väntas minska i samtliga kommuner under prognosperioden.

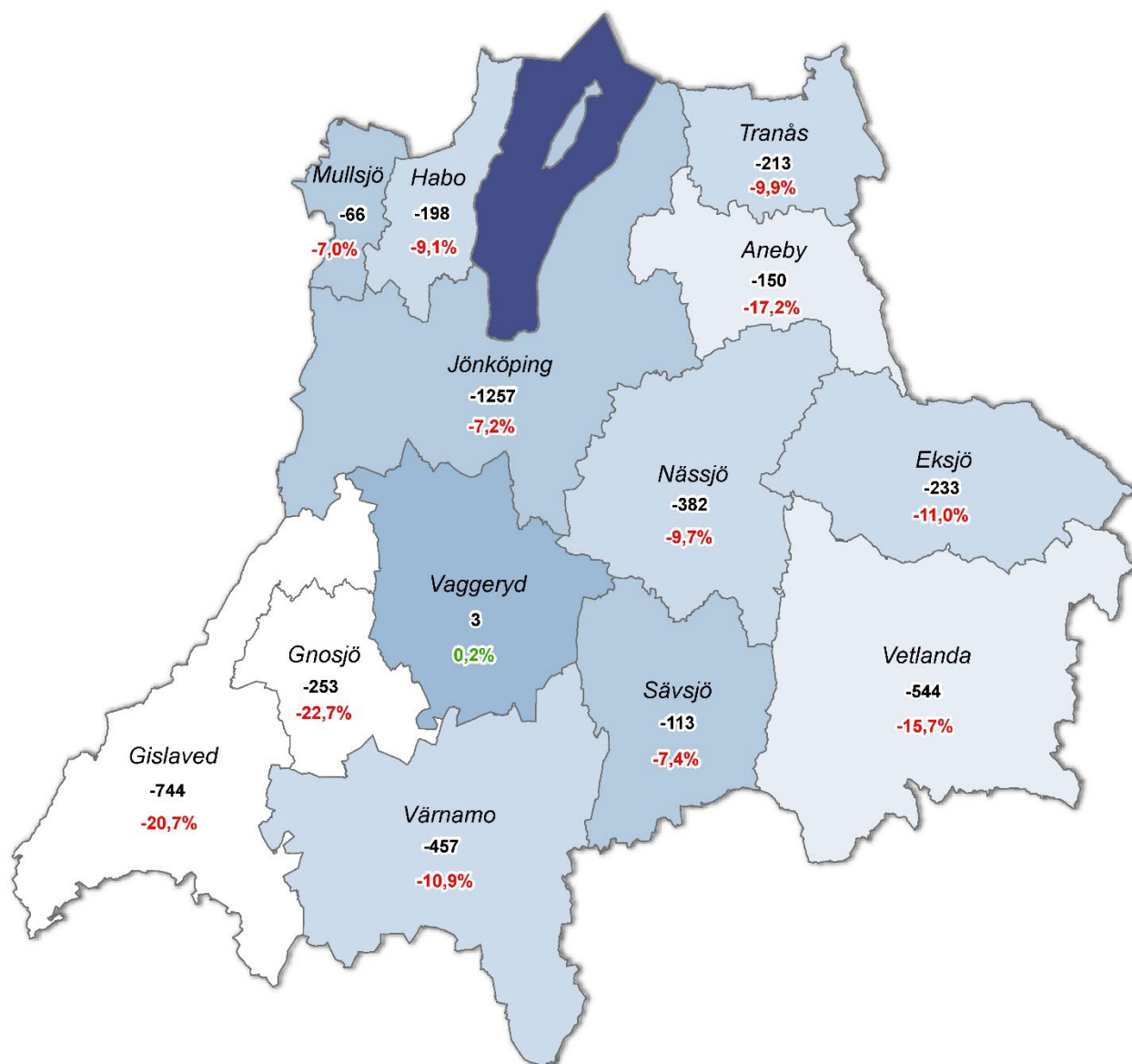
Karta 5 **Förändring av antal 0–5-åringar i länets kommuner 2023–2033**



Antalet barn i grundskoleåldern väntas minska i så gott som samtliga kommuner, med undantag av Vaggeryd, där skillnaden är nära noll. Andelsmässigt väntas de största minskningarna ske i Gnosjö och Gislaved.

Karta 6

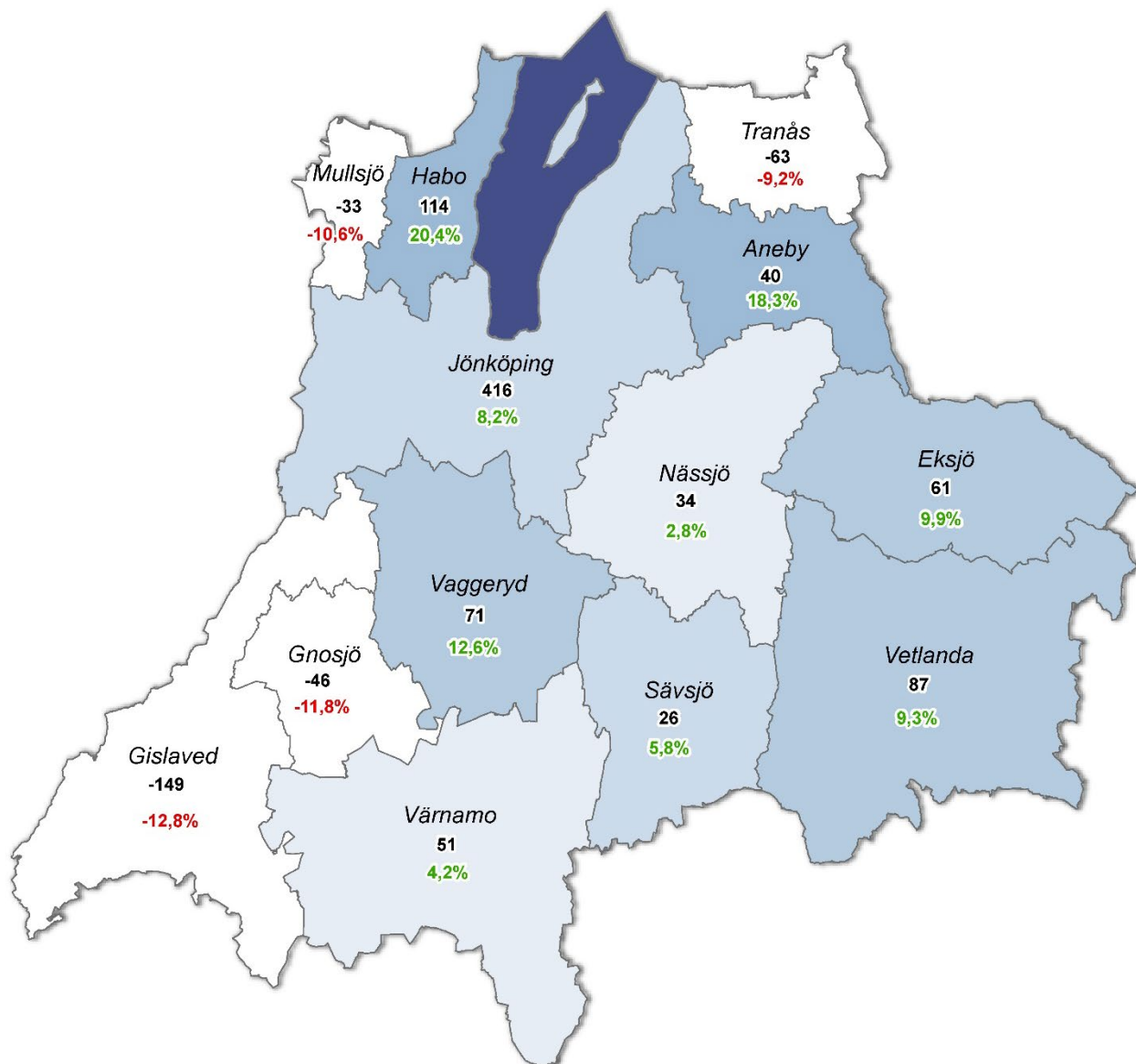
### Förändring av antal 6–15-åringar i länets kommuner 2023–2033





Antalet invånare i gymnasieåldern, 16–18 år, väntas öka inom 9 av 13 kommuner. Störst procentuell ökning väntas i Habo.

Karta 7 **Förändring av antal 16–18-åringar i länets kommuner 2023–2033**



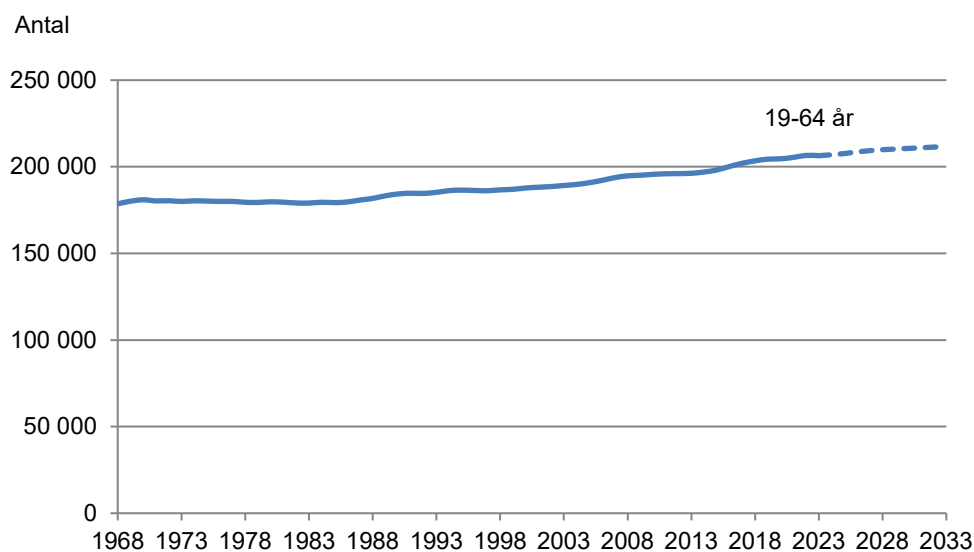
## Förvärvsarbetande

### Åldersklassen 19–64 år

Antalet invånare i förvärvsarbetande åldrar, 19–64 år, väntas enligt prognosen öka under de kommande åren till följd av inflyttningen till länet. Från 206 416 invånare i åldersgruppen år 2023 till drygt 211 700 år 2033.

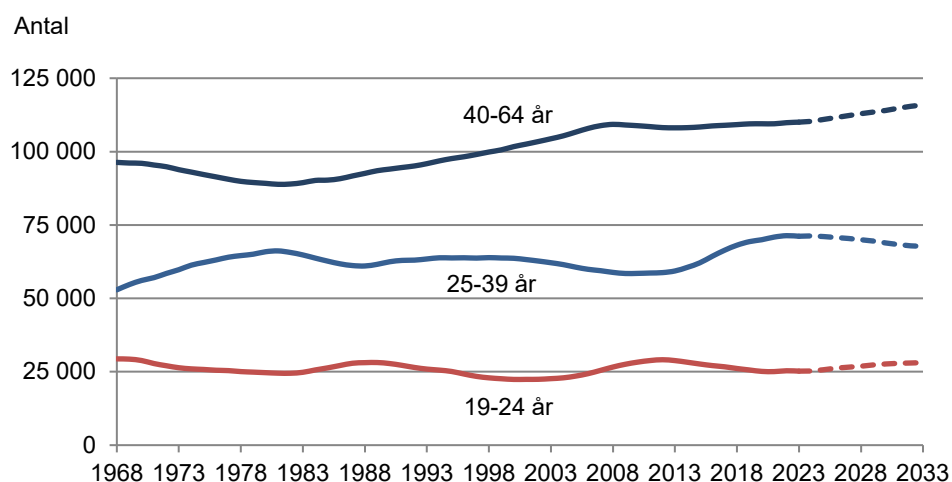
Andelen invånare i förvärvsarbetande åldrar av folkmängden totalt uppgick år 2023 till 56,0 procent. Denna andel väntas öka något under prognosperioden för att år 2033 uppgå till 56,1 procent.

Diagram O **Folkmängd i förvärvsarbetande åldrar 19–64 år 1968–2023 samt prognos 2024–2033**



Det är framför allt gruppen 40–64 år som har stått för den stadiga uppgången i antalet förvärvsarbetande sedan mitten av 1980-talet.

Diagram P **Folkmängd i förvärvsarbetande åldersklasser 1968–2023 samt prognos 2024–2033**

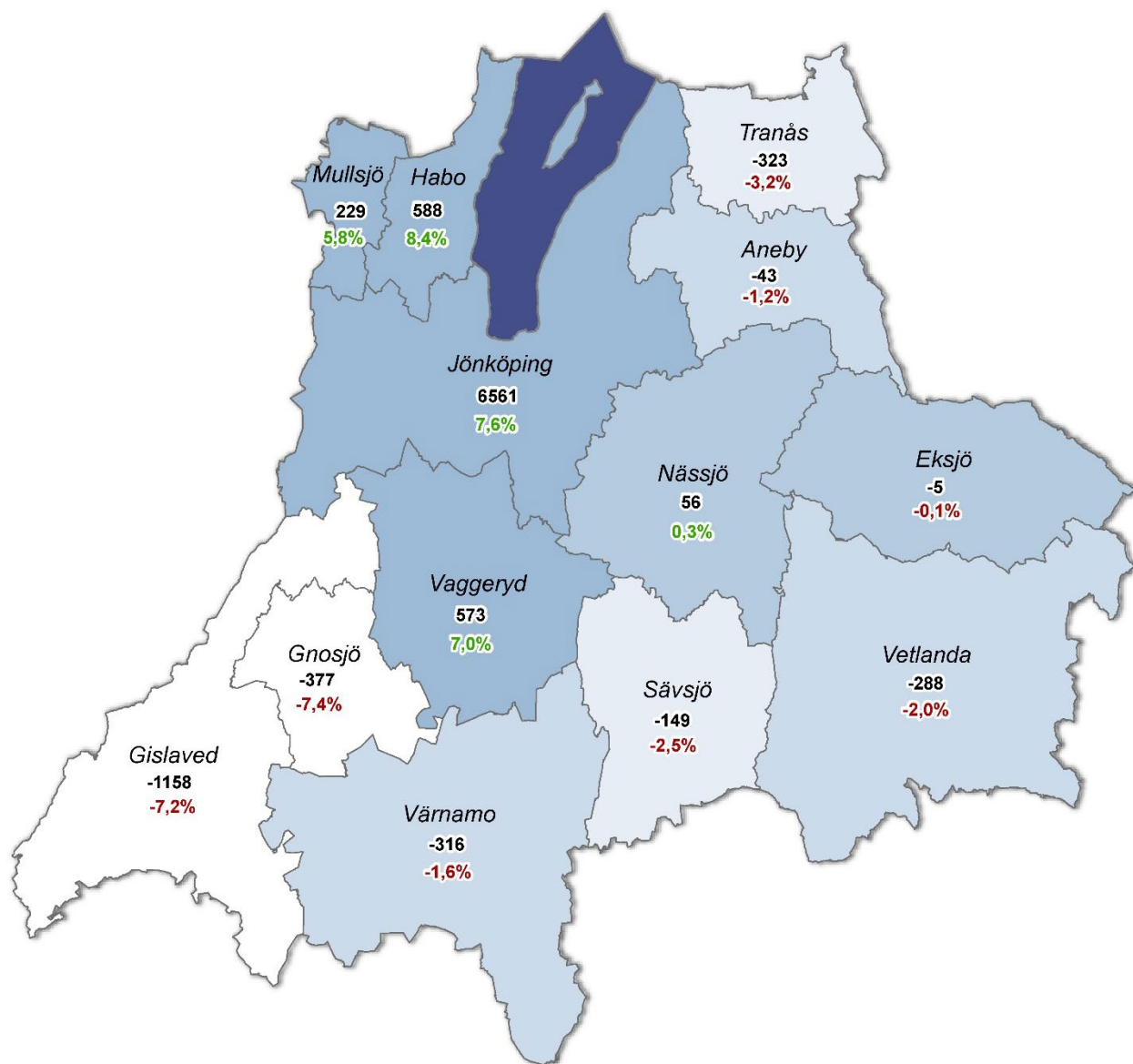


### Länets kommuner

Antalet invånare i förvärvsarbetande åldrar, 19–64 år, förväntas minska i 8 av 13 kommuner under prognosperioden. De största ökningarna väntas i Habo och Jönköping.

Karta 8

### Förändring av antal 19–64-åringar i länets kommuner 2023–2033

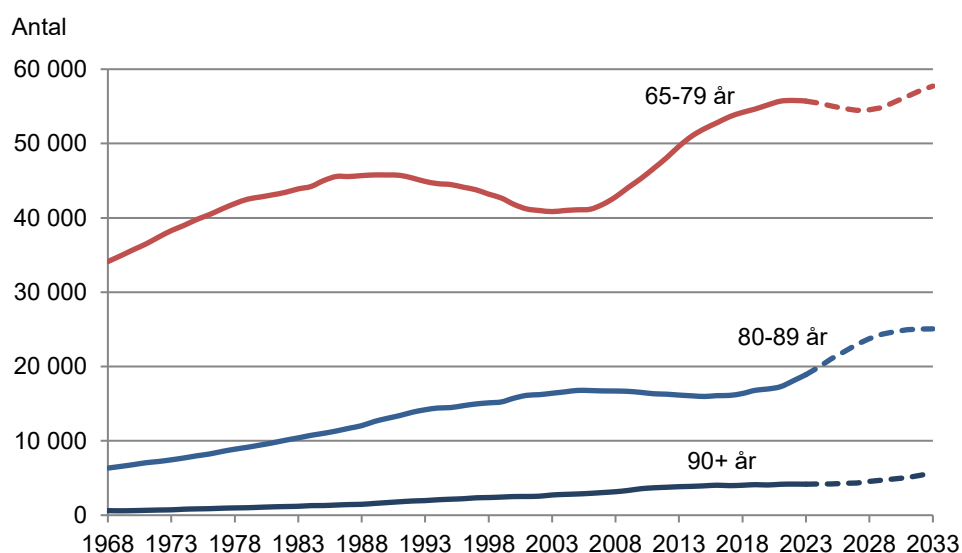


## Äldre åldrar

### Åldersklasserna 65 år och uppåt

Antalet länsinvånare i åldrarna 65–79 år väntas initialt sjunka något, från 55 715 personer år 2023, till ungefär 54 500 år 2027–2028. Därefter väntas gruppen öka något mot slutet av prognosperioden.

Diagram Q **Folkmängd i äldre åldersklasser 1968–2023 samt prognos 2024–2033**



Åldersgruppen 80–89 år väntas istället öka i storlek under hela prognosperioden, från 18 913 invånare år 2023 till drygt 25 000 år 2033. Ökningen är långsammare mot slutet av perioden.

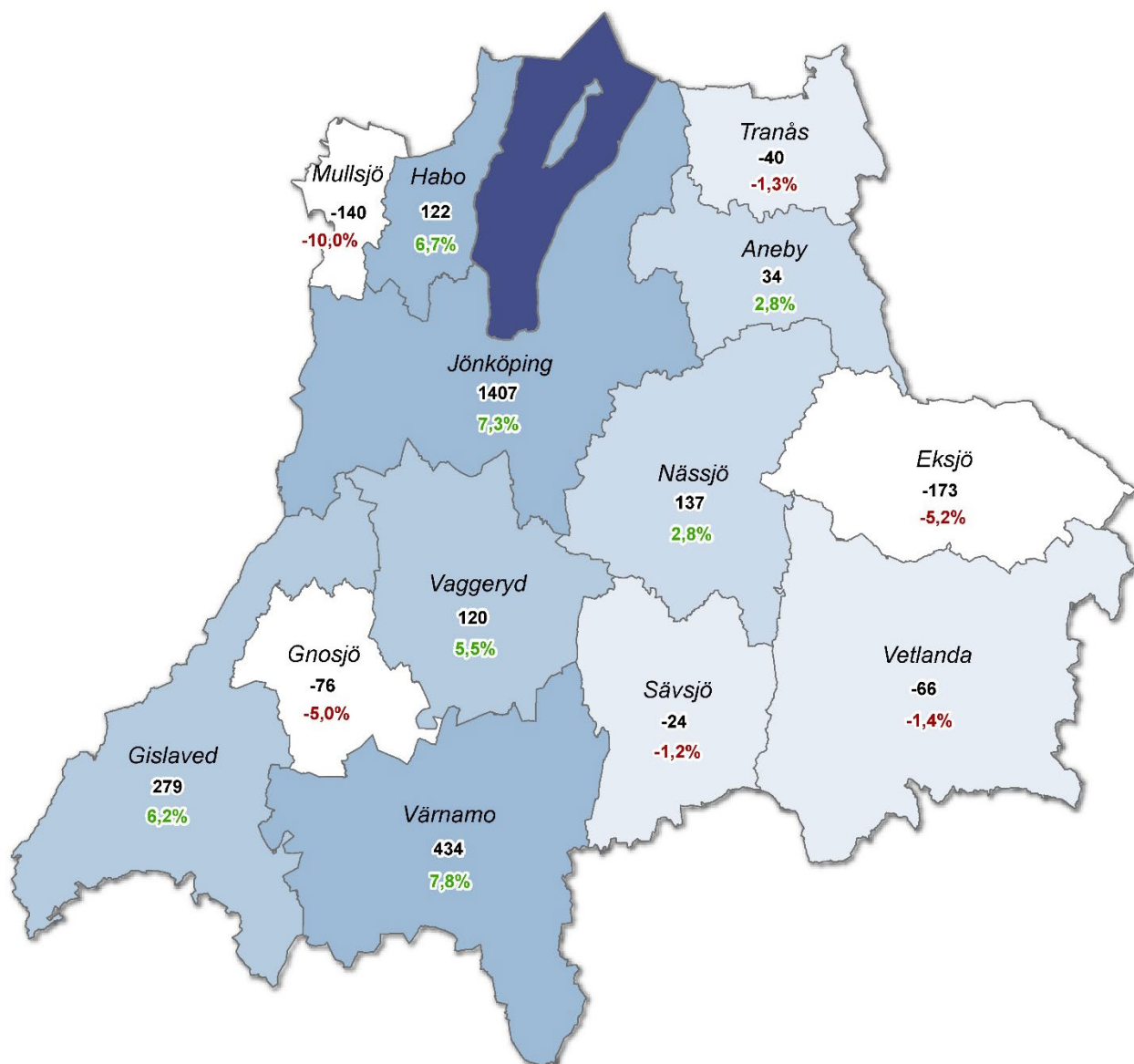
Även den äldsta delen av befolkningen, 90 år och äldre, väntas öka i storlek, framför allt under slutet av prognosperioden.

### Länets kommuner

Antalet 65–79-åringar väntas öka i 7 av 13 kommuner under prognosperioden. Kraftigast procentuell ökning väntas i Värnamo och Jönköping.

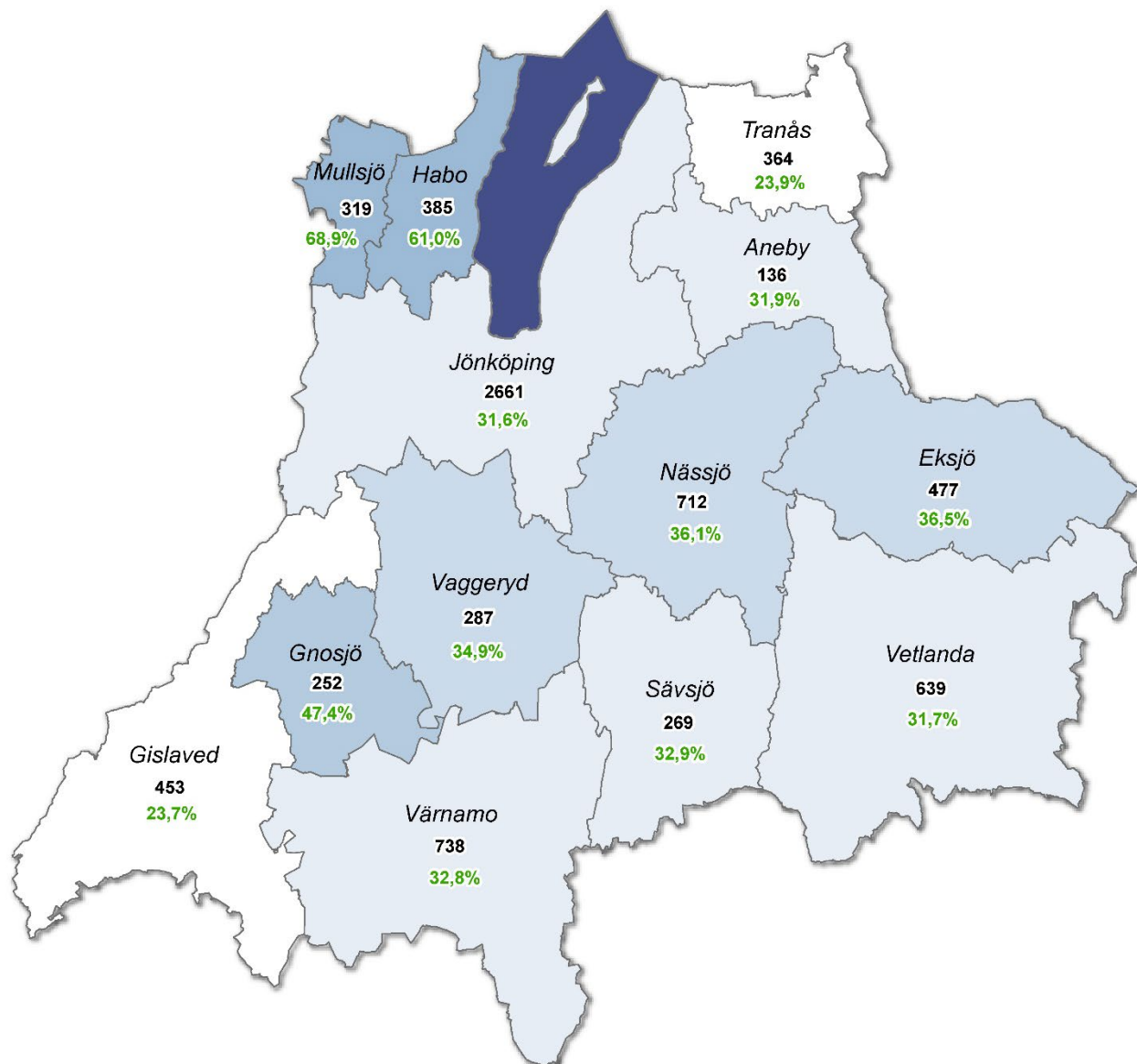
Karta 9

### Förändring av antal 65–79-åringar i länets kommuner 2023–2033



Invånare 80 år och äldre är den åldersgrupp som procentuellt väntas öka kraftigast under den kommande tioårsperioden. En relativt stor ökning förväntas inom samtliga kommuner i länet.

Karta 10 **Förändring av antal 80+åringar i länets kommuner 2023–2033**



## Åldersstruktur

Diagrammen nedan ger en övergripande bild av hur åldersstrukturen i länet väntas förändras under de kommande åren. I 2023 års åldersstruktur utmärker sig tre toppar centrerade kring åldrarna 32, 56 och 75 år.

I den prognostiserade åldersstrukturen för år 2033 kvarstår dessa toppar, förskjutna tio år framåt i tiden. Antalet barn i de yngsta åldrarna förväntas bli klart färre än 2023.

Diagram R **Åldersklassernas förändring 2023–2033**

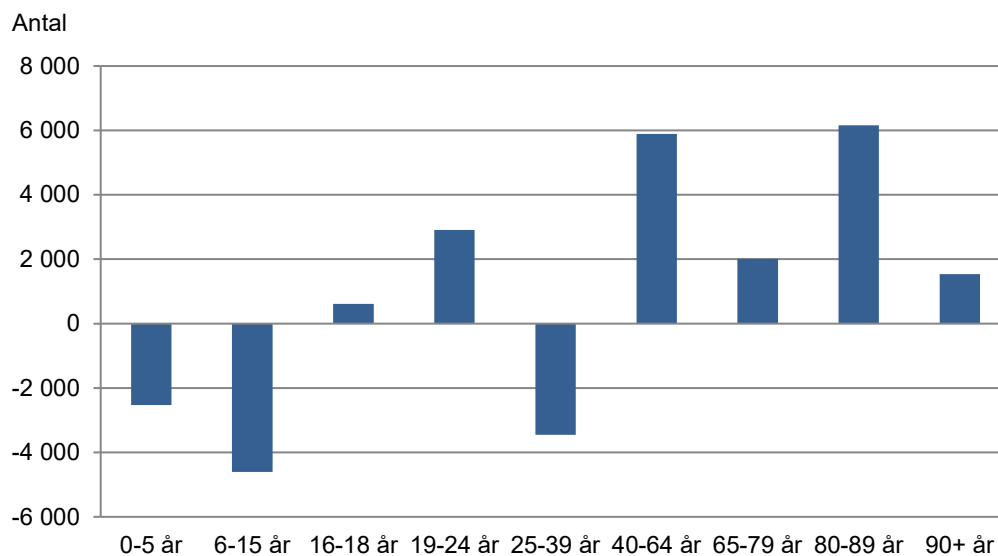
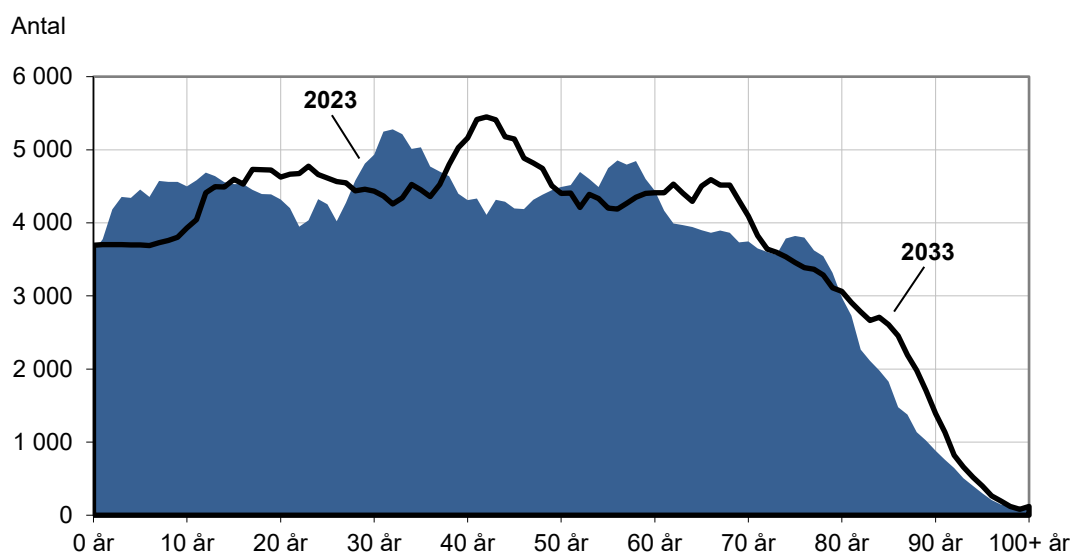


Diagram S **Åldersstruktur Jönköpings län 2033 i jämförelse med 2023**



## Försörjningskvot

Totalt väntas antalet invånare yngre än 20 år samt äldre än 64 år öka med 3 500 personer från år 2023 till år 2033, från 166 830 till över 170 000. År 2023 utgjorde dessa båda åldersgrupper 45,2 procent av befolkningen totalt. Denna andel väntas under prognosperioden minska något, till omkring 45,1 procent. Detta får således till följd att andelen invånare i förvärsarbetande åldrar, 20–64 år, väntas öka under perioden.

Att andelen invånare i förvärsarbetande åldrar ökar leder till en minskad försörjningskvot. Försörjningskvoten visar andelen av befolkningen som är yngre än 20 år och äldre än 64 år (icke förvärsarbetande åldrar) i förhållande till andelen av befolkningen som är 20–64 år (förvärsarbetande åldrar). Teoretiskt motsvarar detta hur många varje person i arbetsför ålder behöver försörja. År 2023 hade länet en försörjningskvot på 82,6, vilket innebär att det går 82,6 personer i icke förvärsarbetande åldrar per 100 personer i förvärsarbetande åldrar. År 2033 väntas kvoten ha minskat till 82,3.

Diagram T **Folkmängd i förvärsarbetande åldrar respektive icke förvärsarbetande åldrar 1968–2023 samt prognos 2024–2033**

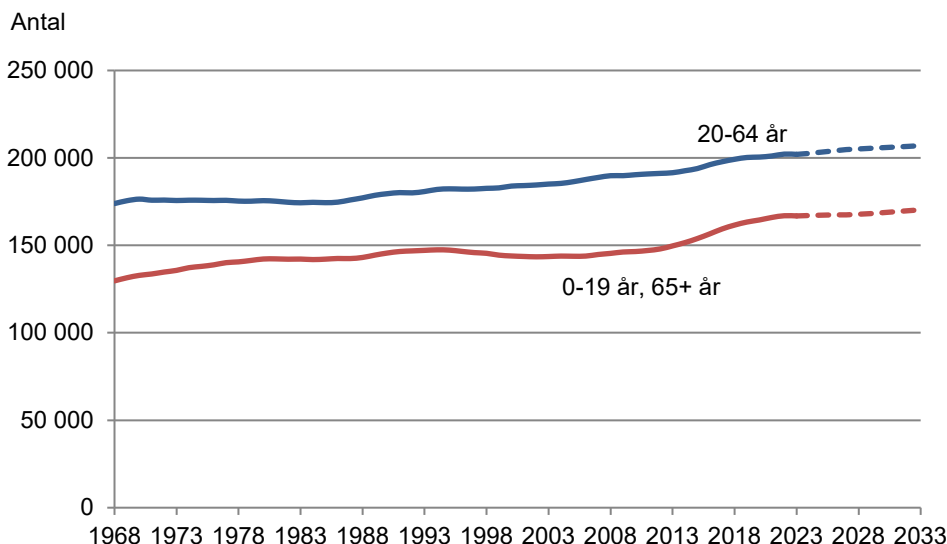
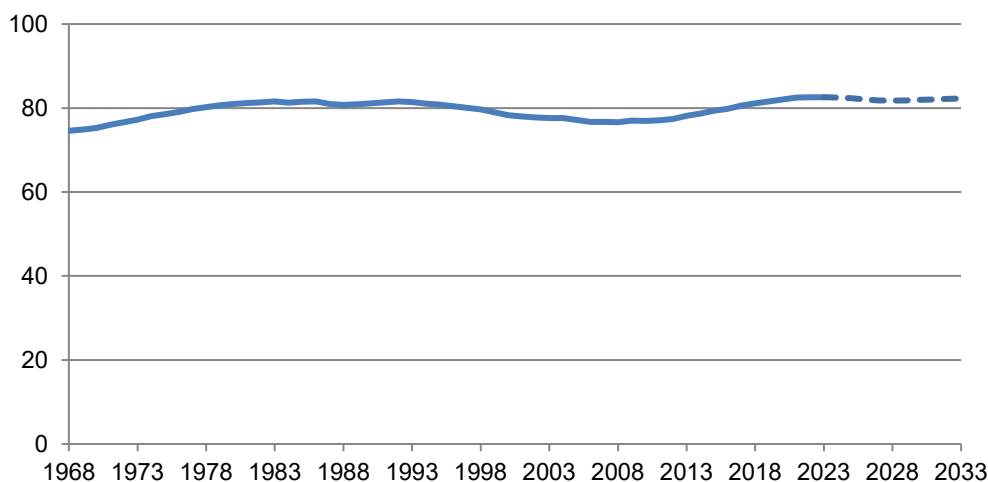


Diagram U **Försörjningskvot Jönköpings län 1968–2023 samt prognos 2024–2033**

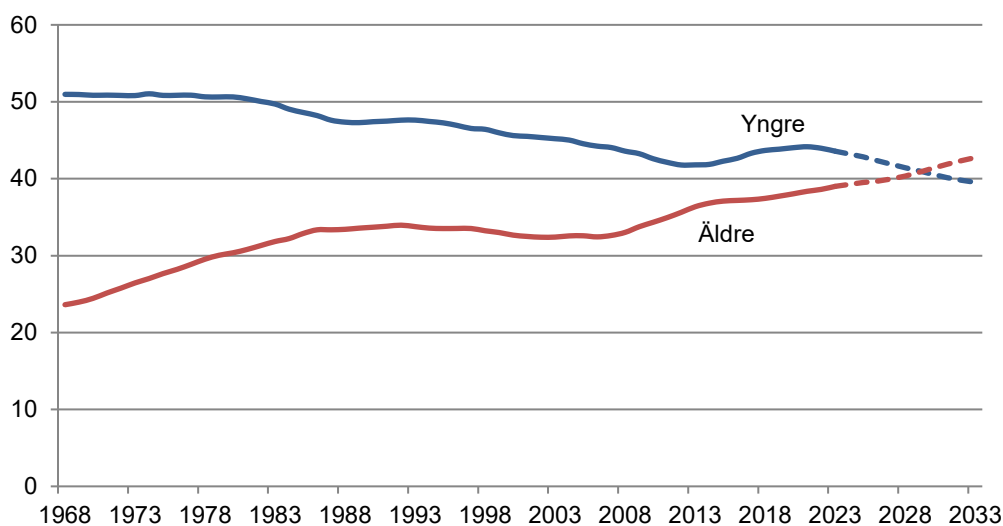




Under slutet av 1960-talet stod den yngre delen av befolkningen, 0–19 år, för den övervägande delen av försörjningskvoten. År 1968 gick det exempelvis 51 personer 0–19 år per 100 invånare i förvärsarbetande åldrar, att jämföra med knappt 24 personer i åldersgruppen 65 år och äldre. År 2023 var den del av försörjningskvoten som härrör från den yngre delen av befolkningen 44 medan andelen härrörande från den äldre befolkningsgruppen ökat till 39.

Under prognosperioden väntas andelen äldre öka i förhållande till antalet invånare i förvärsarbetande åldrar, medan försörjningskvoten bland 0–19-åringarna väntas sjunka. Runt år 2030 utgör därför den äldre delen av befolkningen för första gången den större delen av försörjningskvoten.

Diagram V **Försörjningskvot fördelat på åldersgrupper i Jönköpings län 1968–2023 samt prognos 2024–2033**

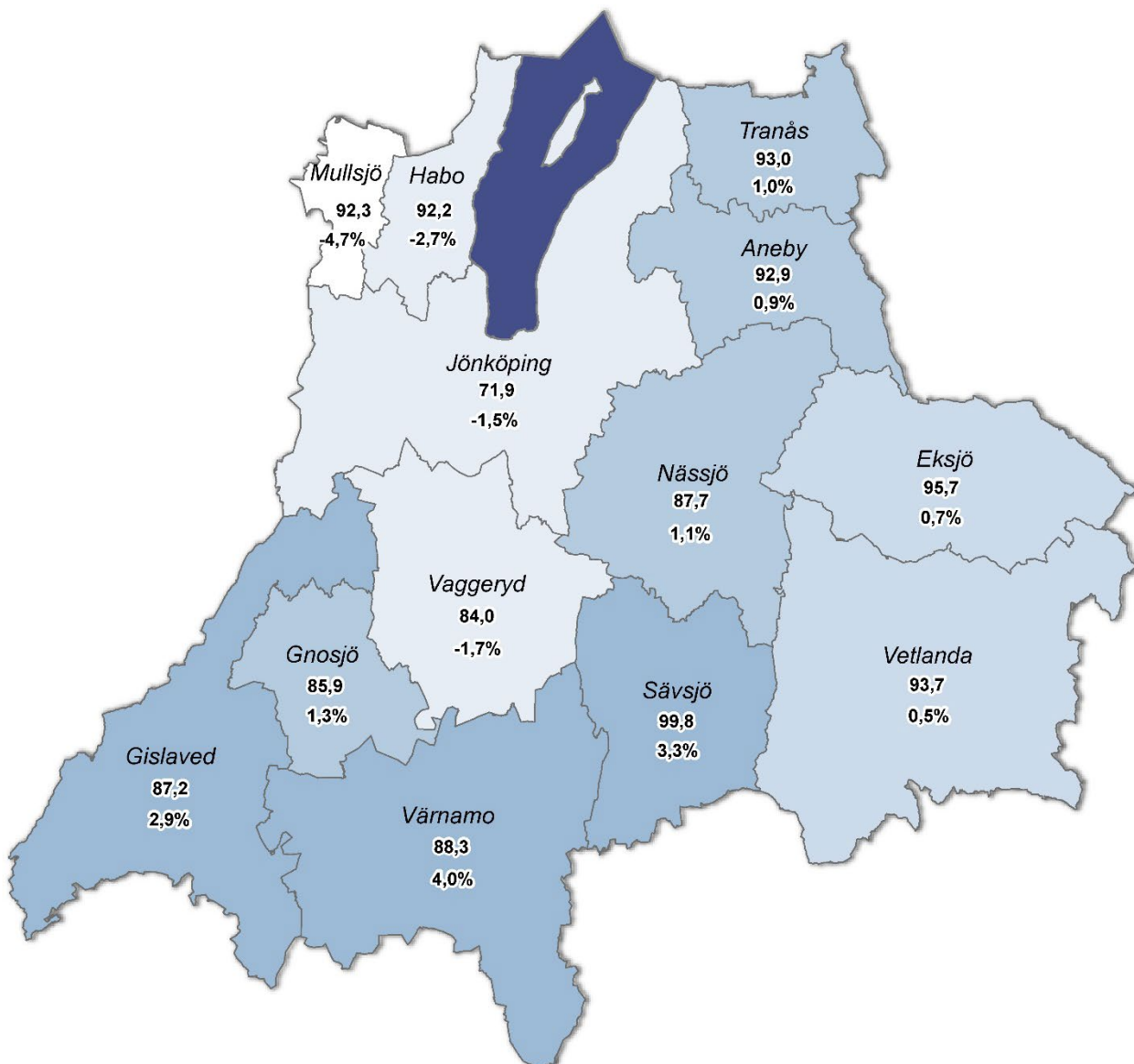


### Länets kommuner

Försörjningskvoten väntas under prognosperioden öka inom nio av länets tretton kommuner. År 2023 var försörjningskvoten högst i Mullsjö, med en kvot på 97,0. Den klart lägsta försörjningskvoten finns i Jönköpings kommun.

I Jönköping, Habo, Mullsjö och Vaggeryd väntas försörjningskvoten sjunka under prognosperioden.

Karta 11 **Prognostiserad försörjningskvot i länets kommuner 2033 samt förändring 2023–2033**



## Utmaningar för framtiden

Den prognostiserade befolkningsutvecklingen under de kommande åren ställer Jönköpings län och dess kommuner inför en rad utmaningar. Samtidigt som en tillväxt i befolkningen får anses positiv, så till vida att den speglar en attraktiv region där människor vill bo, arbeta och studera, ställer en växande befolkning även ökade krav på den kommunala och regionala servicen, såsom exempelvis bostadsförsörjning, sjukvård, skolplanering och äldreomsorg. Efterfrågan på dessa tjänster är till stor del beroende av den demografiska sammansättningen i regionen, och i takt med att åldersstrukturen förändras ställer det krav på att samhällsplaneringen anpassas till de nya förutsättningarna.

En tydlig förändring är att antalet invånare i åldern 80 år och uppåt förväntas öka med över 33 procent fram till år 2033. Detta innebär rimligen ett ökat behov av vård och omsorg, såväl i ordinärt som i särskilt boende, och därmed ett ökat kostnadstryck för att bibehålla kvaliteten i verksamheterna. Detsamma väntas gälla sjukvårdskostnaderna i länet som, i samband med att antalet invånare i de mest vård- och omsorgskrävande åldrarna blir större, också beräknas öka.

En annan tydlig förändring är att fruktsamheten i landet just nu ligger på en historiskt låg nivå, och prognosen för antal födda är mycket låg för de kommande åren. Detta innebär att födelsenettet bedöms vara negativt under hela prognosperioden. Antalet barn förväntas därför bli lägre än tidigare, och den äldre delen av befolkningen kommer att utgöra den större delen av försörjningskvoten.

Försörjningskvoten i länet bedöms vara något lägre år 2033 än 2023, men varierar mellan kommunerna. Nio kommuner bedöms få en högre försörjningskvot, medan kvoten förväntas minska i Jönköping, Habo, Mullsjö och Vaggeryd.

## **BILAGA 1 Förutsättningar**

Befolkningsprognosen avser åren 2024–2033 (den 31/12 respektive år) och görs fördelad på ålder och kön. Startbefolkningen är folkmängden 2023-12-31. Prognosen bygger på de prognoser som gjorts för varje enskild kommun i länet.

Prognosen för Jönköpings kommun togs fram något tidigare än de andra, med delvis andra antaganden. De förändringar som sker i prognosen bygger på antaganden om befolkningens förändringskomponenter, dvs. födda, döda samt in- och utflyttare.

### ***Antal födda***

Beräknas genom åldersspecifika fruktsamhetstal, dvs. hur många barn som kvinnor i en viss ålder förväntas föda. Kommunspecifika fruktsamhetstal används och fruktsamhetsutvecklingen antas följa SCB:s riksprognos.

Fruktsamhetstalet har under lång tid varit högre i Jönköpings län än i riket. Exempelvis har det genomsnittliga fruktsamhetstalet under 2000-talet legat på 1,91 barn per kvinna i Jönköpings län, vilket kan jämföras med 1,76 barn per kvinna i riket.

### ***Antal döda***

Dödsrisker (risken att avlida vid en viss ålder) fördelade på kön och ålder används för att beräkna antalet döda. Utgångspunkten är rikets dödsrisker, men en viss justering sker till förhållandena i varje enskild kommun. Utvecklingen av dödsriskerna antas följa SCB:s riksprognos, vilket innebär att riskerna generellt minskar under perioden.

Medellivslängden i Jönköpings län är 81,55 år för män och 85,08 år för kvinnor. Detta är något högre än för riket som helhet.

### ***Antal inflyttare***

In- och utflyttning har beräknats på kommunnivå. Detta innebär att flyttströmmar inte kan summeras till länsnivå, dock med undantag för beräkningen av antal invandrade. När det gäller den framtida utvecklingen av inrikes inflyttade antas att den åldersfördelade *andelen* personer i riket som väljer att flytta till respektive kommun kommer att bestå. Om *antalet* personer i riket då ökar i en enskild ålder kommer det få till följd att antalet inflyttare till kommunen också ökar i den åldern.

Inrikes inflyttning och inflyttning från utlandet har beräknats separat i prognosmodellen. Den skattade inrikes inflyttningen följer därför SCB:s folkmängdsprognos för riket, och invandringen till Jönköpings län förväntas följa SCB:s invandringsprognos för riket.

### ***Antal utflyttare***

Beräknas genom utflyttningsrisker, det vill säga risken att en person flyttar vid en viss ålder. Kommunspecifika utflyttningsrisker baserade på medelvärdet för de senaste fem åren används generellt.

### **Osäkerhet i prognosen**

Det är viktigt att vara medveten om den osäkerhet som finns i en befolkningsprognos. Generellt kan sägas att osäkerheten blir större för varje år prognosen sträcker sig då de avvikelser som uppstår förstärks för varje år.

Osäkerheten är som störst för flyttåldrarna, dvs. de som befinner sig i åldrarna runt 20–30 år. Vissa kommuner har haft en förhållandevis låg inflyttning och/eller hög utflyttning under 2023. Den ekonomiska situationen spelar stor roll för bland annat arbetsmarknad och bostadsbyggande. En förbättrad situation, med exempelvis sänkta räntor, skulle kunna bidra till en omflyttning på en nivå mer likt tidigare år, men det finns en tydlig möjlighet att utfallet för 2024 blir mer likt 2023, med en förhållandevis svag utveckling i befolkningstillväxten.

På några års sikt är även osäkerheten stor för de allra yngsta åldrarna eftersom de då utgörs av en stor andel som inte var födda när prognosen gjordes. Fruktsamheten i landet har sjunkit till en rekordlåg nivå, men det är svårt att sia om hur utvecklingen kommer se ut på längre sikt.

Att använda åldersintervaller i stället för ettårsklasser vid redovisning av resultaten är ett sätt att minska osäkerheten som finns i de enskilda åldrarna. Ett annat tips vid redovisning av resultaten är att avrunda siffrorna till närmaste 10-tal, vilket är ett sätt att tydliggöra för prognos användaren att det handlar om beräkningar.

En viss osäkerhet finns även kring de kommande årens invandring, mot bakgrund av situationen i Ukraina. Just nu finns ett förslag ute på remiss, där personer som beviljats uppehållstillstånd med tillfälligt skydd ska kunna folkbokföras tidigare än vad nuvarande regler tillåter. Lagändringarna föreslås träda i kraft den första november 2024.