

Befolkningsprognos

Jönköpings län 2016–2025

På uppdrag av Region Jönköpings län
Jönköpings kommun, stadskontorets utredningsenhet, 2016-06-01

Utredare
Lars Lundström

Kontakt:
www.jonkoping.se/statistik
andreas.zeidlitz@jonkoping.se
036-10 57 30

SAMMANFATTNING

Befolkningsprognosen för Jönköpings län innebär att folkmängden under prognosperioden 2016–2025 ökar med cirka 28 000 personer, från 347 837 år 2015 till knappt 376 000 år 2025.

Befolkningstillväxten väntas vara som starkast under den första halvan av prognosperioden med en årlig befolkningsökning på mellan 3 000–3 500 personer. Framför allt är det en hög inflyttning under åren 2016–2018 som ligger bakom denna ökning. När inflyttningen sedan avtar väntas tillväxten minska till en nivå på omkring 2 000–2 500 personer per år.

Prognosen för perioden 2016–2025 innebär följande:

- Folkmängden ökar med cirka 28 000 personer från 347 837 till knappt 376 000.
- Antalet barn i åldrarna 0–5 år ökar med 2 050.
- Antalet barn i grundskoleåldern 6–15 år ökar med 7 650.
- Antalet ungdomar i gymnasieåldern 16–18 år ökar med 2 900.
- Antalet invånare i förvärvsarbetsande åldrar (19–64 år) ökar med 7 250 personer.
- Antalet yngre pensionärer (65–79 år) ökar med 3 000.
- De äldre pensionärerna (80 år och äldre) ökar med 5 150.

INNEHÅLLSFÖRTECKNING

	Sid
SAMMANFATTNING	3
FÖRUTSÄTTNINGAR	7
Antal födda	7
Antal döda	7
Antal inflyttare	7
Antal utflyttare	8
Osäkerhet i prognosen	8
PROGNOS FÖR HELA LÄNET	9
Länets kommuner	11
FÖDDA OCH DÖDA	12
Länets kommuner	15
IN- OCH UTFLYTTNING	17
Antaganden	20
Vidareflyttning	20
Länets kommuner	22
BEFOLKNINGSSAMMANSÄTTNING	24
Män och kvinnor	24
Yngre åldrar	24
Länets kommuner	26
Förvärvsarbete	29
Länets kommuner	31
Äldre åldrar	32
Länets kommuner	33
Åldersstruktur	35
Försörjningskvot	36
Länets kommuner	38
UTMANINGAR FÖR FRAMTIDEN	39
BILAGA	40

FÖRUTSÄTTNINGAR

Befolkningsprognosen avser åren 2016–2025 (den 31/12 respektive år) och görs fördelad på ålder och kön. Startbefolkningen är folkmängden 2015-12-31. Prognosen bygger på de prognoser som gjorts för varje enskild kommun i länet. De förändringar som sker i prognosen bygger på antaganden om befolkningens förändringskomponenter, dvs. födda, döda samt in- och utflyttare.

Antal födda

Beräknas genom åldersspecifika fruktsamhetstal, dvs. hur många barn som kvinnor i en viss ålder förväntas föda. Kommunspecifika fruktsamhetstal (genomsnitt för de senaste 3 åren) används och fruktsamhetsutvecklingen antas följa SCB:s riksprognos.

Fruktsamhetstalet har under lång tid varit högre i Jönköpings län än i riket. Exempelvis har det genomsnittliga fruktsamhetstalet under 2000-talet legat på 1,95 barn per kvinna i Jönköpings län, vilket kan jämföras med 1,81 barn per kvinna i riket.

Antal döda

Dödsrisker (risken att avlida vid en viss ålder) fördelade på kön och ålder används för att beräkna antalet döda. Utgångspunkten är rikets dödsrisker, men en viss justering sker till förhållandena i varje enskild kommun. Medelvärde för de tio senaste åren används (2006–2015). Utvecklingen av dödsriskerna antas sedan följa SCB:s riksprognos, vilket innebär att dödsriskerna minskar under perioden.

Medellivslängden i Jönköpings län är något högre än i riket som helhet, 80,5 år för män och 84,2 år för kvinnor.

Antal inflyttare

In- och utflyttning har beräknats på länsnivå, det vill säga utan summering av varje enskild kommuns flyttströmmar. Vad gäller inflyttningen till Jönköpings län från övriga riket används ett genomsnitt av hur inflyttningen till länet har sett ut de senaste tre åren. När det gäller den framtida utvecklingen antas att den åldersfördelade *andelen* personer i riket som väljer att flytta till länet kommer att bestå. Om *antalet* personer i riket då ökar i en enskild ålder kommer det få till följd att antalet inflyttare till länet också ökar i den åldern.

Med anledning av den rådande flyktingsituationen har den ordinarie prognosmodellen arbetats om något för att bättre anpassas till aktuella inflyttningsnivåer. Detta innebär att inrikes inflyttning och inflyttning från utlandet har beräknats separat i prognosmodellen. Den genomsnittliga invandringen till Jönköpings län under de senaste tre åren har antagits följa SCB:s invandringsprognos för riket. Därtill har hänsyn tagits till länets andel av rikets mottagande.

Antal utflyttare

Beräknas genom utflyttningsrisker, det vill säga risken att en person flyttar vid en viss ålder. Länsspecifika utflyttningsrisker baserade på medelvärdet för de senaste tre åren används.

Även vad gäller utflyttningsrisker har modellen anpassats något utefter flyktingsituationen. I prognosmodellen görs antaganden om en något ökad utflyttning under de närmaste åren, utöver den ökning som kommer som ett resultat av befolkningsökningen.

Osäkerhet i prognosen

Det är viktigt att vara medveten om den osäkerhet som finns i en befolkningsprognos. Generellt kan sägas att osäkerheten blir större för varje år prognosen sträcker sig då de avvikelser som uppstår förstärks för varje år.

Osäkerheten är som störst för flyttåldrarna, dvs. de som befinner sig i åldrarna 19–29 år. På några års sikt är även osäkerheten stor för de allra yngsta åldrarna eftersom de då utgörs av en stor andel som inte var födda när prognosen gjordes. I slutet av prognosperioden innefattar det alla barn i åldrarna 0–10 år. Det är också en relativt stor osäkerhet bland de allra äldsta.

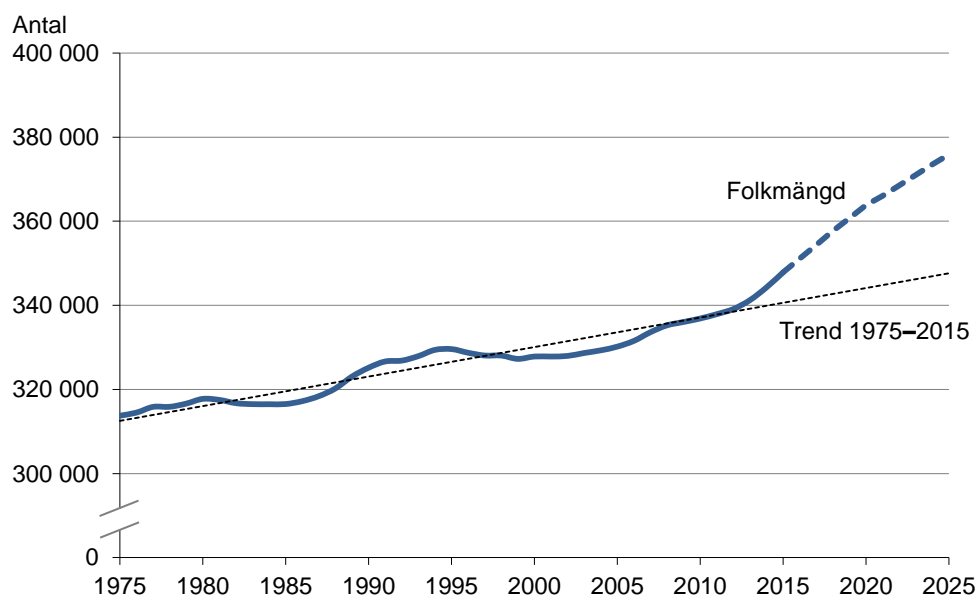
Att använda åldersintervaller i stället för ettårsklasser vid redovisning av resultaten är ett sätt att minimera osäkerheten som finns i de enskilda åldrarna. Ett annat tips vid redovisning av resultaten är att avrunda siffrorna till närmaste 10-tal, vilket är ett sätt att tydliggöra för prognosanvändaren att det handlar om beräkningar.

PROGNOS FÖR HELA LÄNET

Folkmängden i Jönköpings län uppgick vid årsskiftet 2015/2016 till 347 837 invånare, vilket motsvarade 3,5 procent av den totala folkmängden i riket. Under den kommande tioårsperioden väntas folkmängden i länet öka med strax över 27 500 personer för att år 2025 uppgå till omkring 375 500, en ökning med närmare 8 procent. Detta skulle utifrån SCB:s prognos över folkmängden i riket innebära att Jönköpings folkmängd i förhållande till rikets minskar marginellt till 3,4 procent.

Till den väntade ökningen i folkmängden bidrar ett positivt födelsenetto på omkring 500–1 000 personer årligen. Framför allt är det dock ett kraftigt positivt flyttnetto som är anledningen till den förhållandevis höga befolkningstillväxten. Flyttnettot väntas visserligen minska successivt från 2015 års nivå på 2 825 personer till omkring 1 300 personer år 2021. Sammantaget över perioden 2016–2025 väntas dock inflyttningsöverskottet bidra med över 20 000 nya invånare i länet, vilket därmed utgör drygt 70 procent av den totala befolkningstillväxten.

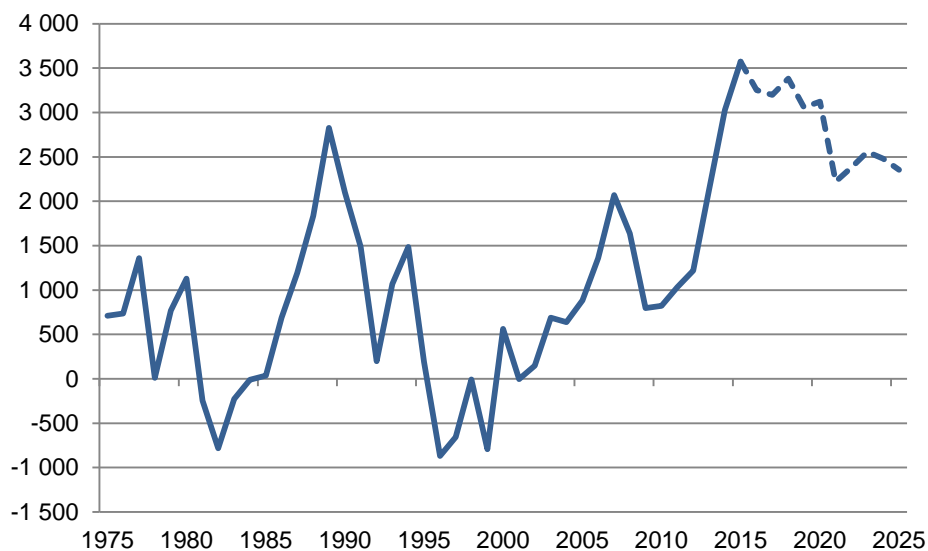
Diagram A **Folkmängd vid årets slut 1975–2015 samt prognos 2016–2025**



I diagrammet ovan redovisas befolkningsutvecklingen i Jönköpings län från 1975 och fram till år 2015 samt prognos till år 2025. Sedan mitten av 1970-talet har antalet invånare i länet på kort sikt varierat i cykler på omkring 15 år där invånarantalet under vissa år minskat med närmare 900 personer för att under andra år öka med uppemot 2 800 personer. På lite längre sikt har dock utvecklingen följt en relativt linjär och positiv trend, illustrerat genom en svart streckad linje i diagrammet, där invånarantalet ökat med i genomsnitt 700 personer årligen. De senaste årens befolkningstillväxt tenderar dock att avvika något från denna trend, en avvikelse som väntas fortgå under hela perioden. Att den prognostiserade utvecklingen så tydligt avviker från den tidigare utvecklingen ger samtidigt en indikation om den osäkerhet som omgärdar prognosen.

I jämförelse med 2015 års nivå väntas den årliga befolkningsökningen visserligen avta under prognosperioden. Tillväxten väntas dock fortsatt ligga på en förhållandevis hög nivå, särskilt fram till 2020, vilket illustras i diagrammet nedan.

Diagram B **Årlig befolkningsförändring i Jönköpings län 1975–2015 samt prognos 2016–2025**



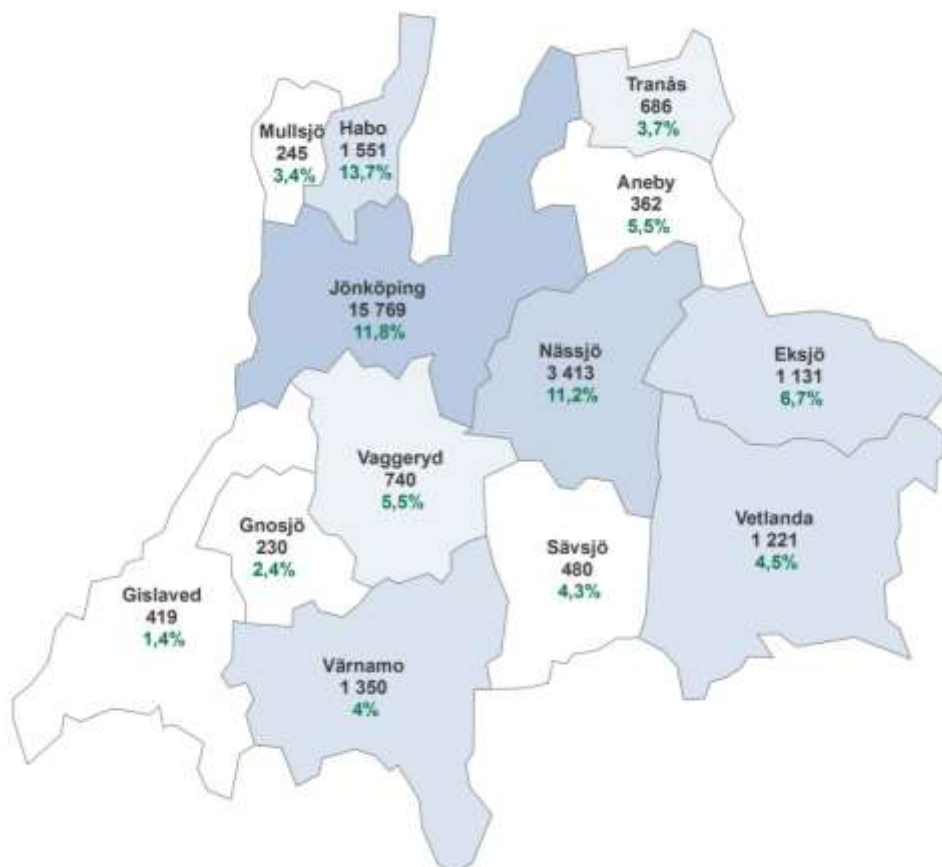
Länets kommuner

Den kraftiga befolkningstillväxten i länet återspeglas även i den prognostiserade utvecklingen i länets kommuner, så till vida att samtliga tretton av länets kommuner förväntas växa befolkningsmässigt under prognosperioden. Länets tre befolkningsmässigt största kommuner, Jönköping, Värnamo och Nässjö, är också de kommuner som väntas stå för den antalsmässigt största ökningen.

Jönköping och Nässjö väntas även ha en förhållandevis stark utveckling procentuellt sett. Störst procentuell ökning har dock Habo som väntas öka sin befolkningsstorlek med omkring 13,7 procent till år 2025.

Svagast väntas befolkningstillväxten vara i Gislaved och Gnosjö, vars folkmängder beräknas öka med 1,4 respektive 2,4 procent under perioden 2016–2025.

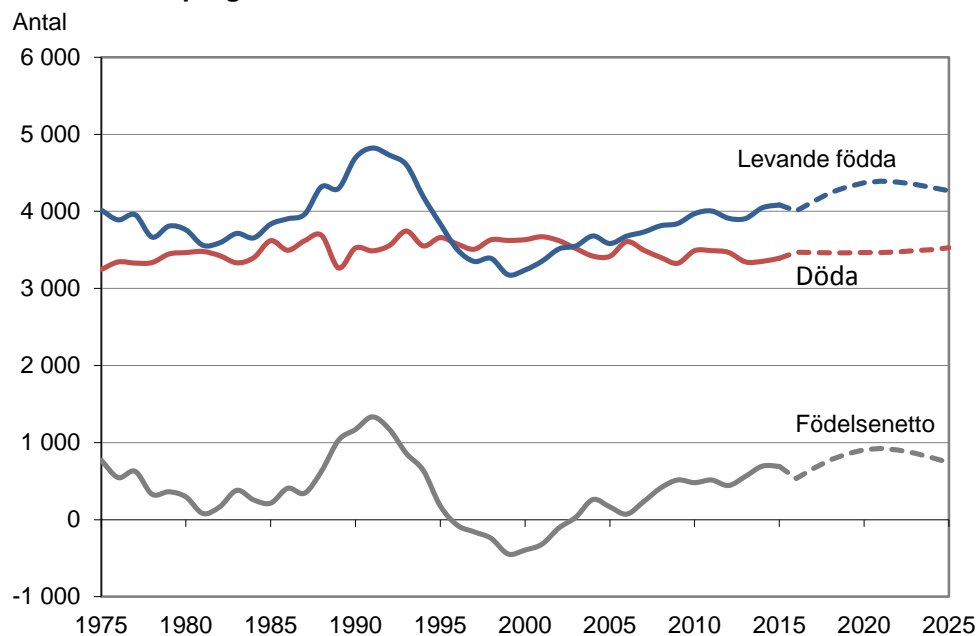
Karta 1 **Prognostiserad befolkningsförändring i länets kommuner 2016–2025**



FÖDDA OCH DÖDA

Födelsenettet i Jönköpings län har, med undantag av en period mellan 1996 och 2002, varit positivt under hela den redovisade perioden. Från en lägsta notering på -445 år 1999 har nettot stadigt ökat och uppgick år 2015 till ett födelseöverskott på 691 personer.

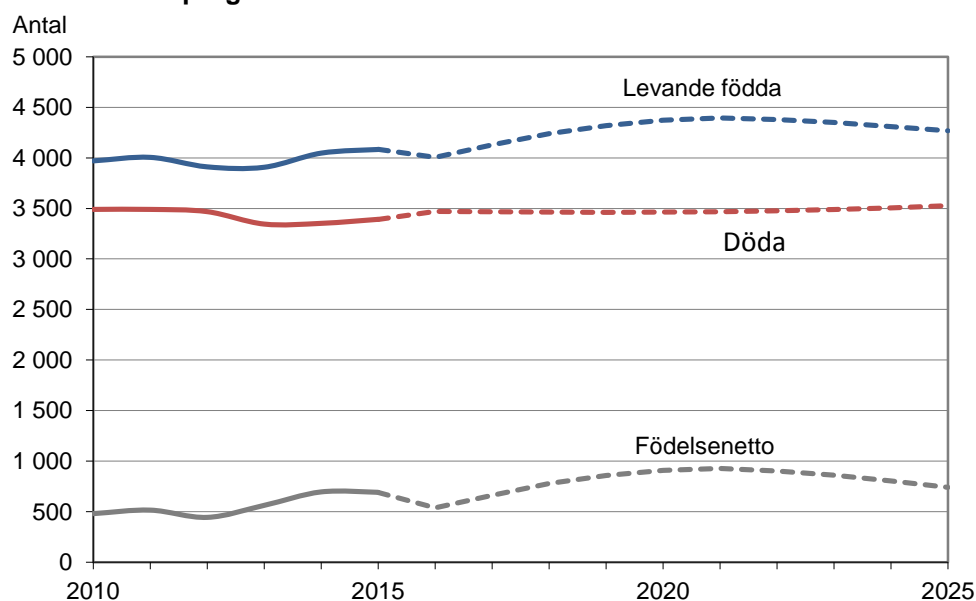
Diagram C **Antal födda och antal döda Jönköpings län 1975–2015 samt prognos 2016–2025**



Ökningar och minskningar i födelsenettet är framför allt ett resultat av variationer i antalet födda. Medan antalet dödsfall i länet har varit relativt konstant har antalet nyfödda barn varierat förhållandevis kraftigt under de senaste 40 åren.

Såväl antalet födda som antalet döda påverkas i hög grad av åldersstrukturen i länet. I takt med att den förhållandevis stora gruppen länsinvånare födda omkring år 1990 uppnår barnafödande åldrar förutspår prognosen en fortsatt ökning av antalet födda med en topp omkring år 2021, varefter trenden vänder nedåt igen. Antalsmässigt väntas det årliga antalet födselar öka från 2015 års nivå på 4 083 barn till omkring 4 400 år 2021, för att vid prognosperiodens slut år 2025 uppgå till strax under 4 300.

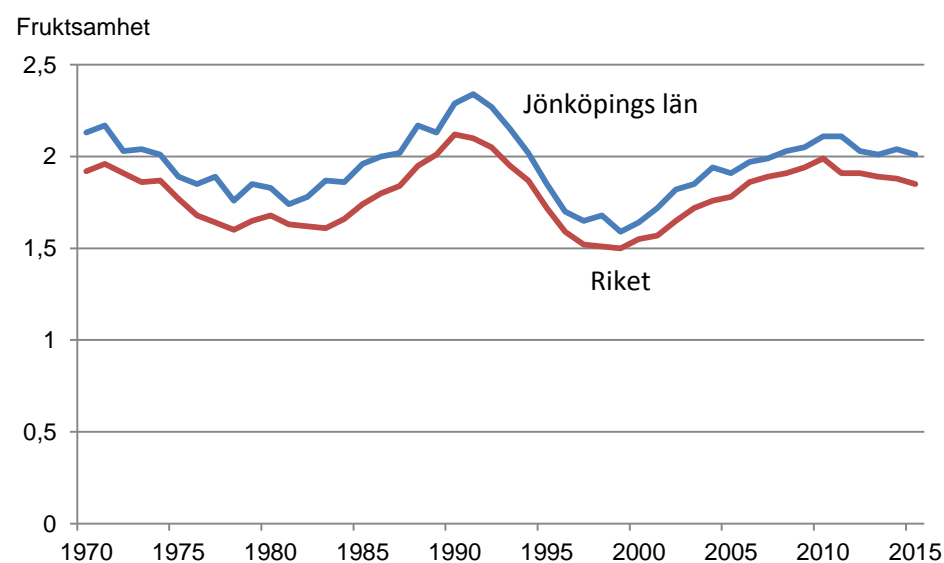
Diagram D **Antal födda och antal döda Jönköpings län 2010–2015 samt prognos 2016–2025**



Antalet dödsfall i länet väntas visserligen öka något under prognosperioden, förändringarna är dock små och antalsmässigt väntas det årliga antalet döda öka från 3 392 år 2015 till strax över 3 500 år 2025.

Utöver variationer i befolkningens sammansättning kan förändringar i antalet födselar till viss del påverkas av variationer i fruktsamheten i länet. Jönköpings län har historiskt sett haft en förhållandevis hög summerad fruktsamhet¹ som under perioden 1970–2014 varit högre än fruktsamheten i riket samtliga år. Skillnaden i fruktsamhet mellan länet och riket har dock, trots ganska kraftiga svängningar under perioden, varit någorlunda konstant med ett genomsnittligt värde på 0,16.

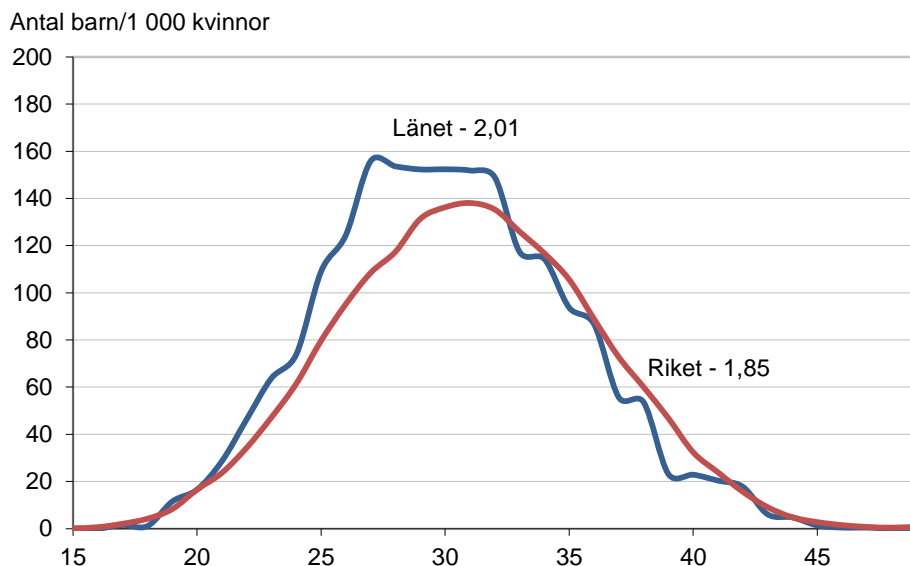
Diagram E **Summerad fruktsamhet i Jönköpings län och riket 1970–2014**



¹ Det summerade fruktsamhetstalet är ett mått för att mäta benägenheten att föda barn ett visst år eller en viss period. Summerad fruktsamhet är ett mått som anger det antal barn en fiktiv kvinna skulle få under hela sin reproduktiva period om benägenheten i olika åldrar att få barn förblev densamma som under det år för vilket beräkningen görs. (Källa: SCB)

År 2015 hade Jönköpings län en summerad fruktsamhet på 2,01, att jämföra med 1,85 i riket. Skillnaden var framför allt åldersrelaterad så till vida att Jönköping hade en högre fruktsamhet bland kvinnor upp till och med 32 års ålder medan fruktsamheten i stället var högre i riket i åldrarna 33 år och uppåt. Detta återspeglas även i det faktum att genomsnittsåldern för förstföderskor var något lägre i länet, 27,81 år jämfört med 29,06 år i riket.

Diagram F **Fruksamhetstal 2015 fördelat efter kvinnans ålder, Jönköpings län och riket**

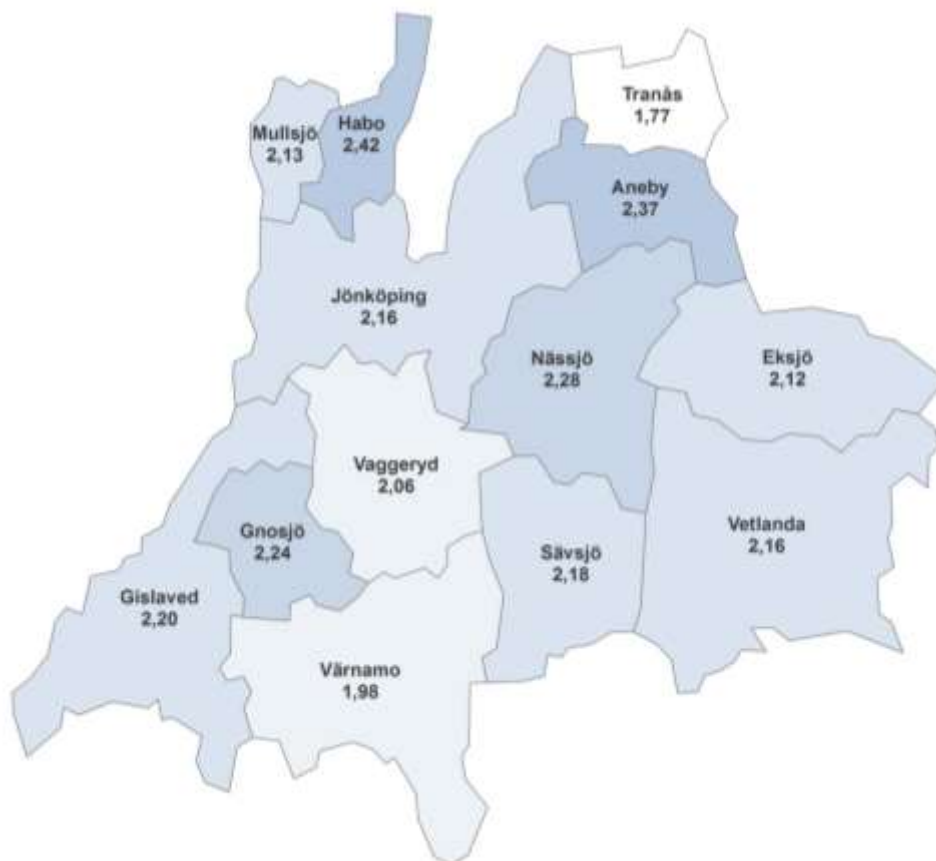


Länets kommuner

Fruktksamhetstalen i länets kommuner år 2015 varierade från ett lägsta värde i Tranås på 1,77 till ett högsta värde i Habo på 2,42. På grund av ett relativt lågt antal årliga födslar i de minsta kommunerna kan dock skillnaden från ett år till ett annat vara ganska hög.

Karta 2

Summerat fruktsamhetstal i länets kommuner 2015



Till största del hänger variationerna i antal födda och döda samman med förändringar i åldersstrukturen, och som framgår av tabellen nedan är de prognostiserade förändringarna i antal födda och antal döda för länets kommuner relativt små.

Jönköping har, som befolkningsmässigt största kommun, ett klart högre antal födda och döda än övriga kommuner. Födelsenettet i Jönköping uppgick år 2015 till ett födelseöverskott på 445 personer och i utblicken mot år 2025 väntas detta överskott ha ökat ytterligare något till omkring 545.

Även Habo kommun utmärker sig med ett relativt högt födelsenetto på 78 för år 2015, som vid prognosperiodens slut väntas ha minskat marginellt. År 2025 är det istället Nässjö som väntas stå för det näst högsta födelsenettet i länet, i och med en ökning av födelseöverskottet från 46 till 89. På samma gång väntas födelsenettet i Gislaved, Gnosjö, Tranås och Vetlanda minska något.

Tabell 1

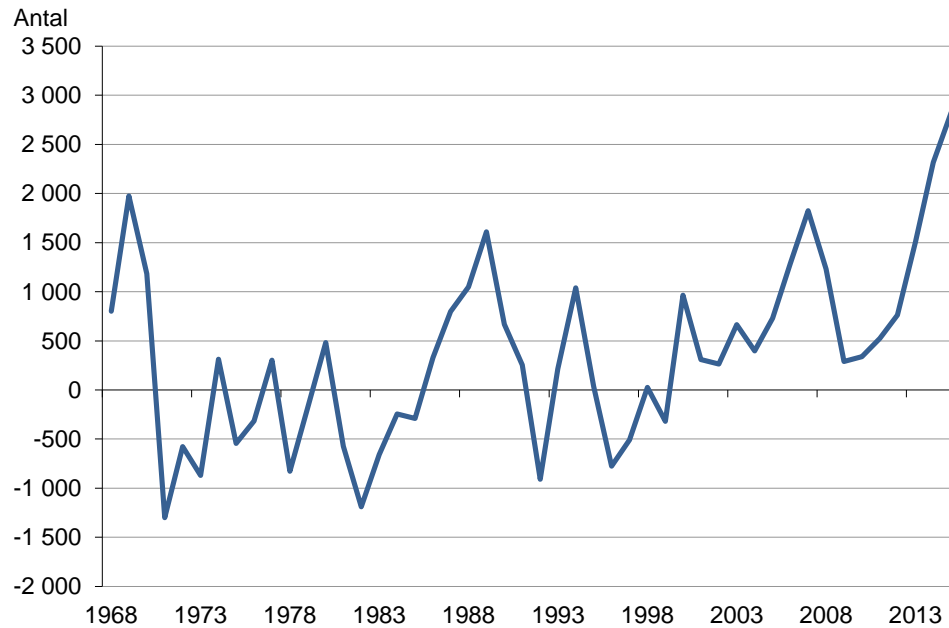
**Antal födda, döda och födelsenetto i länets kommuner 2015
samt prognos 2025**

Kommun	Födda		Döda		Födelsenetto	
	2015	2025	2015	2025	2015	2025
Aneby	81	82	69	69	12	13
Eksjö	185	205	189	204	-4	1
Gislaved	334	308	294	288	40	21
Gnosjö	112	96	69	88	43	8
Habo	154	165	76	92	78	73
Jönköping	1 662	1 794	1 217	1 249	445	545
Mullsjö	82	85	76	73	6	12
Nässjö	376	398	330	310	46	89
Sävsjö	123	126	125	129	-2	-3
Tranås	174	187	193	221	-19	-34
Vaggeryd	151	158	135	128	16	30
Vetlanda	291	297	269	302	22	-5
Värnamo	358	376	350	346	8	31
Länet	4 083	4 260	3 392	3 527	691	733

IN- OCH UTFLYTTNING

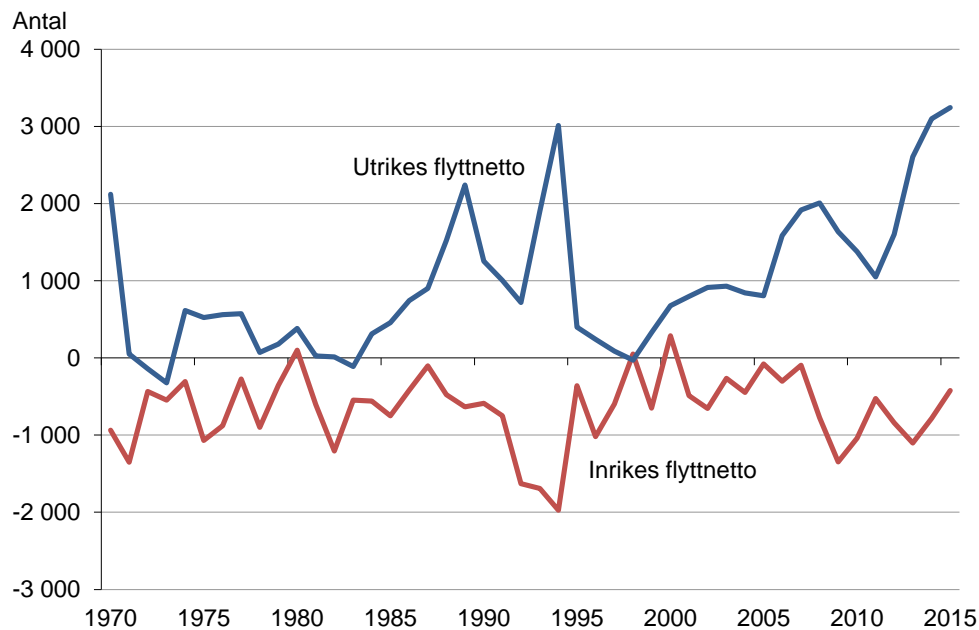
Flyttnettot för Jönköpings län har sedan slutet av 1960-talet karaktäriseras av kraftiga årliga variationer där positiva och negativa flyttnetton ofta har avlöst varandra från ett år till ett annat. Den sammanlagda effekten av dessa variationer var dock under 1900-talets avslutande tre decennier i det närmaste noll, med en ungefär lika stor inflyttning som utflyttning. Sedan år 2000 har dock inflyttningen till länet varit högre än utflyttningen under samtliga år, vilket har lett till ett totalt positivt flyttnetto under 2000-talet på 16 231 personer.

Diagram G **Flyttnetto Jönköpings län 1968–2015**



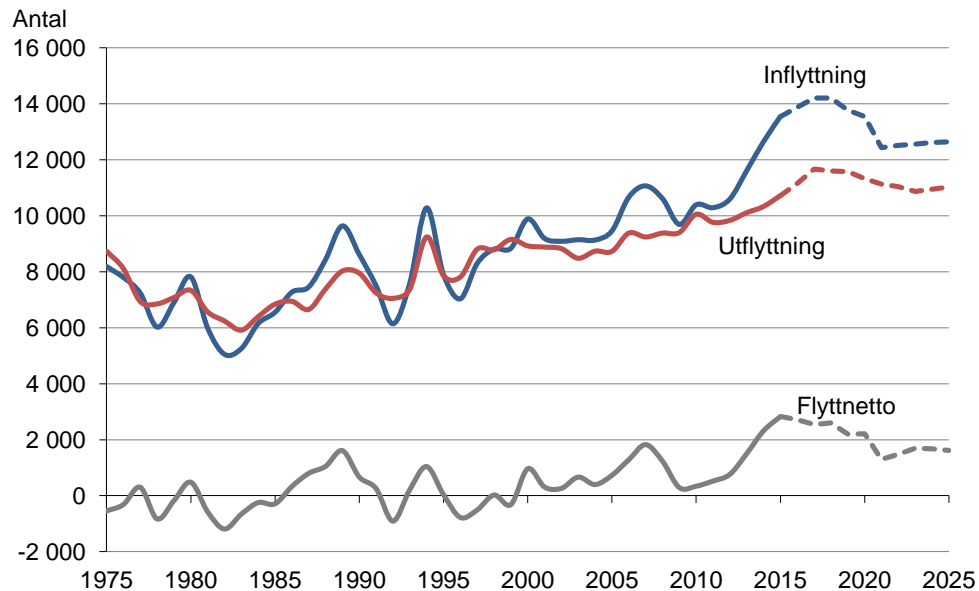
Uppdelat på utrikes och inrikes flyttningar framträder ett tydligt mönster där flyttnettot mot utlandet har varit positivt under i stort sett samtliga år sedan 1968, medan flyttnettot mot riket i stället har varit negativt. Att det totala flyttnettot under 2000-talet avviker från det tidigare mönstret med ungefär lika stor in- som utflyttning är framför allt ett resultat av ett ökat utrikes flyttnetto till följd av en ökad invandring.

Diagram H **Inrikes och utrikes flyttnetto Jönköpings län 1968–2015**



Detta positiva flyttnetto väntas hålla i sig över hela prognosperioden. Storleksmässigt väntas dock flyttnettot minska något, från 2015 års nivå på 2 825 personer till omkring 1 300 personer år 2021. Därefter väntas inflyttningsöverskottet återigen vända uppåt för att vid prognosperiodens slut uppgå till omkring 1 600 personer.

Diagram I **In- och utflyttning samt flyttnetto 1975–2015 med prognos för 2016–2025**



Sett till åldern på de personer som flyttade till eller från Jönköpings län under år 2015 kan tre åldersgrupper urskiljas. Flyttnettot var positivt för samtliga åldrar 0–20 år såväl som 26–51 år, medan det för åldrarna däremellan, 21–25 år, istället var negativt. För åldrar 52 år och över fanns inga tydliga mönster i flyttnettot.

Uppdelat på inrikes och utrikes flyttningar är det framförallt det inrikes flyttnettot som varierar mellan positiva och negativa värden, medan flyttnettot mot utlandet är positivt för i stort sett samtliga åldrar.

Diagram J **In- och utflyttning 2015 fördelat efter ålder**

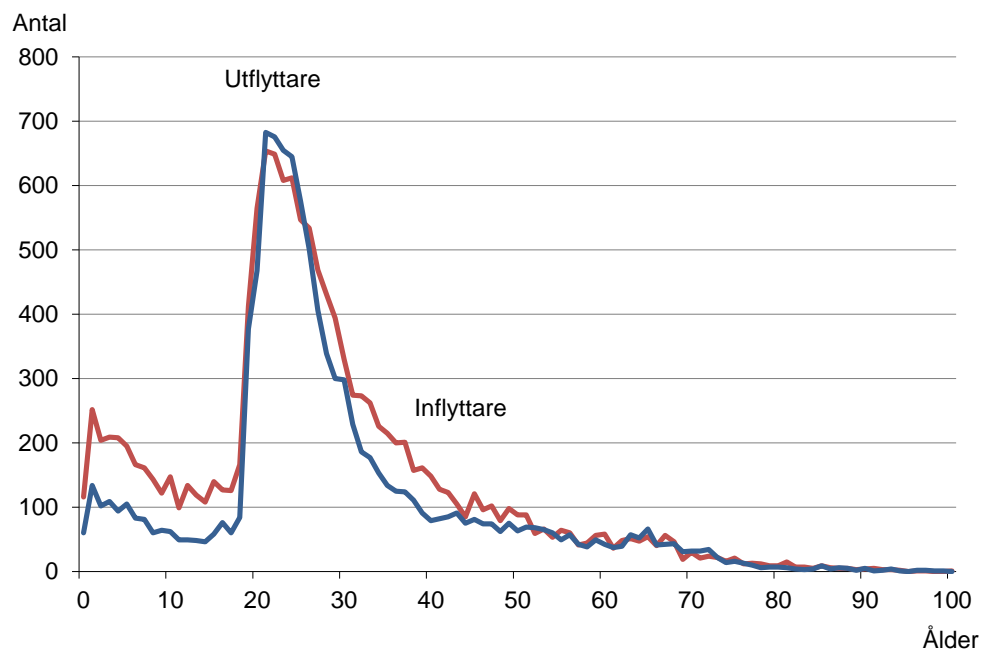
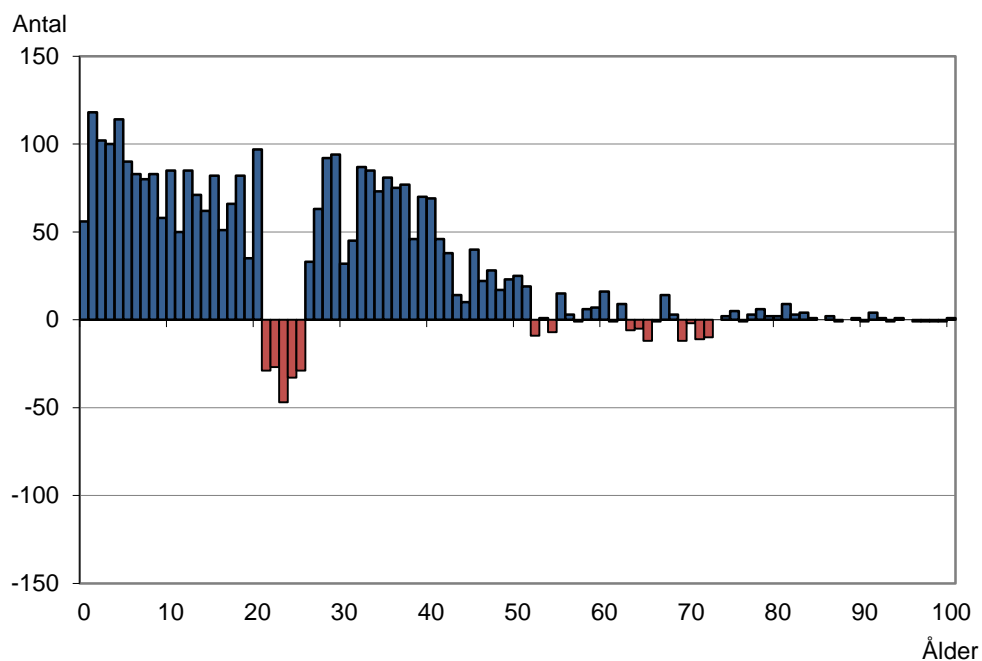


Diagram K **Flyttnetto 2015 fördelat efter ålder**



Antaganden

Det är även viktigt att påpeka att de prognostiserade nivåerna är förknippade med en stor osäkerhet kring det framtida läget. Hur länge kommer de nuvarande nivåerna av flyktningmottagandet att hålla i sig? Hur stor andel av rikets mottagande kommer Jönköpings län att stå för framöver? Och hur många av de som flyttar till länet kommer att bo kvar där på några års sikt?

För att beakta de unika demografiska förutsättningar som råder har den prognosmodell som i ordinarie fall används kompletterats med antaganden om framtida inflyttningar, på nationell såväl som på kommunal nivå. Exempelvis beräknas inrikes inflyttning och invandring från utlandet separat i prognosmodellen.

Den inrikes inflyttningen beräknas liksom tidigare på så sätt att de senaste årens genomsnittliga inflyttning till länet antas förändras i takt med den av SCB prognostiserade befolkningstillväxten i riket. Antagandet är att den åldersfördelade andelen personer i riket som väljer att flytta till länet kommer att bestå. Om antalet personer i riket då ökar i en enskild ålder kommer det få till följd att antalet inflyttare till länet och kommunerna också ökar i den åldern.

Vad gäller inflyttningen från utlandet har denna beräknats separat från den inrikes inflyttningen. Prognosen utgår här ifrån den genomsnittliga invandringen till Jönköpings län under de senaste tre åren och prognostiserar en framtida utveckling av denna utifrån SCB:s invandringsprognos för riket. Därtill har vissa korrigeringar skett givet Jönköpings läns andel av rikets mottagande år 2015.

Det genomsnittliga kommunmottagandet i Jönköpings läns kommuner för de senaste tre åren 2013–2015 var 2 150 personer per år. Detta motsvarar ungefär 4,9 procent av det genomsnittliga kommunmottagandet i hela riket under motsvarande period. Storleksmässigt utgör Jönköpings län ungefär 3,5 procent av befolkningen i riket, vilket innebär att länet under de senaste tre åren haft ett mottagande som legat något över vad som skulle vara ett proportionerligt mottagande endast baserat på befolkningsstorlek. I prognosen justeras den förväntade invandringen till länet utifrån denna andel och antagandet görs att den successivt kommer att minska under de kommande åren.

Vidareflyttning

Samtidigt som det är viktigt att analysera den ökade inflyttningens direkta effekter på befolkningsstorleken i länet är det även viktigt att beakta den effekt som en ökad inflyttning har på utflyttningen från länet. Detta gäller inte minst flyktinginvandring, då vidareflyttningen inom riket under ett par år efter kommunmottagandet kan antas vara relativt hög. Detta märktes inte minst under åren 1985–1994 då den så kallade ”Hela Sverige-strategin” tillämpades med syfte att bryta koncentrationen av invandrare i storstadsregionerna. Resultatet från strategin blev dock nedslående då en hög andel av de som utplacerats valde att vidareflytta så snart de fick möjlighet.

Att förutspå hur dessa vidareflyttningsmönster kan komma att se ut är dock inte helt enkelt. I rapporten Vart tar invandrarna vägen? – Vidareflyttning under 00-talet, till, från och inom Stockholms län bland nyanlända flykting-, arbets- och äktenskapsinvandrare konstateras att det inom Sverige finns ett visst nettoflöde av vidareflyttande invandrare till Stockholmsregionen samt att invandrare från andra länder än OECD/EU25 står för merparten av denna nettoflyttning.

I motsats till ett sådant nettoutflöde från de mindre kommunerna mot storstadsregionerna hade Jönköpings län under 2015 ett positivt netto av vidareflyttare. Sammanlagt flyttade 553 personer, kommunmottagna i någon av länets kommuner under de senaste 24 månaderna, till ett annat län under år 2015. Samtidigt flyttade 631 personer mottagna i ett annat län till Jönköpings län. Nettot av vidareflyttare till och från länet 24 månader efter uppehållstillståndet under de senaste två åren uppgick således till 78 personer.

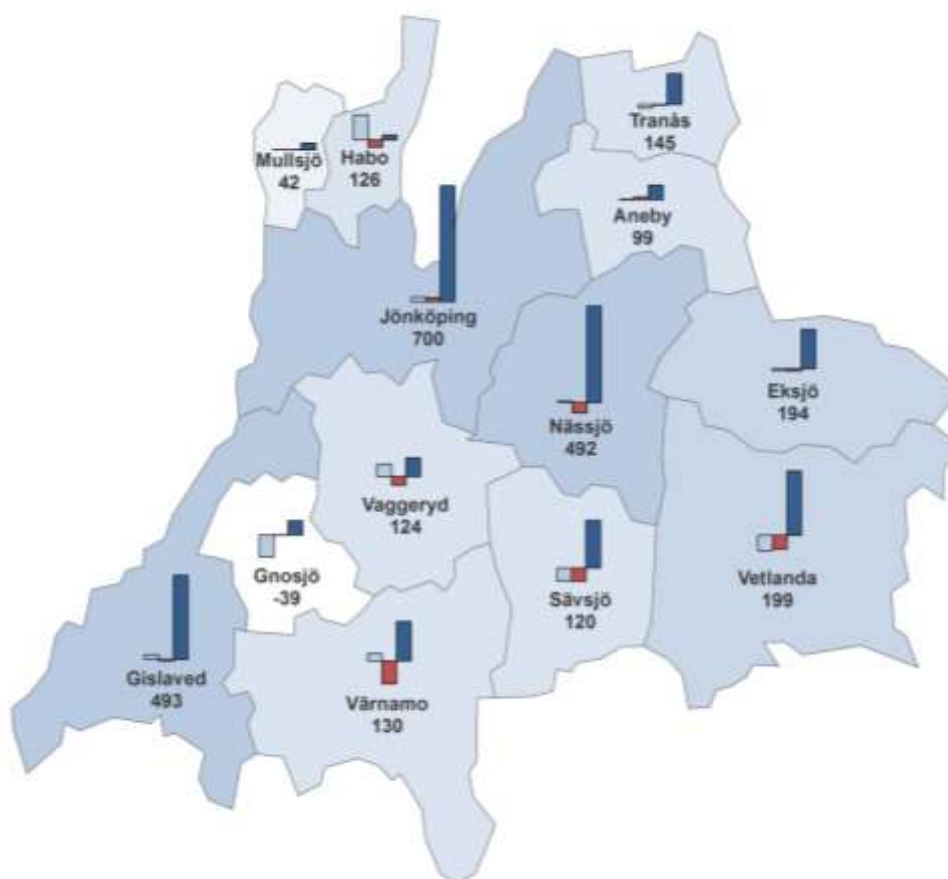
Huruvida det positiva nettot av vidareflyttningar kommer att hålla i sig framöver är förstås svårt att svara på och i prognosmodellen görs antaganden om en något ökad utflyttning under de närmaste åren, utöver den ökning som kommer som ett resultat av befolkningsökningen. Denna ökning mattas dock av i takt med att inflyttningen till länet beräknas minska.

Länets kommuner

I kartan nedan illustreras hur flyttningsmönstren såg ut i länets kommuner under år 2015. Siffrorna redovisar den totala nettoflyttningen för respektive kommun medan staplarna, från vänster till höger, visar nettoflyttning inom länet, nettoflyttning mot övriga riket respektive nettoflyttning mot utlandet.

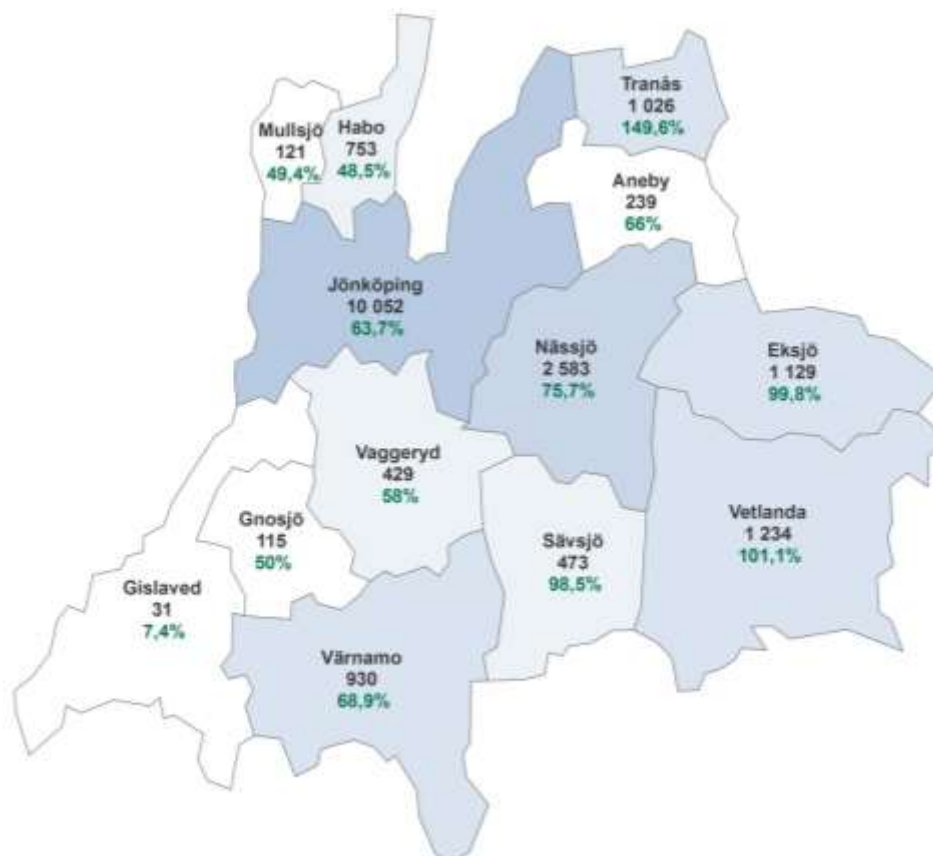
För en majoritet av kommunerna utgör flyttnettot mot utlandet den största delen av flyttströmmarna medan nettot mot länet respektive övriga riket är förhållandevis lågt. Ett undantag är Habo kommun, där det i stället är flyttnettot mot övriga länet (i huvudsak Jönköpings kommun) som utgör den största delen av kommunens positiva flyttnetto. Även Gnosjö har en större omflyttning gentemot övriga länet än mot utlandet. Här är dock nettot mot länet i stället negativt.

Karta 3 **Nettoflyttning inom länet, inom riket samt mot utlandet för länets kommuner 2015**



Kartan nedan visar den sammanlagda nettoflyttningen till respektive kommun under prognosperioden samt den andel av den totala befolkningsförändringen under motsvarande period som utgörs av just nettoflyttningen.

Karta 4 **Sammanlagd nettoflyttning för länets kommuner samt nettoflyttningens andel av den totala befolkningsförändringen 2016–2025**



Jönköping och Nässjö står för de största flyttningsöverskotten med positiva netton på 10 052 respektive 2 583 personer. Som andel av den totala befolkningsökningen utmärker sig Tranås och Vetlanda med andelar på över 100 procent, vilket hänger samman med att dessa kommuner väntas ha ett negativt födelsenetto under perioden. I Gnosjö, Mullsjö och Habo beräknas flyttningsöverskottet bidra till befolkningstillväxten i ungefär samma omfattning som födelseöverskottet, medan befolkningsökningen i Gislaved till övervägande del kan härledas till födelsenettet.

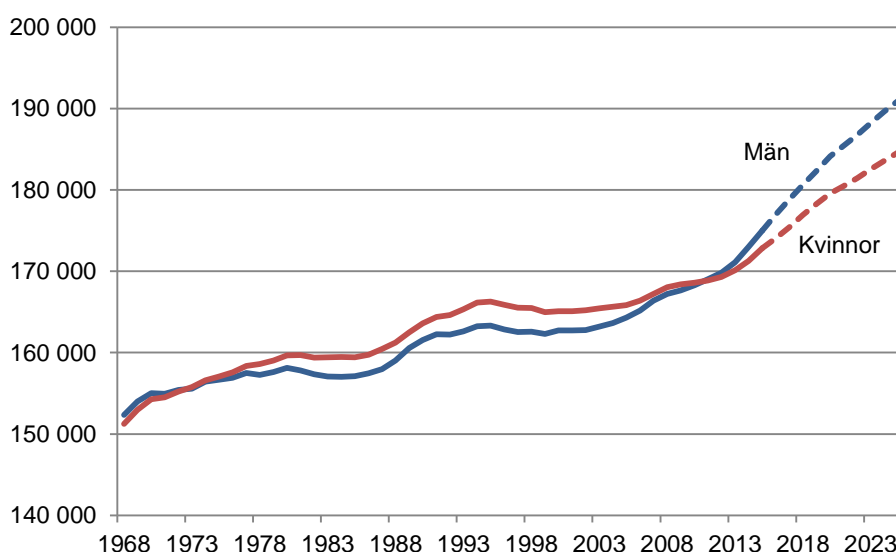
BEFOLKNINGSSAMMANSÄTTNING

Män och kvinnor

Antalet kvinnor i länet var under närmare fyra decennier, mellan år 1973 och 2011, fler än antalet män. Sedan år 2011 har dock antalet män ökat i en snabbare takt än antalet kvinnor och år 2015 var männen i länet, liksom i riket, något fler än kvinnorna.

Denna skillnad väntas öka ytterligare något under hela prognosperioden. År 2015 var männen omkring 1,3 procent fler än kvinnorna. År 2025 väntas detta antal ha ökat till 3,4 procent.

Diagram L **Antal män och kvinnor i befolkningen 1968–2015 samt prognos 2016–2025**



Yngre åldrar

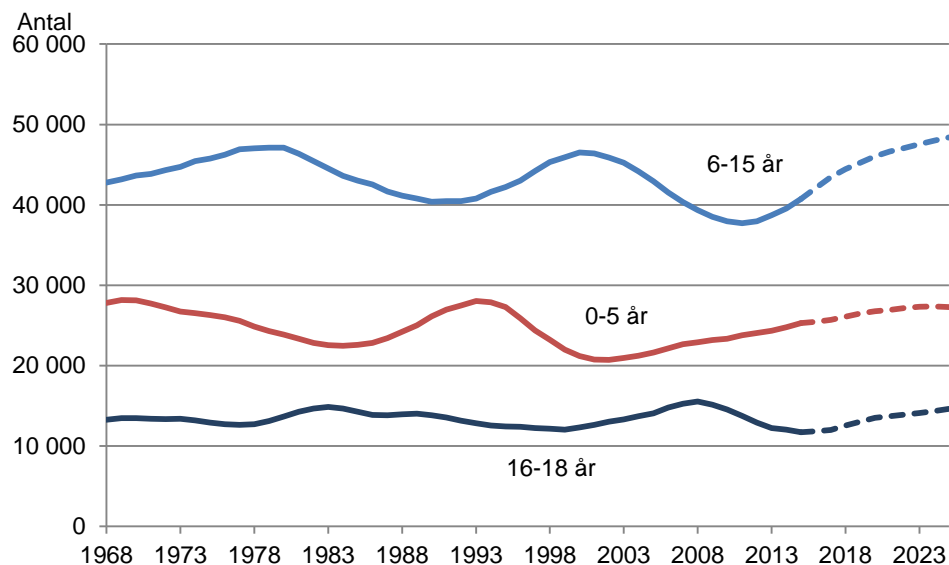
Åldersklasserna 0–5, 6–15 och 16–18 år

Antalet barn i förskoleåldern 0–5 år väntas öka relativt konstant under större delen av prognosperioden, från 25 290 barn år 2015 till omkring 27 250 år 2023. Mot slutet av prognosperioden väntas dock tillväxten av antalet barn i åldersgruppen avta för att istället plana ut omkring 2023 års nivå.

Framför allt påverkas åldersgruppens storlek av antalet barn som föds i länet. Detta antal är i sin tur en funktion av antalet kvinnor i barnafödande åldrar såväl som de genomsnittliga fruktsamhetstalen för regionen. Antalet kvinnor i åldrarna 25–35 år väntas exempelvis öka kraftigt till och med år 2020 för att därefter stadigt minska.

Därtill påverkas den inledande ökningen av antalet barn till viss del av en hög inflyttning under de kommande åren. När denna sedan avtar, samtidigt som de barn i åldern 0–5 år som nu flyttar till länet blir äldre, minskar åldersgruppen i storlek.

Diagram M **Folkmängd i yngre åldersklasser 1968–2015 samt prognos 2016–2025**



Antalet barn i grundskoleåldern (6–15 år) väntas öka under hela prognosperioden. Ökningen väntas vara som kraftigast fram till år 2017 och antalet barn väntas öka från 40 763 år 2015 till över 43 500 år 2017. Därefter avtar tillväxten något vilket får till följd att den genomsnittliga ökningen på omkring 1 400 barn per år under de första två åren minskar till omkring 550 barn per år under resterande delen av prognosperioden. Detta beror till viss del på en förväntat hög inflyttning under de första åren av prognosen som därefter väntas avta.

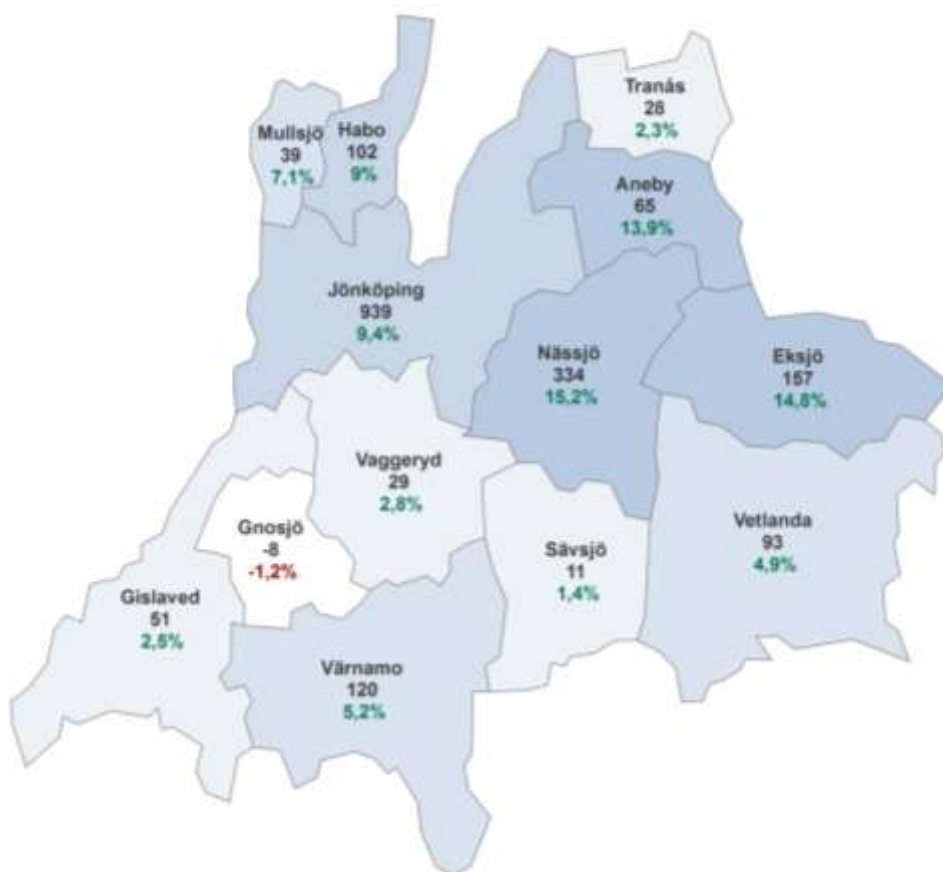
Antalet invånare i gymnasieåldern väntas öka konstant under hela prognosperioden, från 11 725 ungdomar år 2015 till omkring 14 600 år 2025. Detta skulle innebära en genomsnittlig ökning på strax under 300 personer per år. Till följd av variationer i åldersstrukturen väntas dock ökningen variera något från år till år.

Länets kommuner

Antalet barn i förskoleåldern 0–5 år väntas öka i samtliga kommuner utom Gnosjö under prognosperioden. Antalsmässigt följer förändringarna till stor del kommunernas relativa befolkningsstorlek, där Jönköping och Nässjö står för de största ökningarna med 939 respektive 334 barn.

Nässjö är också den kommun som väntas ha den procentuellt största tillväxten av 0–5-åringar med 15,2 procent. Även i Aneby och Eksjö väntas åldersgruppen växa förhållandevis kraftigt.

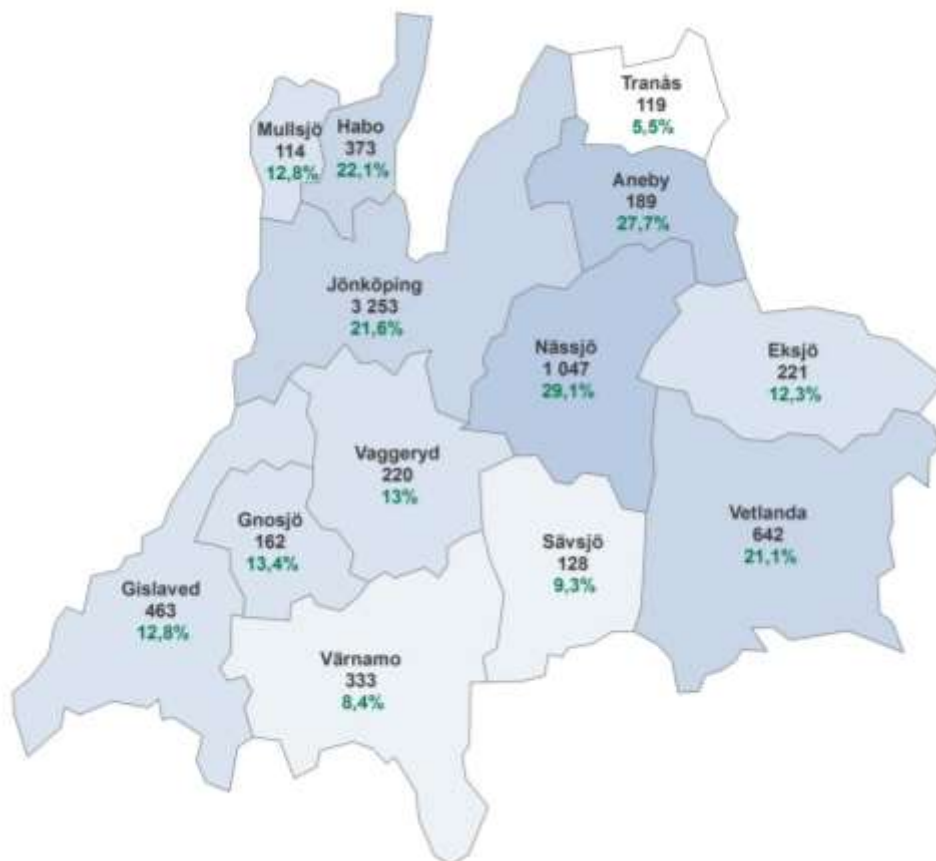
Karta 5 **Förändring av antal 0–5-åringar i länets kommuner 2015–2025**



Antalet barn i grundskoleåldern väntas öka i samtliga av länets kommuner. Även här är det Jönköping och Nässjö som står för de befolkningsmässigt största ökningarna, med 3 253 respektive 1 047 personer.

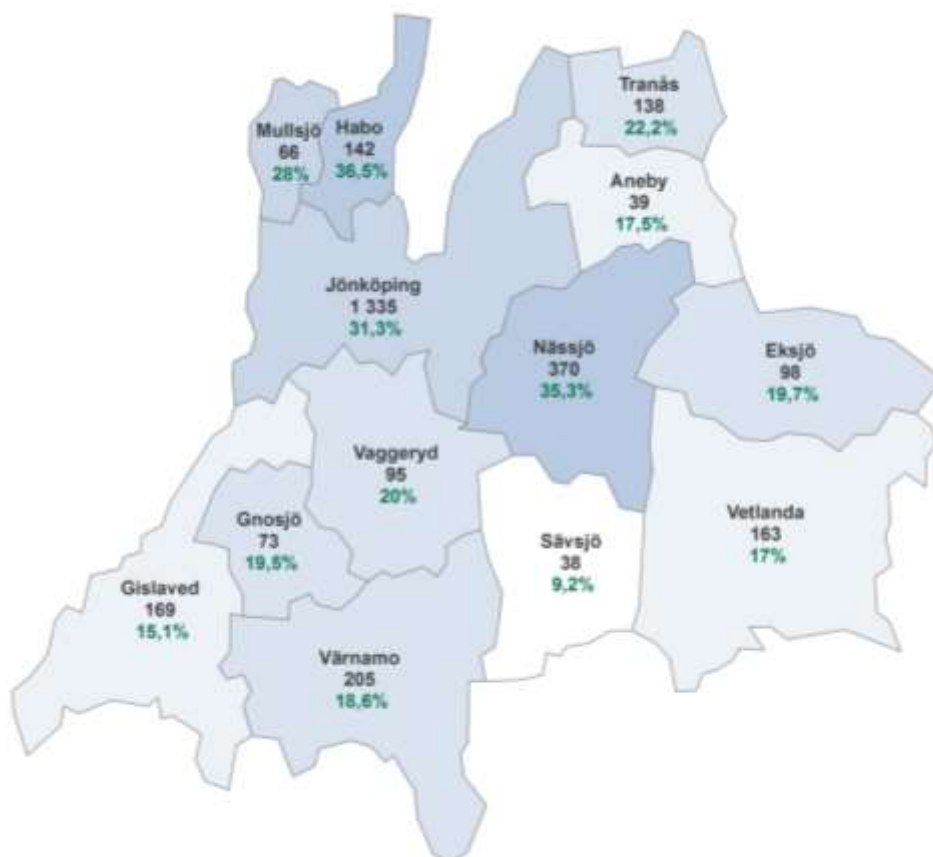
Även procentuellt väntas åldersgruppen växa kraftigt inom dessa två kommuner, 29,1 procent i Nässjö respektive 21,6 procent i Jönköping. Likaså väntas tillväxten inom åldersgruppen vara hög för Aneby (27,7 procent), Habo (22,1 procent) och Vetlanda (21,1 procent).

Karta 6 **Förändring av antal 6–15-åringar i länets kommuner 2015–2025**



Antalet invånare i gymnasieåldern, 16–18 år, väntas öka relativt kraftigt inom samtliga av länets kommuner. I Habo beräknas antalet 16–18-åringar öka med 142 personer, vilket skulle innebära en ökning med 36,5 procent. Även i Nässjö och Jönköping förutspås en hög tillväxt av antalet invånare i åldersgruppen, 35,3 respektive 31,3 procent. Svagast väntas tillväxten av antalet personer mellan 16 och 18 år vara i Sävsjö kommun, där åldersgruppen beräknas öka med 38 personer, motsvarande 9,2 procent.

Karta 7 **Förändring av antal 16–18-åringar i länets kommuner 2015–2025**



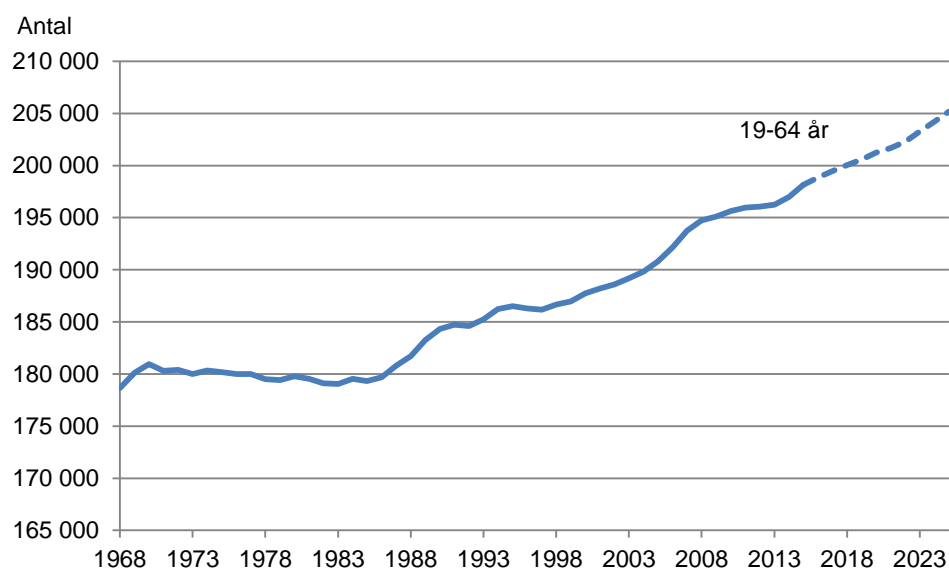
Förvärvsarbetande

Åldersklassen 19–64 år

Antalet invånare i förvärvsarbetande åldrar, 19–64 år, väntas enligt prognosen öka något under de kommande åren till följd av den ökade inflyttningen till länet. Från 198 139 invånare i åldersgruppen år 2015 väntas antalet passera 200 000 år 2017. Därefter avtar ökningen under några år, för att vända uppåt igen omkring år 2021. Detta skulle innebära att invånarantalet i åldersgruppen 19–64 år ökar till omkring 205 000 personer vid prognosperiodens slut år 2025.

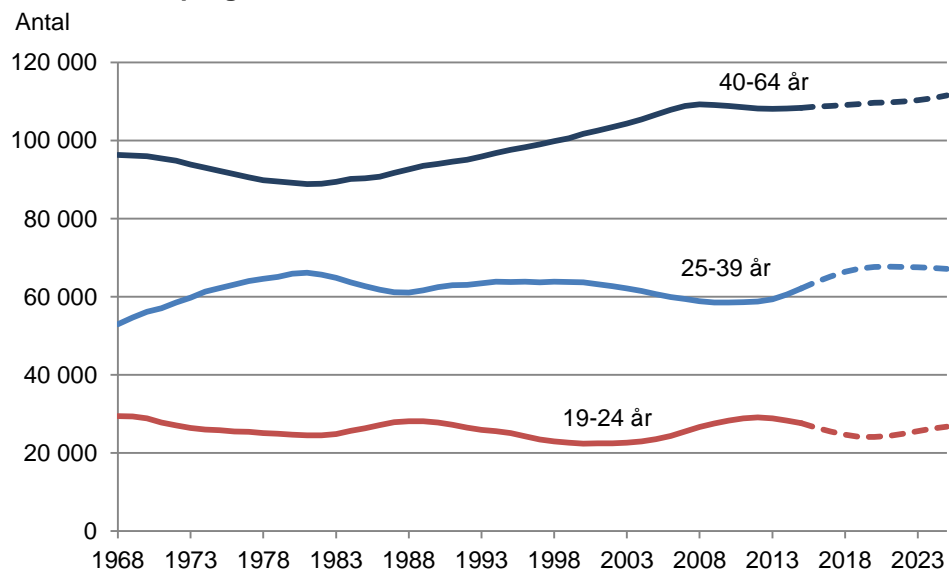
Andelen invånare i förvärvsarbetande åldrar utav folkmängden totalt uppgick år 2014 till 57,0 procent. Denna andel väntas minska konstant under prognosperioden för att år 2025 uppgå till 54,7 procent.

Diagram N **Folkmängd i förvärvsarbetande åldrar 19–64 år 1968–2015 samt prognos 2016–2025**



Det är framför allt gruppen 40–64 år som har stått för den stadiga uppgången i antalet förvärvsarbetande sedan mitten av 1980-talet. Under prognosperioden är det dock gruppen 25–39 år som väntas öka kraftigast, från 62 108 personer år 2015 till omkring 67 150 personer år 2025. Även gruppen 40–64 år väntas öka under perioden medan antalet 19–24-åringar istället väntas minska med lite drygt 900 personer till år 2025.

Diagram O **Folkmängd i förvärvsarbetande åldersklasser 1968–2015 samt prognos 2016–2025**

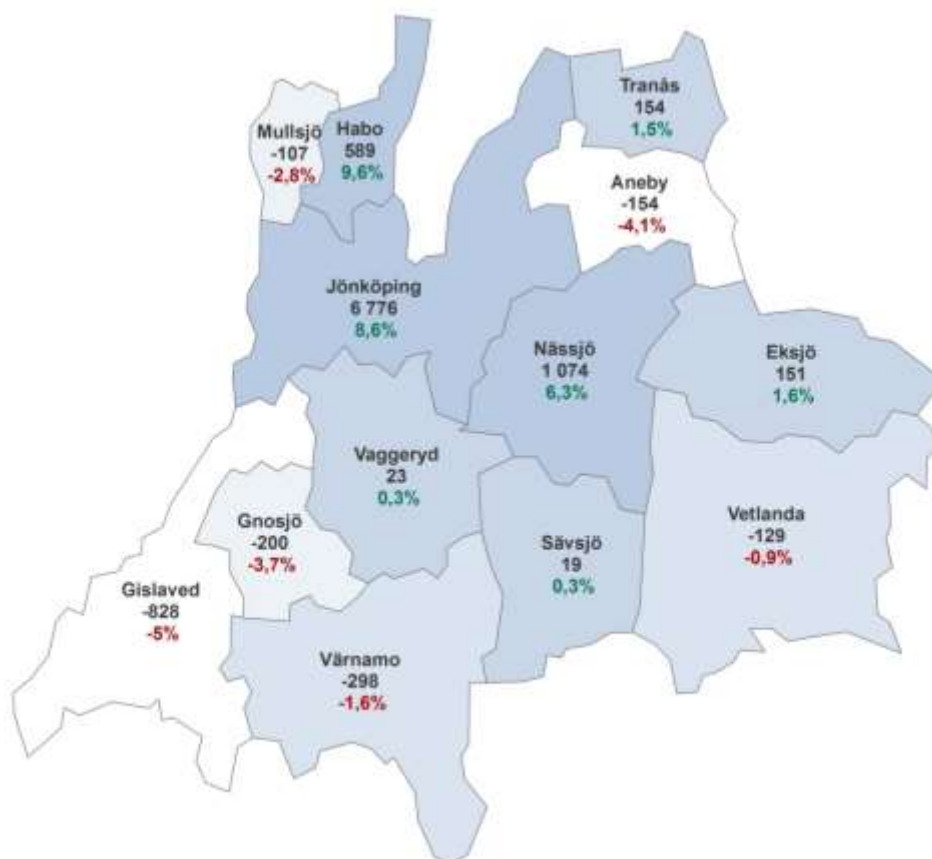


Länets kommuner

Antalet invånare i förvärvsarbetande åldrar, 19–64 år, väntas minska i ett flertal av länets kommuner under de kommande tio åren. Kraftigast väntast minskningen vara i Gislaveds kommun där antalet 19–64-åringar väntas sjunka med 828 personer, motsvarande 5,0 procent. Även i Aneby, Gnosjö, Mullsjö, Värnamo och Vetlanda väntas den kommande tioårsperioden innebära en minskning av åldersgruppen.

Den procentuellt sett kraftigaste ökningen står istället Habo för, med 9,6 procent. Även i Jönköping och Nässjö väntas åldersgruppen växa, med 8,6 respektive 6,3 procent.

Karta 8 **Förändring av antal 19–64-åringar i länets kommuner 2015–2025**

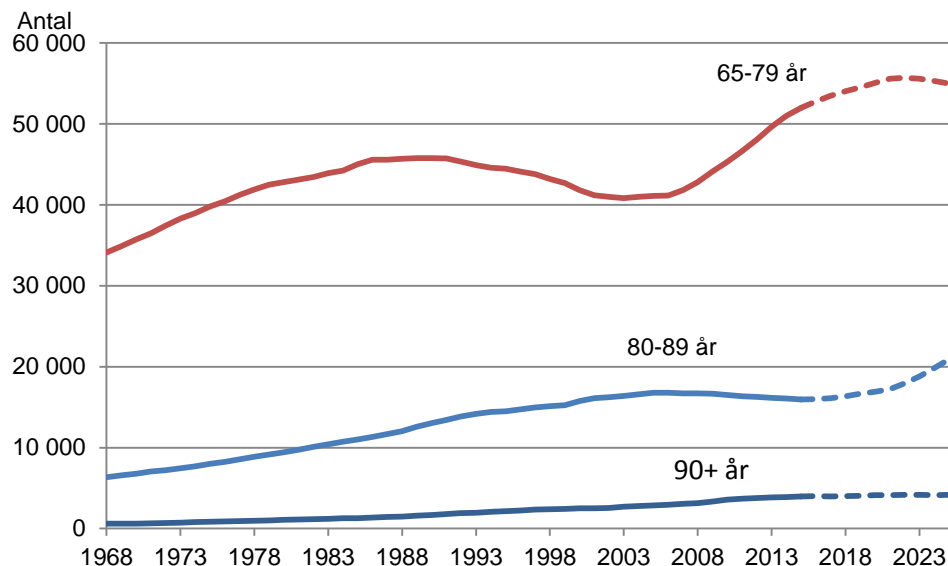


Äldre åldrar

Åldersklasserna 65–79 och 80+ år

Antalet länsinvånare i åldrarna 65–79 år väntas öka från 51 994 personer år 2015 till omkring 55 650 år 2021. Därefter väntas antalet minska under några år för att vid slutet av prognosperioden uppgå till omkring 55 000 personer.

Diagram P **Folkmängd i äldre åldersklasser 1968–2015 samt prognos 2016–2025**



Åldersgruppen 80-89 år väntas istället öka i storlek under hela prognosperioden, från 15 973 invånare år 2015 till omkring 20 900 år 2025. Ökningen är något långsammare inledningsvis, för att accelerera i början av 2020-talet. Sammantaget skulle detta innebära en ökning av antalet invånare 80–89 år med över 30 procent under de kommande tio åren.

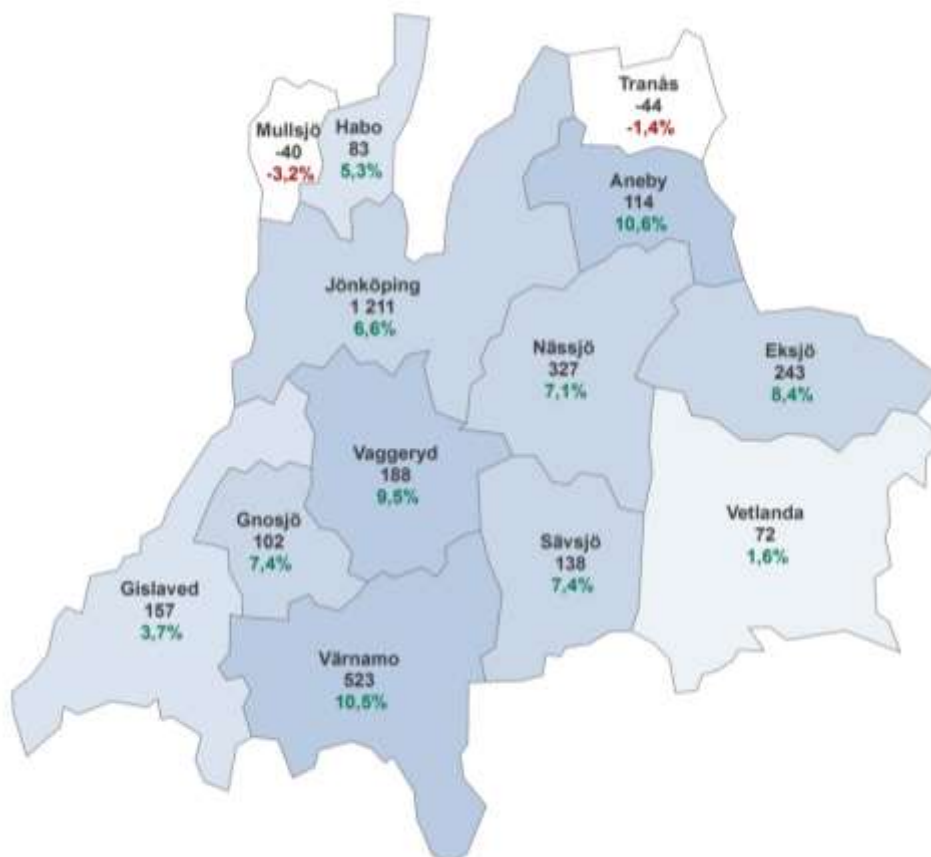
Även den äldsta delen av befolkningen, 90 år och äldre, väntas öka i storlek under prognosperioden. Från 3 953 personer år 2015 till omkring 4 200 år 2025. Detta skulle, sett över hela perioden, innebära en ökning på cirka 5,7 procent.

Länets kommuner

Antalet 65–79-åringar i Mullsjö och Tranås väntas minska med 3,2 respektive 1,4 procent under prognosperioden. I övriga 11 av länets kommuner väntas åldersgruppen i stället öka något. Kraftigast väntas ökningen vara i Aneby och Värnamo, där antalet 65–79-åringar väntas öka med 114 respektive 523 personer, motsvarande ökning på 10,6 samt 10,5 procent.

Karta 9

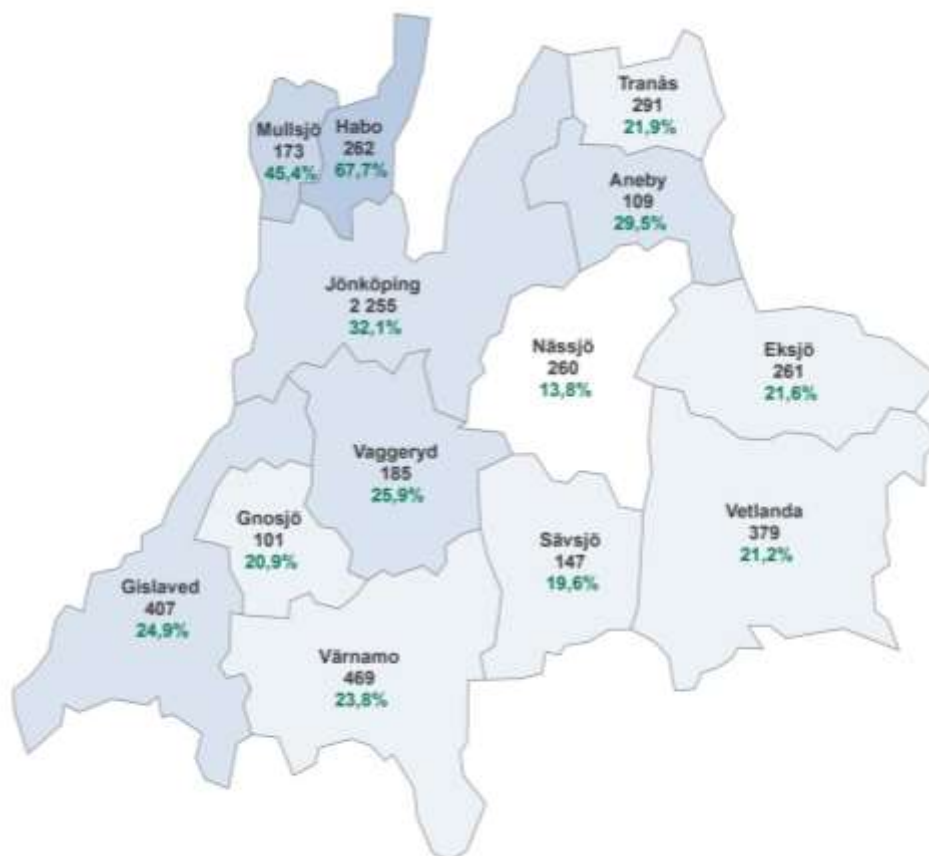
Förändring av antal 65–79-åringar i länets kommuner 2015–2025



Invånare 80 år och äldre är den åldersgrupp som väntas öka kraftigast under den kommande tioårsperioden. Störst väntas ökningen vara i Habo kommun där antalet beräknas öka med 67,7 procent, motsvarande 262 personer. Även Mullsjö väntas uppleva en kraftig ökning av den äldsta delen av befolkningen och åldersgruppen väntas här öka med 45,4 procent. Även i Nässjö, som är den kommun där tillväxten av åldersgruppen väntas vara svagast, beräknas antalet öka med 13,8 procent.

Karta 10

Förändring av antal 80+-åringar i länets kommuner 2015–2025



Åldersstruktur

Diagrammen nedan ger en övergripande bild av hur åldersstrukturen i länet väntas förändras under den kommande 10-årsperioden. I 2015 års åldersstruktur utmärker sig tre toppar centrerade kring åldrarna 24, 50 och 67 år. Lite förenklat kan dessa sägas representera de stora födelsekullarna födda under 1940-talet, deras barn födda under 1960-talet och deras barnbarn födda under 1990-talet.

I den prognostiserade åldersstrukturen för år 2025 kvarstår dessa toppar, förskjutna tio år framåt i tiden. Samtidigt framträder ytterligare en tydlig sådan topp kring 15 års ålder vilket till stor del är ett resultat av ett beräknat högt flyttnetto i åldrarna 0–5 år under de närmaste åren.

Diagram Q **Åldersklassernas förändring 2016–2025**

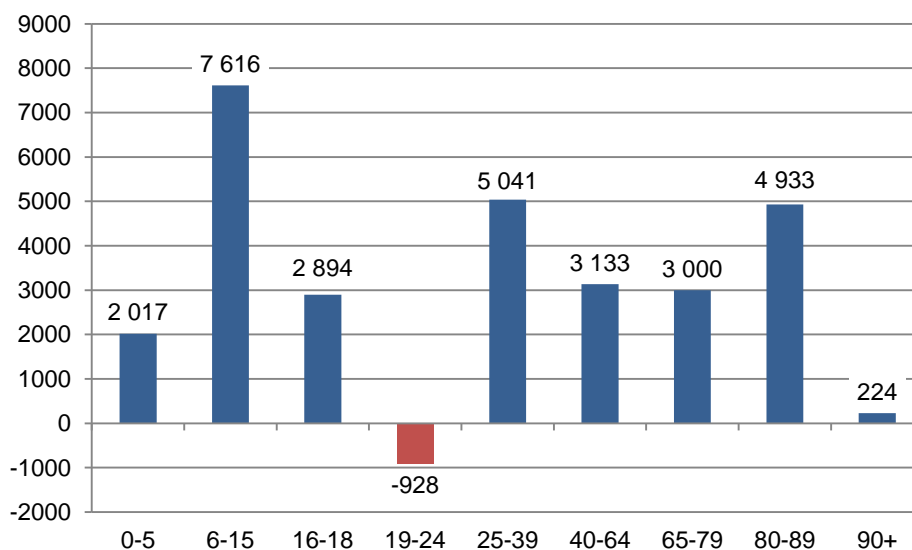
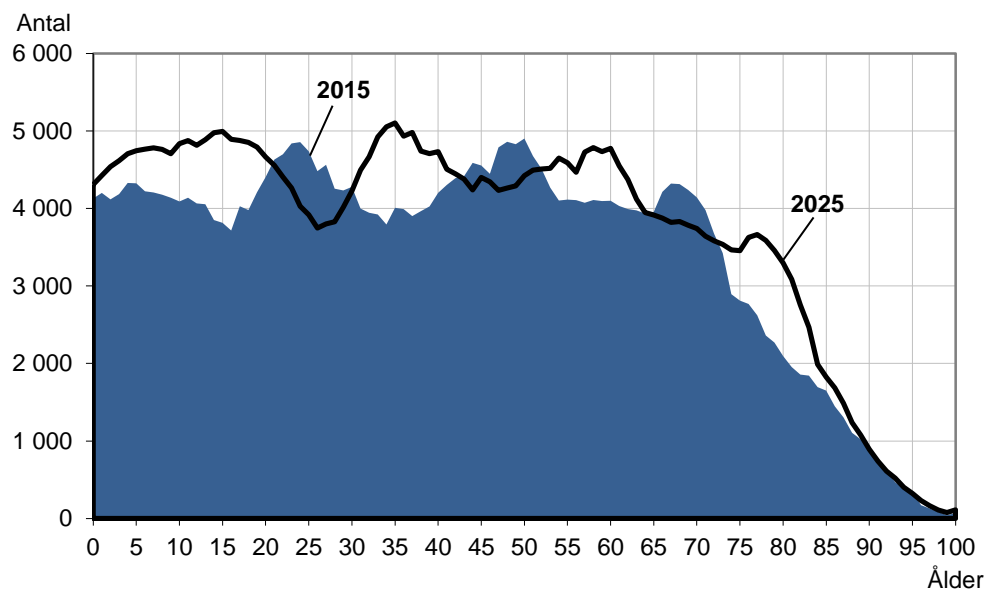


Diagram R **Åldersstruktur Jönköpings län 2025 i jämförelse med 2015**



Försörjningskvot

Totalt väntas antalet invånare yngre än 20 år samt äldre än 64 år öka med lite drygt 21 300 personer från år 2015 till år 2025, från 153 908 till omkring 175 250. År 2015 utgjorde dessa båda åldersgrupper 44,2 procent av befolkningen totalt. Denna andel väntas under de kommande tio åren öka till omkring 46,6 procent. Detta får således till följd att andelen invånare i förvärvsarbetande åldrar 20–64 år väntas minska under perioden.

Att andelen invånare i förvärvsarbetande åldrar minskar samtidigt som andelen yngre och äldre ökar leder till en ökad försörjningskvot. Försörjningskvoten visar andelen av befolkningen som är yngre än 20 år och äldre än 64 år (icke förvärvsarbetande åldrar) i förhållande till andelen av befolkningen som är 20–64 år (förvärvsarbetande åldrar). Teoretiskt motsvarar detta hur många varje person i arbetsför ålder behöver försörja. År 2015 hade länet en försörjningskvot på 79, vilket innebär att det går 79 personer i icke förvärvsarbetande åldrar per 100 personer i förvärvsarbetande åldrar. År 2025 väntas kvoten ha ökat till 87.

Diagram S **Folkmängd i förvärvsarbetande åldrar respektive icke förvärvsarbetande åldrar 1968–2015 samt prognos 2016–2025**

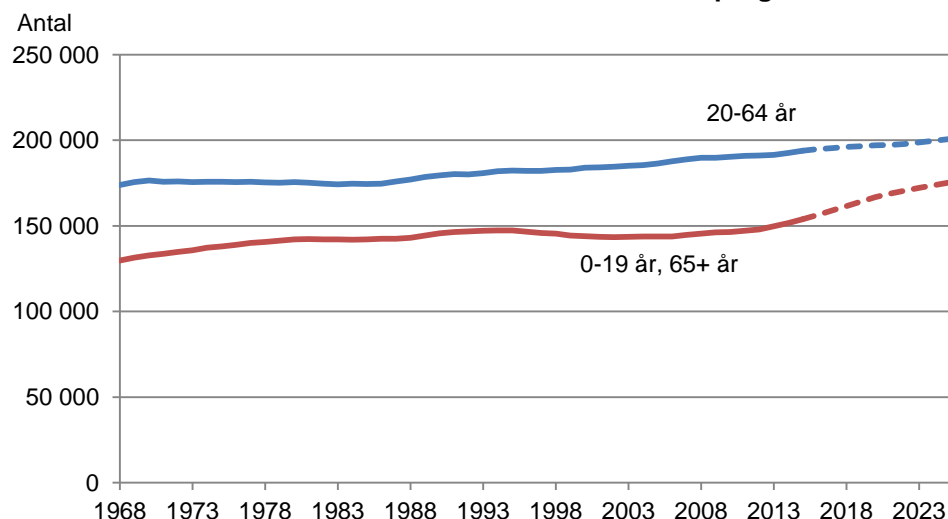
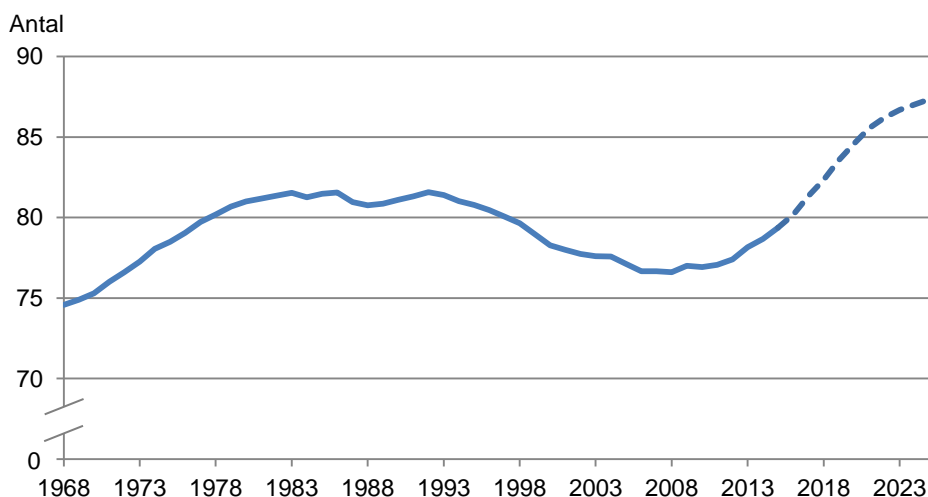


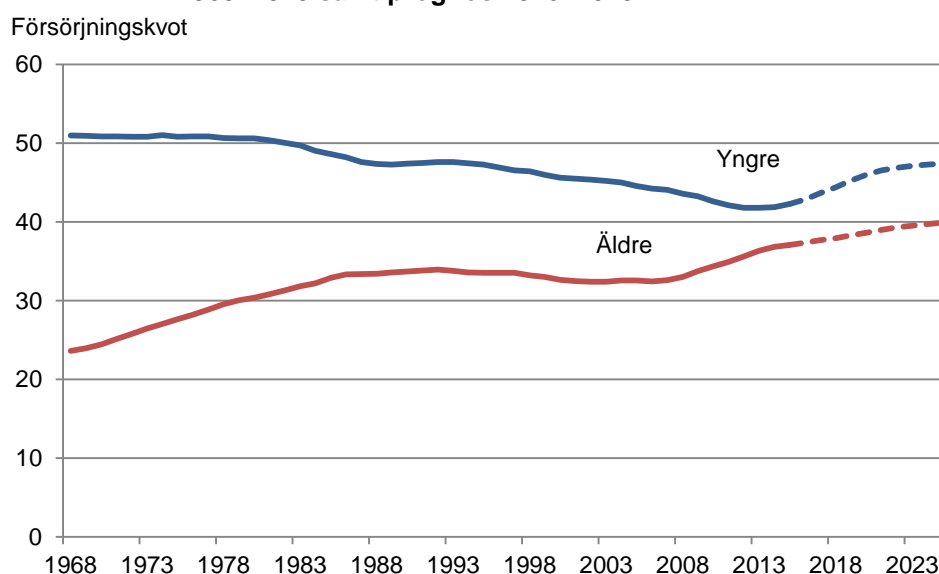
Diagram T **Försörjningskvot Jönköpings län 1968–2015 samt prognos 2016–2025**



Under slutet av 1960-talet stod den yngre delen av befolkningen, 0–19 år, för den övervägande delen av försörjningskvoten. År 1968 gick det exempelvis 51 personer 0–19 år per 100 invånare i förvärvsarbetande åldrar, att jämföra med knappt 24 personer i åldersgruppen 65 år och äldre. Sedan dess har andelen yngre successivt minskat, medan andelen äldre stadigt ökat. År 2015 hade den del av försörjningskvoten som härrör från den yngre delen av befolkningen minskat till 42 medan andelen härrörande från den äldre befolkningsgruppen ökat till 37.

Under prognosperioden väntas såväl andelen yngre som äldre öka i förhållande till antalet invånare i förvärvsarbetande åldrar, vilket får till följd att försörjningskvoten bland 0–19-åringarna väntas öka till strax över 47 medan kvoten för personer 65 år och äldre beräknas öka till omkring 40.

Diagram U **Försörjningskvot fördelat på åldersgrupper Jönköpings län 1968–2015 samt prognos 2016–2025**

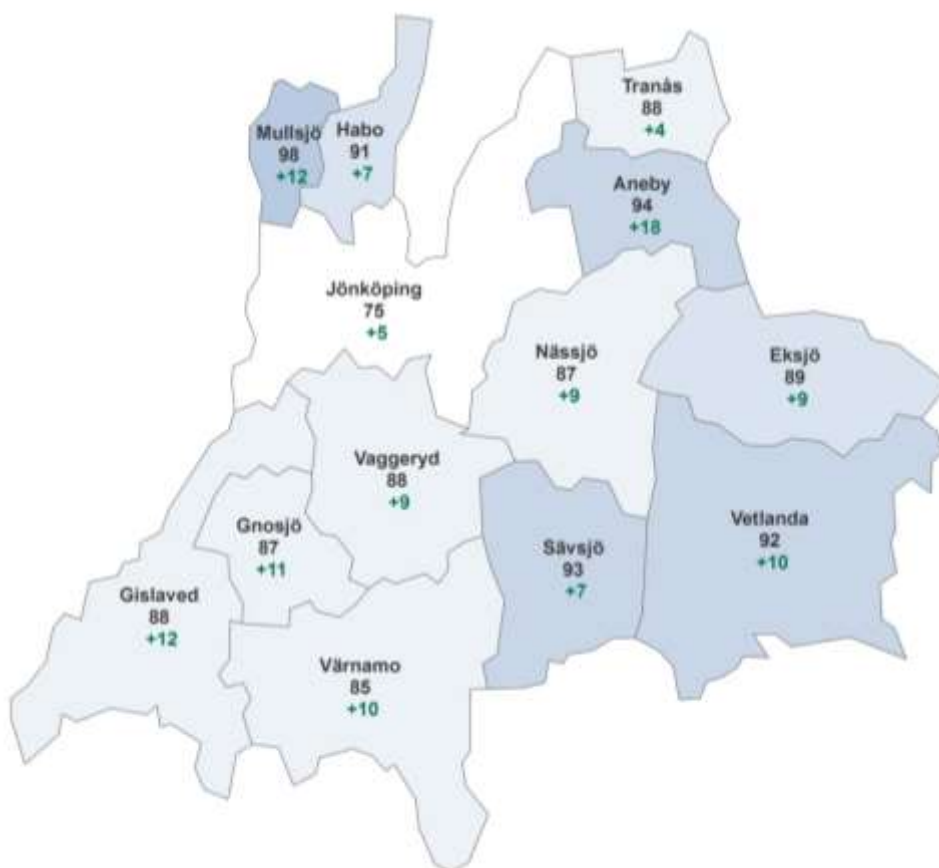


Länets kommuner

Försörjningskvoten väntas öka inom länets samtliga tretton kommuner under den kommande tioårsperioden. År 2015 var försörjningskvoten högst i Mullsjö och Sävsjö, båda med kvoter på 86. Vid prognosperiodens slut år 2025 beräknas Mullsjö ha den högsta kvoten med 98, följt av Aneby med 94, Sävsjö med 93 och Vetlanda med 92. Aneby är också den kommun där försörjningskvoten väntas öka kraftigast, från 76 till 94 över den kommande tioårsperioden. Jönköping är den kommun som väntas ha den lägsta försörjningskvoten med 75, en ökning från 70 år 2015.

Karta 11

Försörjningskvot i länets kommuner 2025 samt förändring 2015–2025



UTMANINGAR FÖR FRAMTIDEN

Den prognostiserade befolkningsutvecklingen under de kommande tio åren ställer Jönköpings län och dess kommuner inför en rad utmaningar. Samtidigt som en hög befolkningstillväxt får anses positiv, så till vida att den speglar en attraktiv region där människor vill bo, arbeta och studera, ställer en växande befolkning även ökade krav på den kommunala och regionala servicen, såsom exempelvis bostadsförsörjning, sjukvård, skolplanering och äldreomsorg. Efterfrågan på dessa tjänster är till stor del beroende av den demografiska sammansättningen i regionen, och i takt med att åldersstrukturen förändras ställer det krav på att samhällsplaneringen anpassas till de nya förutsättningarna.

Inom de yngre åldersgrupperna innebär förväntade ökning av folkmängden såväl krav på utbyggnad av lokaler som ett ökat behov av personal. Grovt räknat skulle den prognostiserade utvecklingen innebära ett ökat behov på omkring 135 förskoleavdelningar, 305 grundskoleklasser och 115 gymnasieklasser fram till år 2025.²

Likaså beräknas antalet äldre att öka kraftigt under de kommande tio åren, vilket påverkar behovet av vård och omsorg i länet. Redan i dagsläget utgör kostnader för hälso- och sjukvård och vård och omsorg för personer över 65 år omkring en fjärdedel av landstingens, regionernas och kommunernas totala bruttokostnader. I och med att den stora gruppen 40-talister under prognosperioden passerar 80 års ålder, väntas antalet invånare 80–89 år öka med över 30 procent fram till år 2025. Detta innebär rimligen ett ökat behov av vård och omsorg, såväl i ordinärt som i särskilt boende, och därmed ett ökat kostnadstryck för att bibehålla kvaliteten i verksamheterna. Detsamma väntas gälla sjukvårdskostnaderna i länet som, i samband med att antalet invånare i de mest vård- och omsorgskrävande åldrarna blir större, också beräknas öka.

Att stora åldersgrupper under prognosperioden väntas lämna de arbetsföra åldrarna (20–64 år) leder också till ett generationsskifte på arbetsmarknaden då dessa ska ersättas av yngre personer. Samtidigt som antalet barn och äldre beräknas öka kraftigt under prognosperioden väntas befolkningen i arbetsför ålder minska i andel av den totala folkmängden. Sammantaget innebär utvecklingen att försörjningskvoten i länet väntas öka, vilket innebär en ökad försörjningsbörda för den förvärvsarbetande delen av befolkningen, något som ställer ökade krav på en upprätthållen förvärvsfrekvens och ett kostnadseffektivt användande av de kommunala och regionala resurserna. Fortsatt hög utrikes inflyttning väntas visserligen dämpa uppgången i försörjningskvoten något, men innebär samtidigt utmaningar för det framtida integrationsarbetet.

Slutligen är det viktigt att påpeka att prognosen präglas av en hög osäkerhet, inte minst med tanke på det stora antalet människor som under det senaste året har sökt asyl i landet, något som ställer krav på omställningsförmåga och flexibilitet om prognosen avviker från det faktiska utfallet.

² Utgångspunkten är att det i genomsnitt är 15 barn per förskoleavdelning och 25 barn per skol-klass. En förskola har vanligtvis 4–8 avdelningar, dvs. 60–120 barn. När det gäller skolor är det svårare att säga något generellt hur många skolklasser en skola består av, där styr antalet elever.

BILAGA

Tabell B1 **Folkmängd i Jönköpings län fördelat på åldersgrupper 2015 samt prognos 2016–2025**

Ålder	2015	2016	2017	2018	2019	2020	2021	2022	2023	2024	2025
0	4 130	4 052	4 177	4 295	4 364	4 414	4 427	4 412	4 385	4 345	4 302
1-5	21 160	21 424	21 536	21 806	22 128	22 352	22 509	22 777	22 952	23 022	23 005
6	4 222	4 418	4 509	4 482	4 485	4 624	4 619	4 537	4 631	4 712	4 761
7-15	36 541	37 696	38 941	39 957	40 773	41 425	42 033	42 545	42 906	43 271	43 618
16-18	11 725	11 859	11 988	12 574	13 038	13 529	13 707	13 918	14 094	14 368	14 619
19	4 210	4 027	4 143	3 978	4 164	4 277	4 505	4 579	4 690	4 683	4 790
20-24	23 435	22 412	21 304	20 634	19 937	19 756	19 807	20 274	20 828	21 482	21 895
25-39	62 108	63 738	65 148	66 361	67 121	67 549	67 641	67 512	67 443	67 275	67 039
40-59	88 350	88 585	88 768	88 976	89 262	89 615	89 690	89 795	89 788	89 718	89 706
60-64	20 036	20 082	20 112	20 106	20 102	20 066	20 027	20 138	20 524	21 045	21 762
65-79	51 994	52 759	53 498	54 040	54 526	55 078	55 574	55 674	55 577	55 308	54 979
80-84	9 445	9 504	9 555	9 859	10 222	10 515	10 758	11 378	12 008	12 770	13 594
85-89	6 528	6 502	6 557	6 489	6 429	6 385	6 464	6 541	6 793	7 078	7 309
90-94	3 118	3 116	3 088	3 086	3 110	3 150	3 156	3 197	3 175	3 160	3 164
95-w	835	882	899	932	938	962	971	965	976	989	1 013
Summa	347 837	351 055	354 223	357 575	360 601	363 695	365 889	368 241	370 771	373 226	375 557

Tabell B2 **Befolkningsförändringar i Jönköpings län 2015 samt prognos 2016–2025**

	2015	2016	2017	2018	2019	2020	2021	2022	2023	2024	2025
Inflyttning	13 546	13 868	14 204	14 206	13 770	13 543	12 429	12 512	12 561	12 617	12 639
Utflyttning	10 721	11 186	11 697	11 629	11 596	11 353	11 156	11 058	10 887	10 961	11 042
Flyttnetto	2 825	2 682	2 508	2 577	2 174	2 190	1 273	1 455	1 674	1 657	1 597
Födda	4 083	4 005	4 127	4 238	4 314	4 368	4 389	4 372	4 344	4 303	4 260
Döda	3 392	3 469	3 466	3 464	3 462	3 464	3 468	3 475	3 488	3 505	3 527
Födelsenetto	691	536	661	774	853	903	921	897	856	798	733
Folkmängd	347 837	351 055	354 223	357 575	360 601	363 695	365 889	368 241	370 771	373 226	375 557
Folkökning	3 575	3 218	3 168	3 352	3 026	3 094	2 194	2 352	2 530	2 455	2 331

Tabell B3 **Antal invånare 65 år och äldre i Jönköpings län 2015 samt prognos 2016–2025**

Ålder	2015	2016	2017	2018	2019	2020	2021	2022	2023	2024	2025
65-69	21 046	20 524	19 993	19 491	19 156	19 154	19 191	19 224	19 229	19 246	19 223
70-74	18 116	19 139	19 703	20 046	20 013	19 618	19 145	18 676	18 236	17 949	17 967
75-79	12 832	13 096	13 802	14 503	15 357	16 305	17 238	17 774	18 112	18 114	17 790
80-84	9 445	9 504	9 555	9 859	10 222	10 515	10 758	11 378	12 008	12 770	13 594
85-89	6 528	6 502	6 557	6 489	6 429	6 385	6 464	6 541	6 793	7 078	7 309
90-94	3 118	3 116	3 088	3 086	3 110	3 150	3 156	3 197	3 175	3 160	3 164
95-w	835	882	899	932	938	962	971	965	976	989	1 013
Summa	71 920	72 764	73 596	74 406	75 225	76 090	76 924	77 754	78 529	79 305	80 060

Tabell B4

Antal invånare och försörjningskvot i Jönköpings län 2015 samt prognos 2025

Kommun	Antal invånare		Procentuell förändring	Försörjningskvot	
	2015	2025		2015	2025
Aneby	6 537	6 899	5,5	76	94
Eksjö	16 790	17 921	6,7	80	89
Gislaved	29 272	29 691	1,4	76	88
Gnosjö	9 514	9 744	2,4	76	87
Habo	11 314	12 865	13,7	84	91
Jönköping	133 310	149 079	11,8	70	75
Mullsjö	7 157	7 402	3,4	86	98
Nässjö	30 451	33 864	11,2	78	87
Sävsjö	11 228	11 708	4,3	86	93
Tranås	18 546	19 232	3,7	84	88
Vaggeryd	13 372	14 112	5,5	79	88
Vetlanda	26 873	28 094	4,5	82	92
Värnamo	33 473	34 823	4,0	75	85
Länet	347 837	375 434	7,9	76	83