

Flyttningar Jönköpings län 2023

Folkmängden respektive år grundas på in- och utflyttning samt antalet födda och döda.

Denna rapport fokuserar på flyttnetton, d.v.s. skillnaden mellan in- och utflyttning ur ett antal aspekter för länet och kommunerna under 2023.

Kort sammanfattning

De största flyttrörelserna sker i åldern 18-35 år med en peak i 20-årsåldern.

Totalt har länet ett negativt flyttnetto (-386).

Länet har ett positivt flyttnetto från utlandet (362).

Länet har ett negativt inrikes flyttnetto (-748).

Störst inrikes tapp i åldern 18-30 för båda könen.

Nettoutflyttningen är störst till Halland och Skåne.

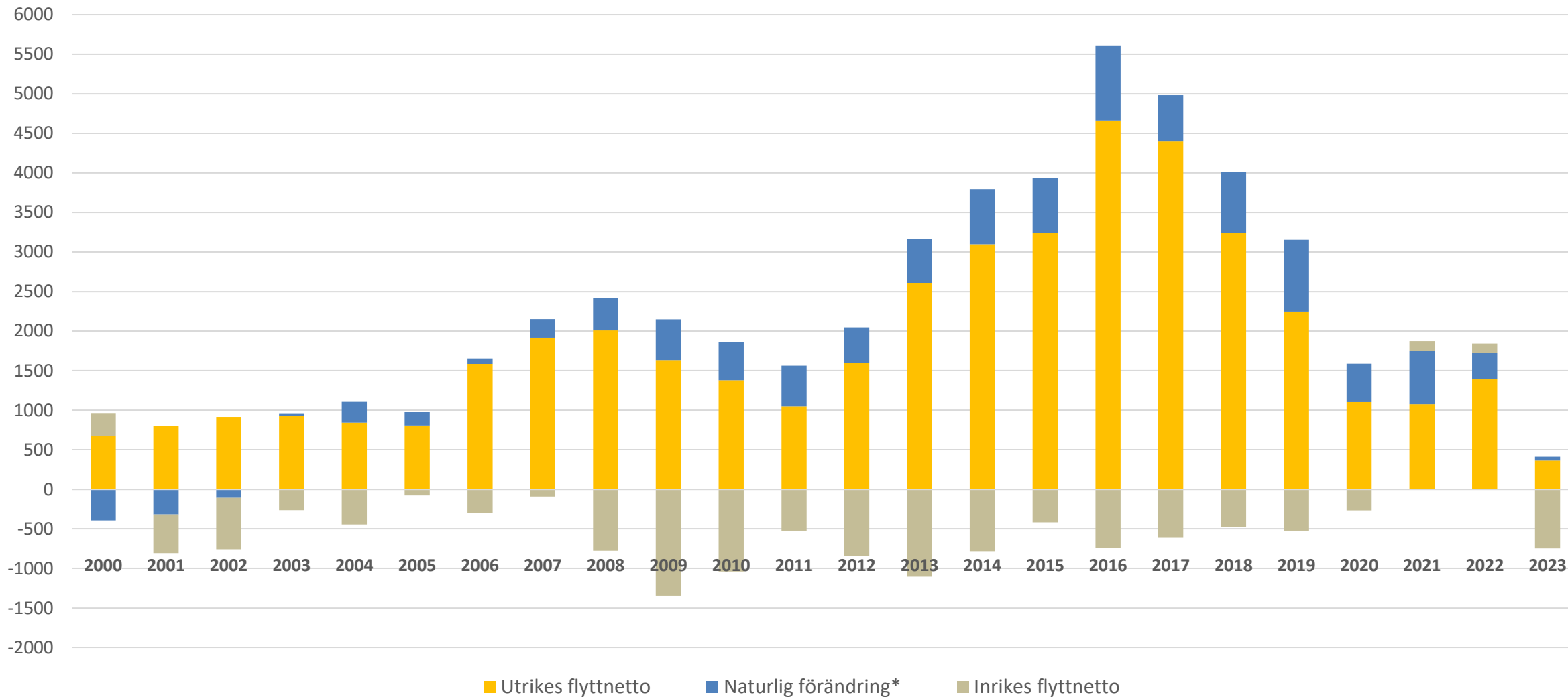
Nettoinflyttningen är störst från Södermanland och Västernorrland.

Flest som flyttar är sysselsatta eller studerande

Störst positivt inrikes flyttnetto bland högutbildade återfinns inom Lantbruk, trädgård och skog samt Humaniora för män och inom Lantbruk, trädgård och skog samt Hälsa- och sjukvård för kvinnor.

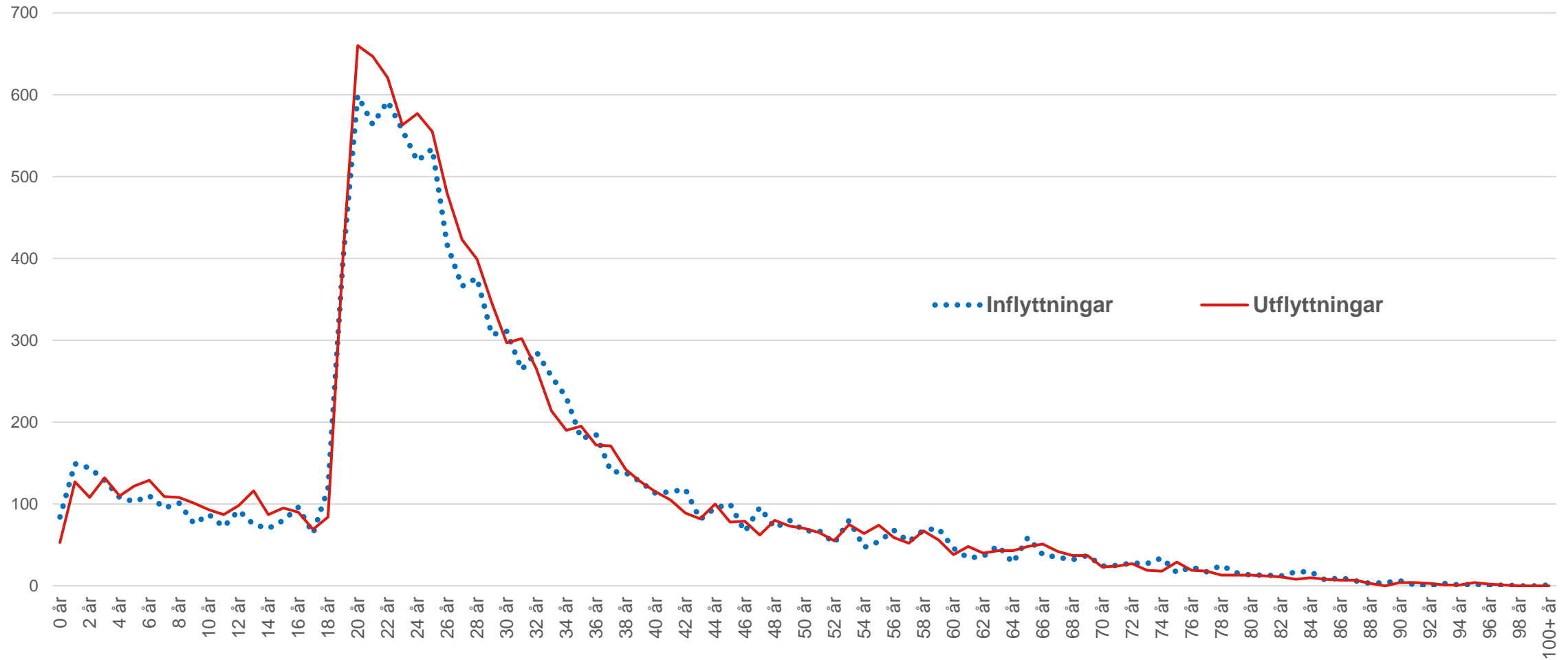
Kommunernas flyttnetton skiljer något mellan inrikes flytt till och från andra län och mellan kommuner inom länet.

Befolkningförändringens komponenter i Jönköpings län 2000-2023

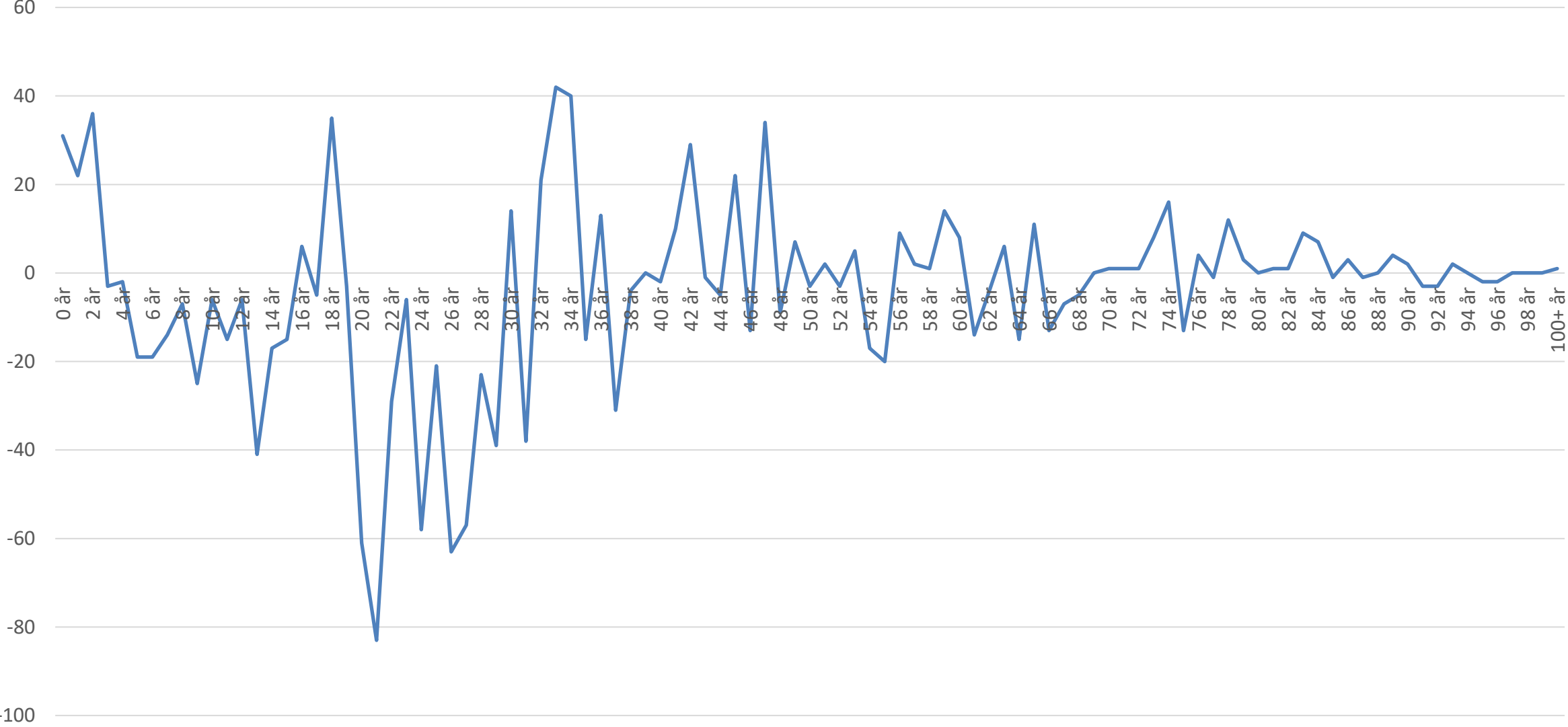


Ålder

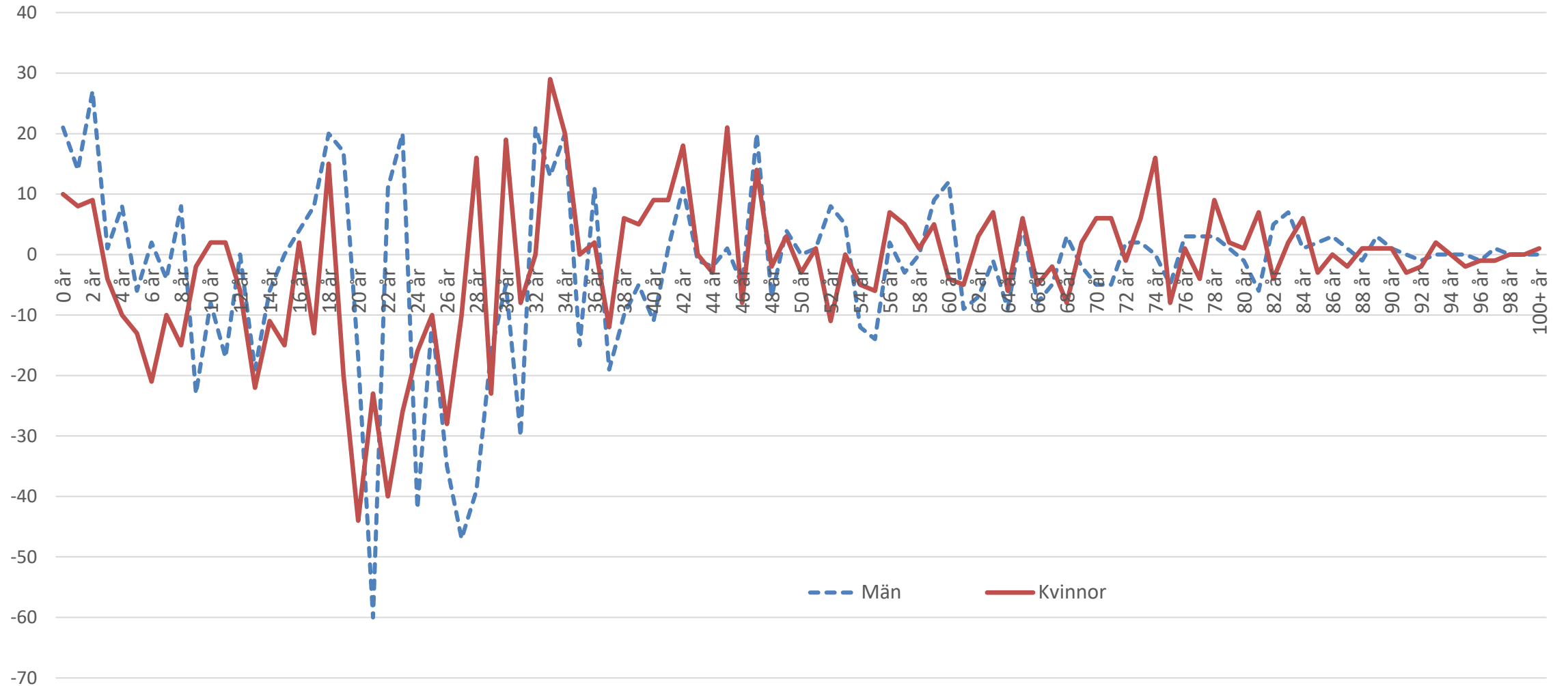
Total in- och utflyttning efter ålder. Jönköpings län 2023



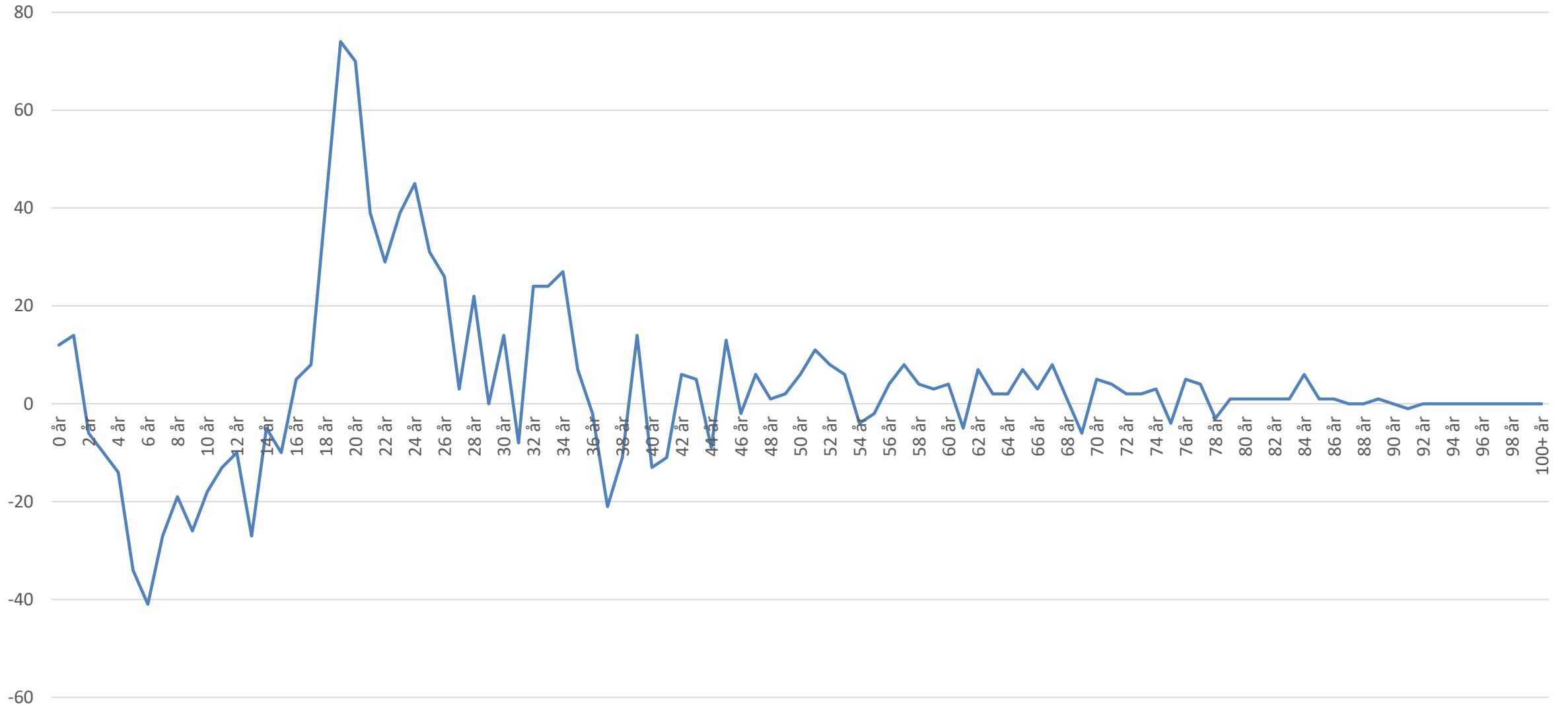
Totalt flyttnetto efter ålder. Jönköpings län 2023



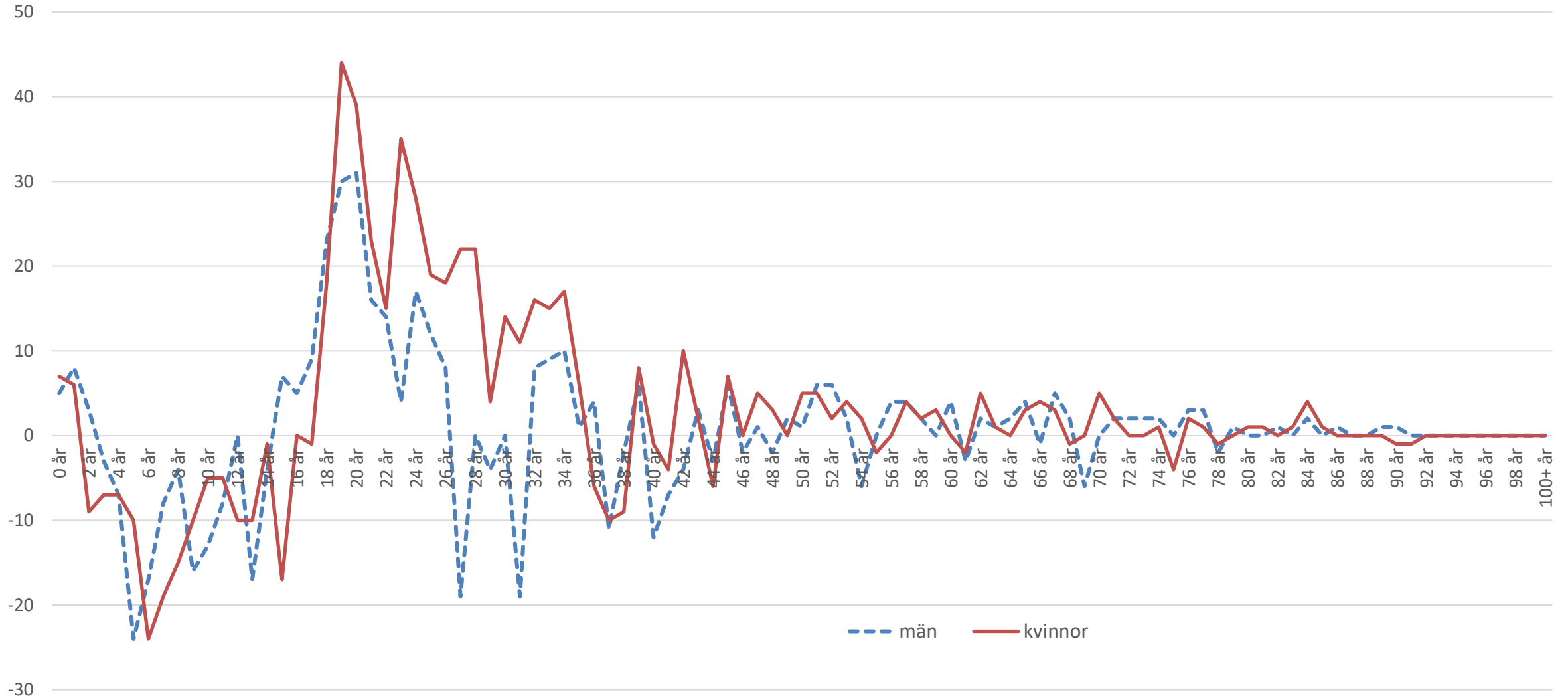
Totalt flyttnetto efter ålder och kön. Jönköpings län 2023



Utrikes flyttnetto efter ålder. Jönköpings län 2023

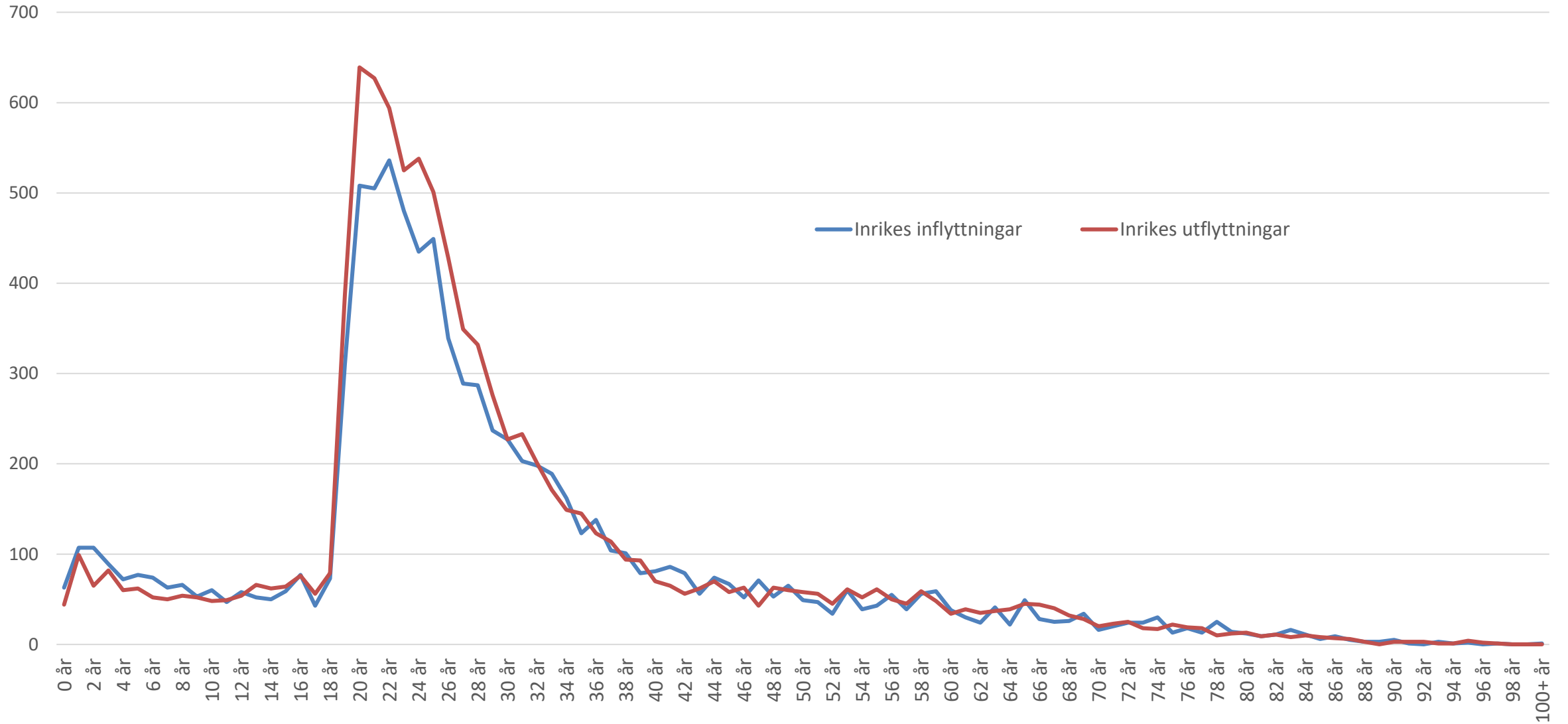


Utrikes flyttnetto efter ålder och kön. Jönköpings län 2023

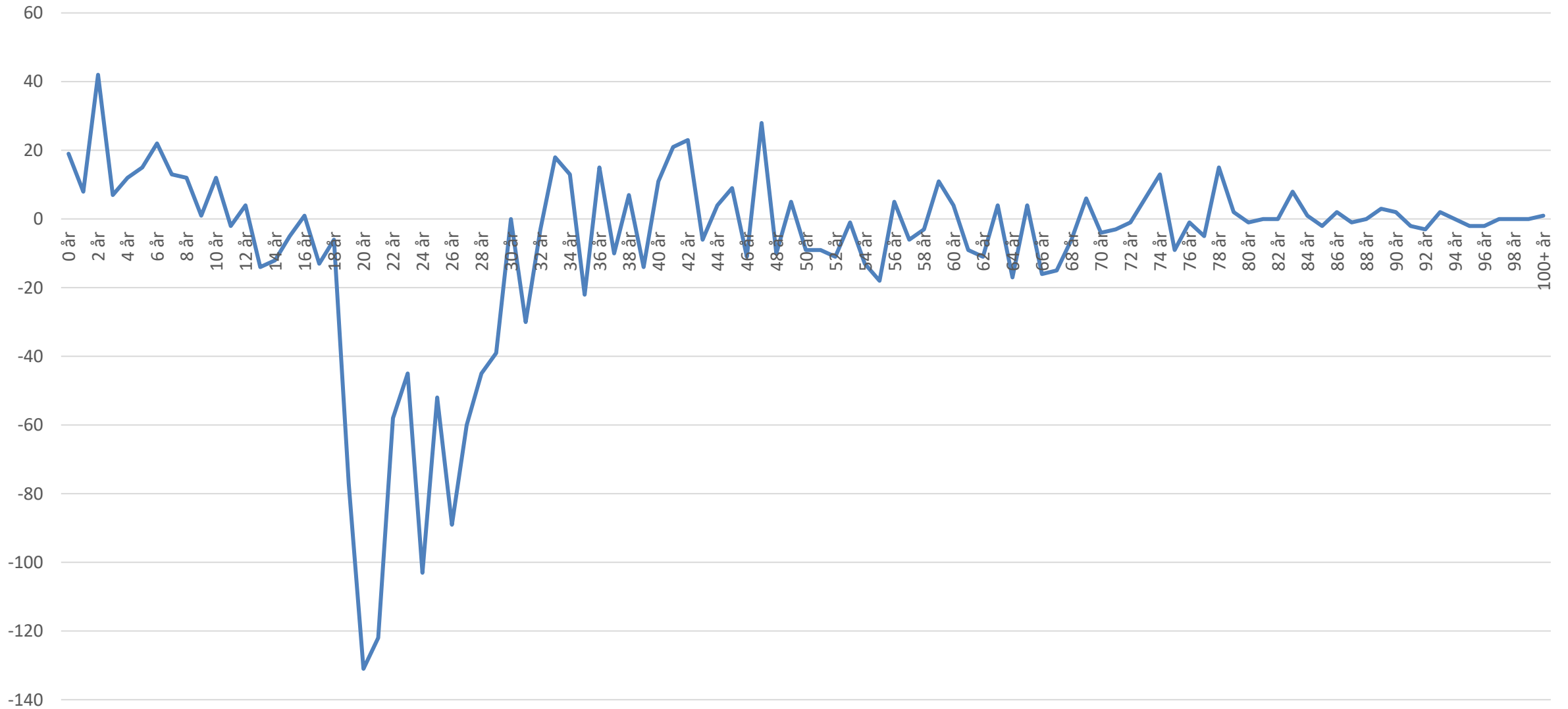


Inrikes flyttningar

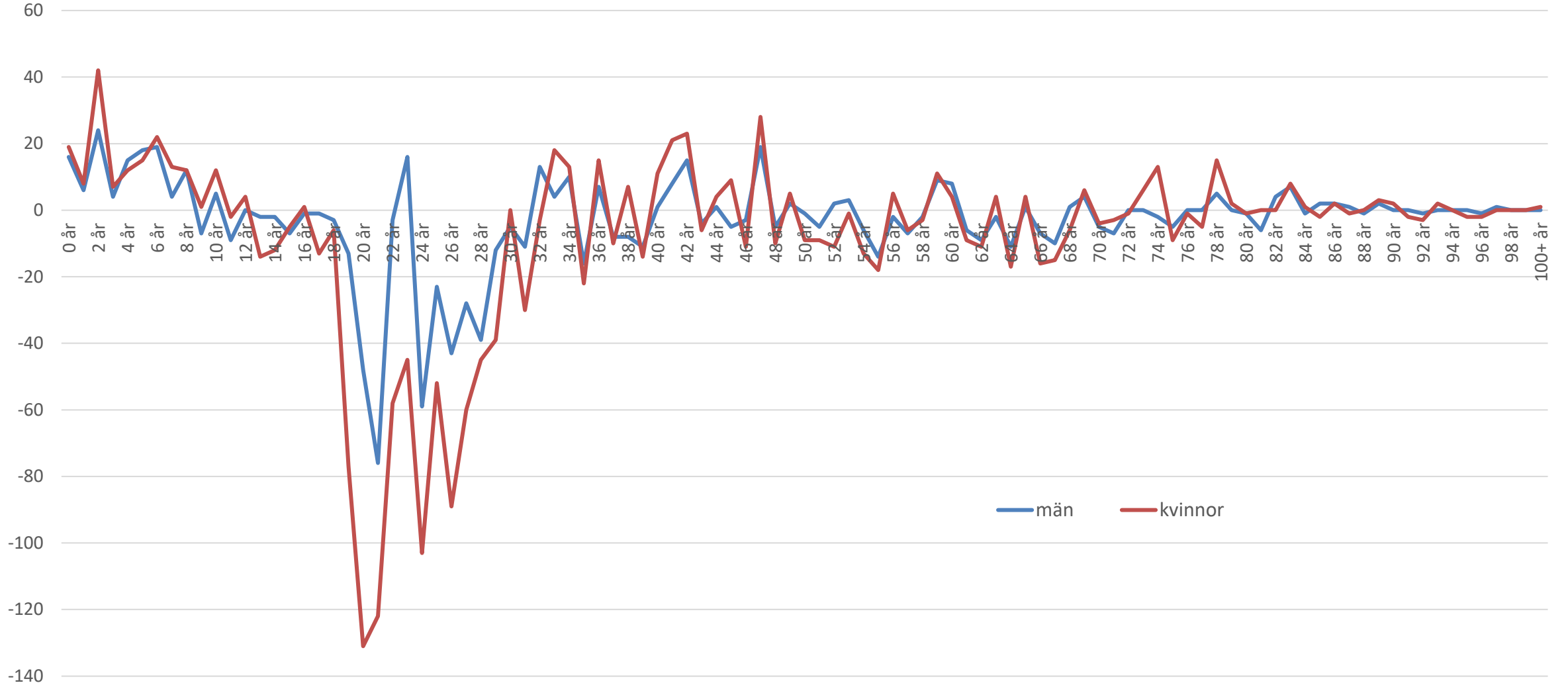
Inrikes flyttning. Jönköpings län 2023



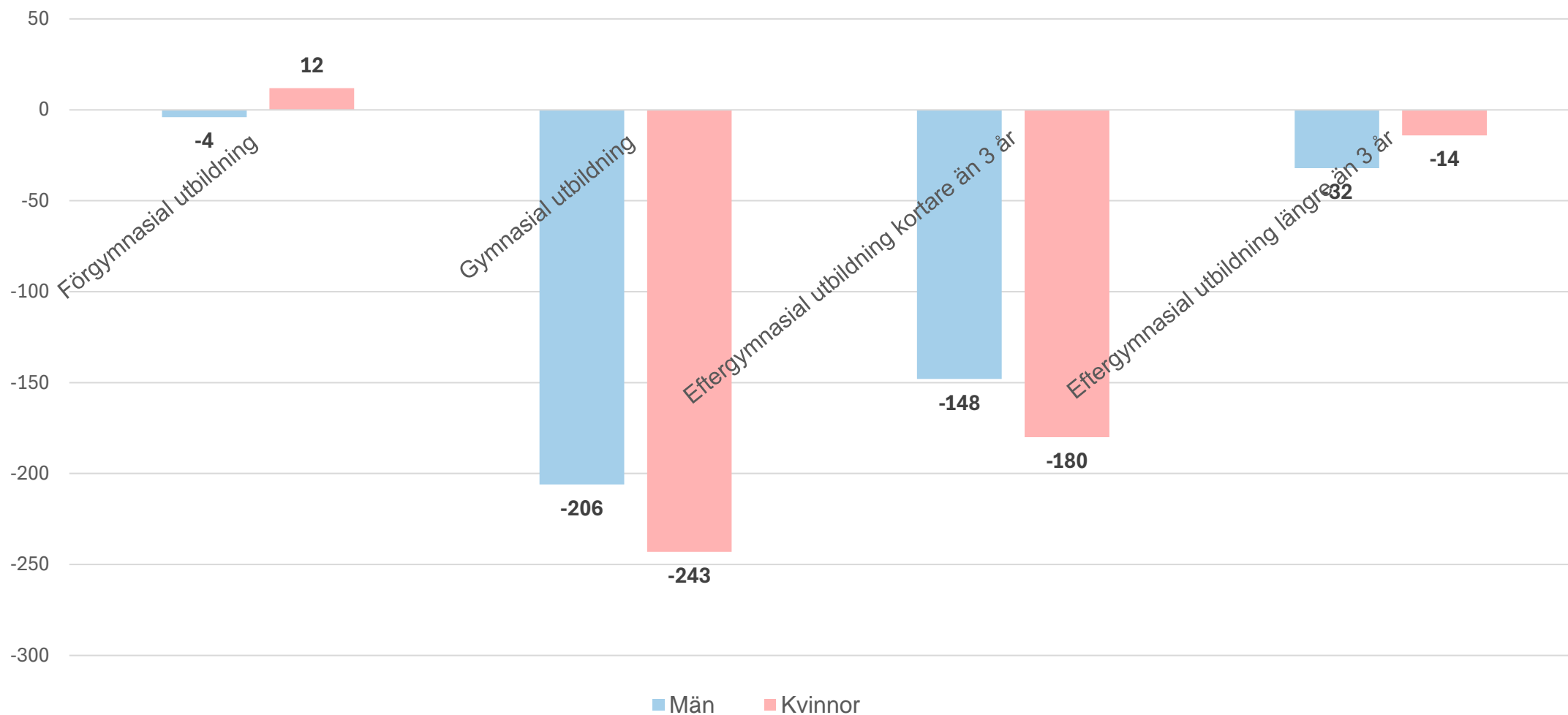
Inrikes flyttnetto efter ålder. Jönköpings län 2023



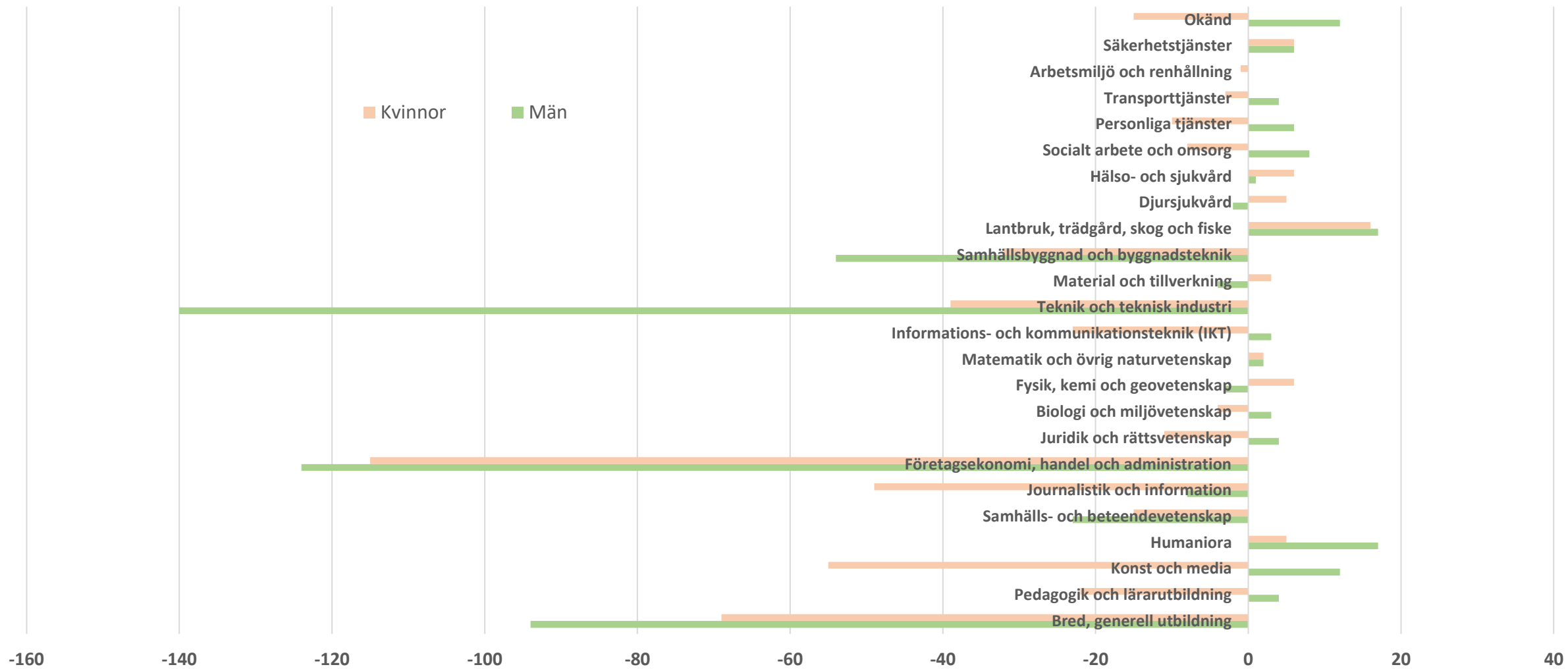
Inrikes flyttnetto efter ålder och kön. Jönköpings län 2023



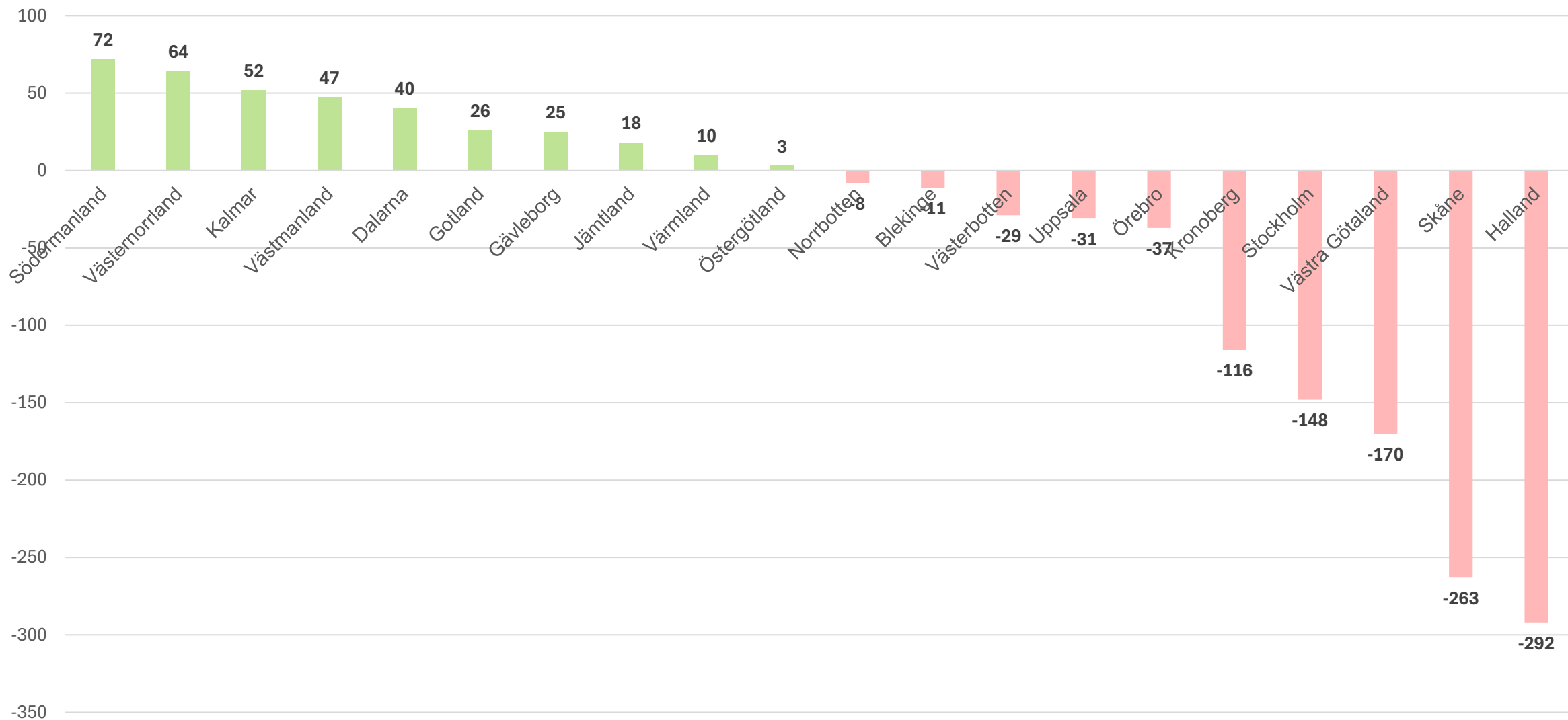
Inrikes flyttnetton efter kön och utbildningsnivå 2023



Inrikes flyttnetto 20-65 år efter utbildningsinriktning och kön. Jönköpings län 2023



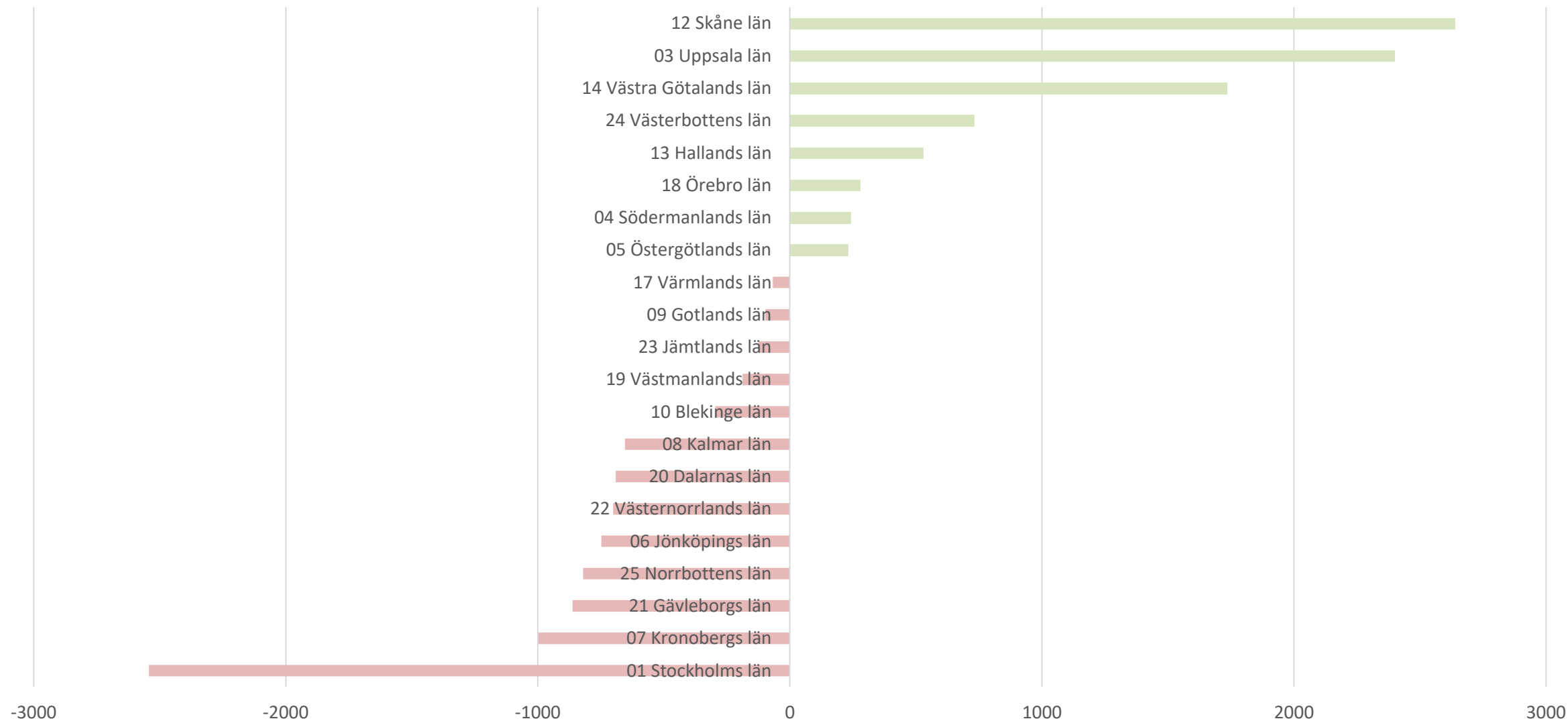
Inrikes flyttnetto. Jönköpings län till och från andra län 2023



Inrikes flyttnetto till och från andra län fördelat på kategorier 2023

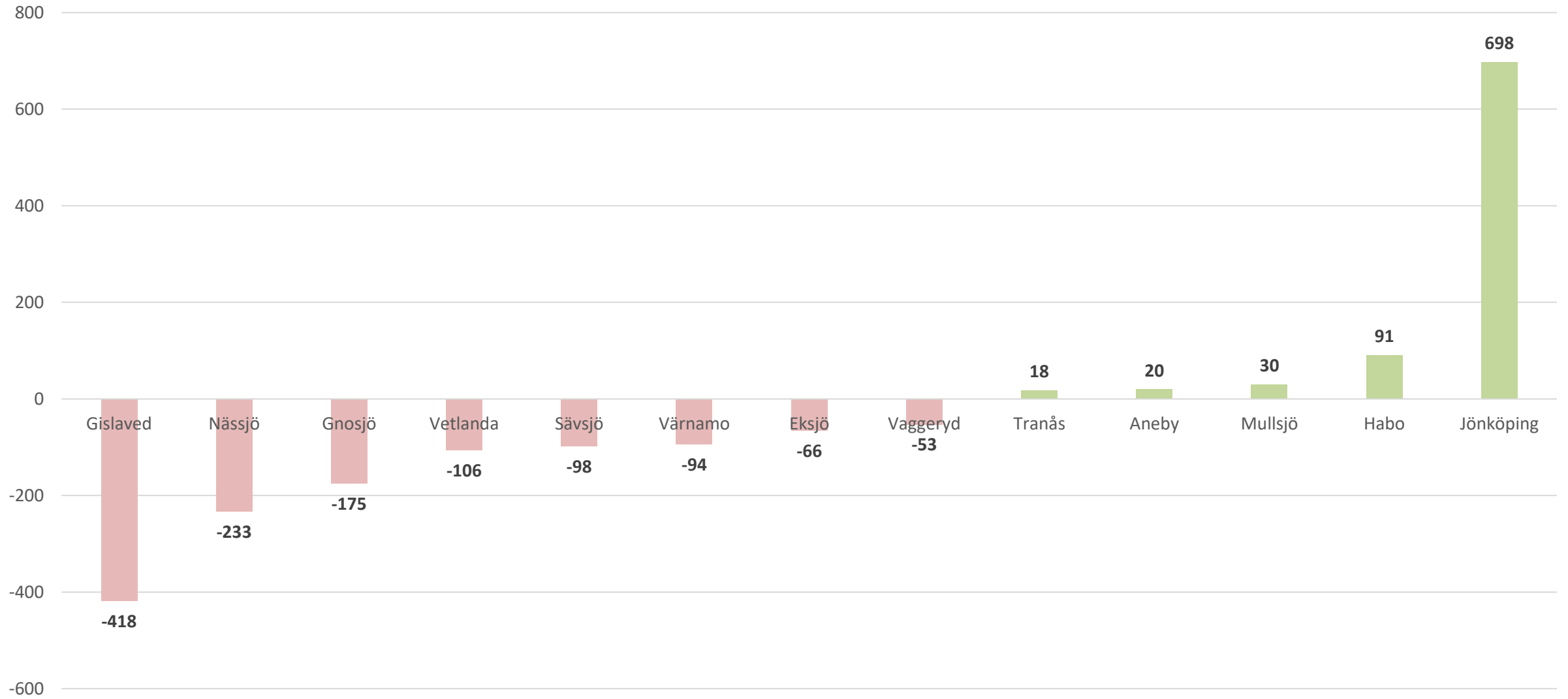
Län	Uppgift saknas, invandrare, mm	Sysselsatt	Arbetslös	Studerande	Pensionär	Sjuk	Barn 0 - 14 år	Övrigt
Stockholm	2	-114	-2	-101	23	6	55	-17
Uppsala	0	-16	-3	-5	1	3	-5	-6
Södermanland	6	23	15	9	0	-1	19	1
Östergötland	8	5	14	11	-8	2	-16	-13
Kronoberg	-5	-88	4	8	-16	-9	-12	2
Kalmar	2	13	-1	23	1	-1	7	8
Gotland	1	14	2	8	2	0	0	-1
Blekinge	0	-13	6	-3	-4	2	9	-8
Skåne	-9	-141	5	-56	-19	-2	-27	-14
Halland	12	-178	-17	-26	-18	0	-50	-15
Västra Götaland	23	-161	18	-129	5	1	97	-24
Värmland	-3	-18	9	10	-2	2	7	5
Örebro	9	-39	-2	4	4	0	-11	-2
Västmanland	2	25	4	2	3	-1	11	1
Dalarna	2	21	3	2	0	1	0	11
Gävleborg	-1	10	8	-2	-5	2	-2	15
Västernorrland	10	12	8	8	7	3	12	4
Jämtland	-1	0	0	6	3	-1	10	1
Västerbotten	10	-28	-3	0	4	3	-17	2
Norrbottn	8	-5	-4	-5	2	1	-2	-3
Totalt	76	-678	64	-236	-17	11	85	-53

Inrikes flyttnetto alla län 2023

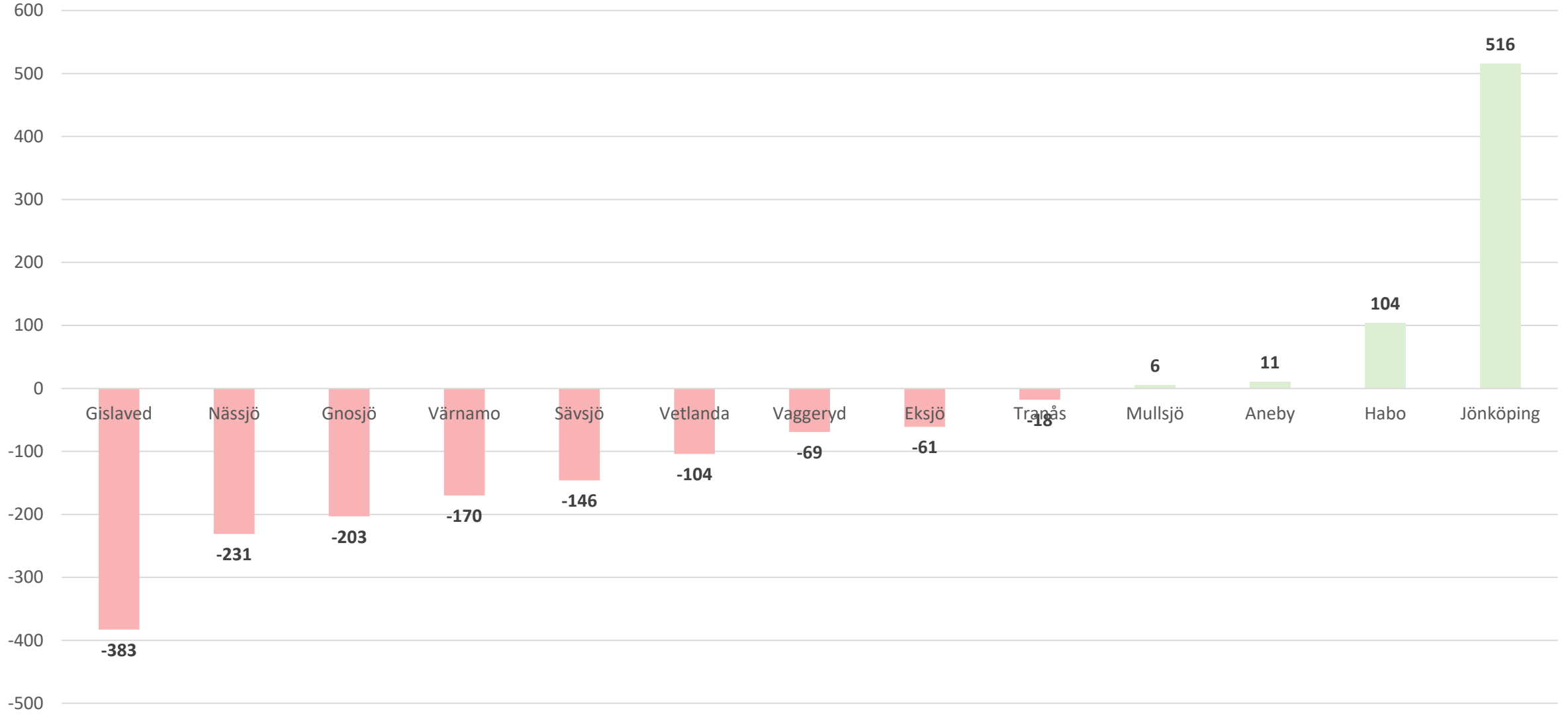


Kommuner

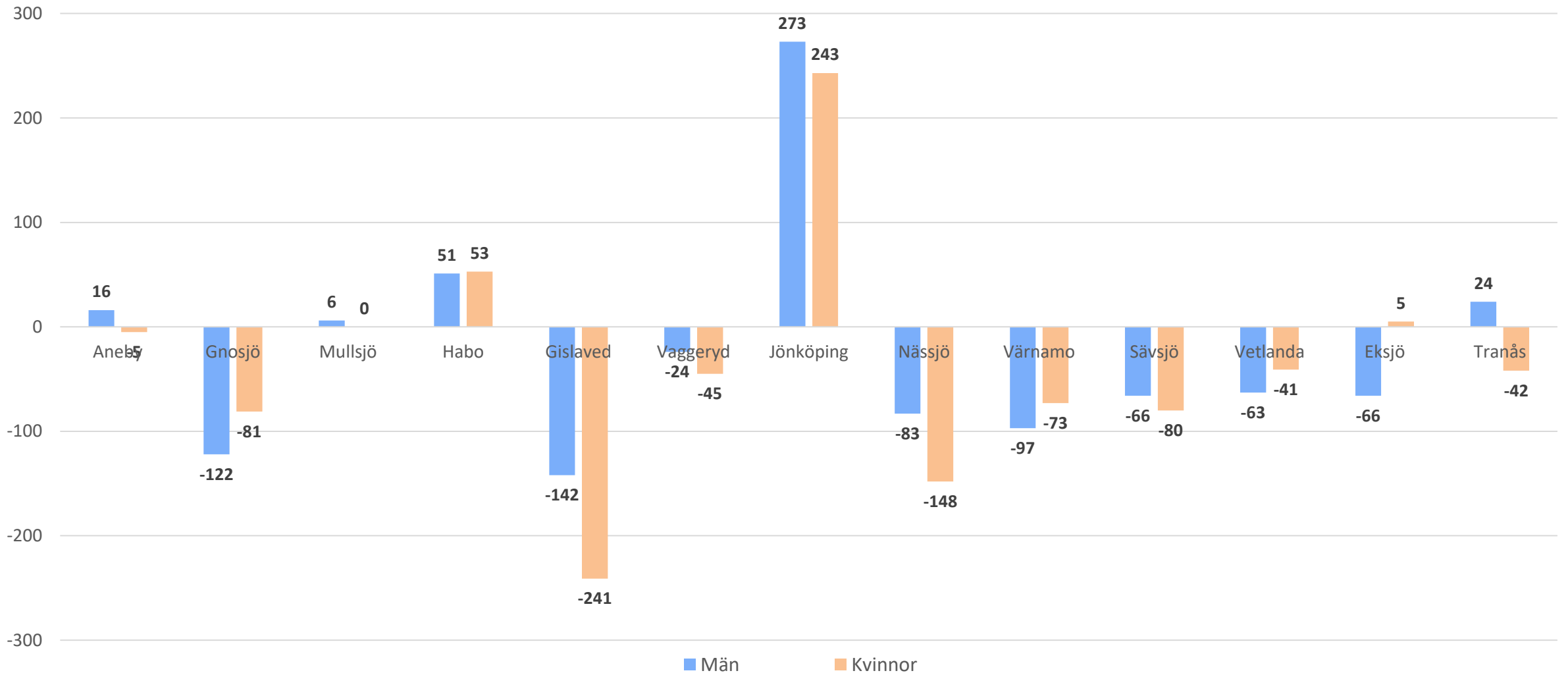
Totalt flyttnetto per kommun 2023



Inrikes flyttnetto kommuner 2023



Inrikes flyttnetto. Kommuner och kön 2023



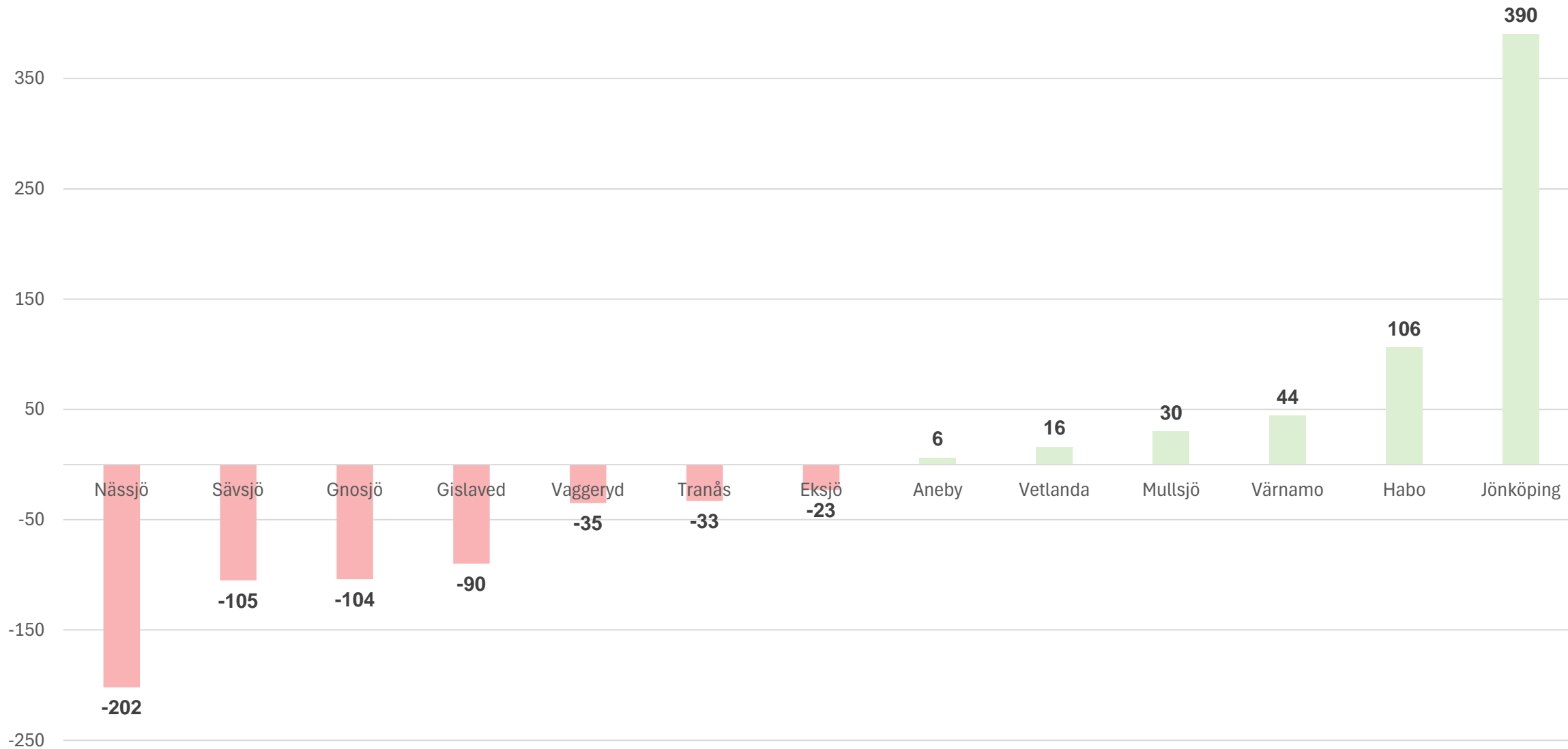
Flyttnetton 2023

	Totalt	Egna länet	Övriga Sverige	Utlandet
Aneby	20	6	5	9
Eksjö	-66	-23	-38	-5
Gislaved	-418	-90	-293	-35
Gnosjö	-175	-104	-99	28
Habo	91	106	-2	-13
Jönköping	698	390	126	182
Mullsjö	30	30	-24	24
Nässjö	-233	-202	-29	-2
Sävsjö	-98	-105	-41	48
Tranås	18	-33	15	36
Vaggeryd	-53	-35	-34	16
Vetlanda	-106	16	-120	-2
Värnamo	-94	44	-214	76
Jönköpings län	-386	.	-748	362

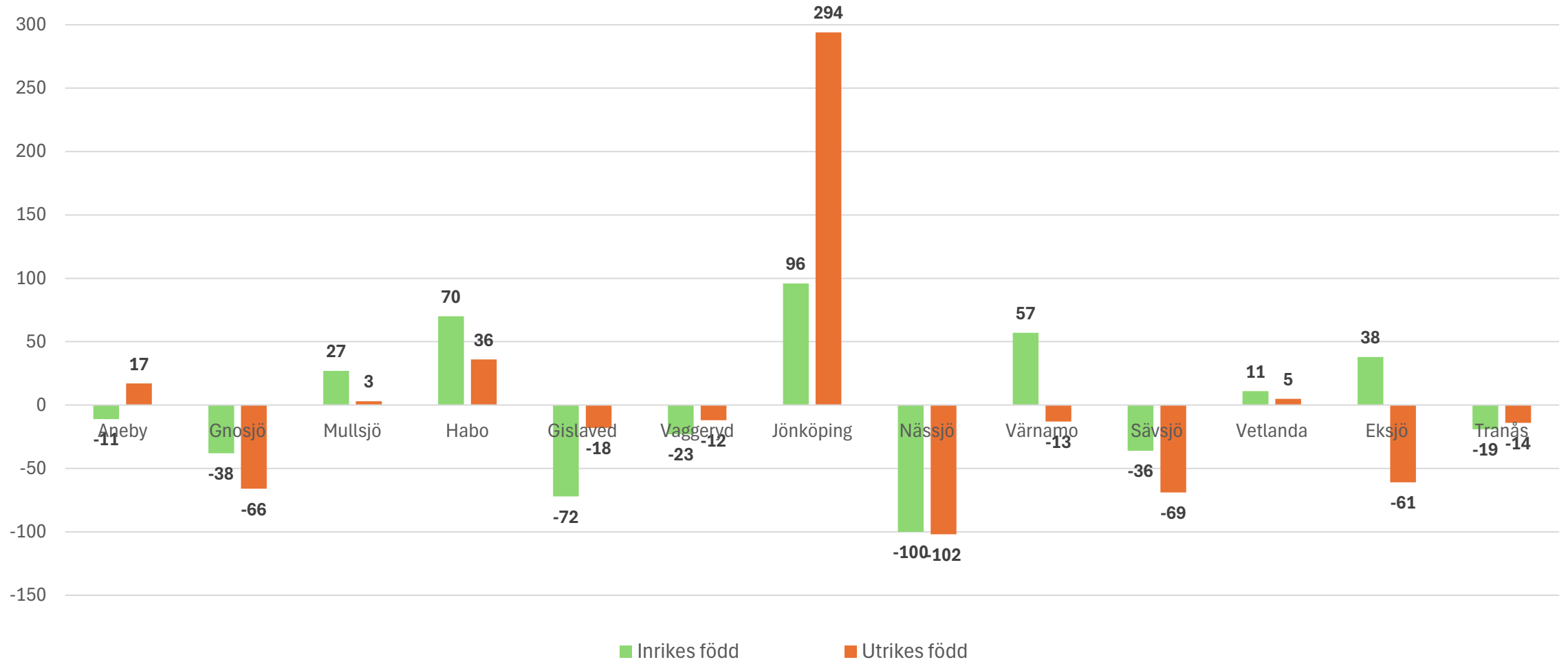
Inrikes flyttnetto (till och från andra län) kommuner. Åldersgrupper 2023

	0-9 år	10-19 år	20-29 år	30-39 år	40-49 år	50-59 år	60-69 år	70-79 år	80-89 år	90-99 år
0604 Aneby	13	-7	-2	8	6	0	5	-8	-4	0
0617 Gnosjö	-17	-31	-87	-21	-13	-2	-25	-11	2	2
0642 Mullsjö	17	-7	-44	33	6	-4	-6	1	8	1
0643 Habo	37	-5	-29	58	11	1	32	-2	0	1
0662 Gislaved	-26	-99	-133	-21	-24	-49	-29	2	-3	-1
0665 Vaggeryd	19	-35	-39	24	-3	-13	-16	-3	-3	0
0680 Jönköping	79	254	139	-57	66	25	-22	21	18	-6
0682 Nässjö	-35	-38	-120	-24	16	-28	0	-7	8	-3
0683 Värnamo	13	-51	-174	10	0	10	3	19	-1	1
0684 Sävsjö	-3	-22	-73	-18	1	-14	-5	-6	-6	0
0685 Vetlanda	16	-43	-53	-22	-1	19	0	-11	-9	0
0686 Eksjö	18	-5	-94	-3	10	13	-3	6	-4	0
0687 Tranås	20	-23	-35	7	-1	-12	10	12	4	0

Inomregionalt flyttnetto (mellan kommuner) 2023



Inomregionala flyttnetton efter bakgrund 2023



Inomregionalt flyttnetto (mellan kommuner). Åldersgrupper 2023

	0 år - 9 år	10 år - 19 år	20 år - 29 år	30 år - 39 år	40 år - 49 år	50 år - 59 år	60 år - 69 år	70 år - 79 år	80 år - 89 år	90 år - 99 år
Aneby	7	-1	-1	-1	0	4	5	-2	-5	0
Gnosjö	-20	-11	-47	-9	-12	8	-12	-3	1	1
Mullsjö	15	-4	-21	33	5	-3	-2	-1	7	0
Habo	38	-7	-7	51	12	-3	29	-5	-3	1
Gislaved	-5	-29	-19	0	-8	-24	-4	2	-3	0
Vaggeryd	5	-19	-11	15	1	-10	-9	-3	-4	0
Jönköping	1	94	322	-49	-7	26	-13	5	13	-1
Nässjö	-40	-29	-77	-25	1	-22	0	-6	-2	-2
Värnamo	5	16	-33	0	13	20	16	9	0	-2
Sävsjö	-9	-1	-64	-11	-2	-8	-3	-6	-2	1
Vetlanda	7	-13	25	1	-3	8	-4	-2	-5	2
Eksjö	3	11	-41	-7	3	7	-5	5	1	0
Tranås	-7	-7	-26	2	-3	-3	2	7	2	0



Region Jönköpings län

www.rjl.se

ola.olsson@rjl.se



**Region
Jönköpings län**