



Länsstyrelsen  
i Jönköpings län

 Region  
Jönköpings län

## Bilagor

# Regional Livsmedelsstrategi för Jönköpings län 2030

---

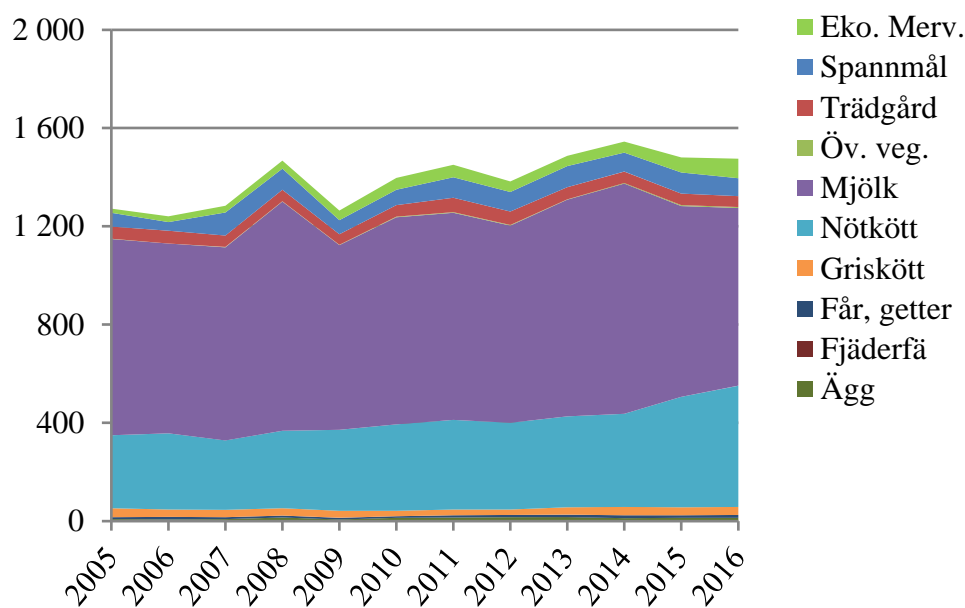
# Innehållsförteckning

<b>Bilaga 1. Primärproduktionen i Jönköpings län .....</b>	<b>3</b>
Branschspecifik produktionsinformation.....	8
Fakta och statistik för Får och lammproduktionen i Jönköpings län .....	8
Fakta och statistik för Biodlingen i Jönköpings län.....	13
Fakta och statistik för Trädgårdsnäringen i Jönköpings län .....	14
Fakta och statistik för Fiskenäringen i Jönköpings län .....	18
<b>Bilaga 2. Länetts sysselsättning i Livsmedelsbranschen.....</b>	<b>22</b>
<b>Bilaga 3. Kompetensförsörjning och kompetensutveckling.....</b>	<b>24</b>
<b>Bilaga 4. Besöksnäringen i Jönköpings län .....</b>	<b>27</b>
<b>Bilaga 5. Folkhälsa .....</b>	<b>33</b>
<b>Bilaga 6. Gårdsnära livsmedel .....</b>	<b>35</b>
<b>Bilaga 7. Sammanställning av intervjuer med livsmedelsproducenter .....</b>	<b>36</b>
<b>Bilaga 8. Självförsörjningsgrad.....</b>	<b>42</b>
<b>Bilaga 9. Ordlista .....</b>	<b>43</b>

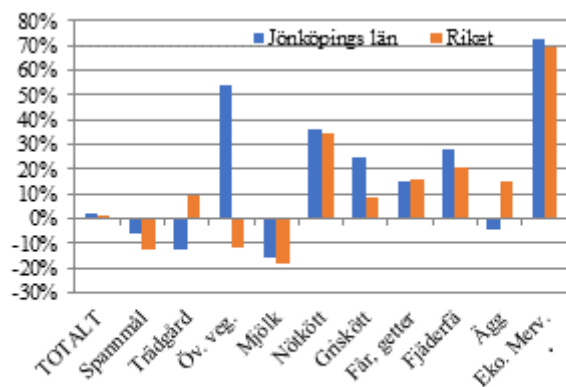
# Bilaga 1. Primärproduktionen i Jönköpings län<sup>1</sup>

Ett dokument som kompletteras efterhand och kan utgöra underlag när handlingsplaner kopplade till Jönköpings läns livsmedelsstrategi ska utformas. I arbetet med handlingsplaner kommer dokumentet att kompletteras ytterligare.

## Produktionsvärdets utveckling i Jönköpings län (miljoner kr i 2016 års penningvärde)

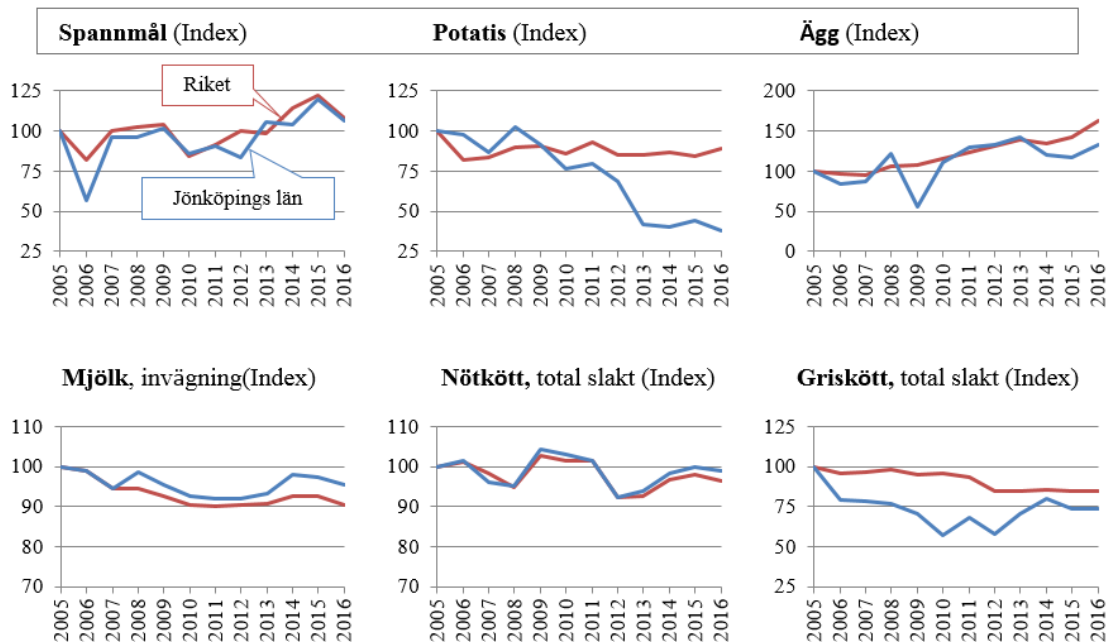


## Förändring av produktionsvärdet 2016 mot 2010-2014 (realt värde)



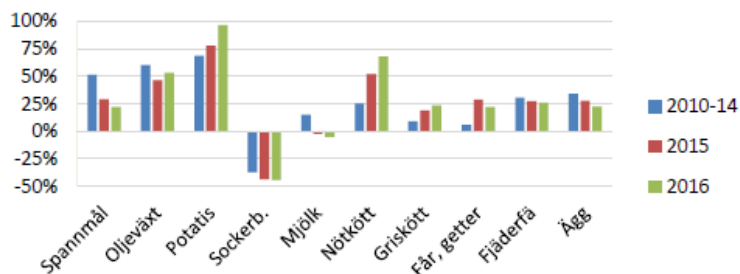
<sup>1</sup> Data från LRFs regionrapport för Jönköpings län 2016 samt jordbruksverkets marknadsbalanser och SCBs befolkningsstatistik bearbetat av Lars Jonasson. Den regionala sammanställningen baseras i huvudsak på officiell statistik. Grunden är skördestatistik, slaktstatistik, invägning av mjölk och ägg samt prisstatistik. För animalieproduktionen saknas regional produktionsstatistik. Därför används uppgifter om antal djur för nerbrytning till länsnivå. Värde beräknas genom att multiplicera regional volym med nationellt genomsnittspris OBS! Kvaliteten på regionala data kan vara bristfällig. Detta gäller främst produktionsgrenar med få aktiva företag till exempel trädgård, fjäderfä och ägg.

**Volymutveckling 2005-2016**



**PRISUTVECKLINGEN:**

Real prisnivå 2010-2014, 2015 och 2016 jämfört med 2005, riksgenomsnitt vid gård



De flesta priserna har stigit kraftigt sedan 2005. Detta har bidragit till ett ökat realt produktionsvärde. Mjölken är ett undantag. Priset hade stigit till 2010. Det fortsatte att stiga till 2014 men under 2015 och 2016 blev priset betydligt lägre. Det hamnade då strax under priset 2005 efter justering för inflationen. Sockerbetorna har också sjunkit kraftigt i pris sedan 2005. Spannmål, lamm och ägg sjönk i pris 2016 men låg ändå över 2005.

**Utveckling av volym (1 000 ton) Jönköpings län 2005-2016**

	2005	2010	2014	2015	2016
Spannmål	58	50	61	70	62
Oljeväxt	0,5	0,5	0,7	1,0	0,9
Sockerbetor	-	-	-	-	-
Potatis	7,1	5,4	2,9	3,1	2,7
Proteingröda	0,2	0,5	0,3	0,6	0,5
Mjök	262	243	257	255	250
Nötkött	11,2	11,5	11,0	11,2	11,1
Griskött	2,6	1,5	2,1	1,9	1,9
Får, getter	0,2	0,2	0,2	0,2	0,2
Fjäderfä	0	0	0	0	0
Ägg	0,8	0,9	1,0	1,0	1,1

#### Utveckling av värde (milj kr) Jönköpings län 2005-2016

	2005	2010	2014	2015	2016
Spannmål	49	60	77	85	73
Trädgård	44	45	46	47	44
Öv. veg.	1	3	2	4	4
Mjök	708	808	929	769	724
Nötkött	263	337	375	446	494
Griskött	32	21	34	32	33
Får, getter	7	7	11	11	11
Fjäderfä	0	0	0	0	0
Ägg	8	12	13	13	14
Eko. mervärde	15	47	44	61	79
<b>TOTALT</b>	<b>1 128</b>	<b>1 340</b>	<b>1 531</b>	<b>1 467</b>	<b>1 475</b>

#### Realt värde (milj kr, 2016 års penningvärde) Jönköpings län 2005-2016

---

	2005	2010	2014	2015	2016
Spannmål	55	63	77	86	73
Trädgård	50	46	46	47	44
Öv. veg.	1	3	2	4	4
Mjök	799	843	937	776	724
Nötkött	297	352	379	450	494
Griskött	36	21	34	32	33
Får, getter	7	8	11	11	11
Fjäderfä	0	0	0	0	0
Ägg	9	13	13	13	14
Eko. mervärde	17	49	45	62	79
TOTALT	1 272	1 397	1 545	1 481	1 475

Antal primärproducenter per produktionsinriktning i Jönköpings län<sup>2</sup>

Produktionsgren	Produktionsinriktning	Växt-/djurslag	Antal
Odling	Spannmål	spannmål för livsmedelsändamål	157
		oljeväxter	10
	Baljväxter	baljväxter	35
	Potatis	Potatis	20
	Frukt bär och grönsaker	bär på friland	13
		bladgrönsaker på friland	3
		frukt på friland	7
		köksväxter på friland	10
		trädgårdsväxter i växthus	8
	Svamp		1
Djuruppfödning	Nötkreatur	Uppfödning nötkreatur	1495
	Får	Uppfödning får och get	444
	Gris	Uppfödning av gris	15
		Smågrisproduktion	1
		slaktsvin	6
		annat än slaktsvin och smågrisproduktion	1
	Fjäderfä	Uppfödning av fjäderfä och struts	6
Äggproduktion	Äggproduktion		29
Mjolkproduktion	Mjolkproduktion	Nöt	462
	Mjolkproduktion	Get	3
	Försäljning av opastöriserad mjölk direkt till konsument, max 70 liter/vecka		3
Jakt, fiske och hägnat vilt	Uppfödning av hägnat vilt		5
	Fiske (fisk och kräftdjur, viltfångade)		11
	Jakt (frilevande vilt)		5
	Uppsamlingscentraler för vilt		6

<sup>2</sup> Utdrag ur primärproducentregistret PRIMÖR 2018-01-23. Observera att en livsmedelsföretagare med flera produktionsinriktningar räknas flera gånger i sammanställningen.

<b>Fiskodling</b>	Odling av fisk och kräftdjur		7
<b>Honungsproduktion</b>	Honungsproduktion (biodling)		29
<b>Plockning av vilda bär och svampar</b>	Insamling av vilda bär och svampar		1

## Branschspecifik produktionsinformation

Ett dokument som kompletteras efterhand och kan utgöra underlag när handlingsplaner kopplade till Jönköpings läns livsmedelsstrategi ska utformas. I arbetet med handlingsplaner kommer dokumentet att kompletteras ytterligare.

## Fakta och statistik för Får och lammproduktionen i Jönköpings län

### Nuläge

#### Nationellt

De senaste tio åren har svensk lammproduktion ökat med 20 procent. Idag är 28 procent av lammköttet som äts i Sverige svenskt, jämfört med 37 procent för tio år sedan. Importen har under samma period nästan fördubblats, importen sker främst från Nya Zeeland, Irland och Nederländerna. Produktionen av får- och lammkött har ökat rejält i Sverige sedan 1960-talet då det producerades totalt 1 260 ton får- och lammkött, år 2016 var siffran 5 040 ton. Det innebär att produktionen är fyra gånger så stor som på 60-talet.

Konsumtionen är nio gånger så stor nu som på 60-talet. Konsumtionen har ökat från 1 900 ton 1960 till 17 300 ton 2015. Svenskar äter i genomsnitt 87,7 kilo kött per år (2016). Bara 1,8 kilo av detta är lammkött. 2016 fanns 284 000 baggar och tackor i Sverige och 303 000 lamm. De är spridda på ungefär 8700 gårdar. I många fall är produktionen på gårdarna liten och närmast på hobbynivå. Ofta har man får för att hålla gårdens betesmarker öppna. Det innebär att så gott som alla fårföretag drivs som fritids- eller deltidsföretag. Beroende på gårdens förutsättningar och typen av produktion kan man räkna med att det behövs minst 400 tackor och för många det dubbla för att kunna ta ut en skäligen inkomst från produktionen.

Fårföretagande är en mycket småskalig produktionsgren i det svenska lantbruket. Medelbesättningen utgörs av ett 25-tal tackor men medianvärde är endast 17. Medianvärdet visar att det finns lika många besättningar som har mindre än 17 tackor som de som har fler. Endast ett mycket litet fåtal besättningar kan betecknas som heltidsföretag och då ofta kompletterat med förädling och egen försäljning av främst skinn och skinnprodukter. Från fåret får vi kött, skinn, ull och mjölk. I Sverige finns endast en handfull företag med produktion av fårost. Ullen har under lång tid och för de flesta besättningar varit ett avfallsproblem. En anledning är att den totala ullproduktionen är liten men också att det finns ett antal olika raser med varierande ullkvalité. Skinnen och då främst från den Gotländska Pälsfåret har under lång tid bidragit till ökad lönsamhet för företag



med denna ras. För så gott som alla företag utgör köttet den största intäktskällan. Svenska får-  
velsförbundet har under 2017 startat ett projekt för att om möjligt öka avsättning för den svenska  
ullen.

Under en tjugoförårsperiod har antalet tackor ökat från 160 000 år 1988 till 190 000 år 1998 till da-  
gens ca 300 000. Trots en ökande produktion har självförsörjningsgraden minskat och idag utgör  
den svenskproducerade delen av konsumtionen endast 28 procent. Till problemen hör, utöver  
den småskaliga produktionen, att hela 30 procent av de lamm som skickas till slakt inte håller kva-  
litén för ”butikslamm”. Småskaligheten behöver givetvis inte bara ses som ett problem – betydligt  
fler besättningar har börjat i mycket liten skala och sedan vuxit än de som redan från början haft  
många djur.

Prisutvecklingen har de senaste åren varit dålig och lönsamheten är förhållandevis svag. Samtidigt  
är potentialen enorm. Stora arealer betesmark lämpade för får växer igen. Fåren har små behov  
när det gäller byggnader och många tomma ladugården kan enkelt användas för lammproduktion.  
Som i all annan produktion krävs framtidstro. EU-stöden utgör en viktig del av intäkterna och en  
långsiktig jordbrukspolitik är därför viktig.

## Jönköpings län

2016 fanns 527 besättningar i länet. Av dessa hade 151 färre än nio tackor, 218 hade mellan 10  
och 24 tackor. Hundra besättningar hade mellan 25 och 49 tackor och 58 hade mer än 49 tackor.  
Man kan säga att produktionen är extremt småskalig. Totalt i Jönköpings län fanns 2016 nästan 13  
500 tackor och baggar, 9000 av dessa tackor återfinns på gårdar där besättningarna är större än 25  
tackor. Det finns några få större besättningar i länet som har upp till 500 djur i sin besättning. En  
slutsats av detta är att övervägande producenter har uppfödningen som en bisyssla och kanske i  
första hand har djuren som en resurs som betar otillgängliga marker, man ser fåren som sällskaps-  
djur och kött används i det egna hushållet eller säljs i mycket liten skala.

### 7a. Antal tackor och baggar efter besättningsstorlek i juni 2016

7a. Number of ewes and rams by size of herd in June 2016

Om- råde leksgrupp	Stor	Besättningsstorlek, antal tackor och baggar				Summa
		1-9	10-24	25-49	50-	
<b>Län</b>						
Stockholms		604	2 255	2 248	4 238	9 345
Uppsala		696	2 136	2 303	4 670	9 805
Södermanlands		505	2 126	2 059	8 163	12 853
Östergötlands		703	3 597	4 629	12 035	20 964
<b>Jönköpings</b>		<b>891</b>	<b>3 532</b>	<b>3 507</b>	<b>5 557</b>	<b>13 487</b>

Bilagor

---

Kronobergs	546	2 197	2 209	4 898	9 850
Kalmar	712	3 558	3 858	11 085	19 213
Gotlands	173	1 231	3 252	28 441	33 097
Blekinge	227	1 728	2 167	4 264	8 386
Skåne	1 424	4 789	5 583	19 152	30 948
Hallands	806	2 497	2 553	7 845	13 701
Västra Götalands	2 846	9 066	8 354	20 436	40 702
Värmlands	806	2 401	1 657	3 907	8 771
Örebro	490	1 710	2 041	6 197	10 438
Västmanlands	224	1 043	837	2 718	4 822
Dalarnas	576	1 768	1 714	4 053	8 111
Gävleborgs	371	1 932	1 850	5 215	9 368
Västernorrlands	487	1 171	1 038	1 601	4 297
Jämtlands	390	1 192	1 254	2 641	5 477
Västerbottens	459	1 448	872	2 138	4 917
Norrbottens	248	690	521	1 316	2 775

**7b. Antal företag med tackor och baggar efter besättningsstorlek i juni 2016**

7b. Number of holdings with ewes and rams by size of herd in June 2016

Område	Storleksgrupp	Besättningsstorlek, <u>antal tackor och baggar</u>				Summa
		1-9	10-24	25-49	50-	
<b>Län</b>						
Stockholms		101	144	65	43	353
Uppsala		122	135	67	49	373
Södermanlands		88	133	62	63	346
Östergötlands		125	223	138	98	584
<b>Jönköpings</b>		<b>151</b>	<b>218</b>	<b>100</b>	<b>58</b>	<b>527</b>
Kronobergs		99	140	64	41	344
Kalmar		121	221	108	91	541
Gotlands		29	71	90	175	365
Blekinge		43	109	65	44	261
Skåne		280	309	161	132	882
Hallands		147	152	73	55	427
Västra Götalands		497	585	249	175	1 506
Värmlands		132	152	49	42	375
Örebro		86	105	60	46	297
Västmanlands		38	67	24	21	150
Dalarnas		97	114	52	32	295
Gävleborgs		66	127	55	53	301
Västernorrlands		83	80	31	17	211
Jämtlands		64	74	35	23	196
Västerbottens		81	93	26	19	219
Norrbottnens		42	43	16	15	116

## Utvecklingsmöjligheter för länet

Småskaligheten behöver givetvis inte bara ses som ett problem – betydligt fler besättningar har börjat i mycket liten skala och sedan vuxit, än de som redan från början haft många djur.

Steg till att starta upp en lammproduktion behöver inte vara så långt. Stora arealer betesmark lämpade för får växer igen. Fåren har små behov när det gäller byggnader och många tomma ladugården kan enkelt användas för lammproduktion. Utbildning är viktig eftersom många som startar med lammproduktion har liten erfarenhet av djurhållning.

Tomas Olsson, ordförande för Sveriges Lammproducenter, anser att det finns två starka argument för att välja svenskt lammkött i stället för importerat:– Vi kuperar inte svansarna och kastrear inte bagglammen. I Sverige är det förbjudet med operativa ingrepp utan bedövning.

### Förädling

Vanligast är Gotlandsfår som förutom kött också levererar fina fårskinn. Många av producenterna förädlar och säljer fårskinn och här finns det en tendens till ett ökat intresse från kund vilket gör att fler tar tillvara på skinnen.

### Konsumtionen/ Självförsörjningsgrad

Trots en ökande produktion har självförsörjningsgraden minskat och idag utgör den svenskproducerade delen av konsumtionen endast 28 procent. Efterfrågan på lammkött har ökat kraftigt de senaste åren och Sverige står bara för en minimal del av produktionen.

## Utmaningar

Konkurrensen från billigare importlamm, främst från Nya Zeeland, Irland och Nederländerna är stor. Producenterna har svårt att få lönsamhet i produktionen. Får- och lammkött är det enda djurslag bland lantbrukets djur där priserna och produktionen varierar tydligt över året. Beroende på gårdens förutsättningar och typen av produktion kan man räkna med att det behövs minst 400 tackor och för många det dubbla för att kunna ta ut en skälig inkomst från produktionen. Det finns en stor efterfrågan på lamm på våren, de flesta lammen slaktas på hösten. Hela 30 procent av de lamm som skickas till slakt håller inte kvalitén för butikslamm”. De flesta lamm slaktas på hösten, vilket är den period då priserna också är lägst. Priserna var runt 60 procent högre i maj 2017 jämfört med oktober 2016. Samtidigt var slakten 320 ton i maj 2017 att jämföra med 570 ton i oktober 2016.

Källor:

Anders Råsberg, ordförande i Jönköpings läns fåravelsförening

Tidningsartiklar, se länkar nedan

Jordbruksverket

SCB

---

### Länkar

[http://www2.jordbruksverket.se/webdav/files/SJV/trycksaker/Pdf\\_rapporter/ra12\\_2.pdf](http://www2.jordbruksverket.se/webdav/files/SJV/trycksaker/Pdf_rapporter/ra12_2.pdf)

[https://www.jordbruksverket.se/webdav/files/SJV/Amnesomraden/Statistik,%20fakta/Annan%20statistik/Statistikrapport/Statistikrapport2012\\_07/Statistikrapport2012\\_7/201207\\_kommentarer.htm](https://www.jordbruksverket.se/webdav/files/SJV/Amnesomraden/Statistik,%20fakta/Annan%20statistik/Statistikrapport/Statistikrapport2012_07/Statistikrapport2012_7/201207_kommentarer.htm)

[http://www.jordbruksverket.se/webdav/files/SJV/Amnesomraden/Statistik,%20fakta/Husdjur/JO20/JO20SM1701/JO20SM1701\\_tabeller13.htm](http://www.jordbruksverket.se/webdav/files/SJV/Amnesomraden/Statistik,%20fakta/Husdjur/JO20/JO20SM1701/JO20SM1701_tabeller13.htm)

#### Artiklar

<https://jordbruketisiffror.wordpress.com/2017/10/04/produktions-storlek-och-priset-pa-lammkott-varierar-under-aret/>  
<https://jordbruketisiffror.wordpress.com/2017/04/13/produktion-av-lammkott-har-okat-fyra-ganger-medan-konsumtionen-har-okat-nio-ganger/>

<https://www.sydsvenskan.se/2017-04-14/manga-utmaningar-for-svensk-lammproduktion>

<https://www.svt.se/nyheter/lokalt/jonkoping/fortjansten-pa-farkott-okar-kraftigt>

<https://jordbruketisiffror.wordpress.com/2017/01/18/andelen-lamm-som-slaktas-pa-forsommaren-okar/>

<http://www.hkscanagri.se/2014/02/25/lyckad-lammhelg-i-bredaryd/>

## Fakta och statistik för Biodlingen i Jönköpings län

### Nuläge

#### Nationellt

Biodlingen är viktig både för honungsproduktionen och för bins pollinering av fruktträd, bär, buskar och olika jordbruksgrödor. I Sverige bedrivs biodling i alla län. Enligt uppgifterna som rapporterats in till länsstyrelserna finns det drygt 81 000 bisamhällen i landet. I Jönköpings län finns ca 20 biodlardistrikt med sammanlagt ca 800 medlemmar. 93 företag i länet sysslar med biodling (2016). De flesta biodlare bedriver småskalig biodling. Det finns en handfull biodlare som bedriver yrkesmässig verksamhet hel- eller deltid. Högländets kärva klimat och omfångsrika skogar är inte direkt gynnsamma för biodling. Däremot är öppna betesmarker med biologisk mångfald mycket gynnsamma ur ett biodlarperspektiv. Bra dragväxter i länet är vildhallon, ljung, vitklöver, maskros.

De senaste fem åren har det märkts ett tydligt ökat intresse för biodling i länet och i Jönköpings Biodlardistrikt har medlemsantalet ökat från 600 till 700 medlemmar. För den enskilde lantbrukaren/odlaren kan en bra pollinering i höstoljeväxter ge ända upp till 15 procent ökad skörd och i våroljeväxter upp till 20 procent ökad skörd. I röd- och vitklöverfrö står så gott som hela skörden på spel utan fullgod pollinering. För hela den gröna näringen uppskattade Jordbruksverket värdet av honungsbinas pollineringsjänster inom lantbruk och yrkesmässig trädgårdsodling i Sverige till mellan 260 och 466 miljoner kronor år 2011.

Jönköpings läns biodlardistrikt är anslutna till Sveriges Biodlares Riksförbund. Distriktet består av 20 föreningar och är representerade med minst en förening i varje kommun. I länet finns också en Ligusticagrupp med ett specialintresse för avel med Ligusticabiet samt drottningodling. Ligusticagruppen har byggt upp en avelsstation på Visingsö. Platsen är välbesökt och handel med drottningar sker över hela landet. De senaste fem åren har det märkts ett tydligt ökat intresse för biodling i länet och i Jönköpings Biodlardistrikt har medlemsantalet ökat från 600 till 700 medlemmar.

För den enskilde lantbrukaren/odlaren kan en bra pollinering i höstoljeväxter ge ända upp till 15 procent ökad skörd och i våroljeväxter upp till 20 procent ökad skörd. I röd- och vitklöverfrö står så gott som hela skörden på spel utan fullgod pollinering. För hela den gröna näringen uppskattade Jordbruksverket värdet av honungsbinas pollineringsjänster inom lantbruk och yrkesmässig trädgårdsodling i Sverige till mellan 260 och 466 miljoner kronor år 2011.

### Utvecklingsmöjligheter

#### Kompetensutveckling

Ett ökat intresse för biodling har bidragit till att fler vill delta i kurser för nybörjare och behovet

av kompetensutveckling har ökat de senaste åren. Det finns också ett ökat intresse för förädlade produkter baserat på honungen.

Ökad efterfrågan på ekologisk och närodlat honung.

Efterfrågan på förädlade produkter ökar

Man anar en ökad efterfrågan på produkter som pollen och propolis.

## Utmaningar

De år som är regniga och har kalla sommar påverkar produktionen och kan i vissa fall minimera skördar med 50 procent. Bisamhällen råkar också ut för sjukdomar och länet biodlare har en kontinuerlig kontroll så inte yngelröten sprider sig. Andra sjukdomar som lätt sprider sig är varroakvalster och trakékvalster.

---

## Länkar

<http://www.jordbruksverket.se/amnesomraden/djur/olikaslagsdjur/binochhumlor/biodlingens-roll.4.1a4c164c11dcdaebe12800044.html>

<http://www.jordbruksverket.se/amnesomraden/djur/olikaslagsdjur/binochhumlor/biodlingens-roll.4.1a4c164c11dcdaebe12800044.html>

<https://www.smt.se/article/daligt-ar-for-lanets-biodlare/>

## Artiklar

<https://www.smt.se/article/daligt-ar-for-lanets-biodlare/>

## Fakta och statistik för Trädgårdsnäringen i Jönköpings län

### Nuläge

Primärproduktionen av trädgårdsprodukter består av många olika grödor och produktionssätt.

Svensk produktion av trädgårdsprodukter delas in i följande områden:

Bär

Frukt

Grönsaker på friland

Grönsaker i växthus

Prydnadsväxter i växthus

Produktion av plantskoleväxter

Potatisodlingen ingår inte i den officiella statistiken över produktion av trädgårdsprodukter utan räknas som en jordbruksgröda. Försäljningsmässigt liknar matpotatis trädgårdsprodukter varför det ibland ingår bland när produktionen av trädgårdsprodukter beskrivs.

### Nationellt

Trädgårdsproduktionen i Sverige sker i 2 066 företag och sysselsätter 15 000 personer. Omsättningen på 5 miljarder kronor utgör en betydande del av den svenska jordbruksproduktionen. Potatis ingår inte i denna siffra. Statistik om svensk primärproduktion av trädgårdsprodukter samlas in vart tredje år. Det pågår en ny insamling under första kvartalet 2018, varför det siffermaterial som finns är några år gammalt. Nya siffror kommer att finnas till sommaren 2018.

Det finns en stor utvecklingspotential för produktion av trädgårdsgrödor i Sverige. Tillväxten i trädgårdsnäringen är ökande. Den svenska trädgårdsproduktionens totala värde 2016 är ca 5,0 miljarder kronor, 3 procent högre än året innan och drygt 5 procent högre än genomsnittet för de fem närmast föregående åren.

### **Konsumtion**

Konsumtionen av frukt och grönt har ökat mycket kraftigt sedan 60-talet. Ingen avmattning skyntas utan snarare kommer konsumtionen troligen att öka ytterligare. Medelsvensken äter inte tillräckligt med frukt och grönt för att nå Livsmedelsverkets rekommendationer med 500 gram om dagen. Trenden är att vegetabilier utgör en ökande del av livsmedelskonsumtionen och många analytiker och matskribenter beskriver denna konsumtionsförflyttning.

Konsumtionen av plantor för användning både inne och utomhus har ökat mycket. Inköpen av alla produkter till fritidsodlingen är enligt SCB 14,8 miljarder kr för 2014. Jordbruksverket uppskattade att svenska hushåll köpte växter och fröer för 3 miljarder kronor 2012.

## **Jönköpings län**

I Jönköpings län finns 46 företag som producerar trädgårdsprodukter som sysselsätter 357 personer varav 89 personer arbetar halvtid eller mer. Statistik om varje produktionsinriktning finns nedan. Det finns inga siffror på produktionsvärdet utan det behöver utredas närmare.

### **Förutsättningar i länet**

Odlingsförutsättningarna skiljer sig åt mycket inom Jönköpings län från områden runt Vättern och Visingsö som har mycket gynnsamma klimatförutsättningar till högländets kortare vegetationsperiod. Även på högländet finns platser med bra lokalklimat som ger gynnsamma odlingslägen. Det är viktigt att välja grödor efter de förutsättningar som finns. Odling på högländet kan vara intressant för att möta efterfrågan på lokala livsmedel.

Det finns en tradition av att producera trädgårdsprodukter runt Vättern. I dag är det i huvudsak fruktodling som blivit kvar. Många av länets orter har eller har haft en handelsträdgård med produktion av växter. Många av dessa företag har idag minskat eller upphört med odlingen och mer blivit växtbutiker. Det finns några få av dessa företag som har utökat sin produktion och även säljer till andra.

### **Konsumtion**

Värdet av konsumtionen av trädgårdsprodukter i Jönköpings län är inte känt utan skulle behövas utredas närmare. Helt klart är att produktionen är långt mindre än konsumtionen och det gäller både ätliga produkter och växter för prydnadsändamål.

Det finns en stor utvecklingspotential för svensk trädgårdsproduktion. Denna utvecklingspotential borde finnas även i Jönköpings län som är en expansiv region med både inflyttning och nyetableringar av företag, vilket skapar en växande marknad.

### **Förädling av trädgårdsprodukter**

Det finns idag några få mindre företag som vidareförädlar trädgårdsprodukter till beredda livsmedelsprodukter. Det finns ingen större livsmedelsindustri i länet som förädlar trädgårdsprodukter. I länet finns några potatisskalerier.

### **Försäljning av trädgårdsprodukter**

Trädgårdsprodukterna når konsumenten på flera olika sätt. När det gäller frukt och grönt konsumeras den största delen via dagligvaruhandeln, offentliga kök och restauranger. En mycket liten

del säljs direkt av producenten till konsumenten. Hur de trädgårdsprodukter som produceras i Jönköpings län säljs är oklart. Troligen har ingen beräkning av detta gjorts. Det finns heller inget material om hur mycket av det som produceras som konsumeras inom länet och hur mycket som konsumeras på annat håll.

## Trädgårdsnäringen i siffror

### Grönsaksproduktion

Totalproduktion i Sverige: 8 456 ha och 792 företag

Jönköpings län: 32 ha och 11 företag

Gröda	Hektar 2008	Antal Företag 2008	Hektar 2014	Antal företag 2014
Broccoli	0,6	3	1	4
Dill	2,5	3	3	7
Gurka	0,1			
Kålrot	0,6			
Majs	4,3	3		
Morot	12,4	6	22	6
Purjolök	0,2			
Vitkål	0,6		1	4
Övriga Köksväxter	4,0	12	2	4

### Fruktodling

Totalt i Sverige: 1662 ha och 308 företag, Skåne län: 1422 ha och 170 företag

Jönköpings län: 65 ha och 13 företag

Gröda	Hektar 2008	Antal Företag 2008	Hektar 2014	Antal företag 2014
Äpple	65	13	61	12
Päron	7,9	5		
Plommon	4,9	6	2	5
Körsbär	2,3	5		



**Bärodling på friland**

Totalt i Sverige: 3033 och 581 företag

Jönköpings län: 35 ha och 12 företag

Gröda	Hektar 2008	Antal Företag 2008	Hektar 2014	Antal företag 2014
Jordgubbar	18,3	10	27	8
Hallon	0,3			
Svarta vinbär	34,6	7		
Övriga bär	2,5	5		

Produktion av plantskoleväxter 2008

Frilandsodling Sverige totalt: 358 ha och 76 företag

Containerodlingen Sverige totalt 88 ha och 95företag

Frilandsodlingen Jönköpings län 8,2 ha och 5 företag

Containerodlingen Jönköpings län 1,6 ha

**Växthusodling**

Sverige totalt: 848 företag

Jönköpings län: 29 371 kvadratmeter och 22 företag I växthus odlas ibland ytan flera gånger under en säsong

Gröda	Kvadratmeter Odlingsyta 2008	Antal Företag 2008	Kvadratmeter Odlingsyta, 2014	Antal Företag 2014
Tomater	1 170	6	2 800	8
Gurka	840	6	926	7
Kruksallat	2 200			
Övriga köksväxter	400	9		
Jordgubbar	1 200			
Krukväxter, snittblommor		15		15
Kryddväxter i kruka			1 430	3
Bär			1 570	3

**Ekologisk odling**

Enligt siffror från 2011 odlades det ekologiskt på 1810 kvadratmeter växthus yta vilket är 7,1 procent av den totala växthusytan i Jönköpings län.

Den ekologiska frilandsodlingen var 2011 5,2 ha.

### **Potatisodling**

Potatisodlingen i Sverige omfattar 17 090 ha och sker i 526 företag. I Jönköpings län odlas matpotatis på 100 ha och det gör 5 företag.

### **Matsvampsodling**

Det finns inga officiella siffror på omfattningen av odlad matsvamp i Jönköpings län. Minst ett företag är verksamt med produktion av matsvamp.

### **Källa**

LRF Trädgård

Marcus Söderlind, ledamot LRF riksförbundsstyrelse, expert trädgård, företagare i trädgårdsnäringsringen

Eva Anflo, chef LRF Trädgård

## **Fakta och statistik för Fiskerieringen i Jönköpings län**

### **Nuläge**

#### **Nationellt**

Sverige har bra förutsättningar för yrkesfiske, fritidsfiske och fisketurism. Vi har cirka 100 000 sjöar större än en hektar och tiotusentals mil vattendrag. Vi har även en cirka 2 400 kilometer lång kuststräcka mellan Haparanda och Strömstad. Yrkesfisket bidrar till en levande landsbygd, kust och skärgård. Arbetstillfällen skapas både inom yrkesfiske och beredningsindustri och det bidrar bland annat till sysselsättning hos restauranger, detaljister, varv, redskapshandel, industri, verkstad och turism. Det svenska yrkesfisket domineras av små företag. Under 2008 fanns 1 211 företag verksamma inom yrkesfisket som tillsammans hade ungefär 2 000 anställda. Under 2015 fanns 968 företag. Mellan 2008 - 2015 minskade antalet registrerade och aktiva fiskefartyg från 1 150 till strax under 1 000 stycken.

Hela Sveriges kuststräcka samt de fem stora sjöarna omfattas av fritt handredskapsfiske. Det innebär i princip att vem som helst gratis får ägna sig åt fritidsfiske på såväl allmänt som enskilt vatten så länge man följer de bestämmelser som finns. Lokala fiskesamhällen är beroende av den fisk som finns i närområdet och verksamheterna bedrivs ofta småskaligt eller efter säsong. För en hållbar ekonomisk utveckling av samhället och företagen krävs därför en diversifiering till andra verksamheter. Många företag kompletterar därför sin verksamhet och satsar exempelvis på rökeri, fiskhandel, campingplats, gästhamn eller liknande. Även helt nya fiskprodukter utvecklas. Även i enskilt vatten som inte omfattas av det fria handredskapsfisket finns det goda möjligheter att fiska, genom att lösa fiskekort eller arrendera vattnet.

Vattenbruk är vanligtvis en glesbygdsnäring som bidrar till sysselsättning på landsbygden. Odlingar är spridda över hela landet och finns i både kustområden och i inland. Det vanligaste är odling av fisk i flytande nätkassar.

### **Odling av sättfisk**

Odling av sättfisk innebär att du odlar fisk som ska sättas ut i naturvatten eller sättas in på en annan odling för att tillväxa. Fisk och skaldjur har traditionellt varit en betydelsefull källa till nyttigt mat och yrkesfisket är en av våra basnäringar. Fisk är dokumenterat nyttigt och Livsmedelsverket rekommenderar oss att äta mycket fisk, med undantag för fisk med förhöjda miljögiftshalter.

### **Fisketurism**

Företagande inom fritidsfiske ökar. Ofta kombineras det med annan företagsverksamhet, till exempel annan upplevelseverksamhet, jordbruk eller skogsbruk. Den senaste undersökningen genomförd av SCB på uppdrag av Havs- och vattenmyndigheten visar att ca 1,6 miljoner svenskar ägnar sig åt fritidsfiske varje år. Enligt samma undersökning spenderar svenska fritidsfiskare årligen närmare 6 miljarder kronor på sin hobby. Tillsammans med fisketurismen innebär det stora samhällsekonomiska värden genom sysselsättning och vinster i det fritidsfiskebaserade företagandet.

## **Utvecklingsmöjligheter**

### **Vattenbruket har stor potential**

Vattenbruket anses vara en framtidsnäring med stor potential och det pågår arbete med att modernisera och ändra inställningen till svenskt vattenbruk. Med en ökad efterfrågan på fiskeriprodukter finns en växande marknad för vattenbruket.

Möjligheterna för storskaliga odlingar av vattenbruksarter inomhus är på väg att bli verklighet. Genom att odla vattenorganismer inomhus är det på många sätt mer likt traditionellt jordbruk och medger en ökad kontroll över tillväxt, smittor och biprodukter. Det bör också tilläggas att odlad fisk är vårt mest effektiva husdjur för köttproduktion om man ser till hur mycket protein som produceras i förhållande till använd fodermängd.

Utveckling av vattenbruket ligger alltså i linje med samhällets efterfrågan på klimatsmart mat som produceras på ett hållbart och resursbesparande sätt. Dessutom skulle ett mer omfattande svenskt vattenbruk kunna ge en förbättrad kontroll över fisken som livsmedel, leda till kortare transporter samt ge fler arbetstillfällen på landsbygden.

## Antal odlingar

Tablå 1. Antal aktiva odlingar efter produktionsinriktning per län 2016

Län	Matfisk	Sättfisk	Mat- kräftor	Sätt- kräftor	Musslor	Ostron
Stockholm	2	2	1	-	-	-
Uppsala	-	1	1	1	-	-
Södermanland	-	-	-	-	-	-
Östergötland	2	2	2	-	-	-
Jönköping	4	4	1	1	-	-
Kronoberg	1	3	-	1	-	-
Kalmar	2	-	3	-	1	-
Gotland	-	-	1	-	-	-
Blekinge	1	2	2	-	-	-
Skåne	4	5	2	1	-	-
Halland	1	2	1	-	-	-
Västra Götaland	8	4	-	1	16	2
Värmland	5	3	3	-	-	-
Örebro	1	4	-	-	-	-
Västmanland	1	-	-	-	-	-
Dalarna	3	7	-	-	-	-
Gävleborg	3	3	-	-	-	-
Västernorrland	5	1	-	-	-	-
Jämtland	7	4	-	-	-	-
Västerbotten	6	6	-	-	-	-
Norrbottn	8	3	-	-	-	-
<b>Hela riket</b>	<b>64</b>	<b>56</b>	<b>17</b>	<b>5</b>	<b>17</b>	<b>2</b>

**Tablå 4. Produktion efter inriktning per län 2016, hel färskvikt, ton**

Län	Matfisk	Sättfisk	Mat- kräftor	Sätt- kräftor	Musslor	Ostron
Stockholm	..	..	..	-	-	-
Uppsala	-	..	..	..	-	-
Södermanland	-	-	-	-	-	-
Östergötland	..	..	..	-	-	-
Jönköping	4	21	..	..	-	-
Kronoberg	..	37	-	..	-	-
Kalmar	..	..	..	-	..	-
Gotland	-	-	..	-	-	-
Blekinge	..	..	..	-	-	-
Skåne	149	18	..	..	-	-
Halland	..	..	..	-	-	-
Västra Götaland	782	197	-	..	..	..
Värmland	2 253	..	..	-	-	-
Örebro	..	121	-	-	-	-
Västmanland	..	-	-	-	-	-
Dalarna	..	141	-	-	-	-
Gävleborg	..	41	-	-	-	-
Västernorrland	2 048	..	-	-	-	-
Jämtland	4 725	37	-	-	-	-
Västerbotten	2 133	36	-	-	-	-
Norrbottn	304	3	-	-	-	-
<b>Hela riket</b>	<b>13 451</b>	<b>860</b>	<b>1</b>	<b>1</b>	<b>2 317</b>	<b>..</b>

## Länkar

[https://www.scb.se/contentassets/6601e5cad8fa42b39e9db13dd1bdf/jo1201\\_2016a01\\_sm\\_jo60sm1701.pdf](https://www.scb.se/contentassets/6601e5cad8fa42b39e9db13dd1bdf/jo1201_2016a01_sm_jo60sm1701.pdf) Sverige officiella statistik - Vattenbruk 2016

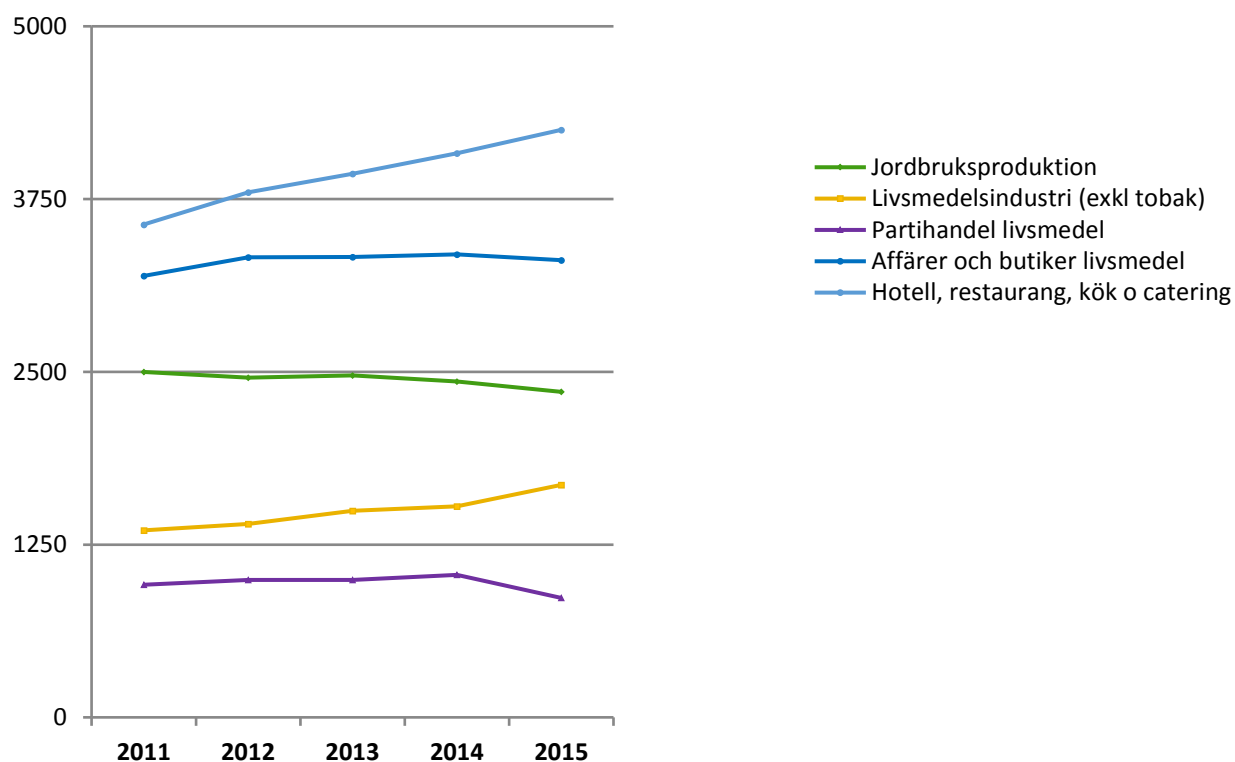
[www.vattenbruk.se](http://www.vattenbruk.se)

<http://www.jordbruksverket.se/etjanster/etjanster/etjansterforutvecklingavlandsbygden/sokvattenbruk.44b2051c513030542a92800011259.html>

## Bilaga 2. Länets sysselsättning i Livsmedelsbranschen

Ett dokument som kompletteras efterhand och kan utgöra underlag när handlingsplaner kopplade till Jönköpings läns livsmedelsstrategi ska utformas. I arbetet med handlingsplaner kommer dokumentet att kompletteras ytterligare.

### Förvärvsarbetande dagbefolkning i Jönköpings län 2011–2015



**Förvärsarbetande dagbefolkning per delbransch i Jönköpings län 2015 (15 största)**

SNI	Antal
56.100 Restauranger	2954
47.112 Livsmedelsbutiker med brett sortiment	2381
55.101 Hotell med restaurang	1077
01.410 Mjölksproducenter	716
10.519 Annan mejerivaruindustri	610
01.500 Blandat jordbruk	597
01.420 Nötköttproducenter	446
10.130 Charkuterier och annan industri för köttvaror	429
10.710 Bagerier	330
46.390 Icke specialiserad partihandel med livsmedel drycker och tobak	307
47.199 Övriga butiker med brett sortiment	289
47.111 Varuhus och stormarknader med brett sortiment mest livsmedel	203
01.620 Serviceföretag med husdjurskötsel	164
47.241 Brödbutiker	150
10.821 Sockerkonfektyrindustri	141

## Bilaga 3. Kompetensförsörjning och kompetensutveckling

Ett dokument som kompletteras efterhand och kan utgöra underlag när handlingsplaner kopplade till Jönköpings läns livsmedelsstrategi ska utformas. I arbetet med handlingsplaner kommer dokumentet att kompletteras ytterligare.

### Antal gymnasieelever i Jönköpings län läsåret 2016/2017<sup>3</sup>

Gymnasieprogram	Årskurs 1	Årskurs 2	Årskurs 3
Naturbruk	108	109	95
Restaurang och livsmedel	61	62	81

### Antal gymnasieelever i Jönköpings län läsåret 2015/2016, fördelat på inriktning<sup>4</sup>

	Årskurs 1	Årskurs 2	Årskurs 3
<b>Naturbruksprogrammet</b>	<b>75</b>	<b>70</b>	<b>70</b>
varav Djur	50	34	46
varav Lantbruk	15	26	15
varav Skog	10	10	9
<b>Restaurang- och livsmedelsprogrammet</b>	<b>63</b>	<b>72</b>	<b>71</b>
varav Bageri och konditori		19	17
varav Kök och servering		53	54
<b>Introduktionsprogram. Individuellt val</b>			

<sup>3</sup> Källa: Skolverket

<sup>4</sup> Källa: Skolverket



Naturbruk	10	14	9
Restaurang- och livsmedel	14	12	7

<b>Introduktionsprogram. Yrkesin- troduktion</b>			
Naturbruk	28	24	15
Restaurang- och livsmedel	14	13	3

#### Antal förvärvsarbetande dagbefolkning 20–64 år i Jönköpings län 2015<sup>5</sup>

Delnäring	Folkskola - Grund- skola	Gymn- asial	Eftergymnasial <3 år	Eftergymn- asial >3 år
Jordbruk, jakt samt anslutande service- tjänster	336	1047	163	84
Livsmedelsframställning	234	964	184	93
Framställning av drycker	2	7	-	3
Partihandel med jordbruksråvaror och le- vande djur	22	73	17	17
Partihandel med livsmedel, drycker och tobak	91	366	61	34
Butiker, varuhus och stormarknader med brett sortiment	341	1953	250	111
Specialiserade livsmedelsbutiker samt systembutiker och tobaksaffärer	60	297	50	21
Torg- och marknadshandel med livsme- del och drycker	4	5	3	2
Restaurang-, catering och barverksamhet	639	1506	289	143

<sup>5</sup> Källa: SCB

Andel av förvärvsarbetande dagbefolkning 20–64 år i Jönköpings län 2015<sup>6</sup>

Delnäring	Folkskola - Grund- skola	Gymnasial	Eftergymnasial <3 år	Eftergymnasial >3 år
Jordbruk, jakt samt anslutande servicetjänster	21%	64%	10%	5%
Livsmedelsframställning	16%	65%	12%	6%
Framställning av drycker	17%	58%	0%	25%
Partihandel med jordbruksråvaror och levande djur	17%	57%	13%	13%
Partihandel med livsmedel, drycker och tobak	16%	66%	11%	6%
Butiker, varuhus och stormarknader med brett sortiment	13%	74%	9%	4%
Specialiserade livsmedelsbutiker samt systembutiker och tobaksaffärer	14%	69%	12%	5%
Torg- och marknadshandel med livsmedel och drycker	29%	36%	21%	14%
Restaurang-, catering och barverksamhet	25%	58%	11%	6%

<sup>6</sup> Källa: SCB

## Bilaga 4. Besöksnäringen i Jönköpings län

**Ett dokument som kompletteras efterhand och kan utgöra underlag när handlingsplaner kopplade till Jönköpings läns livsmedelsstrategi ska utformas. I arbetet med handlingsplaner kommer dokumentet att kompletteras ytterligare.**

I Jönköpings län omsätter besöksnäringen 6,4 miljarder kr, årligen. Denna växande näring skapar nya jobb, både i stad och på landsbygd och har fördelen av att produktion inte kan flyttas. Utländska besökarens konsumtion är per definition export. År 2016 ökade Jönköpings läns utländska gästnätter med 14,6 procent .

### Nuläge

Mat är en betydande del av turismkonsumtionen och enligt världsturismorganisationen (UNWTO) lägger turister en tredjedel av sin resebudget på mat. Med en ökad leverans av regional mat- och dryckesproduktion till den regionala turismkonsumtionen kan de så tydliga, positiva samhällsekonomiska effekterna av platsbunden produktion och konsumtion stärkas ytterligare i Jönköpings län.

Kairos Futures analyser kring Sveriges framtidspotential som matdestination ligger till grund för Exportprogrammet för måltidsturism, den del av nationella Livsmedelsstrategin som samordnas av Visit Sweden. Smålands Turism med sitt samordningsuppdrag för besöksnäringens frågor, är regional part och säkerställer att Jönköpings län med dess företag använder och driver på denna nationella kraftsamling med syfte att öka konkurrenskraften som måltidsdestination, konsumtionen av restaurangtjänster och livsmedel, skapa nya marknader för de måltidsintresserade resenärerna och att måltidsupplevelser skall bli en av de främsta reseanledningarna till Sverige.

Jönköpings län och Sverige som land konkurrerar med destinationer över hela världen. Besökare väljer resmål efter mängder av preferenser och att en destination har efterfrågade, tydliga och köpbara reseanledningar är en förutsättning. Numer förväntar sig besökare att regionala och lokala smaker finns att tillgå även om huvudanledningen till resan är någon annan. Gastronomisk identitet är begreppet för platsbundna autentiska värden att utveckla kunskaper och måltidsupplevelser kring. De för Sverige potentiella måltidsresenärerna beräknas vara 128 miljoner i Europa. Ulrika Nisser, Projektledare Hållbar produktutveckling med fokus på natur- och kulturturism på Tillväxtverket säger - I och med regionens historia av tillverkningsindustri, geografiska läge och fantastiska miljö sitter ni på en guldgruva. Hon nämner också att utländska besökare ökar i Sverige. För att fortsätta den ökningen måste vi möta den internationella efterfrågan och utveckla verksamheterna digitalt och hållbart.

Tillsammans med aktörer från Länsstyrelsen, Skogsstyrelsen och Jönköpings länsmuseum ska Smålands Turism skapa en plattform för utveckling av besöksnäringen i Jönköpings Län. Arbetet görs inom ramen för satsningen Hållbar produktutveckling men med tanken att vara en långsiktig, strategisk process för att stödja företag som arbetar med natur och kultur.

## Utvecklingsmöjligheter

För utveckling av vår regions produktion och förädling av mat och dryck vill vi peka på vikten av att tydliggöra en stark växande marknad och dess efterfrågan.

Den regionala marknaden för besöksnäring för mat- och dryckesproduktion är

- företag verksamma inom besöksnäringen i Jönköpings län
- Besökare/turister i regionen, både lokala, nationella och internationella

Besökare som kommer till Jönköpings län efterfrågar

- regional särart, tydliga incitament för hållbarhet, autenticitet, kvalitet
- leveransförmåga

I det fortsatta arbetet med Livsmedelsstrategin tror vi det är viktigt att;

- kvantifiera mål och se förebilder
- förtydliga marknaderna (offentlig, grossist, restaurang, butik, mfl) och dess verifierade förväntningar
- hantera mat och dryckesproduktion som en regional attraktivitetsfråga.

---

## Länkar

<http://www.destinationjonkoping.se/70-procent-av-alla-utlandska-resenarer-valjer-jonkoping/>  
[www.smalandsturism.se](http://www.smalandsturism.se)

# BESÖKSNÄRINGEN JÖNKÖPINGS LÄN

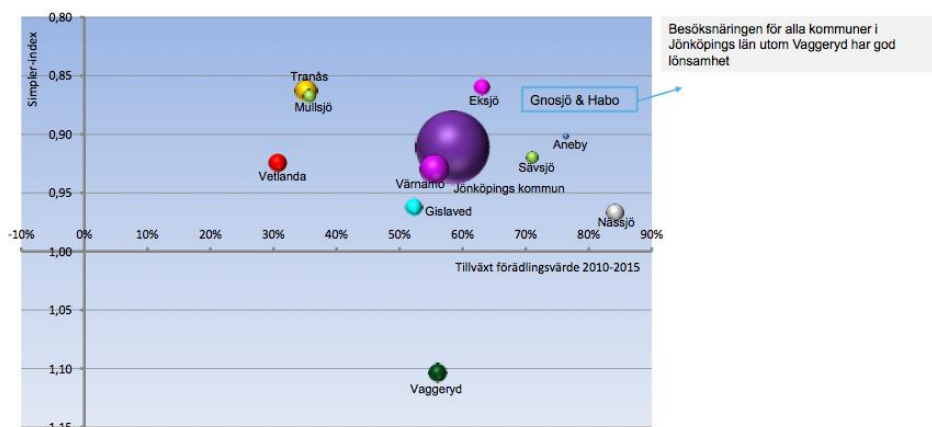
## Tillväxt och lönsamhet 2010-2015

April 2017

Magnus Johansson senior analyst | Bisnode Simpler  
Mina Mashouri analyst | Bisnode Simpler



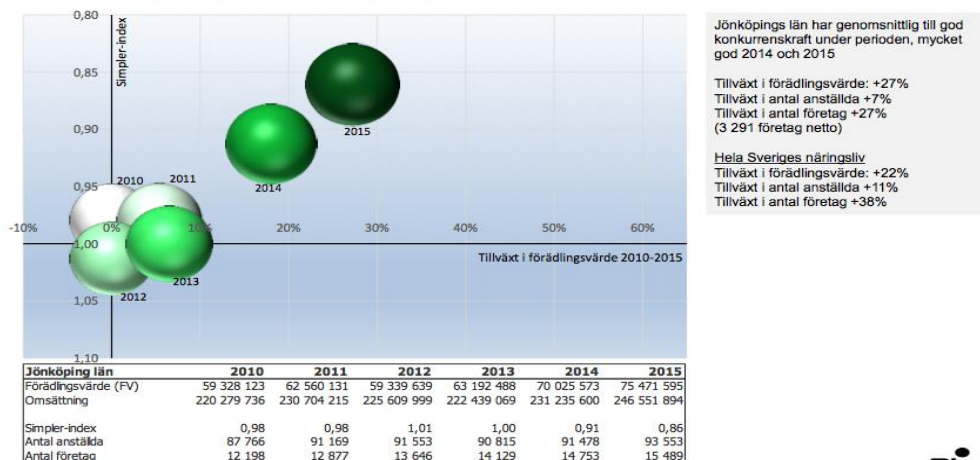
### TILLVÄXT OCH LÖNSAMHET 2010-2015



12 2017-06-15



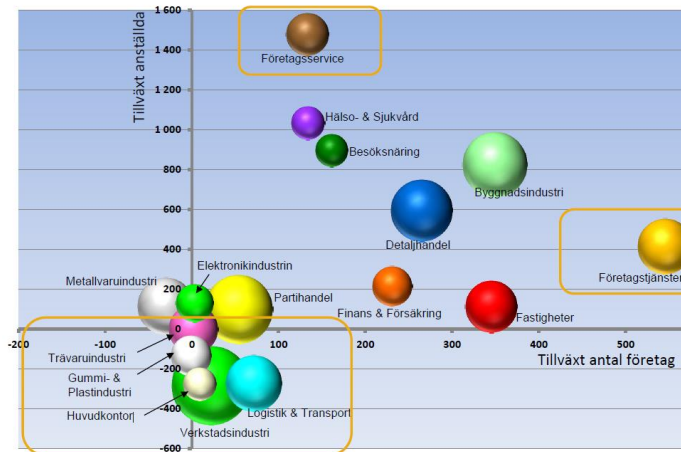
### TILLVÄXT OCH LÖNSAMHET JÖNKÖPINGS LÄN 2010-2015



11 2017-06-15



### TILLVÄXT I ANTAL ANSTÄLLDA OCH FÖRETAG 2010-2015



Företagsservice är den bransch som växer med flest anställda följt av Hälsa- & Sjukvård, Besöksnäring och Byggnadsindustri.

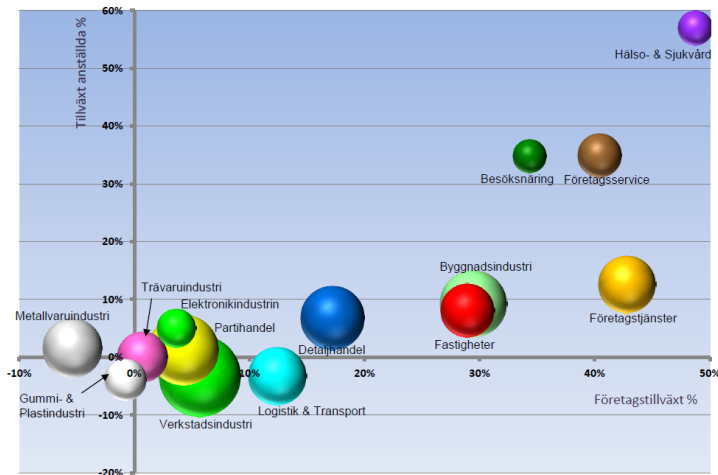
Tillväxten i antal företag är störst för Företagstjänster, Byggnadsindustri, Fastigheter och Detaljhandel.

Verkstadsindustri, Logistik & Transport, Huvudkontor och Gummi- & Plast tappar flest anställda.

Not: Alla branscher med ett samlat förädlingsvärde > 1 500 msek



### PROCENTUELL TILLVÄXT I ANSTÄLLDA OCH FÖRETAG 2010-2015



Den snabbast växande branschen i anställda och antal företag är Hälsa- & Sjukvård.

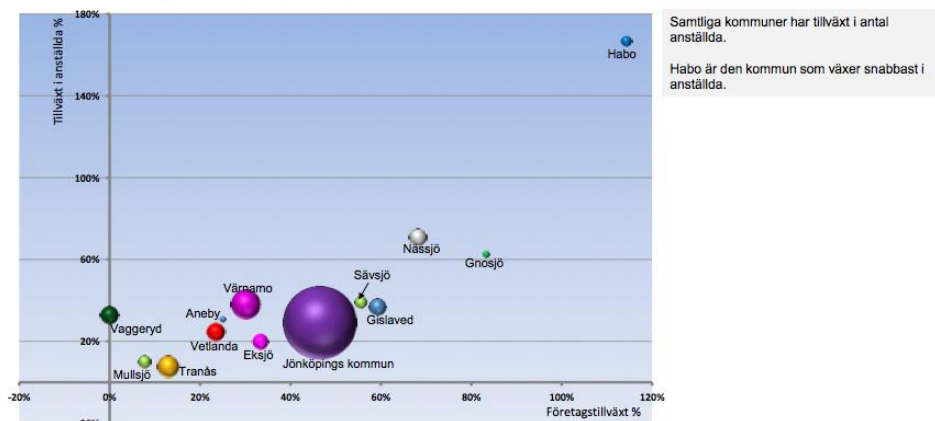
Efter Hälsa- & Sjukvård är det Besöksnäring och Företagsservice som växer snabbast i anställda.

De snabbast växande branscherna i antal företag efter Hälsa- & Sjukvård är Företagstjänster, Företagsservice och Besöksnäring.

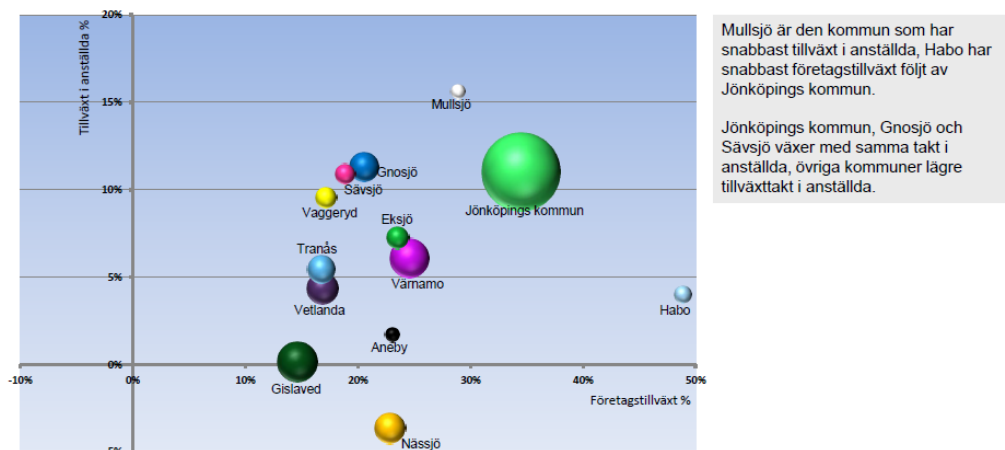
Not: Alla branscher med ett samlat förädlingsvärde > 1 500 msek



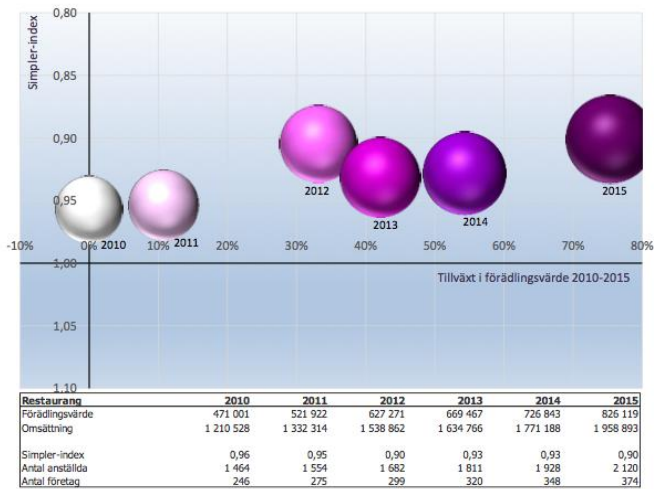
### TILLVÄXT I FÖRETAG OCH ANSTÄLLDA



### PROCENTUELL TILLVÄXT I FÖRETAG OCH ANSTÄLLDA 2010-2015



### RESTAURANGER 2010-2015



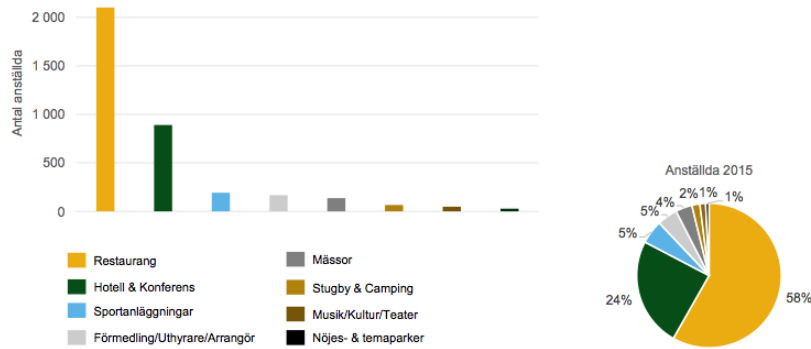
34 2017-06-15

Bisnode

### ANTAL ANSTÄLLDA DELBRANSCHER 2015

Restauranger är den delbransch där de flesta anställda finns inom Besöksnäringen i Jönköpings län. De står för ca 60% av alla anställda inom Besöksnäringen.

24% av de anställda finns inom Hotell & Konferens.



35 2017-06-15

Bisnode



## Bilaga 5. Folkhälsa

**Ett dokument som kompletteras efterhand och kan utgöra underlag när handlingsplaner kopplade till Jönköpings läns livsmedelsstrategi ska utformas. I arbetet med handlingsplaner kommer dokumentet att kompletteras ytterligare.**

### Nära till bra mat – bra för folkhälsan

Maten och våra matvanor påverkar vår hälsa, men fungerar också som kulturbärare, mötesplats och en källa till njutning. En riktigt sammansatt kost har en stor betydelse för hälsan, både genom att främja och bevara god hälsa och genom att förebygga sjukdomar.<sup>7</sup>

Ohälsosamma matvanor är idag den enskilt största riskfaktorn för utveckling av ohälsa i Sverige, förlorade friska levnadsår.<sup>8</sup> Hälsosam kost kan bidra till flera år med hälsa för den enskilde och det finns likaså stora vinster att göra på samhällsnivå. Det behöver bli enklare att äta hälsosamt. För att nå närmare det målet behöver flera olika samhällsaktörer samarbeta och samverka. Både offentliga och privata måltider behöver få stöd i att utvecklas.

Goda matvanor grundläggs tidigt och det är värdefullt att måltiderna inom förskola och skola prioriteras. Måltiden har betydelse för hälsan, men är också en förutsättning för trivsel och lärande.

De socioekonomiska klyftorna fortsätter att öka och andelen som har ohälsosamma matvanor ökar bland dem i socioekonomiskt svaga grupper. En del i arbetet med livsmedelsstrategin bör vara att sådana skillnader utjämnas. Jämlika förutsättningar för hälsosamma matvanor kan bidra till att utjämna hälsoskillnader mellan olika socioekonomiska grupper. Det är viktigt att ta hänsyn till socioekonomiska faktorer, matkostnader och sociala normer i arbetet med bra matvanor.<sup>9</sup>

Antalet människor som drabbas av cancer ökar, vilket delvis beror på att vi lever längre än tidigare. Genom vetenskaplig forskning har man hittat ett antal sätt att minska risken att drabbas av cancer. Ett sätt att förebygga cancer är hälsosamma matvanor.<sup>10</sup>

Sunda djurhållningssystem, förebyggande djurhälsovård och aktiv sjukdomsbekämpning ger friska djur och EUs lägsta antibiotikaanvändning. Att vi långsiktigt klarar av att möta den växande antibiotikaresistensproblematiken är centralt för folkhälsan.

Livsmedelsstrategin behöver gå hand i hand med folkhälsoarbetet för att fler skall få hälsosamma matvanor, det är en viktig faktor för god och jämlik folkhälsa.

---

<sup>7</sup> Ur folkhälsomål 10: Goda matvanor, HFS

<sup>8</sup> [www.healthdata.org/sweden](http://www.healthdata.org/sweden)

<sup>9</sup> <https://www.livsmedelsverket.se/globalassets/rapporter/2016/rapport-9-omslag--inlaga--bilaga.pdf>

<sup>10</sup> <http://cancer-code-europe.iarc.fr/index.php/sv/om-cancer/vad-aer-cancer>



## Bilaga 6. Gårdsnära livsmedel

**Ett dokument som kompletteras efterhand och kan utgöra underlag när handlingsplaner kopplade till Jönköpings läns livsmedelsstrategi ska utformas. I arbetet med handlingsplaner kommer dokumentet att kompletteras ytterligare.**

LRF har i samarbete med företaget och söktjänsten Gårdsnära sammanställt antal företag med biodling, gårdsbutik samt egen livsmedelsproduktion baserat på en sammanslagning av sina respektive register.<sup>11</sup>

Sammanställningen visar

- Att det totalt fanns drygt 4000 företag i Sverige (2016) som bedrev någon eller några av de tre verksamheterna biodling, gårdsbutik, eller som producerar egna livsmedel.
- Att det fanns 1305 biodlare i landet, vanligast förekommande i Västra Götaland, Skåne, Jönköping, Östergötland och Halland. I Jönköpings län fanns 93 bi odlade företag 2016.
- Att det fanns 1191 företag med egen gårdsbutik i landet, vanligast förekommande i Skåne och Västra Götaland. I Jönköpings län fanns 49 företag med gårdsbutik 2016.
- Att det fanns 2657 företag med egen livsmedelsförädling, vanligast förekommande i Skåne, Västra Götaland, Uppsala och Stockholms län. I Jönköpings län fanns 98 företag med gårdsnära livsmedelsproduktion 2016.

Att det på riksnivå fanns 2657 företag med egen förädling medan antalet gårdsbutiker var 1191, innebär att drygt hälften av producenterna inte säljer sina produkter direkt till konsumenter utan säljer via andra näringsidkare. Förhållandet i Jönköpings län är likartat (98/49).

Länkar

<https://www.gardsnara.se/>

---

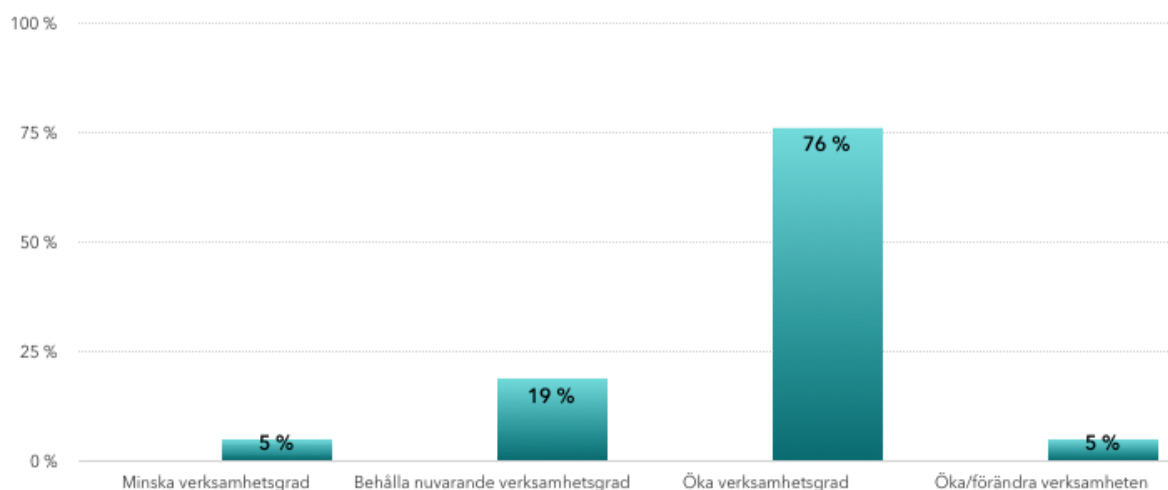
<sup>11</sup> <https://www.lrf.se/mitt-lrf/nyheter/riks/2016/07/ny-undersokning-om-gardsnara-livsproduktion/>

## Bilaga 7. Sammanställning av intervjuer med livsmedelsproducenter

Ett dokument som kompletteras efterhand och kan utgöra underlag när handlingsplaner kopplade till Jönköpings läns livsmedelsstrategi ska utformas. I arbetet med handlingsplaner kommer dokumentet att kompletteras ytterligare.

Sammanställning av intervjuer med livsmedelsproducenter i Jönköpings region, utfört i augusti 2016<sup>12</sup>

***Hur ser ert företag på framtiden? Vill ni behålla nuvarande verksamhet, öka/minska eller förändra den?***



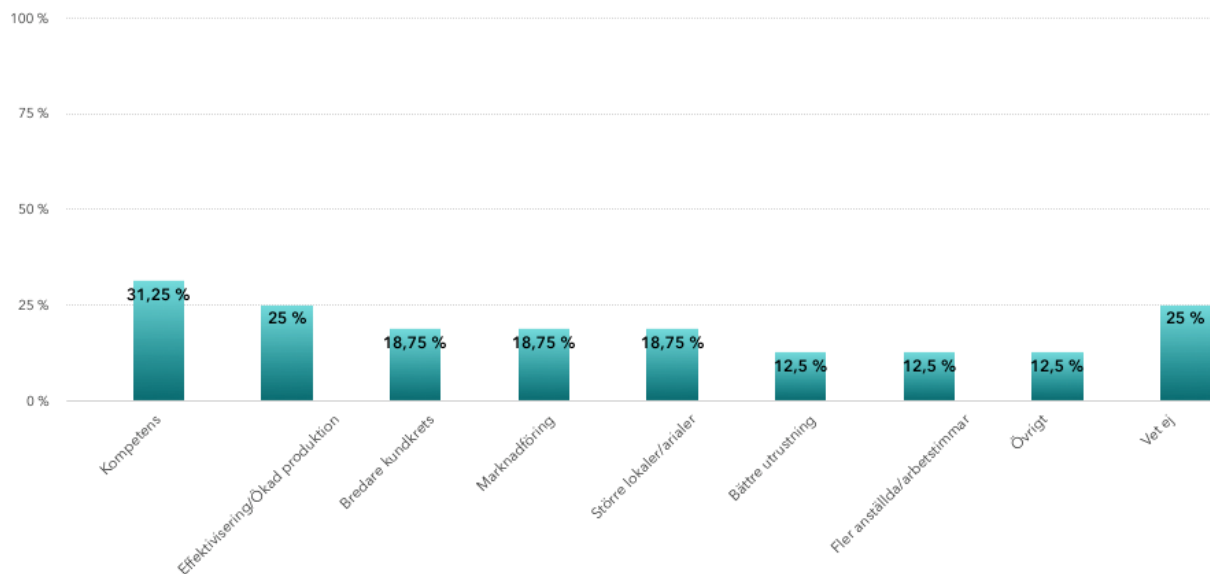
En majoritet av företagen har för ambition att öka verksamheten i framtiden. 19 procent av producenterna siktar på att behålla nuvarande verksamhetsgrad, vilket i de tillfrågade fallen berodde på säsongsbetonad verksamhet eller på grund av att ägarna hade andra jobb och skulle ha svårt att jobba i större utsträckning.

Ett företag bedrev verksamhet i två former - ett mejeri och ett fik. Då fiket har kommit att växa de senaste åren var man i arbete med att förändra sin verksamhet genom satsningar på fiket samt mer säsongsanpassad försäljning. Mejeriproduktionen ska kvarstå, men fiket kommer att bli den största delen av verksamheten.

***Hur många som vill öka verksamheten vill anställa fler?***

Ett företag inom fisk- och skaldjurbranschen var på gång att avveckla sin verksamhet på grund av EU:s beslut att företag inte får transportera och sälja signalkräfter. Ägaren hade bedrivit företag i 20 år och trivts med det, men tycker att många krav och regler inte är tillräckligt anpassade för små företag.

<sup>12</sup> Undersökning från förstudie Grönt Kluster del 2, 2016

**Vad behövs för att företaget ska utvecklas?**

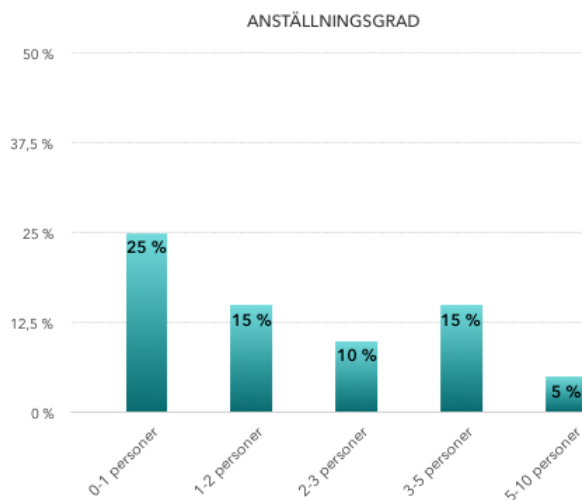
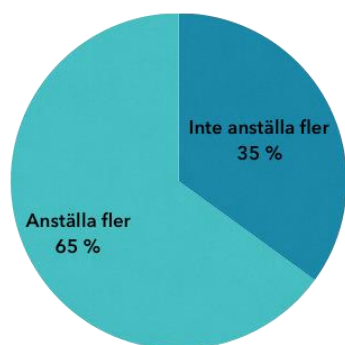
Av företagen som vill utveckla verksamheten och/eller utöka produktionen ser flertalet ett behov av kompetens, framförallt inom charkuteri- och slakteribranschen. Det efterfrågas kompetens inom slakt, styckning och charkuteri, men också inom sälj och livsmedel generellt. Vidareutbildning av sina anställda anses också vara en åtgärd för att öka sitt företags kompetens och på så vis utveckla sitt företag.

25 procent av producenterna anser att effektivisering och ökad produktion är ett steg i utvecklande av företaget. Arbetarna behöver bli mer effektiva, man behöver fler anställda för att öka produktionen och bättre maskiner och förvaringsmöjligheter.

25 procent av företagen är osäkra på hur företagets utveckling ska fortlöpa och vilka åtgärder som krävs, varav 25 procent av dessa inte heller har för mål att öka verksamhetsgraden.

Under övrigt ligger åtgärder som ökad säljkompetens hos anställda, större maskinpark, förbättrad logistik och att hitta en prisbalans mellan bonde, som producerar basråvaror och livsmedelsproducenter som handlar av bonde.

*Vilket behov av arbetskraft ser ni för ert företag de kommande 5-10 åren?*



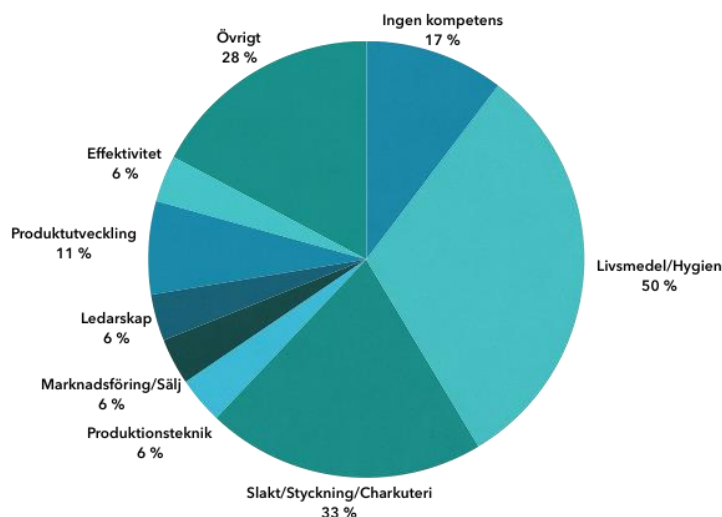
Av företagen är det 35 procent som inte är i behov av utökad arbetskraft de kommande 5–10 åren. En del av dessa företag anlitar säsongarbetare och har större behov av personal under vissa delar av året. Några av företagen har verksamheten i kombination med annat arbete och kan således inte arbeta mer än vad som görs idag. Företag med 1-2 arbetare ser att verksamhetsgraden måste öka väsentligt mycket för att ens ha möjlighet till ökad personalmängd.

Av samtliga företag ansåg sig 40 procent kunna anställa ½-2 tjänster till utöver deras befintliga antal arbetare. Behoven kommer i stor utsträckning speglas av huruvida målen med ökad verksamhet uppnås.

Trots osäkerhet om hur utvecklande av verksamheten skall fortlöpa såg flertalet av företagen sig positiva till möjligheten att i framtiden kunna anställa fler.

20 procent av företagen såg en större utveckling med sin verksamhet och hade för mål att nyrekrytera 3-10 personer de kommande 5-10 åren. Flertalet av företagen med störst kommande behov av arbetskraft är inom charkuteri- och slakteribranschen, där krav på kompetens inom dessa områden också medföljer. En glassproducent hade också ambition att nära fördubbla sin arbetsstyrka och även där kommer det finnas krav på att nya medarbetare har livsmedelsteknisk kompetens.

*Vilken utbildning/erfarenhet/kompetens tror ni att ert företag/era anställda kommer behöva inom de närmsta 5-10 åren?*



17 procent av företagen ansåg inte att man de kommande 5-10 åren behöver anställa personal med någon specifik kompetens. Det anses inte att någon specifik kompetens behövs för arbetsuppgifterna eller vidareutveckling av företaget.

En majoritet på 83 procent av producenterna efterfrågar däremot kompetens och då framförallt i form av utbildning inom livsmedel och hygien, men det finns också efterfrågan på kompetens inom slakt, styckning och charkuteri.

Under övrigt hamnade önskemål på erfarenhet inom styckning, som man anser vara ett hantverk. ”Att känna till styckningens grunder teoretiskt räcker inte, utan där finns också en hantverkskompetens som måste tillförskaffas genom praktiskt arbete”, säger en köttproducent.

Ett mindre mejeri efterfrågade mejeritekniskt utbildad kompetens för småskalig produktion, då det ansågs att många utbildade har fått lära sig ”att stå och titta framför en skärm”. Att utbildningarna ger kompetens för storproduktion.

***Hur upplever ni att det är att rekrytera den kompetens ert företag behöver?***

43 procent av företagen anser inte att det är svårt att få tag på den kompetens deras verksamhet behöver. Av dessa företagare bedrev flertalet verksamheter där arbetsuppgifterna betraktas som enkla. Några av producenterna har inte haft behov av nyrekrytering och saknar erfarenhet av eventuella svårigheter som kan tillkomma med rekrytering.

Den kompetens som det finns störst efterfrågan på är personal som är utbildad inom livsmedel, slakt och styckning samt charkuteri. Nästan samtliga köttproducenter upplevde det väldigt svårt att få tag på personal med slakt- och styckningskunskaper. Flera menade att brist på utbildningar inom dessa områden är en stor bidragande faktor till bristen på kompetens.

*”Förr fanns det utbildningar kring Sävsjö, men inte längre”*, sa en köttproducent

*”Sista delen av utbildningen, som inkluderar grunderna i styckning, finns nu endast i Göteborg”*, sa en annan företagare.

Enligt en köttproducent krävs även erfarenhet av praktiskt styckningsarbete för att bemästra hantverket, vilket utökar svårigheten att fylla personalbortfall, vid till exempel sjukdom, som ovan nämnd producent fick erfarenhet av under en tid och då var en man kort.

Ett företag som bedriver verksamhet inom charkuteri uttryckte att svårigheterna att få tag på kompetens är ännu större inom charkuteri än inom slakt och styckning. Det ansågs också svårt att internutbilda, eftersom specialkunskaper inom charkuteri behövs och att grunderna lätt missas.

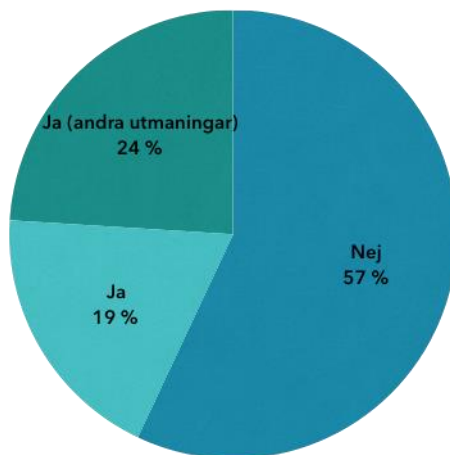
Ett mejeri gav uttryck för svårigheten i att hitta kompetens för småskalig produktion och menade att utbildningarna idag är för inriktade på stora mejerier, vilka har andra arbetsmetoder än små gårdsmejerier.

Övriga svårigheter en glassproducent upplever är att trots att man kan internutbilda sin personal till att få den kompetens som behövs, så är det ett väldigt tidskrävande arbete, vilket är ett problem.



*Har ni upplevt några andra utmaningar vid rekrytering av nya medarbetare eller för att höja kompetensen hos redan befintliga medarbetare?*

*Har ni upplevt några andra utmaningar i verksamheten?*



På frågan om det har upplevts några andra svårigheter vid rekrytering av nya medarbetare, eller att höja kompetensen hos befintliga medarbetare, svarade 57 procent av företagen nej. Flera av företagen som inte upplevt svårigheter har inte haft behov av att anställa fler. Andra bedriver verksamhet där man inte anser att anställda behöver någon särskild kompetens för att klara av sina arbetsuppgifter.

Som tidigare nämnts har flera företag gett uttryck för att det är brist på utbildningar inom slakteri, styckning och charkuteri och en företagare anser att det skrivs för lite i press och branschtidningar om behovet, som anses finnas, inom branschen.

Ett annat företag säger sig tvingas till internutbildning av sin personal på grund av bristen på utbildningar, vilket inte bara blir ett problem vid nyanställning, utan även en belastning för bedrivandet av verksamheten.

## Bilaga 8. Självförsörjningsgrad

Ett dokument som kompletteras efterhand och kan utgöra underlag när handlingsplaner kopplade till Jönköpings läns livsmedelsstrategi ska utformas. I arbetet med handlingsplaner kommer dokumentet att kompletteras ytterligare.

### Förhållande produktion-konsumtion (potentiell självförsörjning) Jönköpings län 2016

Produktion 2016		Konsumtion 2016	Befolkning Jönköpings län
<b>Mjök</b>	250,2349	133,701	341235
<b>Nötkött</b>	11,059	8,987	341235
<b>Griskött</b>	1,915659	11,835	341235
<b>Får, getter</b>	0,230058	0,594	341235
<b>Fjäderfä</b>	0,001125	7,766	341235
<b>Ägg</b>	1,130335	5,109	341235
<b>Äpple</b>	1,429	15	350000

### SJÄLVFÖRSÖRJNINGSGRAD (%) FÖR ETT URVAL RÅVAROR I LÄNET\*

- Mjök 180 %
- Nötkött 120 %
- Fårkött 40 %
- Griskött 15 %
- Ägg 20 %
- Äpple 30 %

## Bilaga 9. Ordlista

Regional Livsmedelsstrategi Jönköpings län		
Ord	Förklaring	Källa
<b>Akvatiska</b>	Har att göra med vatten eller vattenmiljöer. Något som hör samman med eller är bildat i vatten och vattenmiljöer (aquaticus = som avser vatten). Ordet akvatisk återfinns i begrepp som till exempel akvatisk miljö, akvatiska arter och akvatiska förhållanden. En akvatisk miljö kan vara lotisk (i rinnande vatten), limnisk (i sötvatten), brackvatten miljö eller saltvattensmiljö (i saltvatten i hav [marina miljöer] eller saltvattensjöar).	<a href="https://www.havochvatten.se/funktioner/ordbok/ordbok/a--c/ordbok-a-c/2013-03-14-akvatisk.html">https://www.havochvatten.se/funktioner/ordbok/ordbok/a--c/ordbok-a-c/2013-03-14-akvatisk.html</a>
<b>Blå näringar, Blått näringsliv</b>	Företag och företagare med gemensam bas i branscher inom vattenbruk och yrkesfiske i havs, kust, skärgård och insjöfiske.	<a href="https://www.havochvatten.se/download/18.55c45bd31543fcf853650d44/1462194215508/svenskt-yrkesfiske-2020.pdf">https://www.havochvatten.se/download/18.55c45bd31543fcf853650d44/1462194215508/svenskt-yrkesfiske-2020.pdf</a>
<b>Containerodling</b>	Högteknologisk lösning med ofta stapelbara fraktcontainer som kombinerar odlingskunskaper med hightech och ett stort innovationsdriv. Containerarna är slutna enheter som minimerar problem med skadedjur och smittor. Hela livsmiljön kan kontrolleras i detalj och man beräknar att odlingarna kräver upp till 90 procent mindre vatten än vid konventionell odling. Lamporna som används är energisnåla LED-lampor och ljuset kan styras så att man maximerar fotosyntesen. Sensor känner av pH-värde, koldioxidhalter, temperatur och luftfuktighet. Plus hur mycket näring och vatten som behöver tillföras varje planta, beroende på i vilket stadium den är. Vissa containrar kan styras via en smartphone.	<a href="http://www.driva-egget.se/nyheter/inspiration/containerbonder-nya-odlingsrevolutionen">http://www.driva-egget.se/nyheter/inspiration/containerbonder-nya-odlingsrevolutionen</a>
<b>Ekologiskt</b>	I den ekologiska odlingen får man inte använda konstgödsel eller syntetiskt framställda kemiska bekämpningsmedel. Läkemedel för djur, som antibiotika, ska användas med stor försiktighet. I Sverige måste alla som vill märka livsmedel som ekologiska certifieras och kontrolleras av ett godkänt kontrollorgan. Ett livsmedel med ekologisk märkning måste innehålla minst 95 procent ekologiska ingredienser.	<a href="https://www.livsmedelsverket.se/livsmedel-och-innehall/ekologisk-mat1">https://www.livsmedelsverket.se/livsmedel-och-innehall/ekologisk-mat1</a>

<b>Fiskerinäring</b>	I denna strategi avses med fiskerinäring samtliga led och all verksamhet i samband med produktion, beredning och saluföring av fiskeriprodukter.	<a href="https://www.havochvatten.se/download/18.55c45bd31543fcf853650d44/1462194215508/svenskt-yrkesfiske-2020.pdf">https://www.havochvatten.se/download/18.55c45bd31543fcf853650d44/1462194215508/svenskt-yrkesfiske-2020.pdf</a>
<b>Gröna näringar, Grönt näringsliv</b>	Företag och företagare med gemensam bas i jord, skog, trädgård och landsbygdens miljö.	<a href="https://www.lrf.se/om-lrf/mer-om-lrf/lrf--det-grona-naringslivet/">https://www.lrf.se/om-lrf/mer-om-lrf/lrf--det-grona-naringslivet/</a>
<b>Hållbart</b>	Hållbar utveckling är utveckling som tillgodoser dagens behov utan att äventyra kommande generationers möjligheter att tillgodose sina behov. Ett sätt att göra begreppet mer konkret är att definiera det i termer av olika dimensioner eller kategorier av fenomen, resurser och processer, exempelvis genom att tala om ekologisk, social och ekonomisk hållbarhet.	<a href="https://www.kth.se/om/miljo-hallbar-utveckling/utbildning-miljo-hallbar-utveckling/verktogslista/sustainable-development/hallbar-utveckling-1.350579">https://www.kth.se/om/miljo-hallbar-utveckling/utbildning-miljo-hallbar-utveckling/verktogslista/sustainable-development/hallbar-utveckling-1.350579</a>
<b>Insatsvaror</b>	En insatsvara är en vara som används i tillverkning av andra varor. Insatsvaror kan vara råvaror, halvfabrikat eller färdiga komponenter. Insatsvarorna kan vara både jordbruksvaror och industrivaror, men inte färdiga konsumtionsvaror.	<a href="https://www.kommers.se/verksamhetsomraden/Handelsrator/Tullar1/Insatsvaror/">https://www.kommers.se/verksamhetsomraden/Handelsrator/Tullar1/Insatsvaror/</a>
<b>Internet of Things</b>	Internet of Things (ofta förkortat IoT) är ett samlande begrepp för allt som har att göra med hur våra saker i ökande grad utrustas med sensorer och processorer så att de kan kommunicera med varandra och med oss. På svenska översätts Internet of Things oftast till "sakernas internet". De saker som kopplas samman i Internet of Things kan vara precis allt möjligt: maskiner, fordon, hushållsapparater, skor, möbler, klockor och inte minst människor. Med hjälp av små datorer inuti sakerna kopplas de samman med varandra och med internet.	<a href="https://amsystem.com/sv/story/vad-ar-internet-of-things-7-fragor-och-svar/">https://amsystem.com/sv/story/vad-ar-internet-of-things-7-fragor-och-svar/</a>
<b>KLS Ugglarp</b>	KLS Ugglarps slaktar och styckar endast svenskt kött. Verksamheten omfattar gris, nötboskap och lamm.	<a href="https://www.ksugglarps.se/">https://www.ksugglarps.se/</a>

<b>Landsbygdens miljö</b>	Samma sak som stadsmiljö men platsen är placerad utanför tätorten. En beskrivning eller hänsyftning av en plats speciella särart med koppling till natur, kultur, infrastruktur, historia samt andra egenskaper som ger platsen en specifik miljö.	<a href="http://www.regeringen.se/4a6ba4/contentassets/e926a751d9eb4c978c4d892c659ebc8e/utgiftsomrade-23-areellanaringar-landsbygd-och-livsmedel">http://www.regeringen.se/4a6ba4/contentassets/e926a751d9eb4c978c4d892c659ebc8e/utgiftsomrade-23-areellanaringar-landsbygd-och-livsmedel</a>
<b>Livsmedels-företagare</b>	Företagare som förädlar råvaror till en ny produkt och erbjuder livsmedel till försäljning på marknaden. Kan vara allt från sylt- och safttillverkare, förädlingsindustri till caféer, restauranger, slakt och rensierier.	<a href="https://www.livsmedelsverket.se/produktion-handel--kontroll/foretag-starta-eller-avveckla/lagstiftningen---en-introduktion#Om%20godk%C3%A4nnande%20och%20registrering">https://www.livsmedelsverket.se/produktion-handel--kontroll/foretag-starta-eller-avveckla/lagstiftningen---en-introduktion#Om%20godk%C3%A4nnande%20och%20registrering</a>
<b>Lokalproducerat</b>	Det finns ingen officiell definition av hur nära en livsmedelsprodukt ska produceras för att kallas när- eller lokalproducerad. Olika geografiska och klimatmässiga förutsättningar gör det ofta svårt att definiera en exakt distans för när- eller lokalproducerade varor. Om något av begreppen är relevant för en upphandlande myndighet eller enhet i samband med en upphandling av livsmedel eller måltidstjänster är det därför upp till denne att själv definiera innebörden av begreppet. Det finns ytterst få aktörer i Sverige som definierar närproducerat och om de gör det så skiljer sig definitionen dem emellan. En av de aktörer som definierar närproducerat är Livsmedelssverige. Inom organisationens projekt Miljösmart Mat definieras närproducerat som mat där såväl produktion, förädling och distribution till konsumenter sker inom ett visst avgränsat område. Organisationen anger också att livsmedlet kan vara tillverkat långt från konsumenten, det finns således ingen avståndsmässig definition. Den ideella föreningen Bondens egen Marknad har för sitt ändamål definierat närproducerade livsmedel som livsmedel som producerats inom en radie på 250 km från marknaden.	<a href="https://www.upphandlingsmyndigheten.se/omraden/livsmedel/hallbara-inkop-av-livsmedel-och-maltidstjanster/livsmedel-paverkar-miljo-och-samhalle/lokalproducerat-och-upphandlingsregelverket/">https://www.upphandlingsmyndigheten.se/omraden/livsmedel/hallbara-inkop-av-livsmedel-och-maltidstjanster/livsmedel-paverkar-miljo-och-samhalle/lokalproducerat-och-upphandlingsregelverket/</a>  <a href="https://www2.jordbruksverket.se/webdav/files/SJV/trycksaker/Pdf_rapporter/ra10_19.pdf">https://www2.jordbruksverket.se/webdav/files/SJV/trycksaker/Pdf_rapporter/ra10_19.pdf</a>  <a href="http://www.livsmedelssverige.se/">http://www.livsmedelssverige.se/</a> Rapport: Livsmedelssverige, De lokala matproducenterna och dagligvaruhandeln
<b>Närproducerat</b>	Se Lokalproducerat	Se Lokalproducerat

<b>Odlingsregimer</b>	Förutsättningar vid forskning och exempelvis försöksodlingar där man beskriver den "odlingsregim" exempelvis ljus, temp, bevattning, näringstillförsel som gett upphov till resultatet.	<a href="https://www.skogssverige.se/vilket-ar-bast-for-vaxtens-utveckling-sphagnum-mossa-eller-kokosfiber">https://www.skogssverige.se/vilket-ar-bast-for-vaxtens-utveckling-sphagnum-mossa-eller-kokosfiber</a>
<b>Primärproduktion</b>	Med primärproduktion menas odling och skörd av vegetabilier, mjölkproduktion, äggproduktion, uppfödning och produktion av livsmedelsproducerande djur före slakt. Jakt, fiske och insamling av vilda produkter, som bär och svamp, musslor och kräftor omfattas också. Begreppet primärproduktion omfattar även transport, lagring och hantering av primärprodukter på produktionsplatsen. Transport av levande djur och transport av vissa primärprodukter från produktionsplatsen till en livsmedelsanläggning omfattas också, förutsatt att produktens natur inte väsentligen har ändrats.	<a href="https://www.livsmedelsverket.se/produktion-handel--kontroll/produktion-av-livsmedel/primarproduktion">https://www.livsmedelsverket.se/produktion-handel--kontroll/produktion-av-livsmedel/primarproduktion</a>
<b>Propolis</b>	Propolis, bikitt, är en produkt från bin som de använder för att laga sitt bo, till exempel genom att fylla igen springor. Råvaran till biets produktion av propolis är kåda från barrträd och harts som finns utanpå knopparna hos vissa lövträd.	<a href="https://sv.wikipedia.org/wiki/Propolis">https://sv.wikipedia.org/wiki/Propolis</a>
<b>Recirkulerande system/vattenbruk</b>	Recirkulerande vattenbruk/system innebär att man återanvänder odlingsvattnet. Recirkulerande system är en teknikintensiv metod för att odla t.ex. fisk och kräver högt tekniskt kunnande både avseende teknik och vattenkemi. Vatten pumpas runt i odlingen och passerar genom mekaniska och biologiska filter så att partiklar och lösta näringsämnen tas upp innan vattnet åter kan användas i odlingen efter luftning och syresättning. Endast 5-10 procent (eller mindre) av vattnet i systemet byts ut dagligen.	<a href="http://www.svensktvattenbruk.se/amnesomraden/omvattnenbruk/avelochodlingssatt/andbaseratvattenbruk.4.103f7b5a14cf721162be32c5.html">http://www.svensktvattenbruk.se/amnesomraden/omvattnenbruk/avelochodlingssatt/andbaseratvattenbruk.4.103f7b5a14cf721162be32c5.html</a>
<b>REKO-ringar</b>	Namnet står för "rejäl konsumtion" och är en avtalsmodell för handel mellan konsumenter och småskaliga svenska producenter. Handeln sköts genom slutna Facebook-grupper och utlämningen av varorna sker under en timma på en angiven plats där producenter och konsumenter möts.	<a href="https://www.jordbruksverket.se/omjordbruksverket/presochmedia/nyheter/nyheter2017/nystodfunktionforhandelviarekoringar.5.5105df0e15ed318a772816de.html">https://www.jordbruksverket.se/omjordbruksverket/presochmedia/nyheter/nyheter2017/nystodfunktionforhandelviarekoringar.5.5105df0e15ed318a772816de.html</a>

<b>Sharefarming</b>	<p>Det innebär att unga lantbrukare successivt kan köpa sig in i ett lantbruk för att sedan kunna överta företaget. Det vanligaste exemplet på sharefarming finns inom mjölkproduktionen och kallas sharemilking. Ofta innehar gårdsägaren all fast egendom och sharemilkern köper lösöret i företaget. Vanligast är att sharemilkern först anställs på företaget, för att testa samarbetet, och därefter driver verksamheten vidare tillsammans med gårdsägaren.</p> <p>Personen köper alltså långsamt in sig i företaget. Kostnader och inkomster delas efter hur många procentandelar var part äger. Sharemilkern återinvesterar en stor andel av vinstmedlen i djurbesättningen och bygger därmed upp ett kapital som är bundet i djuren. På så sätt byggs ett startkapital med möjlighet att ta större lån av banken eller för att få råd att köpa loss lösöret inom några år.</p>	<a href="file:///C:/Users/cc066/Downloads/vagen-till-finansiering-av-ditt-lantbruksforetag%20(2).pdf">file:///C:/Users/cc066/Downloads/vagen-till-finansiering-av-ditt-lantbruksforetag%20(2).pdf</a>
<b>Sättfisk</b>	<p>Gemensam beteckning på fisk av olika storlek som aktivt placeras i olika typer av vatten för olika syften. Det kan vara fisk som odlas för att senare sättas ut i naturliga fiskevatten för sportfiske, eller som kompensation för förlorad fisk i vattenkraftsutbyggda vatten. De vanligaste arterna av sättfisk är lax, öring, regnbåge och röding.</p>	<a href="https://www.havochvatten.se/funktioner/ordbok/ordbok/q---t.html">https://www.havochvatten.se/funktioner/ordbok/ordbok/q---t.html</a>
<b>Vattenbruk</b>	<p>Vattenbruk är ett samlingsbegrepp för odling av djur och växter i vatten. I Sverige odlas fisk, musslor, ostron och kräftor. I andra delar av världen odlas även alger. Fisk, musslor och ostron odlas främst för att användas som livsmedel. Men det finns också odling av sättfisk, det vill säga fisk som ska sättas ut i naturvatten. Kräftor odlas både för att användas som livsmedel och för utsättning.</p>	<a href="https://www.jordbruksverket.se/download/18.5593fa9915fcd5f0f5492787/1511448903922/Svenskt%20vattenbruk%20%E2%80%93%20en%20gr%C3%B6n%20n%C3%A4ring%20p%C3%A5%20bl%C3%A5%20%C3%A5krar.pdf">https://www.jordbruksverket.se/download/18.5593fa9915fcd5f0f5492787/1511448903922/Svenskt%20vattenbruk%20%E2%80%93%20en%20gr%C3%B6n%20n%C3%A4ring%20p%C3%A5%20bl%C3%A5%20%C3%A5krar.pdf</a>
<b>Yrkesfiske och fiskeföretag</b>	<p>I strategin använder vi både begreppen yrkesfiskare och fiskeriföretag synonymt. Med begreppen avses företag som bedriver kommersiellt yrkesfiske och säljer sin fångst, antingen som huvudinriktning eller som en del i en diversifierad näringsverksamhet.</p>	<a href="https://www.havochvatten.se/download/18.55c45bd31543fcf853650d44/1462194215508/svenskt-yrkesfiske-2020.pdf">https://www.havochvatten.se/download/18.55c45bd31543fcf853650d44/1462194215508/svenskt-yrkesfiske-2020.pdf</a>