



Länsstyrelsen
i Jönköpings län

Meddelande nr 2014:8

En samlande kraft

Landskapsstrategi för biologisk mångfald
i Jönköpings län



- **En samlade kraft**
Landskapsstrategi för biologisk mångfald
i Jönköpings län

Meddelande	nummer 2014:8
Referens	Linda Hassel, Landenheten, Naturavdelningen. Mars 2014.
Kontaktperson	Sanna Fant, Länsstyrelsen i Jönköpings län, Direkttelefon 010-223 63 70, e-post sanna.fant@lansstyrelsen.se
Webbplats	www.lansstyrelsen.se/jonkoping
Omslagsbild	Niklas Johansson
ISSN	1101-9425
ISRN	LSTY-F-M—14/8--SE
Upplaga	150 exemplar
Tryckt på	Länsstyrelsen i Jönköpings län, 2014
Miljö och återvinning	Rapporten är tryckt på miljömärkt papper

© Länsstyrelsen i Jönköpings län 2014

Förord

Arbetet med att ta fram en landskapsstrategi är ett regeringsuppdrag och samordningsansvaret finns hos länsstyrelserna. I regeringsuppdraget har samverkansprocessen varit det centrala. I Jönköpings län har vi valt att fördjupa den samverkan mellan länets regionala aktörer som finns idag. Under processens gång har vi inrättat ett samverkansråd för biologisk mångfald, som gemensamt tagit fram ett förslag på en landskapsstrategi för länet.

I samverkansrådet finns representanter från Landstinget, Trafikverket, Skogsstyrelsen, Regionförbundet, Läns museet, Södra skogsägarna, LRF, Naturskyddsföreningen, Nässjö kommun och Jönköpings kommun, biosfärområdet Östra Vätterbranterna och Länsstyrelsen.

Tanken med samverkansrådet och landskapsstrategin är att sätta helheten främst och på så vis hitta synergier och gemensamma lösningar, inte minst när gemensamma brister identifieras eller då det uppstår målkonflikter. Rådet kommer framöver att driva arbetet med att verkställa strategins mål och syfte genom att konkretisera handlingslinjerna och komplettera dessa med åtgärder som kan bidra till att miljö kvalitetsmålen uppnås.

Med strategin ökar möjligheterna att skapa en grön infrastruktur, där viktiga biologiska nyckelfaktorer utvecklas och de ekosystemtjänster naturen ger oss kan fortsätta att levereras för ditt och mitt välbefinnande.



Anneli Wirtén
Länsråd, Länsstyrelsen i Jönköpings län

Innehållsförteckning

Sammanfattning	8
Bakgrund	9
Ett landskap för alla	9
Vad är ett landskap?	9
Vad är en landskapsstrategi?	9
Ett landskap, skapat av människan	10
Länets naturgivna förutsättningar	10
Värdeetraktsanalys	11
Landskapsstrategins mål – en samlande kraft	13
Vision	13
Övergripande målsättning	13
Syfte	13
Status	13
Avgränsningar	14
Exempel på användningsområden för en landskapsstrategi	14
Samverkan	16
Metod för att nå ett hållbart landskap	17
Prioriterade arter och livsmiljöer	18
Nyckelfaktorer	18
Handlingslinjer, grundade på miljömålets preciseringar	18
Mål för handlingslinjerna	19
Åtgärder för att nå handlingslinjernas mål	19
Uppföljning av handlingslinjernas mål och åtgärder	19
Goda exempel	19
Handlingslinje för grön infrastruktur, ekologisk hållbarhet	20
Miljömålspreciseringar som berör grön infrastruktur	20
Mål för grön infrastruktur	20
Exempel på inriktning för grön infrastruktur	20
Exempel på tillämpning: Skogsbrukets roll för den gröna infrastrukturen	21
Handlingslinje för ekosystemtjänster, ekonomisk hållbarhet	22
Miljömålspreciseringar som berör ekosystemtjänster	22
Mål för ekosystemtjänster	22
Exempel på inriktning för ekosystemtjänster	22
Exempel på tillämpning: Klimat- och energifrågornas inverkan på ekosystemtjänster	23
Handlingslinje för friluftsliv och tätortsnära natur, social hållbarhet	24
Miljömålspreciseringar som berör friluftsliv och tätortsnära natur	24
Mål för friluftsliv och tätortsnära natur	24
Exempel på inriktning för friluftsliv och tätortsnära natur	25
Exempel på tillämpning: Naturturismens inverkan på friluftsliv och tätortsnära natur	25

Nästa steg	26
Referenser	27
Bilaga 1. Ordlista	28
Bilaga 2. Checklista – landskapet i fokus	31

Sammanfattning

Landskapsstrategin är en plattform för hur biologisk mångfald och de ekosystemtjänster¹ som naturen förser oss med ska förvaltas och utvecklas. En förutsättning är att verka på landskapsnivå där hänsyn tas till både biologiska värdekärnor² och ytorna där emellan, det så kallade vardagslandskapet. Därmed ges arter och livsmiljöer spridningsmöjligheter som säkrar deras långsiktiga överlevnad, något som brukar kallas grön infrastruktur.

Visionen är att nå ett hållbart landskap där livsmiljöer och arter har goda förutsättningar att överleva och utvecklas långsiktigt och där de ekosystemtjänster som naturen ger, levereras på ett ekologiskt, ekonomiskt och socialt hållbart sätt.

Målsättningen är att integrera ett landskapsperspektiv i de verksamheter som berörs i länet, så att målen i strategins tre handlingslinjer (grön infrastruktur, ekosystemtjänster, friluftsliv och tätortsnära natur) nås.

Syftet med landskapsstrategin är att hitta ett nytt arbetssätt där landskapet står i fokus och där myndigheter, kommuner, organisationer och markägare arbetar tillsammans mot gemensamt uppställda mål för att kunna styra åtgärder dit de behövs mest.

Landskapsstrategin är att ses som en strategi bland övriga regionala strategier³ och planer för andra verksamhetsområden där olika förutsättningar som påverkar länets utveckling tas upp. De mål som tas fram i strategin är att ses som vägledande.

Arbetet har avgränsats till att röra den biologiska mångfalden och dess behov av en grön infrastruktur för att fungera som givare av ekosystemtjänster. I strategin, som utgår från skyddsvärda arter och livsmiljöer, ligger övergripande fokus inte på själva arten eller livsmiljön i sig, utan på de strukturer eller förutsättningar arten eller livsmiljön behöver för sin överlevnad, här kallat nyckelfaktorer⁴. Arbetet kommer att drivas i tre handlingslinjer, baserade på miljömålen preciseringar. Till varje handlingslinje finns det framtagna mål. Det fortsatta arbetet med strategin kommer att bli att konkretisera handlingslinjerna och ta fram åtgärder till åtgärdsprogrammen för att uppnå miljömålen.

Vårt landskap är skapat av människan och framtidens förvaltning ligger i människans händer. Även om landskapsstrategin fokuserar på att skapa en grön infrastruktur får vi inte glömma bort att de naturvärden vi har ofta är ett biologiskt kulturarv. Vill vi ha några naturvärden kvar i framtiden är det viktigt att skapa en levande landsbygd.

Landskapsstrategin är framtagen i samverkan mellan Landstinget, Trafikverket, Skogsstyrelsen, Regionförbundet, Länsmuseum, Södra skogsägarna, LRF, Naturskyddsföreningen, kommuner (Jönköping och Nässjö), biosfärområdet Östra Vätterbranterna och Länsstyrelsen.

¹ Tjänst eller nytta som naturen ger oss, ofta utan att vi reflekterar över det, eller värdesätter det. Exempel på ekosystemtjänster är pollinering, mat, vatten, rekreation med mera.

² En värdekärna består av ett område med mycket höga naturvärden och hyser en stor biologisk mångfald och variationsrikedom, vilket ger förutsättningar för fortplantning och spridning av djur och växter. Området kan även ha höga rekreations- eller kulturmiljövärden. För fler definitioner, se bilaga 1.

³ Till exempel underlag från miljöövervakning, åtgärdsprogram för hotade arter, Värna Vårda Visa, regional utvecklingsstrategi, kommunala planer och strategier med mera.

⁴ Nyckelfaktorer för respektive prioriterad art, så långt det har varit möjligt, finns beskrivna i underlagsrapporten, Hassel 2013. Nyckelfaktorerna finns även uppräknade i bilaga 1, under rubriken Nyckelfaktorer.

Bakgrund

Ett landskap för alla

Landskapet som omger oss har en stor betydelse för vårt välbefinnande. Det kanske mest uppenbara är den estetiska njutning man upplever vid en vacker utsiktsplats, när man färdas genom ett småbrutet landskap på slingriga vägar eller när man upplever känslan av en svalkande sjö. Landskapet är det som ger förutsättningarna för vårt samhälle, genom att erbjuda tjänster som exempelvis matproduktion, rekreation, råvaruproduktion, kulturhistoria och upplevelser. Dessa tjänster är beroende av fungerande ekosystem för att finnas kvar på lång sikt och de kallas ekosystemtjänster. Ekosystemens byggklotsar är de olika förekommande djur-, svamp- och växtarterna, det vill säga den biologiska mångfalden. Genom att bevara och utveckla den biologiska mångfalden kan vi också ta ansvar för ekosystemtjänsterna i landskapet. Bevarande av biologisk mångfald har även ett egenvärde i sig. Vi vet inte fullt ut idag vilka arter eller livsmiljöer som är enskilt viktigast för ett fungerande ekosystem. Vi vet inte heller vilka tröskelvärden⁵ som gäller när vi passerar gränsen för ett överutnyttjande. Åtgärder i ett ekosystem kan ha okända eller oförutsägbara effekter på andra ekosystem. Sammantaget är detta en komplex uppgift som kräver samarbete mellan olika aktörer.

VAD ÄR ETT LANDSKAP?

Definitionen av ett landskap kan inte alltid begränsas till en avgränsad yta med tydliga gränser. Ett landskap varierar över tiden, beroende på olika företeelser, vem som betraktar landskapet och i vilket syfte.

I landskapsstrategin har vi valt att låna definitionen på ett landskap från Landskapskonventionen⁶: **”Ett område sådant som det uppfattas av människor och vars karaktär är resultatet av påverkan av och samspel mellan naturliga och/eller mänskliga faktorer.”**

VAD ÄR EN LANDSKAPSSTRATEGI?

I en landskapsstrategi lyfts blicken från små, enstaka åtgärder här och där, till en helhet där de insatser som görs kan samverka på bästa sätt. En förutsättning för att uppnå detta, är att hänsyn tas till såväl biologiska värdekärnor⁷ som ytorna där emellan, det så kallade vardagslandskapet. Ett sätt att ta sig an denna komplicerade uppgift och på sikt nå ett långsiktigt hållbart samhälle är att skapa en strategi för det som påverkar landskapet – en landskapsstrategi.

⁵ Sambanden i naturen är sällan linjära och det finns många återkopplingar inom och mellan system. Vid vissa gränsvärden – tröskelvärden – försvinner en del arter. Vissa av tröskelvärdena innebär en permanent, oönskad förändring som inte går att backa och återställa även om vi tar bort den påverkan som orsakat problemet. För fler definitioner, se bilaga 1.

⁶ Europeiska landskapskonventionen syftar bland annat till att förbättra skydd, förvaltning och planering av landskap och innefattar alla typer av landskap som människor möter i sin vardag och på sin fritid. Sverige ratificerade konventionen 2011.

⁷ En värdekärna består av ett område med mycket höga naturvärden och hyser en stor biologisk mångfald och variationsrikedom, vilket ger förutsättningar för fortplantning och spridning av djur och växter. Området kan även ha höga rekreations- eller kulturmiljövärden. För fler definitioner, se bilaga 1.

På senare år har helhetsperspektivet uppmärksamrats i flera konventioner, planer, strategier och dokument⁸, inte minst i Europeiska landskapskonventionen och i Ekosystemansatsen (Naturvårdsverket 2007).

År 2009 fick länsstyrelserna i uppdrag i regleringsbrevet från regeringen att ta fram regionala landskapsstrategier. Länsstyrelsens arbete som samordnare av uppdraget har sedan dess finansierats av Naturvårdsverket.

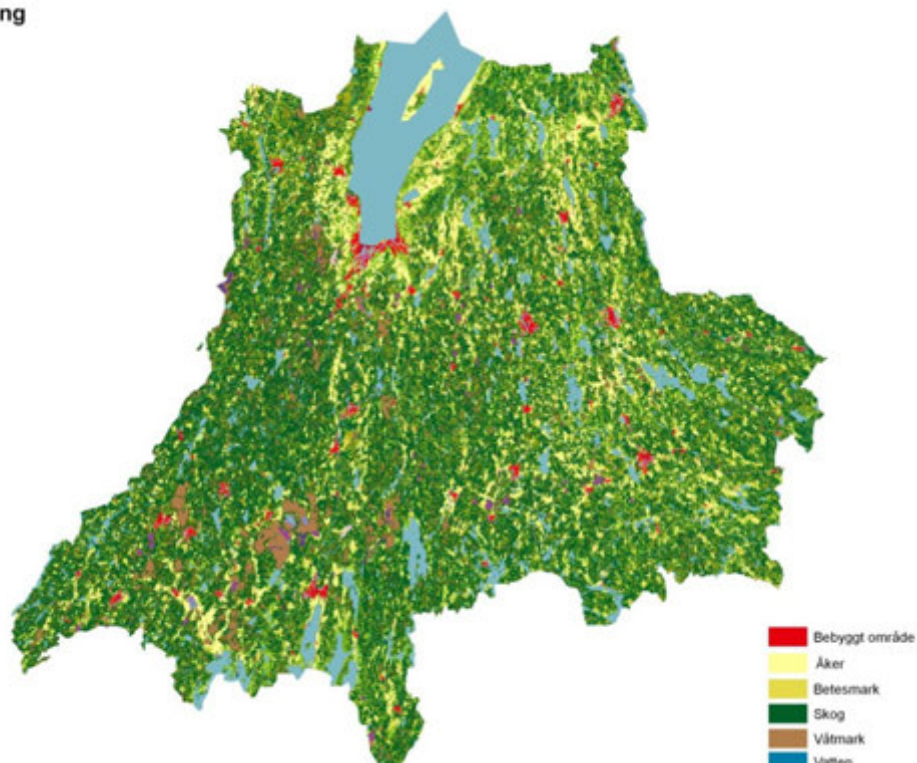
ETT LANDSKAP, SKAPAT AV MÄNNISKAN

Även om landskapsstrategin idag främst fokuserar på att skapa en grön infrastruktur, får vi inte glömma bort att de naturvärden vi har ofta är ett biologiskt kulturarv. Vårt landskap är skapat av människan och framtidens utformning ligger i människans händer. En stor del av länets värdefulla natur förvaltas tack vare aktiva och engagerade markägare som bidrar till en god biologisk mångfald. Vill vi ha några natur- och kulturvärden kvar i framtiden, finns nyckeln i att skapa goda förutsättningar för en levande landsbygd. Regelverk, ersättningar och social service behöver ses över för att underlätta för lönsamma verksamheter som bidrar till en levande landsbygd. Livsförutsättningar som dessa har därför sin självklara roll i en landskapsstrategi. I detta initiala skede av arbetet har frågorna dock hanterats mer översiktligt.

Länets naturgivna förutsättningar

Det finns värden i hela landskapet. Ofta fokuseras arbetet inom naturvärden till områden med höga naturvärden, så kallade värdekärnor, medan det ofta är det nära landskapet, vardagslandskapet, som blir det viktiga för människan. Strategin fokuserar på att värna och utveckla så kallade nyckelfaktorer som behövs för att skapa en fungerande grön infrastruktur i länet. Nyckelfaktorerna är lika viktiga, både i värdekärnor och i vardagslandskapet.

⁸ Till exempel mångfaldskonventionen (Rio), Bernkonventionen, Bonnkonventionen (flyttande arter), miljömålen, Natura 2000 (Habitatdirektivet och fågeldirektivet), rödlistade och regionalt hotade arter, landsbygdsprogrammen (skog och odlingsmark), regionalt utvecklingsprogram (RUP).

Marktäckning

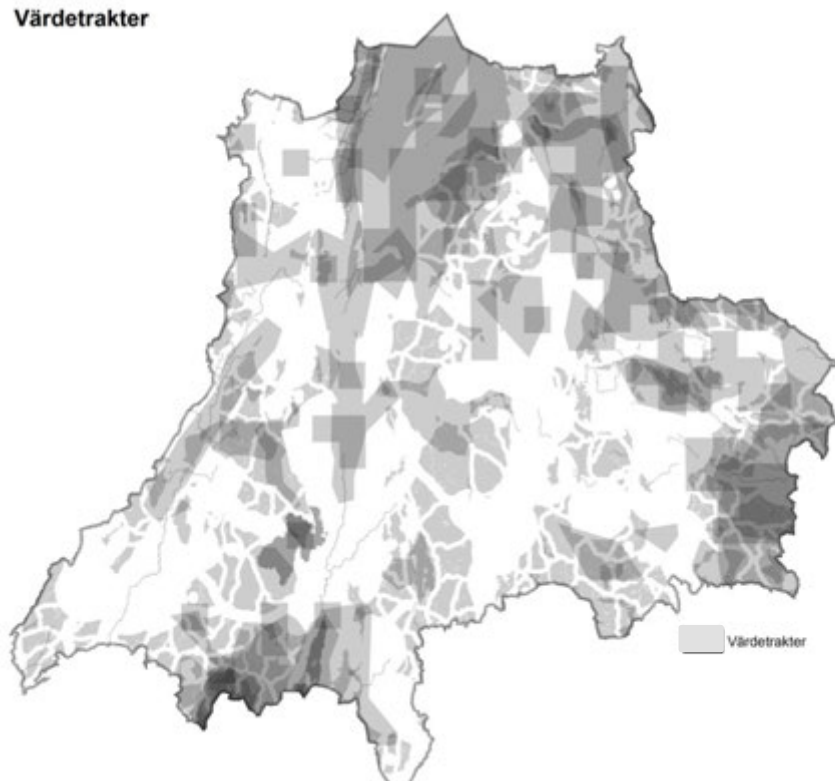
Figur 1. En översiktsbild av markanvändningen i Jönköpings län. Stora ytor är skogsklädda, men länets västra delar kännetecknas även av vidsträckt, öppna högmossar. Odlingslandskapet har sin största utbredning i vätterbygden, kring de stora sjöarna i söder och de östra delarna av länet. © Lantmäteriet

VÄRDETRAKTSANALYS

Under 2011 – 2012 har det inom arbetet med landskapsstrategin tagits fram underlag från Länsstyrelsen som ligger till grund för kommande arbete, kallad ”Underlag till en landskapsstrategi för biologisk mångfald i Jönköpings län” (Hassel 2013). I rapporten har det tagits fram förslag på värde-trakter för biologisk mångfald för sex olika landskapstyper⁹ baserade på kända naturvärden så som till exempel värdefulla vatten, hotade arter, skyddade områden och riksintresse för friluftsliv. Resultatet visas i Figur 2. Varje landskapstyps värde-trakt har en grå nyans. Ju mörkare grå färg, desto fler värde-trakter från olika landskapstyper sammanfaller. Vita områden i värde-traktskartan kan bero på flera olika saker; att området inte är inventerat, att det finns jämförelsevis låga biologiska mångfaldsvärden eller att området har höga värden av annat slag, till exempel höga produktionsvärden. I underlagsrapporten presenteras även urvalet av prioriterade arter och de nyckelfaktorer som utgör grunden för landskapsstrategin.

⁹ En tematisk indelning av länets natur enligt miljö-kvalitetsmålen för att lättare kunna visa på de värden som identifierats som viktiga för biologisk mångfald. Indelningarna är: landskapsövergripande, våtmark, skog, odlingslandskap, vatten och friluftsliv. Fler definitioner finns i bilaga 1.

Värde-trakter



Figur 2. Identifierade värde-trakter i Jönköpings län. Värde-trakter har identifierats för sex olika landskapstyper; landskapsövergripande, våtmark, skog, odlingslandskap, vatten och friluftsliv. Ju mörkare grå nyans, desto fler värde-trakter från olika landskapstyper.

Landskapsstrategins mål – en samlande kraft

Vision

Den biologiska mångfalden, livsmiljöer och arter, har goda förutsättningar att överleva och utvecklas långsiktigt. De ekosystemtjänster som naturen ger, levereras på ett ekologiskt, ekonomiskt och socialt hållbart sätt.

Övergripande målsättning

De verksamheter som berörs i länet har ett landskapsperspektiv i sitt arbete och bidrar till strategins vision genom att nå handlingslinjernas mål.

Handlingslinjerna inriktar sig mot

- Grön infrastruktur (ekologisk hållbarhet)
- Ekosystemtjänster (ekonomisk hållbarhet)
- Friluftsliv och tätortsnära natur (social hållbarhet)

Syfte

Syftet med strategin är att bidra till att uppnå visionen och miljö kvalitetsmålen genom att

- markägare, entreprenörer, intresseorganisationer, kommuner och myndigheter tillsammans arbetar mot gemensamt uppställda mål
- åtgärder styrs dit de behövs mest, där skötsel och restaurering skapar ett för arter och livsmiljöer mer ändamålsenligt landskap än dagens, med god tillgång på nyckelfaktorer

Status

Landskapsstrategin är att ses som en strategi som kompletterar övriga regionala strategier och planer för andra verksamhetsområden, där olika förutsättningar som påverkar länets utveckling tas upp. Landskapsstrategin kommer att få olika status i olika organisationer. I vissa kommer den att ses som en övergripande strategi, i andra mer som ett komplement till egna strategier. Exempel på regionala strategier är den övergripande strategin RUS – Regionala utvecklingsstrategin, Klimat- och energistrategin, Jämställdhetsstrategin, Handlingsplan för landsbygdsprogrammet med flera¹⁰.

De mål som tas fram i strategin är att ses som vägledande.

Landskapsstrategin kommer att vara en utgångspunkt när åtgärdsprogrammen för miljömålen revideras nästa gång.

¹⁰ Till exempel underlag från miljöövervakning, åtgärdsprogram för hotade arter, Värna Vårda Visa, kommunala planer och strategier med mera.

Avgränsningar

Arbetet med strategin rör biologisk mångfald och dess behov av en grön infrastruktur för att fungera som givare av ekosystemtjänster. I strategin, som utgår från skyddsvärda arter och livsmiljöer, ligger övergripande fokus inte på själva arten eller livsmiljön i sig, utan på de strukturer eller förutsättningar arten eller livsmiljön behöver för sin överlevnad, här kallat nyckelfaktorer¹¹.

Exempel på användningsområden för en landskapsstrategi

Landskapsstrategin och den underlagsrapport som tagits fram (Hassel 2013) kan användas på flera sätt:

- **Åtgärdsprogram för miljömålen.** I landskapsstrategiarbetet har relevant underlag samlats för att bättre kunna avgöra vilka åtgärder som behövs för att uppnå miljö kvalitetsmålen. I det fortsatta strategiarbetet kan åtgärder som bedöms viktiga föras in i länets åtgärdsprogram för att i första hand uppnå miljö kvalitetsmålen Ett rikt växt och djurliv, Ett rikt odlingslandskap, Levande skogar, Levande sjöar och vattendrag samt Myllrande våtmarker.
- **Kommunala översiktsplaner.** Som hjälp för att till exempel identifiera värdefulla natur- eller kulturområden eller hitta lämpliga stråk för grön infrastruktur. En landskapsstrategi kan hjälpa till att överbrygga klyftan mellan stad och land och ge en helhetssyn på hur landskapets alla funktioner ska utvecklas. För att nå ett effektivt landskapsstrategiarbete är det viktigt att det geografiska perspektivet inte begränsas av administrativa gränser utan tillåts följa naturliga, biologiska avgränsningar.
- **Planering, samverkan och genomförande av större landskapsprojekt, exempelvis vindkraftsetableringar eller andra större exploateringar.** Målkonflikter som kan uppstå när olika verksamheter ska samsas i samma landskap kan i en landskapsstrategi lyftas fram redan i planeringsstadiet. Ett exempel är vid exploateringar, där det trots att det tas stor miljöhänsyn, kan ske skador på naturmiljön. Många exploateringar bidrar i sig till en liten negativ påverkan, så liten att den ofta godkänns, men många små minus kan tillsammans ge en stor negativ påverkan. En landskapsstrategi kan även verka för en bättre samordning mellan olika exploatörer. Ju tidigare i planeringsprocessen landskapsstrategin och dess underlag används, desto lättare är det att ta hänsyn till den.
- **Kompensationsåtgärder**^{12 13}. Identifierade nyckelfaktorer och värdetrakter kan användas som underlag för att hitta lämpliga platser och metoder för kompensationsåtgärder. Möjligheten att ställa krav på ekologiska kompensationsåtgärder ökar om diskussioner om detta förs i ett tidigt skede av planeringsprocessen.

¹¹ Nyckelfaktorena för respektive prioriterad art, så långt det har varit möjligt, finns beskrivna i underlagsrapporten, Hassel 2013. Nyckelfaktorena finns även uppräknade i bilaga 1, under rubriken Nyckelfaktorer.

¹² Exempel på ekologisk kompensation är skötselåtgärder, restaurering av skadade miljöer, skapande av nya livsmiljöer eller genom långsiktigt skydd av naturområden som tidigare saknat skydd.

¹³ <http://www.naturvardsverket.se/Start/Naturvard/Skydd-av-natur/Ekologisk-kompensation/>

- **Rådgivning inom jord- och skogsbruk.** Vid besök på en fastighet inom en värde-trakt¹⁴ eller i ett vardagslandskap kan behovet av olika nyckelfaktorer betonas.
- **Hitta lämpliga områden för naturturism.** En lyckad turismsatsning ska lyfta fram fler aspekter än bara natur. Genom att kombinera kultur och natur med bra kring-service som boende, mat och aktiviteter etc., ges en bra grund för en lyckad turismsatsning.
- **Identifiering av intresse/målkonflikter.** Till exempel:
 - En viltstam i balans¹⁵, som krävs för etablering av nya tall- och ädellövskogsplanteringar.
 - Bevarande av rekreatiomsområden och produktion av vindenergi.
 - Exploatering av naturresurser för att gynna ekonomiska intressen i kommuner kontra bevarande av natur- och kulturvärden.
- **Identifiering av brister och åtgärdsbehov.** Exempel på underlag som behöver kompletteras i länet är:
 - Hävdhistorisk analys
 - Analys av förflyttning av odlingszoner, ändringar i marktorrhet och flöden i och med klimatförändringen.

¹⁴ En värde-trakt är ett större område med ett flertal värdekärnor med ekologiska samband (spridning av arter kan ske) och gemensamma värden. Ytan mellan värdekärnor behöver inte vara av högsta naturvärdesklass, men som helhet består området av högre naturvärden än kringliggande trakter. För fler definitioner, se bilaga 1.

¹⁵ Med viltstam i balans avses framför allt en klöv-viltstam i lagom storlek så att inte för stor överkan på skogsplanteringar sker genom ett för högt betetryck.

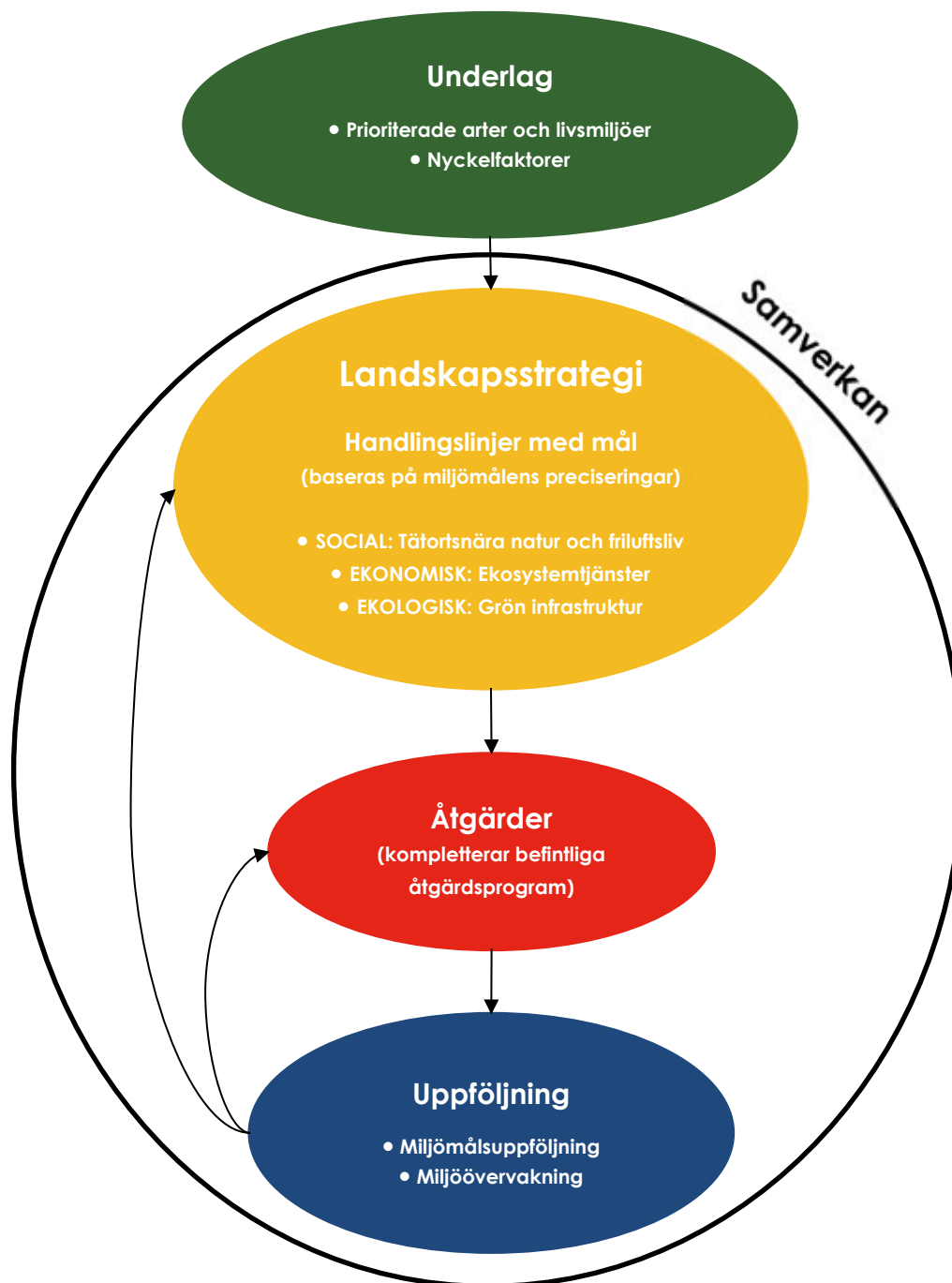
Samverkan

För att nå ett effektivt landskapsstrategiarbete, bör det ske genom en bred samverkan. På så vis undviks att varje organisation eller verksamhet enbart fokuserar på sina frågor.

Samverkan är också viktig för att bättre kunna nyttja resurser effektivt, både ekonomiska och gällande kompetens. I arbetet med landskapsstrategin i Jönköpings län, sker samverkan genom att:

- landskapsstrategin **kopplar till planer, strategier och rapporter** som berör olika sektorer och därmed också samverkansrådets olika aktörer.
- **samverkansråd** där regionala aktörer och kommuner samverkar kring arbetet med landskapsstrategin och löpande frågor kan hanteras. I samverkansrådet finns idag representanter från Landstinget, Trafikverket, Skogsstyrelsen, Regionförbundet, Länsmuseet, Södra skogsägarna, LRF, Naturskyddsföreningen, kommuner (Jönköping och Nässjö), biosfärområdet Östra Vätterbranterna och Länsstyrelsen. Sammansättningen i rådet är inte låst utan kan ändras efter behov och intresse om rådet anser det befogat.
- **samverkansforum** i form av länsnaturkonferensen, där information om landskapsstrategin ges. Länsnaturkonferensen är ett dialogforum som inrättades i länet redan 2002. Syftet var inledningsvis att skapa ett mötesforum mellan Länsstyrelsens representanter för naturvård och länets kommuner. 2011 formaliserades uppdraget genom att det blev ett regeringsuppdrag med syfte att skapa en sektorsövergripande samverkan kring naturvård och biologisk mångfald i landskapet. Samtidigt breddades målgruppen till att omfatta även andra aktörer än kommuner.
- **kommunal och lokal samverkan** sker för respektive område eller för aktuella åtgärder och med berörda parter.

Metod för att nå ett hållbart landskap



Figur 3. Landskapsstrategin bygger på utvalda prioriterade arter och livsmiljöer. För dessa arter och livsmiljöer har ett antal nyckelfaktorer identifierats, det vill säga strukturer eller förutsättningar som arten eller livsmiljön behöver för sin överlevnad. Det är nyckelfaktorerna som ligger till grund för det arbete som föreslås ska utföras i landskapsstrategin. Arbetet kommer bedrivas i tre olika handlingslinjer som grundar sig på de preciseringar som finns för miljö kvalitetsmålen. Till handlingslinjerna kommer åtgärder tas fram som kompletterar befintliga åtgärdsprogram för miljö målen. Åtgärden ska vara konkreta och uppföljningsbara.

Prioriterade arter och livsmiljöer

Utgångspunkten för strategin är prioriterade arter och livsmiljöer¹⁶. Grundprincipen för prioriteringen är att utvalda livsmiljöer eller arter ska vara sådana som Jönköpings län kan sägas ha någon form av extra ansvar för, till exempel om länet är extra betydelsefullt för den prioriterade livsmiljön eller arten i fråga genom att vi har en stor del av förekomsterna eller utbredningsområdet.

Nyckelfaktorer

I strategin ligger övergripande fokus på nyckelfaktorer; det vill säga de strukturer eller förutsättningar arter eller livsmiljöer behöver för sin överlevnad, inte på själva arten eller livsmiljön i sig. Exempel på nyckelfaktorer kan vara ursprungliga skogsmiljöer, behov av hävd, naturlig näringsstatus, återkommande översvämningar eller gamla grova träd. Nyckelfaktorerna syftar även till att i mångt och mycket täcka in det historiska sättet att bruka marken. Nyckelfaktorerna för respektive prioriterad art, så långt det har varit möjligt, finns beskrivna i underlagsrapporten (Hassel 2013).

Handlingslinjer, grundade på miljömålets preciseringar

Basen i arbetet med landskapsstrategin är att bidra till att nå miljökvalitetsmålen. Till respektive miljökvalitetsmål finns preciseringar som anger vad som ska göras eller uppnås inom respektive miljömål. I landskapsstrategin har vi fokuserat på de miljökvalitetsmål som har bäring på biologisk mångfald. Preciseringarna för dessa miljömål har grupperats om och bildar tre olika handlingslinjer, som följer tankegången om att nå ett ekologiskt, ekonomiskt och socialt hållbart samhälle. Handlingslinjerna inriktar sig mot:

- Grön infrastruktur (ekologisk hållbarhet)
- Ekosystemtjänster (ekonomisk hållbarhet)
- Friluftsliv och tätortsnära natur (social hållbarhet)

De tankegångar som finns i strategin är övergripande. För att arbetet med landskapsstrategin ska bli verkningsfullt, krävs ytterligare förtydliganden och konkretiseringar av handlingslinjerna. Detta kommer att göras i det fortsatta arbetet, till exempel genom att komplettera de regionala åtgärdsprogrammen för miljökvalitetsmålen med nya åtgärder.

¹⁶Hur prioriteringen är gjord och vilka arter och livsmiljöer som finns med, finns beskrivet i underlagsrapporten, Hassel 2013.

MÅL FÖR HANDLINGSLINJERNA

Till handlingslinjerna finns det framtagna mål. Även målen har sin bas i miljömålets preciseringar. Målen är generella och strävar efter att visa på ett långsiktigt hållbart landskap. Målen i sig är att ses som vägledande.

Till målen finns det även framtaget exempel på en mer konkret inriktning för handlingslinjen. Dessa kommer sedan att kompletteras och konkretiseras i kommande arbete.

ÅTGÄRDER FÖR ATT NÅ HANDLINGSLINJERNAS MÅL

Konkreta åtgärder är ännu inte specificerade. De åtgärder som tas fram, kommer att samordnas med de regionala åtgärdsprogrammen för miljö kvalitetsmålen. Åtgärderna ska vara uppföljningsbara och för varje åtgärd ska det finnas en ansvarig myndighet eller organisation.

UPPFÖLJNING AV HANDLINGSLINJERNAS MÅL OCH ÅTGÄRDER

Uppföljningen samordnas med den uppföljning som görs inom miljömålsarbetet; en uppföljning som i sin tur baseras på bland annat uppföljning av skyddade områden samt nationell och regional miljöövervakning.

Det kan även förekomma behov av specifik uppföljning som inte täcks av övrig uppföljning.

Goda exempel

En viktig del i arbetet med landskapsstrategin är att ta fram goda exempel på arbetssätt eller projekt som verkar i landskapsstrategins anda. Då detta är en levande lista som kommer att byggas på allt eftersom, finns den endast digitalt:

<http://www.lansstyrelsen.se/JONKOPING/SV/MILJO-OCH-KLIMAT/MILJOMAL/Pages/landskapsstrategi.aspx>

Handlingslinje för grön infrastruktur, ekologisk hållbarhet



Figur 4. Omlöp i Tranås; exempel på en bra åtgärd för att stärka den gröna infrastrukturen. Foto Per Säverot.

För att arter och livsmiljöer på sikt ska kunna överleva, krävs att de har spridningsmöjligheter. Det är viktigt att frågan lyfts på landskapsnivå för att kunna skapa tillräckliga förutsättningar. Extra fokus bör läggas på strukturer med lång leveranstid¹⁷. Eftersom det kan ta många år innan strukturen finns på plats om den ska nyskapas idag, är det viktigt att se över vilka kontinuitetsluckor det finns och förbereda för att om möjligt åtgärda dessa.

Miljömålspreciseringar som berör grön infrastruktur

Hit räknas miljö kvalitetsmålen preciseringar¹⁸ som berör grön infrastruktur, förvaltning och utveckling av natur- och kulturvärden, återskapande och restaurering av naturmiljöer, hänsyn, det biologiska kulturarvet samt främmande arter eller genotyper.

Mål för grön infrastruktur

Hejdad förlust av biologisk mångfald med en ökad mängd nyckelfaktorer i en fungerande grön infrastruktur.

EXEMPEL PÅ INRIKTNING FÖR GRÖN INFRASTRUKTUR

- **En fungerande grön infrastruktur i länet.** Det ska inte förekomma några barriärer som skadar prioriterade arters livskraft. Ekodukters¹⁹ funktion säkerställs

¹⁷ Till exempel gamla grova träd, ogödslad jordbruksmark eller en ekologiskt fullt funktionell tallskog.

¹⁸ Miljö kvalitetsmålen preciseringar beskrivs på www.miljomal.se.

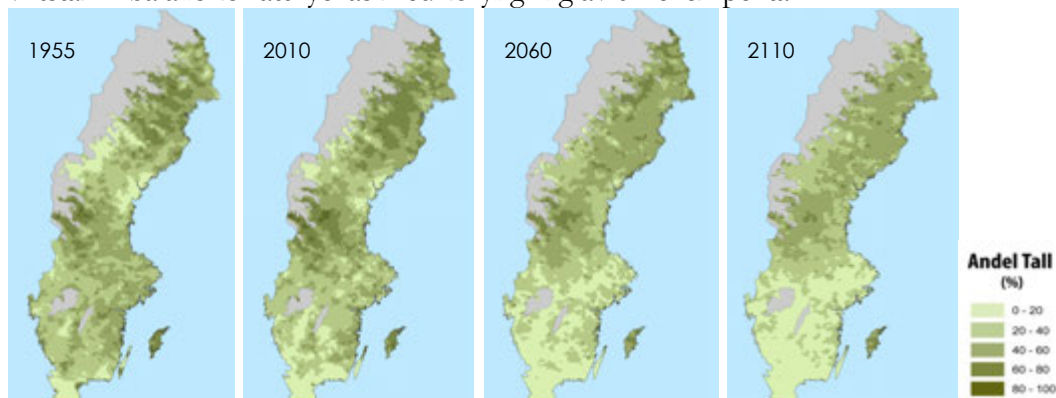
¹⁹ En ekodukt är en passage över en väg för vilda djur, en konstgjord bro med planterad växtlighet så att landskapet fortsätter opåverkat över trafiken.

genom att anslutande mark undantas från exploatering och anslutningskorridorer sparas för att leda djuren till ekodukten.

- **Ökad andel markanvändning som sker på ett hänsynsfullt sätt.** Tillräckliga skyddszoner lämnas mot utpekade värde-trakter för att minimera negativ påverkan inom jord- och skogsbruk. En bättre ståndortsanpassning i skogsbruket.
- **Förvaltning av värdefulla natur- och kulturområden säkras långsiktigt.** Framtida skydd av reservat och skötsel av skyddade områden görs utifrån ett landskapsperspektiv. Områden lämpliga för bevarande av ängsslätter och ängslador identifieras och sköts för att bevara kunskapen om slätter, slätterteknik och fagning.
- **Nyckelfaktorer är prioriterade i arbetet med Åtgärdsprogram för hotade arter.** Prioriterade livsmiljöer och arter och deras nyckelfaktorer (t.ex. hävd och naturlig hydrologi) används som underlag för prioriteringar inom Åtgärdsprogram för hotade arter. Överlevnadsmöjligheten för hotade arter förstärks genom till exempel sådd av fröer eller förbättrade flyttningmöjligheter.
- **Spridningsmöjligheter för arter är tillgodosedda.** En utvärdering görs över vilka livsmiljöer, arter och kulturmiljöer som har en rimlig chans att överleva och bibehållas inom länets gränser i ett 100-årsperspektiv, sett i ljuset av ett ändrat klimat.
- **Artrika vägkanter** är identifierade och sköts på ett tillfredsställande sätt.
- **Trafikverkets bekämpning av invasiva arter** längs vägar sker synkroniserat och systematiskt i samverkan med markägare och andra aktörer.

Exempel på tillämpning: Skogsbrukets roll för den gröna infrastrukturen

För att öka den biologiska mångfalden i landskapet bör mål vid trädslagsval vara att skapa bättre förutsättningar för ett ståndortsanpassat skogsbruk där rätt trädslagsval görs vid en förnyring, vilket leder till en ökad andel tall och lövträd i landskapet. Det kräver en viltstam i balans för att lyckas med förnyring av till exempel tall.



Figur 5. Skogsstyrelsen presenterade 2008 scenarier över hur den framtida skogen kan komma att se ut beroende på olika handlingsvägar. Om vi försätter som idag, kommer arealen tall inom en 100-årsperiod att halveras i Götaland. Hänsyn har inte tagits till om eventuella tröskelvärden nås, då kan förändringen komma att se helt annorlunda ut. Figur från Skogsstyrelsen, SKA-VB 08, Referens – Andel tall.

Handlingslinje för ekosystemtjänster, ekonomisk hållbarhet



Figur 6. Vädssandbi. Foto Niklas Johansson.

Ett sätt att försöka värdera nyttan av naturen är genom att identifiera de ekosystemtjänster som naturen kan ge oss. Dessa nyttor tas ofta för givna, men tillståndet hos ekosystemen och tillgången på ekosystemtjänster har försämrats kraftigt²⁰. I allmänhet är det först när ekosystemtjänsterna inte längre produceras som vi upptäcker förlusten av dem, exempelvis i områden där vilda pollinerare slagits ut eller där bristen på färskvatten blir akut. En bibehållen biologisk mångfald är en grund för alla ekosystemtjänster. Utan fungerande ekosystem tappar landskapet buffertförmåga mot störningar och yttre förändringar, exempelvis den pågående klimatförändringen.

Miljömålspreciseringar som berör ekosystemtjänster

Hit räknas miljö kvalitetsmålen preciseringar som rör ekosystemtjänster, att ett klimatsakat utdöende ska minska och att ekosystemen har en resiliens²¹ och kan motverka klimateffekter.

Mål för ekosystemtjänster

Livskraftiga ekosystem och ekosystemtjänster utvecklas, förvaltas och nyttjas hållbart.

EXEMPEL PÅ INRIKTNING FÖR EKOSYSTEMTJÄNSTER

- **Länets viktiga ekosystemtjänster är identifierade och kvantifierade samt värnade.** Konkreta samspel eller tjänster som kan förstås i det lokala sammanhanget har tagits fram tillsammans med vilka effekter som kan väntas vid ett antal olika scenarion. Ekosystemtjänsternas kopplingar till regelverk är utredda.

²⁰ Millennium Ecosystem Assessment, Naturvårdsverket 2009.

²¹ Ekosystemens motståndskraft och möjlighet eller förmåga att klara förändringar. För fler definitioner, se bilaga 1.

- **Kunskaperna om ekosystemtjänster är allmänt kända och förstådda.**
Utbildningsbehovet kring hur viktig naturen faktiskt är som bas för människan är stort. Ekosystemtjänster som bidrar till folkhälsa och naturturism skulle kunna utnyttjas på ett bättre sätt med ökad kunskap.
- **Ekosystemtjänsternas långsiktiga funktion värnas och utvecklas.**
Ekosystemens funktion och dess förmåga att leverera ekosystemtjänster värnas inför ett förändrat klimat. Exempelvis kan behov av ökat skydd för dricksvatten, förändrat vattenuttag, ändrade grödor, anpassad djurhållning eller förändrat fiske komma att uppstå.

Exempel på tillämpning: Klimat- och energifrågornas inverkan på ekosystemtjänster

I Jönköpings län finns en tydlig ambition att inom en snar framtid styra om vårt fossilbaserade samhälle till förnyelsebart, genom att vara ett så kallat Plusenergilän till år 2050. Detta betyder att inom en dryg generation ska behovet av energi ha minskat och den förnyelsebara energin ska ge ett överskott. För att lyckas med detta behövs satsningar inom ett flertal områden, till exempel miljöanpassad förnyelsebar energi i form av vindkraft, vattenkraft, bioenergi och solenergi.

Den kvalitet på landskapet som eftersträvas i landskapsstrategins vision ska bestå och fungera vid ett förändrat klimat. SMHI:s prognos²² för länet framöver pekar på en ökad temperatur och ökad nederbörd. Vegetationsperioden förväntas bli längre och växtsäsongen pågå in i december. Förekomsten av extrema vädersituationer som värmebölja och torka förväntas bli vanligare och risken för stormfällning öka.

Detta är faktorer som är viktiga att ta hänsyn till i naturvårdsarbetet då många av de skyddsvärda arterna är mer eller mindre stationära och tvingas antingen att anpassas till ett förändrat klimat eller försvinna. Då länet hyser en del fjällarter, framför allt bland mossorna, kan de bli viktiga indikatorer på klimatförändringen. Andra exempel är ädellövskogarnas flora och fauna som ofta är anpassade till rådande lokalt klimat och årstidsvariationer²³. I dessa miljöer finns det flera arter som har sitt ursprung från en tid med varmare klimat, till exempel lind. Dessa arter kan komma att få en allt mer betydande roll i ett framtida, varmare klimat. Även om produktionsskogar inte har den största artrikedomen, kan de bidra till att mildra negativa klimatförändringar genom skogens tillväxt och grönmassa, men även genom att binda in koldioxid genom att producera virke för trähusbyggnation eller andra långvariga konstruktioner.

²² Andreasson 2011

²³ Jonegård 2011

Handlingslinje för friluftsliv och tätortsnära natur, social hållbarhet



Figur 7. Slottsbergets naturreservat. Foto Jens Mattsson.

Den nära naturen, det landskap vi ser varje dag, är ofta det som blir det viktiga för människan. Tätortsnära natur har en markanvändning med mångfunktionell betydelse. Den ger lokal klimatförbättring och ger samhälls-/ekosystemtjänster nära belastningskällan genom till exempel dammar, diken och kärr där smutsigt dagvatten omhändertas och fördröjer höga flöden. Träd och buskar binder damm, jämnar ut temperaturen, dämpar regnflöden och vind. Då tätortsnära natur ofta sköts med hänsyn till naturvärden och sociala värden, vilket är en förutsättning för att skapa en attraktiv miljö, hyser de ofta också höga biologiska värden knutna till gamla träd och skogar med lång kontinuitet.

Tätortsnära grönområden är viktiga för folkhälsan genom rekreation. Även utnyttjande av sjöar och vattendrag och möjligheter till fiske har positiva effekter på folkhälsan. Tätortsnära natur är också en grundförutsättning för att kunna bygga upp ett naturintresse hos allmänheten och ger ökade möjligheter att undervisa om naturkunskap i skolan.

Även om arter som lever i tätortsnära natur oftast inte är direkt utrotningshotade, får vardagsmiljöerna inte skapa barriärer för den gröna infrastrukturen. I landskapet utanför utpekade värdestrakter, blir det snarare än mer viktigt att skapa nyckelfaktorer.

Miljömålspreciseringar som berör friluftsliv och tätortsnära natur

Hit räknas miljö kvalitetsmålen preciseringar om att områden för friluftsliv och natur- och grönområden ska värnas och att påverkan från buller ska minimeras.

Mål för friluftsliv och tätortsnära natur

Tätortsnära natur- och kulturmiljöer nyttjas av människor på ett hållbart sätt och bidrar samtidigt till en god folkhälsa.

EXEMPEL PÅ INRIKTNING FÖR FRILUFTSLIV OCH TÄTORTSNÄRA NATUR

- **Tillgänglighet och möjlighet att nyttja naturen ökar.** Det finns jämlika förutsättningar att nyttja tätortsnära natur oavsett fysiska förutsättningar.
 - Tillgänglighet till natur- och kulturområden sker genom samverkan mellan stat, kommun, markägare och entreprenörer.
 - Andelen människor med mindre än 300 meter till närmsta grönområde ökar.
 - Landskapsstrategin används för att ta fram kvalitéerna i landskapet för att skapa möjligheter till en ansvarsfull naturturism och som underlag för att utforma rekreationsområden och vandringsleder. Skyddade områden nyttjas också för hållbar turism och friluftaktiviteter.
 - LIS-områden (områden för landsbygdsutveckling i strandnära lägen) påverkar inte funktionella kantzoner eller strandzoner på ett negativt sätt.
 - Barns syn på landskapet och dess nyttjande är utrett.

- **Natur- och kulturmiljöer som resurs i rehabilitering och behandling tillvaratas på ett bättre sätt.** Gröna miljöer som är särskilt hälsofrämjande identifieras.

- **Kunskaperna om möjligheter att nyttja naturen är allmänt kända och förstådda.** Utbildningsinsatser för att främja naturintresse och engagemang hos grupper som normalt inte nyttjar naturen. Detta innefattar till exempel nysvenskar med en bakgrund som innebär att det finns en fysisk rädsla eller osäkerhet att använda eller vistas i naturen. Naturinformation tas fram även på icke-europeiska språk. Den tätortsnära naturen används i undervisningssyfte i skolan.

Exempel på tillämpning: Naturturismens inverkan på friluftsliv och tätortsnära natur

Turismsektorn är en del av näringslivet som har stor potential att utvecklas i framtiden. Fördelen med turism är att den både måste produceras och konsumeras lokalt. Det går aldrig att flytta upplevelsen av en solnedgång över Vättern till någon annan plats i världen. Ökad turism i länet innebär därför också en ökad sysselsättning inom befintliga och nya verksamhetsområden. Det får också indirekta effekter för lokalbefolkningen med en höjd servicenivå. En positiv spiral sätts i rörelse där olika händelser inte bara är beroende av varandra utan tillsammans driver utvecklingen framåt. Arbetet med att bevara känsliga kultur- och naturmiljöer måste gå hand i hand med målsättningen att öka antalet besökare till området. Förändringar av vägar, bebyggelse och kommersiella anläggningar, liksom utvecklingen av nya aktiviteter, måste ske i en tät dialog med markägare, lokalbefolkning och organisationer, för att undvika framtida konflikter.

Nästa steg

Arbetet med landskapsstrategin har bara börjat och det kommer att vara ett långsiktigt arbete. Inom den närmsta framtiden finns ett par punkter som kan ses som nästa steg i processen.

- **Fortsatt regional samverkan:**
 - Samverkansrådet fortsätter att träffas regelbundet.
 - Ansvarar för att arbetet drivs framåt på regional nivå och förankrar arbetet.
 - Ser till att ett landskapsperspektiv lyfts in i andra strategier och pågående projekt/verksamheter i länet.
 - Utvecklad kommunal och lokal samverkan i samband med att konkreta åtgärder tas fram.

- **Fördjupning och komplettering av handlingslinjerna.**
 - Fördjupningar och konkretisering av mål och framtagande av eventuella delmål.
 - Framtagande av åtgärder. Åtgärderna ska vara uppföljningsbara och för varje åtgärd ska det finnas en huvudansvarig myndighet eller organisation. Åtgärderna införlivas löpande i de regionala åtgärdsprogrammen för miljö kvalitetsmålen.
 - Arbetet görs i bred samverkan mellan markägare, entreprenörer, intresseorganisationer, kommuner och myndigheter.

- **Fördjupat kunskapsunderlag.** I framtagandeprocessen av landskapsstrategin har det framkommit önskemål om ett fördjupat kunskapsunderlag. Exempel på detta är:
 - En fördjupning av kunskap och förutsättningar i de värde trakter som pekas ut i strategin och i kommande arbete.
 - Analys av påverkan av markanvändning.
 - Hävdhistorisk analys.

Referenser

Andréasson, J. 2011. Klimatanalys för Jönköpings län. SMHI, rapport nr 2011-74.

Boverket. 2007. Bostadsnära natur – inspiration och vägledning. Boverket.

Hassel, L (red). 2013. Underlag till en landskapsstrategi för biologisk mångfald i Jönköpings län. Länsstyrelsen i Jönköping, meddelande 2013:05.

Jonegård, S. m.fl. 2011. Östra Vätterbranterna – Ansökan till Biosfärområde.

Naturvårdsverket 2007. Ekosystemansatsen. Rapport 5782.

Naturvårdsverket 2009. Ekosystemtjänstanalys i Kristianstads vattenrike.
Naturvårdsverkets rapport 5947

INTERNETREFERENSER

Miljömål

www.miljomal.se

Ekologisk kompensation

<http://www.naturvardsverket.se/Start/Naturvard/Skydd-av-natur/Ekologisk-kompensation/>

Bilaga 1. Ordlista

EKOSYSTEMTJÄNST

Tjänst eller nytta som naturen ger oss, ofta utan att vi reflekterar över det, eller värdesätter det. Exempel på ekosystemtjänster är rekreation, folkhälsa, naturturism, attraktivitet, arter som bidrar till pollinering, produktion av råvaror som kan användas till mat, vatten, medicin, material i byggnation, jakt, bär- och svamplockning, fiske, bränsle, foder, vattenrening, ren luft, buffring av klimatförändringseffekter, undervisningstillfällen, kulturhistoria och hålla kvar vatten i landskapet.

FRÄMMANDE ARTER

En främmande art är en växt, ett djur, en svamp eller en mikroorganism som med människans hjälp spridits utanför sitt naturliga utbredningsområde. Främmande arter utgör ett hot mot den biologiska mångfalden i världen. De kan till exempel förändra ett befintligt ekosystem eller vara bärare av nya sjukdomar som angriper inhemska arter.

GRÖN INFRASTRUKTUR

Begrepp för att beskriva de ekologiska strukturerna i landskapet. Goda spridningsmöjligheter för arter är till exempel nödvändigt för att olika ekosystem och arter ska kunna anpassa sig till ett förändrat klimat. Detta förutsätter att livsmiljöer för växt- och djurarter förekommer i en tillräcklig omfattning och på ett sätt som möjliggör ett genetiskt utbyte mellan populationer. En sådan grön infrastruktur kan åstadkommas genom ett hållbart brukande av naturresurser i kombination med restaureringar och naturvårdsåtgärder.

GYNNSAM BEVARANDESTATUS

Arter och livsmiljöer ska utvecklas på ett bra sätt och finnas kvar i livskraftiga bestånd. Antal, utbredningsområde och areal ska inte minska och viktiga strukturer ska finnas kvar eller utvecklas så att dess förekomst kan säkras långsiktigt.

HOPPSTEN / STEPPING STONE

Mindre ytor av värdefulla strukturer som ligger mellan värdekärnor och som kan underlätta spridningsmöjligheterna för arter.

LANDSKAP

Ett område sådant som det uppfattas av människor och vars karaktär är resultatet av påverkan av och samspel mellan naturliga och/eller mänskliga faktorer²⁴.

LANDSKAPSTYP

En tematisk indelning av länets natur enligt miljö kvalitetsmålen för att lättare kunna visa på de värden som identifierats som viktiga för biologisk mångfald. Indelningarna är: Ett rikt växt och djurliv (Landskapsövergripande), Myllrande våtmark (Våtmark), Levande skogar (Skog), Ett rikt odlingslandskap (Odlingslandskap), Levande sjöar och vattendrag (Vatten).

²⁴ Citat från Landskapskonventionen, Kapitel 1, Artikel 1.

LIVSMILJÖ

Den miljö arter förekommer i. Synonymt med naturtyp eller markslag.

NYCKELFAKTORER

En företeelse eller struktur som är av avgörande betydelse för den biologiska mångfalden. De nyckelfaktorer som flest prioriterade arter eller livsmiljöer i Jönköpings län behöver är hävd (bete och slåtter), ursprungliga skogsmiljöer, naturlig näringsstatus, naturlig hydrologi, öppen miljö, ostördhet, fisktillgång, vasstillgång, öppen högmossa, buskmark, bergbrant, bryn, småskaligt mosaikartat landskap, fisk- och kräftfria småvatten, lövskog, ogödslad mark, fuktäng, artrik betesmark, stora kärrmiljöer, bär- och nöttillgång, klen ved längs vattendrag, sumpskog, slåttermark, markstörning, tallskog, sandmiljöer och gles skog. Nyckelfaktorer för de prioriterade arterna och livsmiljöerna finns beskrivna i underlagsrapporten, Hassel 2013.

RESILIENS

Ekosystemens motståndskraft och möjlighet eller förmåga att klara förändringar.

SKYDDADE OMRÅDEN

Områden med höga natur- eller kulturvärden som har någon form av statligt inrättat långsiktigt skydd, till exempel reservat, biotopskydd, naturvårdsavtal, utpekade naturminnen, Natura 2000, nationalpark.

SKYDDSVÄRDA LIVSMILJÖER ELLER ARTER

Till skyddsvärda livsmiljöer eller arter räknas de som är rödlistade, upptagna i Art- och habitatdirektivet (framför allt i direktivets bilaga 2), eller regionalt särskilt sällsynta livsmiljöer eller arter.

TRÖSKELVÄRDE

Sambanden i naturen är sällan linjära och det finns många återkopplingar inom och mellan system. Vid vissa gränsvärden – tröskelvärden – försvinner en del arter. Vissa av tröskelvärdena innebär en permanent, oönskad förändring som inte går att backa och återställa genom att ta bort den påverkan som orsakat problemet.

TÄTORTSNÄRA NATUR

Avser natur i, kring och i närheten av bebyggelse. Innefattar även mindre grönområden som parker eller trädgårdar i bebyggd miljö.

VÄRDEKÄRNA

En värdekärna består av ett område med mycket höga naturvärden och hyser en stor biologisk mångfald och variationsrikedom, vilket ger förutsättningar för fortplantning och spridning av djur och växter. Området kan även ha höga rekreations- eller kulturmiljövärden.

VÄRDETRAKT

En värdeetrakt är ett större område med ett flertal värdekärnor med ekologiska samband (spridning av arter kan ske) och gemensamma värden. Ytan mellan värdekärnorna behöver inte vara av högsta naturvärdesklass, men som helhet består området av högre naturvärden än kringliggande trakter.

Bilaga 2. Checklista – landskapet i fokus

Checklistan kan användas av aktörer eller organisationer vid olika typer av åtgärder, projekt eller beslutsfattande som på något sätt påverkar landskapet.

- Har jag tänkt på hur helheten påverkas, inte bara den del jag tänkt göra åtgärder i?
- Tillgodoses prioriterade livsmiljöer och arters behov?
 - Har jag tittat på andra livsmiljöer som finns i samma geografiska område?
 - Vilka nyckelfaktorer kan förstärkas?
 - Kan åtgärder modifieras så att andra livsmiljöer eller arter gynnas också?
- Tillgodoses prioriterade grupperns behov?
- Vilka konsekvenser kommer det jag vill göra att få för människors hälsa?
- Kommer min aktivitet/åtgärd att skapa barriärer eller bidra till att stärka den gröna infrastrukturen?
- Har jag förankrat mitt arbete med berörda aktörer på lokal och regional nivå?

En samlande kraft

Landskapsstrategi för biologisk mångfald i Jönköpings län

Syftet med landskapsstrategin är att hitta ett nytt arbetssätt där landskapet står i fokus och där myndigheter, kommuner, organisationer och markägare arbetar tillsammans mot gemensamt uppställda mål för att kunna styra åtgärder dit de behövs mest.

Visionen är att nå ett hållbart landskap där livsmiljöer och arter har goda förutsättningar att överleva och utvecklas långsiktigt och där de ekosystemtjänster som naturen ger, levereras på ett ekologiskt, ekonomiskt och socialt hållbart sätt.

Målsättningen är att integrera ett landskapsperspektiv i de verksamheter som berörs i länet, och genom åtgärder i landskapsstrategins tre handlingslinjer (grön infrastruktur, ekosystemtjänster, friluftsliv och tätortsnära natur) bidra till att de nationella miljömålen nås.



Länsstyrelsen
i Jönköpings län