

Hälsotal i Jönköpings län

HÄLSOTAL FÖR LÄNETS KOMMUNER

Hälsotal	4-5
Så här läser du figuren	6
Aneby	7
Eksjö	8
Gislaved	9
Gnosjö	10
Habo	11
Jönköping	12
Mullsjö	13
Nässjö	14
Sävsjö	15
Tranås	16
Vaggeryd	17
Vetlanda	18
Värnamo	19

HÄLSOTAL FÖR LÄNETS BARN

Barn	20
------	----

HÄLSOTAL FÖR LÄNETS VUXNA

Vuxna	21
-------	----

HÄLSOTAL FÖR LÄNETS ÄLDRE

Äldre	22
-------	----

HÄLSOTAL FÖR LÄNETS MÄN

Män	23
-----	----

HÄLSOTAL FÖR LÄNETS KVINNOR

Kvinnor	24
---------	----

HÄLSOTAL FÖDELSELAND

Födelseland	26
-------------	----

HÄLSOTAL SYSSELSÄTTNING

Sysselsättning	28
----------------	----

HÄLSOTAL UTBILDNINGSNIVÅ

Utbildningsnivå	30
-----------------	----

Hälsotal

		Rikets/ Länets genomsnitt	Aneby	Eksjö	Nässjö	Sävsjö	Tranås	Vetlanda
1. Valdeltagande i kommunalvalet (riket)	2010 2014	81,6 82,8	83,2 86,5	82,0 83,6	82,5 84,7	83,0 83,7	82,9 85,4	81,8 83,5
2. Andel (%) barn som finns i ekonomiskt utsatta hushåll (länet)	2010 2013	10,1 10,2	10,2 11,3	8,0 8,8	12,5 16,5	12,6 15,0	12,9 13,3	9,1 9,4
3. Andel (%) behöriga till gymnasiet (riket)	2011 2014	87,7 86,9	88,2 94,8	92,0 84,0	86,1 79,9	80,0 85,7	83,0 87,6	86,3 86,6
4. Ohälsotal (antal dagar) kvinnor (riket)	december 2011 december 2014	32,7 32,8	38,6 42,2	40,5 38,8	34,8 36,7	33,4 35,1	40,1 39,4	35,7 36,4
5. Ohälsotal (antal dagar) män (riket)	december 2011 december 2014	22,7 22,1	25,9 25,7	25,1 25,4	25,8 25,5	23,9 23,6	25,8 27,2	22,6 22,5
6. Våldsbrott, antal per 10 000 inv (länet)	2009-2011 2012-2014	85 83	78 73	92 97	92 119	82 78	93 98	76 57
7. Tonårsaborter (15-19 år), antal per 1 000 kvinnor (länet)	2003-2007 2008-2012	16,7 15,3	13,0 17,8	15,9 13,0	18,3 12,0	19,9 12,6	15,6 14,4	14,9 12,8
8. Andel (%) 4-åringar med övervikt och fetma (länet)	Födda 2005-2007 Födda 2008-2010	13,6 13,0	19,4 15,7	11,0 14,5	11,8 11,6	13,3 16,2	14,8 14,1	17,9 12,9
9. Fallskador, antal vårdade kvinnor per 10 000 inv 80 år och äldre (länet)	2008-2010 2011-2013	643,1 652,9	720,7 639,9	694,7 579,0	610,4 659,5	567,6 608,7	624,7 539,6	515,9 533,2
10. Fallskador, antal vårdade män per 10 000 inv 80 år och äldre (länet)	2008-2010 2011-2013	424,8 488,3	428,7 467,3	361,8 421,7	494,2 505,8	319,0 418,9	422,4 508,8	399,1 429,3
11. Andel (%) elever i skolår 9 som äter frukost varje vardag (länet)	2011 2013	66,1 70,7	78,4 68,0	79,9 84,2	67,0 71,2	70,7 68,3	65,0 63,5	67,1 70,8
12. Andel (%) elever i skolår 9 som intensivkonsumerar alkohol några gånger per år eller oftare (länet)	2011 2013	17,2 11,4	7,1 12,0	20,3 4,9	24,8 13,0	22,9 9,7	12,2 20,3	14,9 10,6
13. Andel (%) elever i skolår 9 som röker (länet)	2011 2013	13,3 10,4	9,1 14,3	6,3 4,9	24,0 9,6	9,4 5,8	9,5 18,2	7,4 8,8
14. Andel (%) gravida som röker eller snusar i tidig graviditet (riket)	2007-2009 2010-2012	10,3 9,6	9,1 10,6	9,7 8,5	9,7 9,1	5,3 7,2	12,0 13,1	7,3 8,4
15. Andel (%) elever i skolår 9 som mår bra eller mycket bra (länet)	2011 2013	88,8 84,5	94,6 90,0	89,5 87,3	84,8 83,9	88,4 81,7	85,1 79,1	91,0 85,0
16. Andel (%) kariesfria 19-åringar (länet)	2011 2014	36,2 42,0	49,0 48,3	48,0 40,7	32,0 36,3	31,5 39,5	38,0 48,6	31,4 3,0

HÄLSOTAL FÖR LÄNETS KOMMUNER

		Gislaved	Gnosjö	Vaggeryd	Värnamo	Habo	Mullsjö	Jönköping
1. Valdeltagande i kommunalvalet (riket)	2010 2014	80,3 82,2	80,5 81,0	83,0 84,7	82,1 84,1	87,3 90,4	86,3 87,5	83,2 84,4
2. Andel (%) barn som finns i ekonomiskt utsatta hushåll (länet)	2010 2013	10,7 11,3	10,2 12,4	10,2 8,8	8,0 7,2	5,4 3,9	5,7 6,7	10,4 9,7
3. Andel (%) behöriga till gymnasiet (riket)	2011 2014	84,8 79,0	80,5 81,7	79,7 87,5	89,6 88,5	84,7 92,3	94,5 94,2	86,1 85,3
4. Ohälsotal (antal dagar) kvinnor (riket)	december 2011 december 2014	33,9 35,0	30,8 31,4	29,8 31,7	26,1 27,5	31,1 33,2	41,9 44,6	32,7 33,8
5. Ohälsotal (antal dagar) män (riket)	december 2011 december 2014	21,2 22,0	19,8 20,0	20,1 20,3	20,2 21,0	17,1 18,9	24,9 24,6	22,5 23,0
6. Våldsbrott, antal per 10 000 inv (länet)	2009-2011 2012-2014	79 71	71 77	43 42	66 70	36 33	67 57	93 84
7. Tonårsaborter (15-19 år), antal per 1 000 kvinnor (länet)	2003-2007 2008-2012	13,6 13,4	15,4 13,1	12,0 15,2	17,9 16,2	14,8 11,0	13,7 10,6	18,4 17,7
8. Andel (%) 4-åringar med övervikt och fetma (länet)	Födda 2005-2007 Födda 2008-2010	16,3 14,0	18,2 16,7	13,0 15,1	12,5 13,3	12,8 12,2	13,4 12,2	12,5 12,0
9. Fallskador, antal vårdade kvinnor per 10 000 inv 80 år och äldre (länet)	2008-2010 2011-2013	567,7 571,1	482,5 635,6	665,7 699,6	654,1 687,2	629,3 872,1	602,5 699,0	706,0 708,6
10. Fallskador, antal vårdade män per 10 000 inv 80 år och äldre (länet)	2008-2010 2011-2013	471,0 423,9	439,4 377,4	389,0 565,2	393,9 436,2	295,1 455,5	387,9 273,3	444,7 560,2
11. Andel (%) elever i skolår 9 som äter frukost varje vardag (länet)	2011 2013	61,8 64,5	60,2 69,2	58,0 71,7	65,9 72,2	60,0 82,8	71,4 72,4	65,5 69,9
12. Andel (%) elever i skolår 9 som intensivkonsumerar alkohol några gånger per år eller oftare (länet)	2011 2013	17,6 13,2	14,0 13,1	14,5 12,0	16,1 8,6	7,1 14,9	16,7 18,9	19,1 10,5
13. Andel (%) elever i skolår 9 som röker (länet)	2011 2013	10,5 11,7	11,5 10,4	16,2 8,4	11,2 7,7	6,0 8,7	21,5 11,5	16,5 11,9
14. Andel (%) gravida som röker eller snusar i tidig graviditet (riket)	2007-2009 2010-2012	12,2 11,5	10,5 7,7	10,1 6,4	8,4 7,9	7,5 4,2	11,4 9,9	6,1 5,2
15. Andel (%) elever i skolår 9 som mår bra eller mycket bra (länet)	2011 2013	84,6 79,3	84,2 81,3	88,9 94,0	92,3 86,8	90,5 87,0	84,8 92,5	89,2 84,1
16. Andel (%) kariesfria 19-åringar (länet)	2011 2014	37,5 49,8	26,3 22,3	25,5 46,5	37,4 49,5	33,8 39,4	41,0 37,7	37,1 41,8

Källor:

1. Valmyndigheten via Folkhälsomyndigheten

3. Skolverket

5. Försäkringskassan

7. Socialstyrelsen via Folkhälsomyndigheten

9. Socialstyrelsen via Folkhälsomyndigheten

11. Folkhälsoenkät Ung 2011 och 2013, Region Jönköpings län

13. Folkhälsoenkät Ung 2011 och 2013, Region Jönköpings län

15. Folkhälsoenkät Ung 2011 och 2013, Region Jönköpings län

2. SCB via Folkhälsomyndigheten

4. Försäkringskassan

6. Brottsförebyggande rådet via Folkhälsomyndigheten

8. Barnhälsovården, Region Jönköpings län

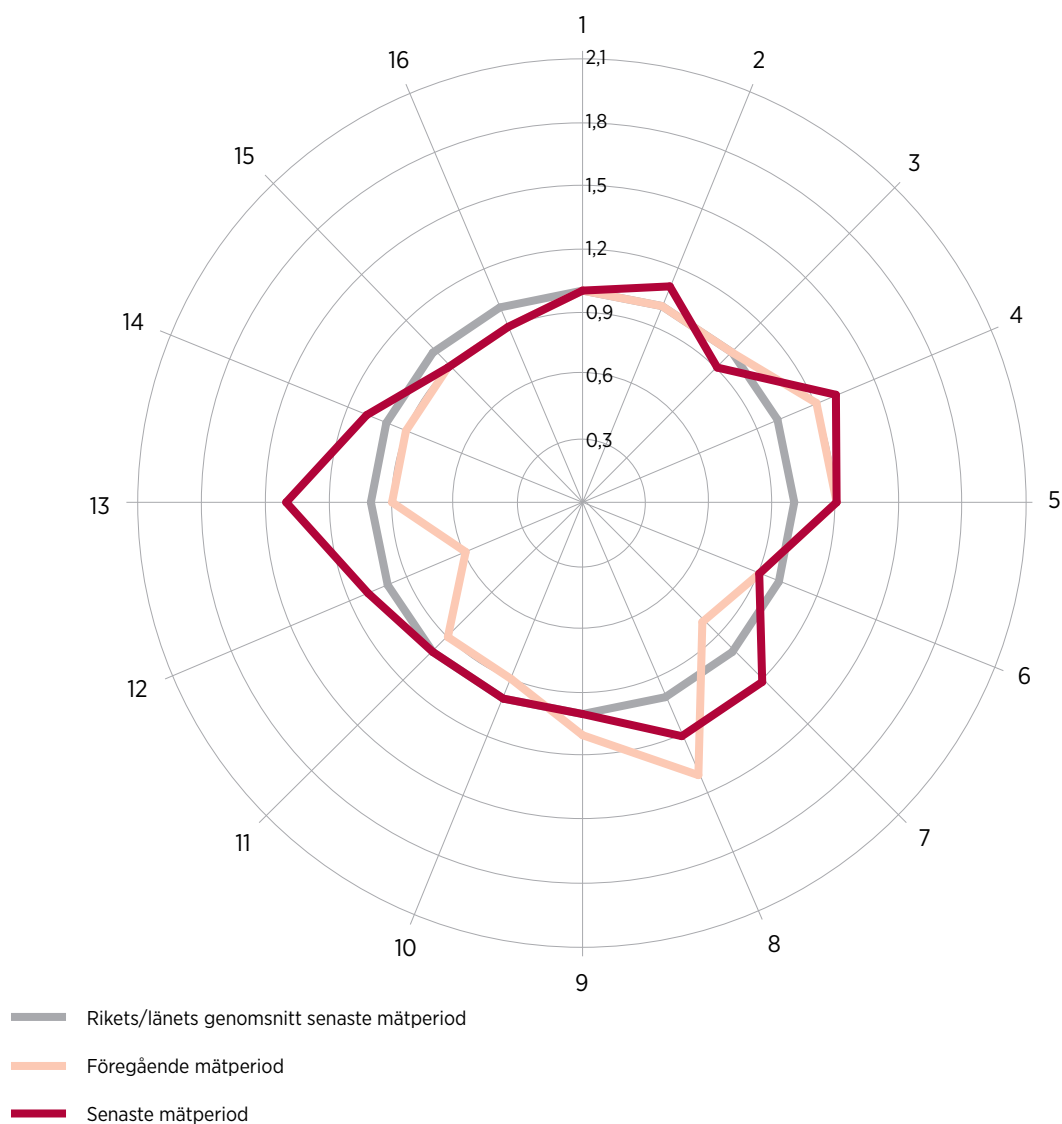
10. Socialstyrelsen via Folkhälsomyndigheten

12. Folkhälsoenkät Ung 2011 och 2013, Region Jönköpings län

14. Socialstyrelsen via Öppna jämförelser folkhälsa 2014

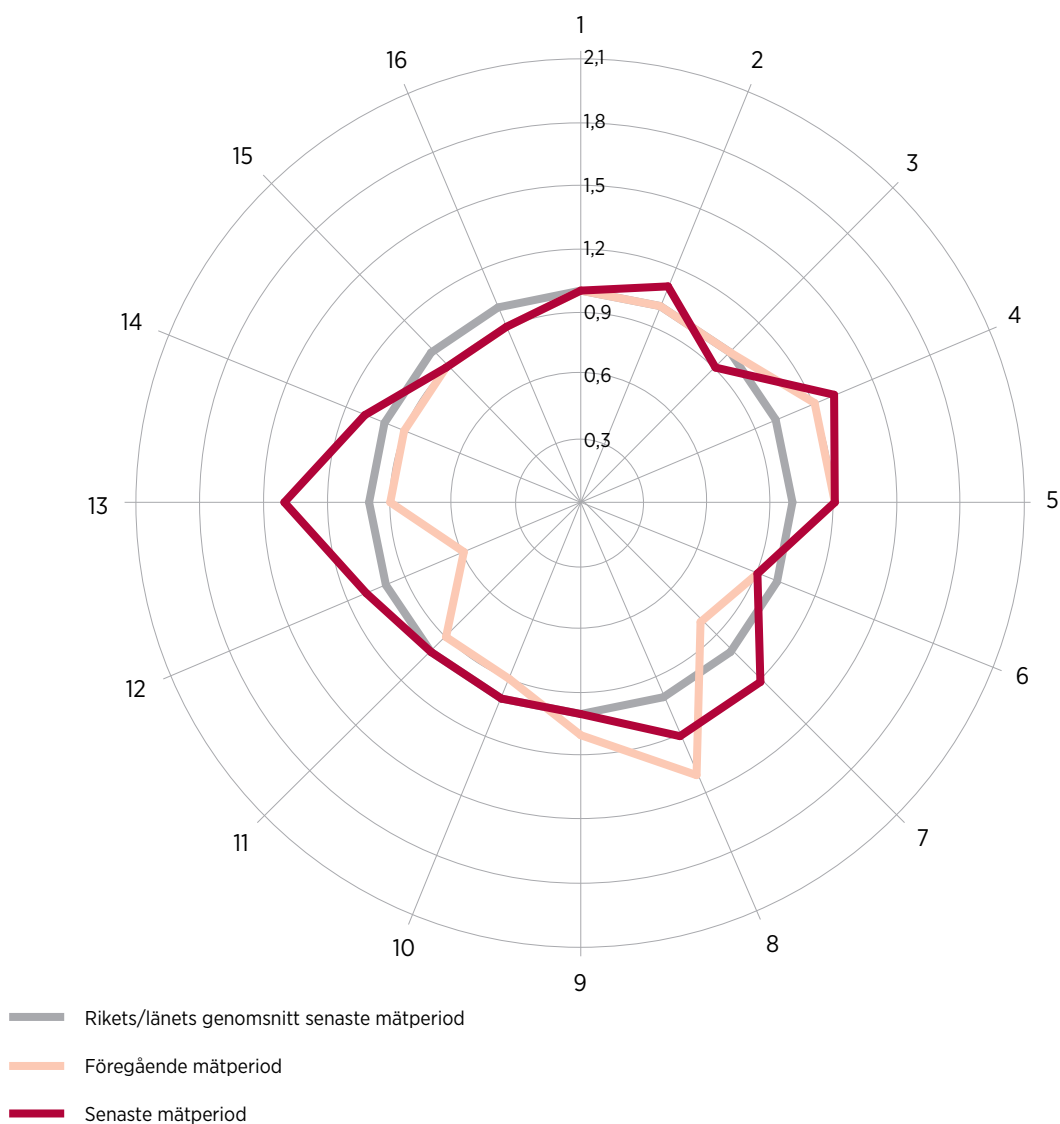
16. Folkhälsovården, Region Jönköpings län

Så här läser du figuren



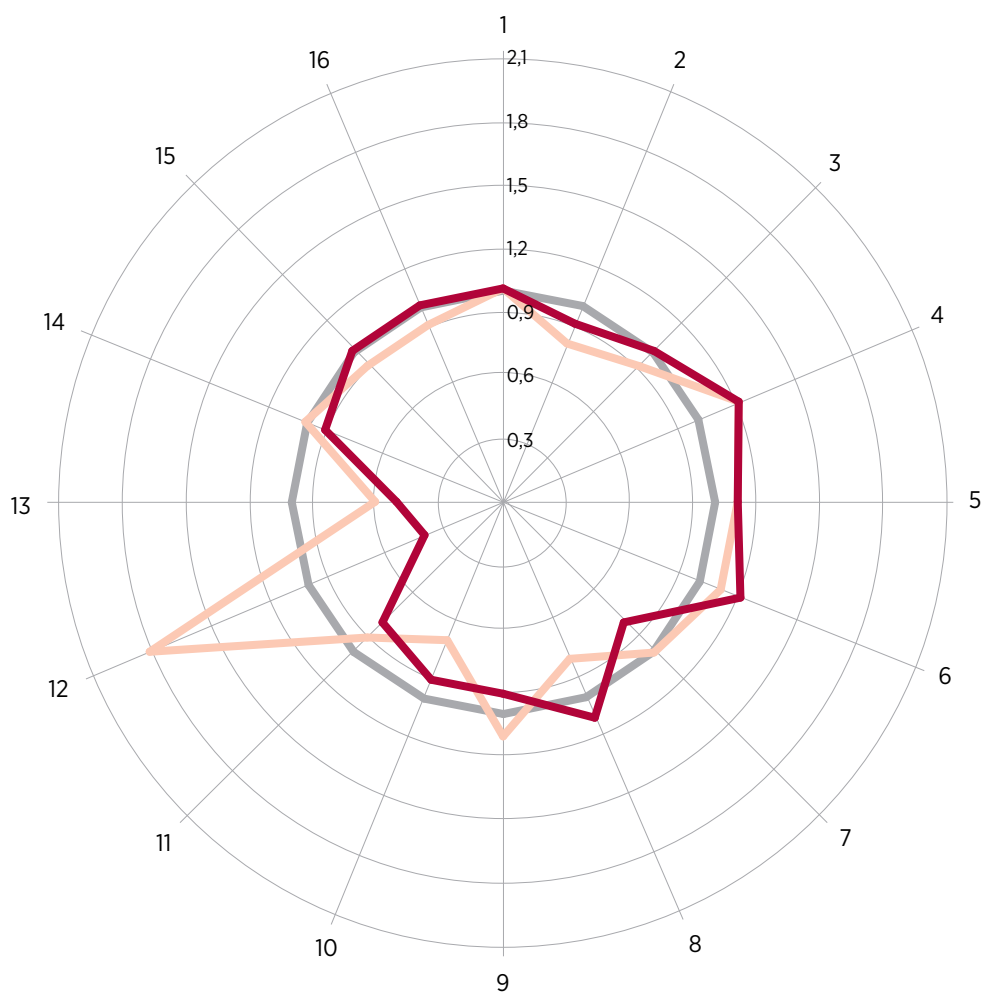
Den grå ringen visar referensvärdet, vilket ofta är riks- eller länsgenomsnittet (=värde 1). Den rosa ringen visar föregående periods värde i förhållande till referensvärdet. Den röda ringen visar senaste mätperiodens värde i förhållande till referensvärdet. Ligger den röda ringen utanför är värdet sämre jämfört med referensvärdet, ligger den innanför är det bättre. Siffran på den linje som ringen hamnar anger hur många gånger sämre värdet är jämfört med referensvärdet, om den ligger utanför referensvärde. Ligger den innanför anger den hur mycket bättre värdet är (då tar man 1-det värde som linjen anger). Ligger den röda linjen utanför den rosa har värdet försämrats mellan senaste och föregående mätperiod. Ligger den innanför har det förbättrats.

Aneby



- 1 Valdeltagande (andel) i kommunalvalet (rikets genomsnitt)
- 2 Andel barn som finns i ekonomiskt utsatta hushåll (länet)
- 3 Behörig till gymnasiet (riket)
- 4 Ohälsotal kvinnor (länet)
- 5 Ohälsotal män (länet)
- 6 Våldsbrott, antal per 10 000 inv. (länet)
- 7 Antal tonårsaborter (15–19 år) per 1 000 kvinnor (länet)
- 8 Andel 4-åringar med övervikt och fetma (länet)
- 9 Fallskador, antal vårdade kvinnor per 10 000 inv 80 år och äldre (länet)
- 10 Fallskador, antal vårdade män per 10 000 inv 80 år och äldre (länet)
- 11 Andel elever i skolår 9 som äter frukost varje vardag (länet)
- 12 Andelen elever i årskurs 9 som några gånger per år eller oftare intensivkonsumerar alkohol (länet)
- 13 Andel som röker i skolår 9 (länet)
- 14 Rök och snusvanor bland gravida (riket)
- 15 Andel elever i skolår 9 som mår bra eller mycket bra (länet)
- 16 Andel kariesfria 19-åringar (länet)

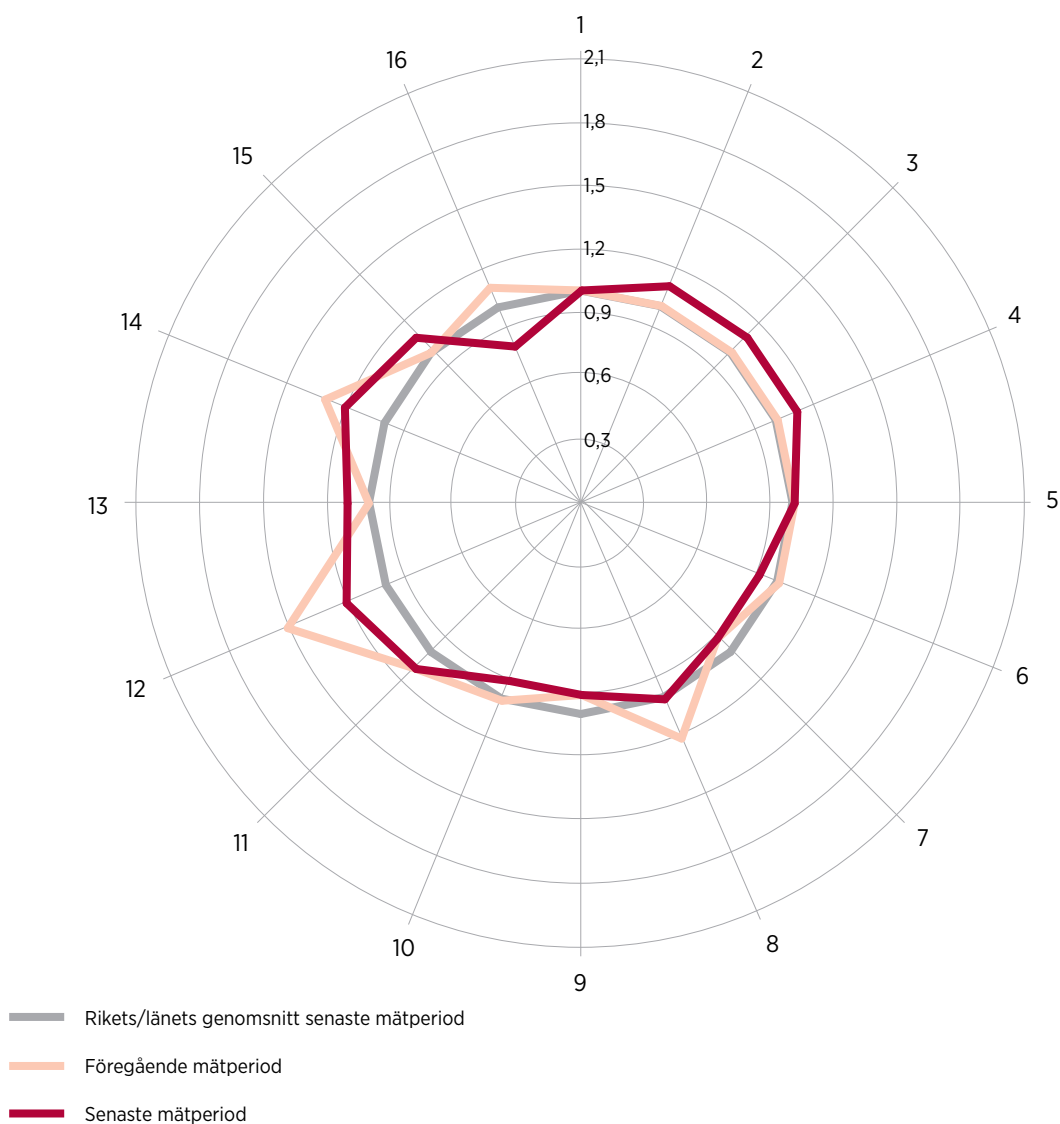
Eksjö



- Rikets/länets genomsnitt senaste mätperiod
- Föregående mätperiod
- Senaste mätperiod

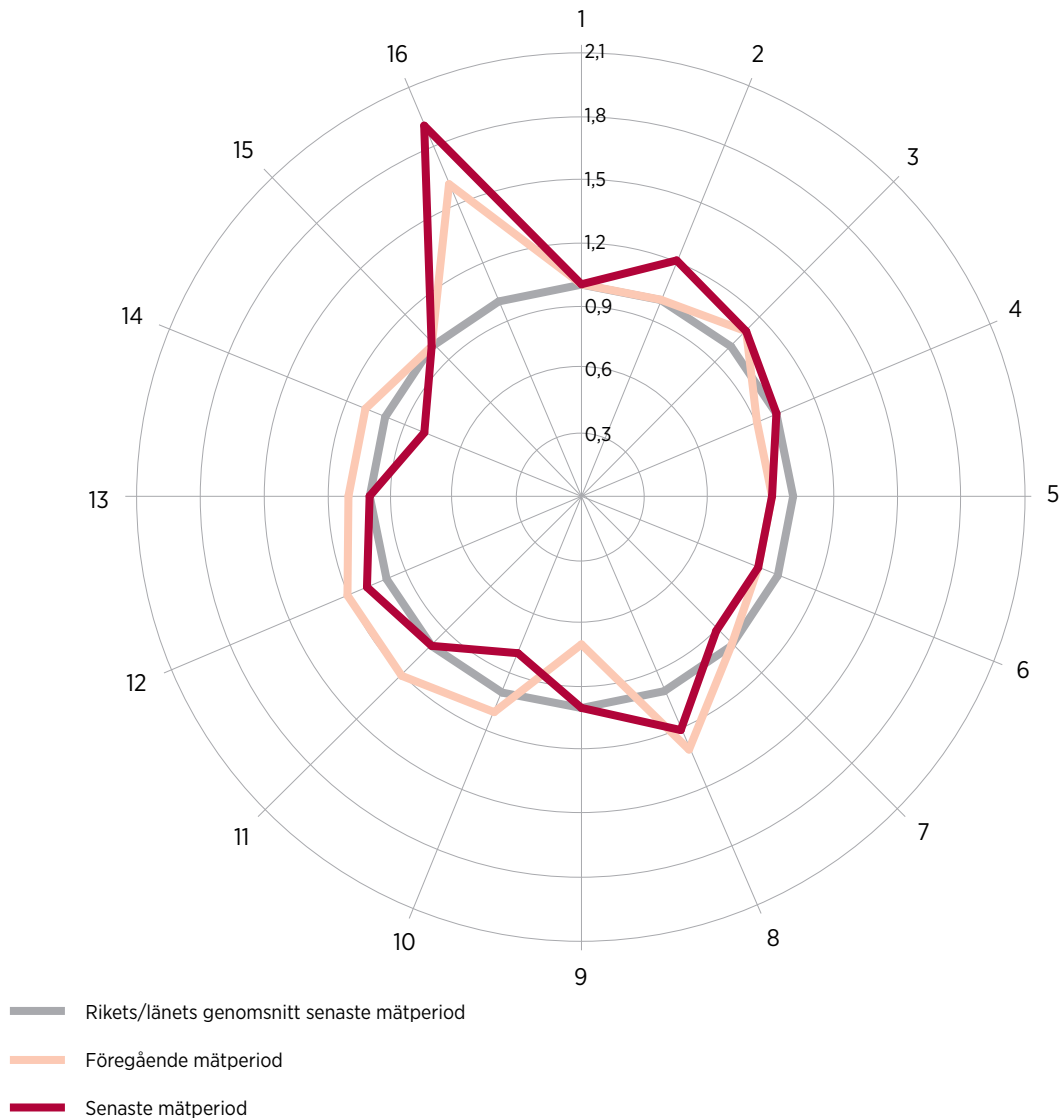
- 1 Valdeltagande (andel) i kommunalvalet (rikets genomsnitt)
- 2 Andel barn som finns i ekonomiskt utsatta hushåll (länet)
- 3 Behörig till gymnasiet (riket)
- 4 Ohälsotal kvinnor (länet)
- 5 Ohälsotal män (länet)
- 6 Våldsbrott, antal per 10 000 inv. (länet)
- 7 Antal tonårsaborter (15–19 år) per 1 000 kvinnor (länet)
- 8 Andel 4-åringar med övervikt och fetma (länet)
- 9 Fallskador, antal vårdade kvinnor per 10 000 inv 80 år och äldre (länet)
- 10 Fallskador, antal vårdade män per 10 000 inv 80 år och äldre (länet)
- 11 Andel elever i skolår 9 som äter frukost varje vardag (länet)
- 12 Andelen elever i årskurs 9 som några gånger per år eller oftare intensivkonsumerar alkohol (länet)
- 13 Andel som röker i skolår 9 (länet)
- 14 Rök och snusvanor bland gravida (riket)
- 15 Andel elever i skolår 9 som mår bra eller mycket bra (länet)
- 16 Andel kariesfria 19-åringar (länet)

Gislaved



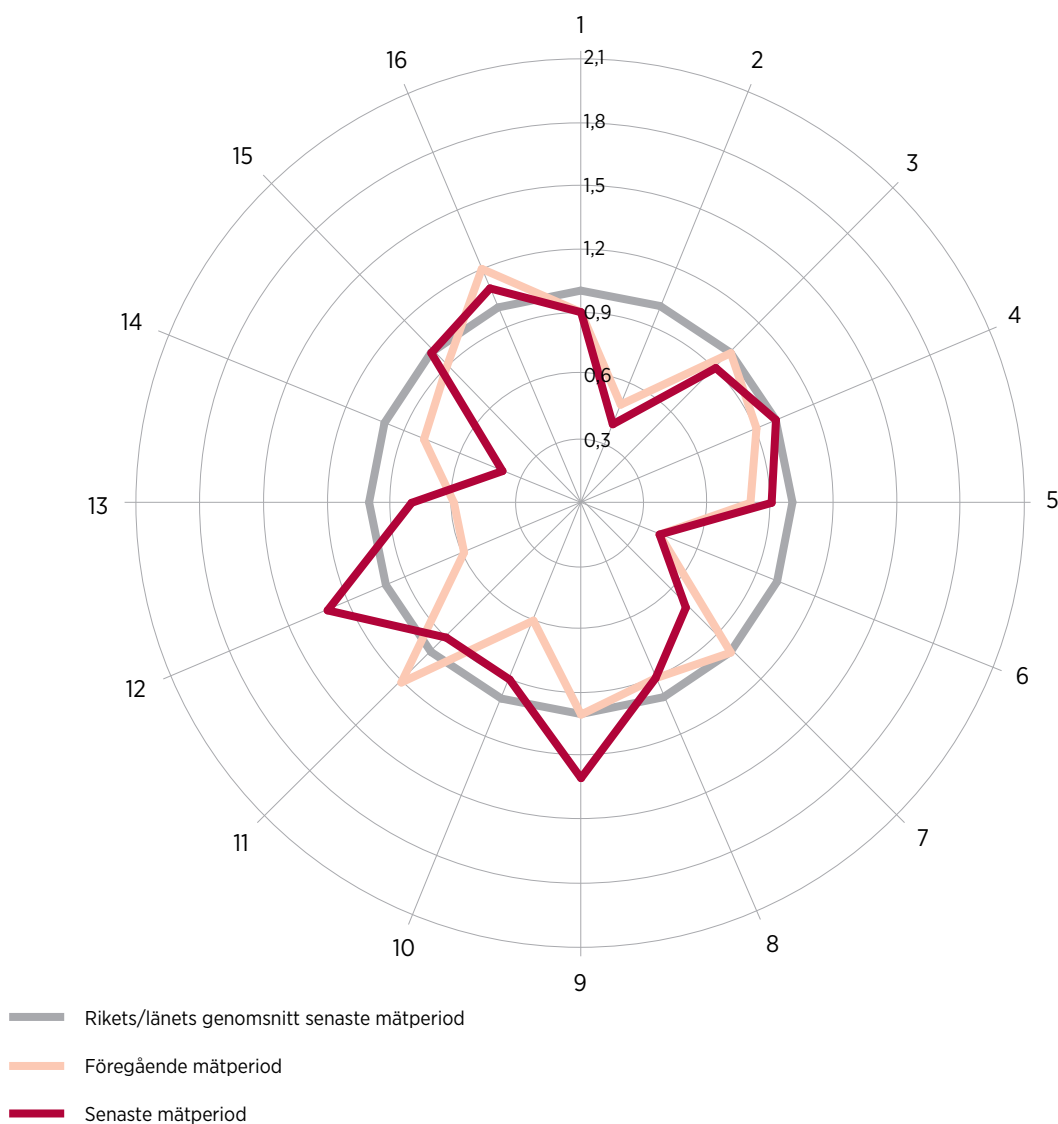
- 1 Valdeltagande (andel) i kommunalvalet (rikets genomsnitt)
- 2 Andel barn som finns i ekonomiskt utsatta hushåll (länet)
- 3 Behörig till gymnasiet (riket)
- 4 Ohälsotal kvinnor (länet)
- 5 Ohälsotal män (länet)
- 6 Våldsbrott, antal per 10 000 inv. (länet)
- 7 Antal tonårsaborter (15–19 år) per 1 000 kvinnor (länet)
- 8 Andel 4-åringar med övervikt och fetma (länet)
- 9 Fallskador, antal vårdade kvinnor per 10 000 inv 80 år och äldre (länet)
- 10 Fallskador, antal vårdade män per 10 000 inv 80 år och äldre (länet)
- 11 Andel elever i skolår 9 som äter frukost varje vardag (länet)
- 12 Andelen elever i årskurs 9 som några gånger per år eller oftare intensivkonsumerar alkohol (länet)
- 13 Andel som röker i skolår 9 (länet)
- 14 Rök och snusvanor bland gravida (riket)
- 15 Andel elever i skolår 9 som mår bra eller mycket bra (länet)
- 16 Andel kariesfria 19-åringar (länet)

Gnosjö



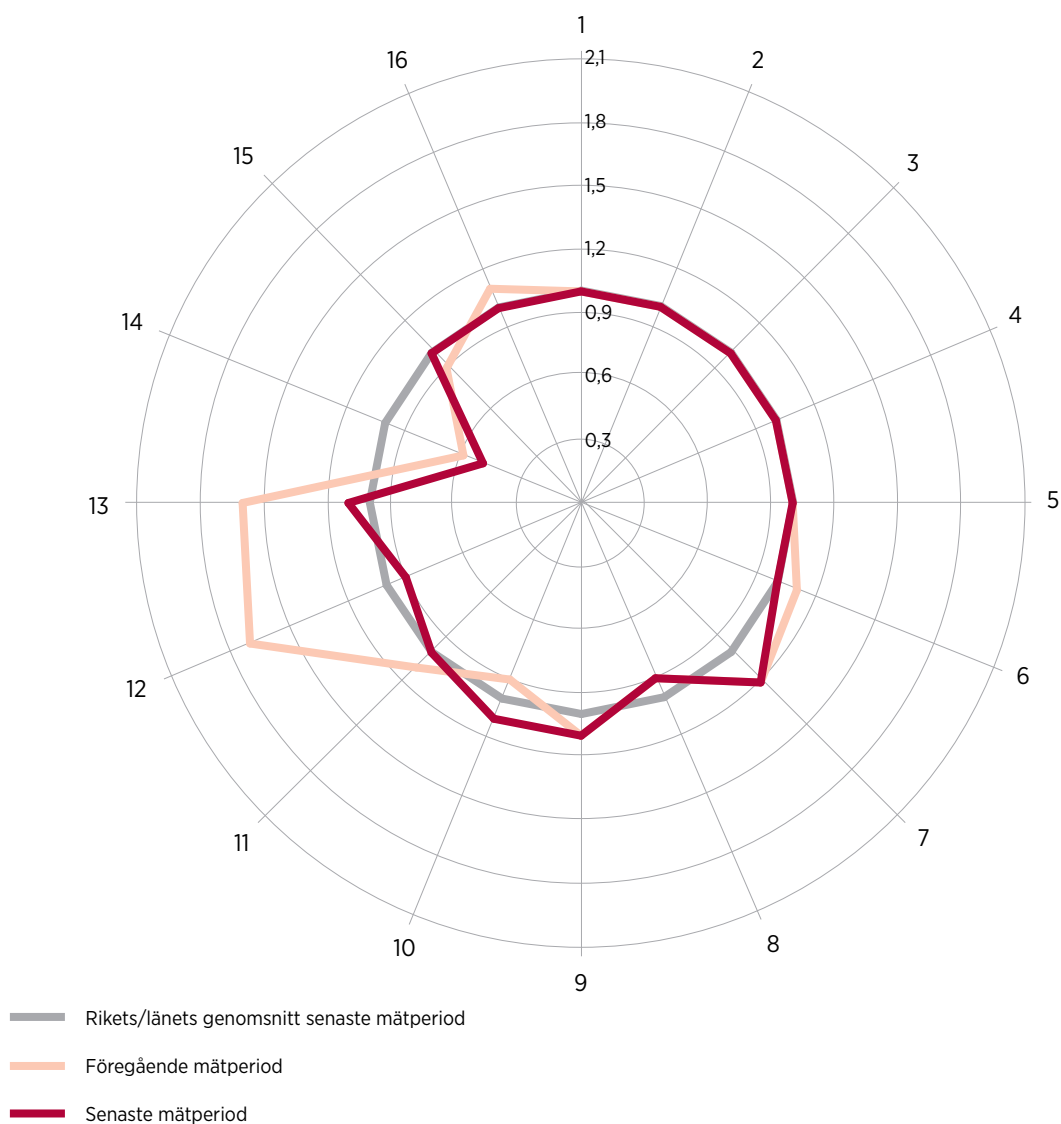
- 1 Valdeltagande (andel) i kommunalvalet (rikets genomsnitt)
- 2 Andel barn som finns i ekonomiskt utsatta hushåll (länet)
- 3 Behörig till gymnasiet (riket)
- 4 Ohälsotal kvinnor (länet)
- 5 Ohälsotal män (länet)
- 6 Våldsbrott, antal per 10 000 inv. (länet)
- 7 Antal tonårsaborter (15–19 år) per 1 000 kvinnor (länet)
- 8 Andel 4-åringar med övervikt och fetma (länet)
- 9 Fallskador, antal vårdade kvinnor per 10 000 inv 80 år och äldre (länet)
- 10 Fallskador, antal vårdade män per 10 000 inv 80 år och äldre (länet)
- 11 Andel elever i skolår 9 som äter frukost varje vardag (länet)
- 12 Andelen elever i årskurs 9 som några gånger per år eller oftare intensivkonsumerar alkohol (länet)
- 13 Andel som röker i skolår 9 (länet)
- 14 Rök och snusvanor bland gravida (riket)
- 15 Andel elever i skolår 9 som mår bra eller mycket bra (länet)
- 16 Andel kariesfria 19-åringar (länet)

Habo



- 1 Valdeltagande (andel) i kommunalvalet (rikets genomsnitt)
- 2 Andel barn som finns i ekonomiskt utsatta hushåll (länet)
- 3 Behörig till gymnasiet (riket)
- 4 Ohälsotal kvinnor (länet)
- 5 Ohälsotal män (länet)
- 6 Våldsbrott, antal per 10 000 inv. (länet)
- 7 Antal tonårsaborter (15–19 år) per 1 000 kvinnor (länet)
- 8 Andel 4-åringar med övervikt och fetma (länet)
- 9 Fallskador, antal vårdade kvinnor per 10 000 inv 80 år och äldre (länet)
- 10 Fallskador, antal vårdade män per 10 000 inv 80 år och äldre (länet)
- 11 Andel elever i skolår 9 som äter frukost varje vardag (länet)
- 12 Andelen elever i årskurs 9 som några gånger per år eller oftare intensivkonsumerar alkohol (länet)
- 13 Andel som röker i skolår 9 (länet)
- 14 Rök och snusvanor bland gravida (riket)
- 15 Andel elever i skolår 9 som mår bra eller mycket bra (länet)
- 16 Andel kariesfria 19-åringar (länet)

Jönköping



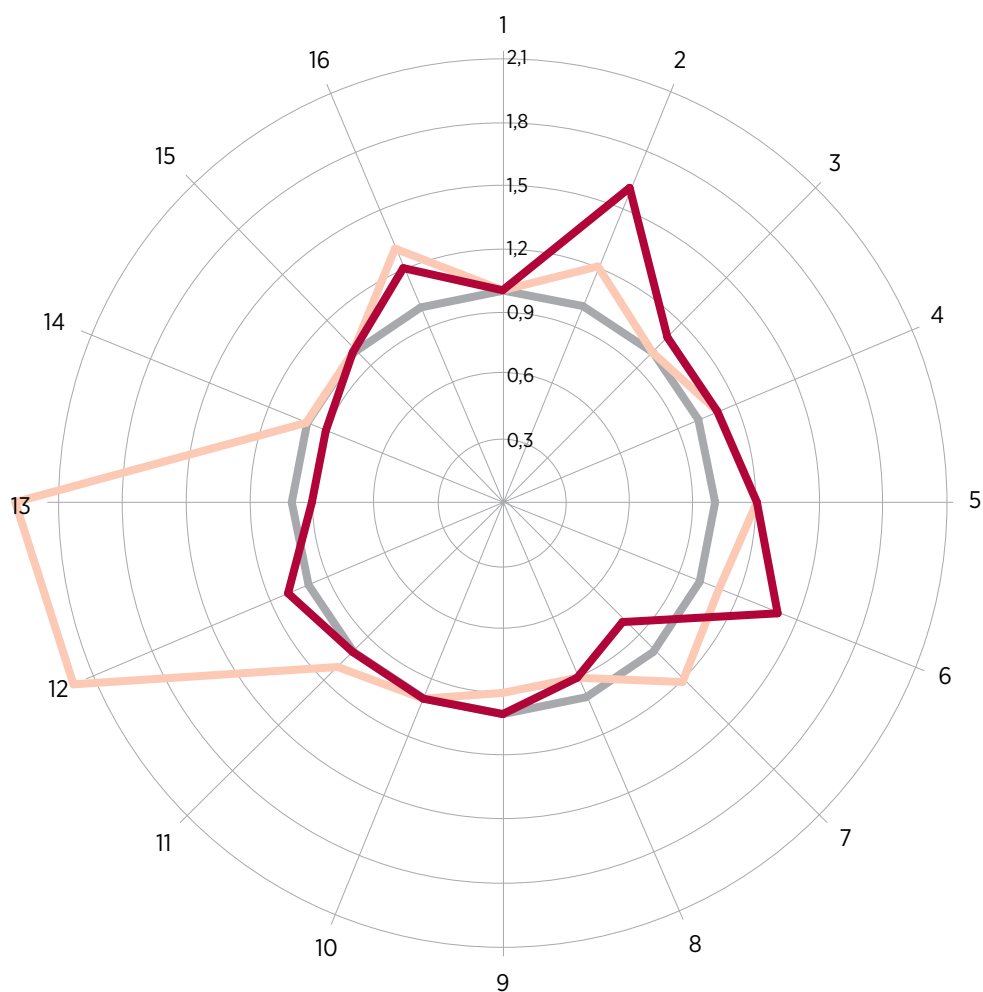
- 1 Valdeltagande (andel) i kommunalvalet (rikets genomsnitt)
- 2 Andel barn som finns i ekonomiskt utsatta hushåll (länet)
- 3 Behörig till gymnasiet (riket)
- 4 Ohälsotal kvinnor (länet)
- 5 Ohälsotal män (länet)
- 6 Våldsbrott, antal per 10 000 inv. (länet)
- 7 Antal tonårsaborter (15–19 år) per 1 000 kvinnor (länet)
- 8 Andel 4-åringar med övervikt och fetma (länet)
- 9 Fallskador, antal vårdade kvinnor per 10 000 inv 80 år och äldre (länet)
- 10 Fallskador, antal vårdade män per 10 000 inv 80 år och äldre (länet)
- 11 Andel elever i skolår 9 som äter frukost varje vardag (länet)
- 12 Andelen elever i årskurs 9 som några gånger per år eller oftare intensivkonsumerar alkohol (länet)
- 13 Andel som röker i skolår 9 (länet)
- 14 Rök och snusvanor bland gravida (riket)
- 15 Andel elever i skolår 9 som mår bra eller mycket bra (länet)
- 16 Andel kariesfria 19-åringar (länet)

Mullsjö



- 1 Valdeltagande (andel) i kommunalvalet (rikets genomsnitt)
- 2 Andel barn som finns i ekonomiskt utsatta hushåll (länet)
- 3 Behörig till gymnasiet (riket)
- 4 Ohälsotal kvinnor (länet)
- 5 Ohälsotal män (länet)
- 6 Våldsbrott, antal per 10 000 inv. (länet)
- 7 Antal tonårsaborter (15–19 år) per 1 000 kvinnor (länet)
- 8 Andel 4-åringar med övervikt och fetma (länet)
- 9 Fallskador, antal vårdade kvinnor per 10 000 inv 80 år och äldre (länet)
- 10 Fallskador, antal vårdade män per 10 000 inv 80 år och äldre (länet)
- 11 Andel elever i skolår 9 som äter frukost varje vardag (länet)
- 12 Andelen elever i årskurs 9 som några gånger per år eller oftare intensivkonsumerar alkohol (länet)
- 13 Andel som röker i skolår 9 (länet)
- 14 Rök och snusvanor bland gravida (riket)
- 15 Andel elever i skolår 9 som mår bra eller mycket bra (länet)
- 16 Andel kariesfria 19-åringar (länet)

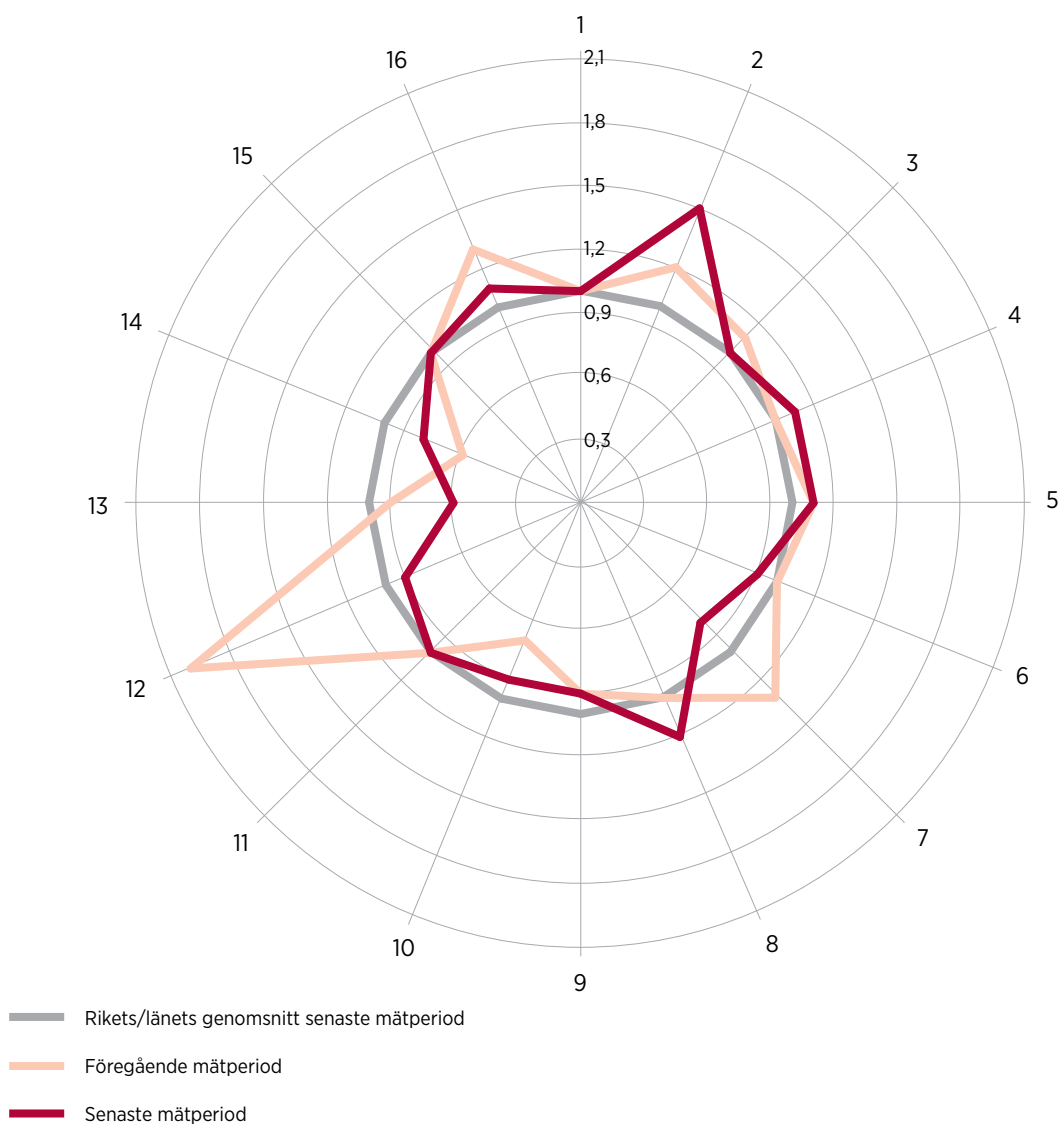
Nässjö



- Rikets/länets genomsnitt senaste mätperiod
- Föregående mätperiod
- Senaste mätperiod

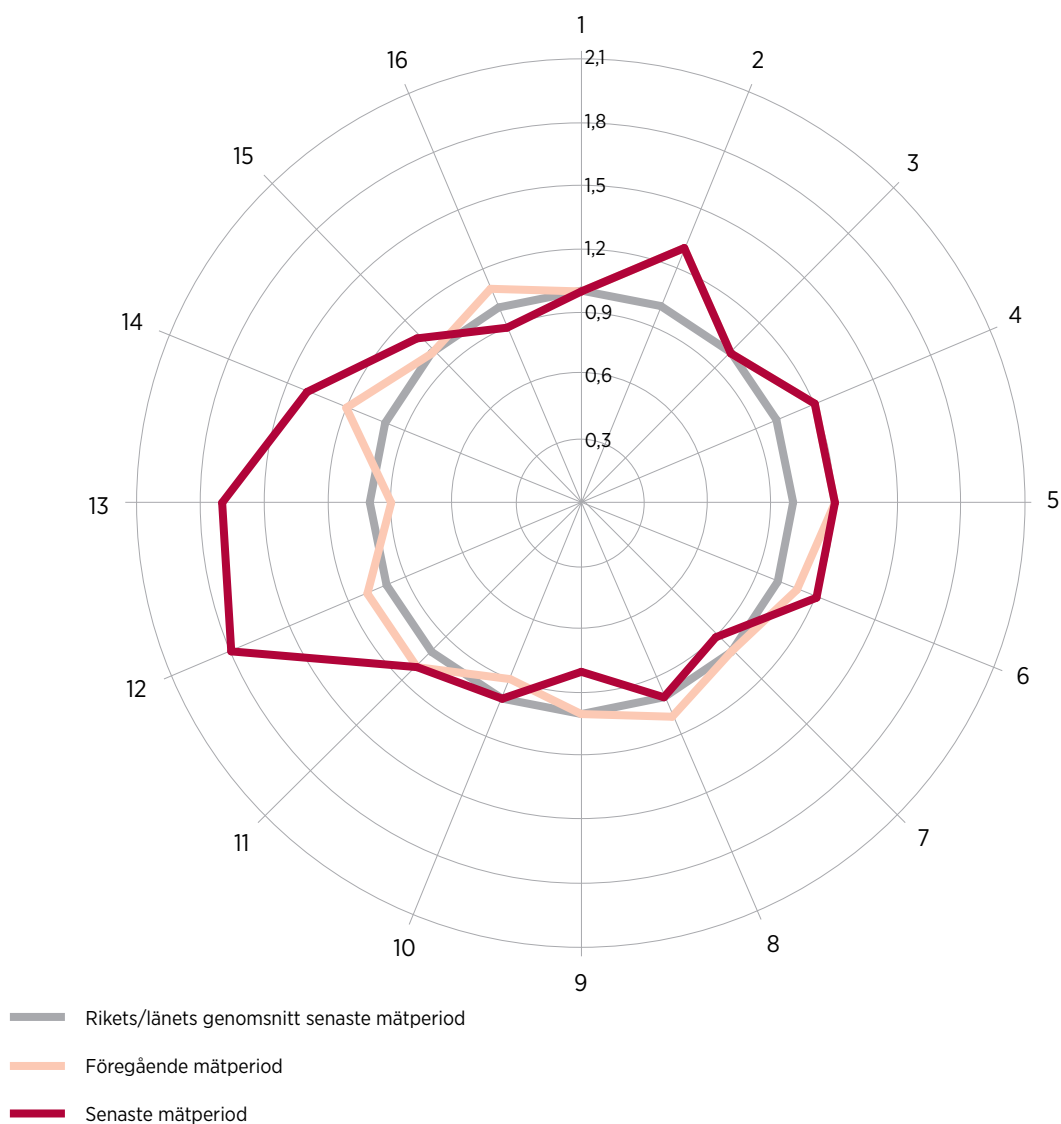
- 1 Valdeltagande (andel) i kommunalvalet (rikets genomsnitt)
- 2 Andel barn som finns i ekonomiskt utsatta hushåll (länet)
- 3 Behörig till gymnasiet (riket)
- 4 Ohälsotal kvinnor (länet)
- 5 Ohälsotal män (länet)
- 6 Våldsbrott, antal per 10 000 inv. (länet)
- 7 Antal tonårsaborter (15–19 år) per 1 000 kvinnor (länet)
- 8 Andel 4-åringar med övervikt och fetma (länet)
- 9 Fallskador, antal vårdade kvinnor per 10 000 inv 80 år och äldre (länet)
- 10 Fallskador, antal vårdade män per 10 000 inv 80 år och äldre (länet)
- 11 Andel elever i skolår 9 som äter frukost varje vardag (länet)
- 12 Andelen elever i årskurs 9 som några gånger per år eller oftare intensivkonsumerar alkohol (länet)
- 13 Andel som röker i skolår 9 (länet)
- 14 Rök och snusvanor bland gravida (riket)
- 15 Andel elever i skolår 9 som mår bra eller mycket bra (länet)
- 16 Andel kariesfria 19-åringar (länet)

Sävsjö



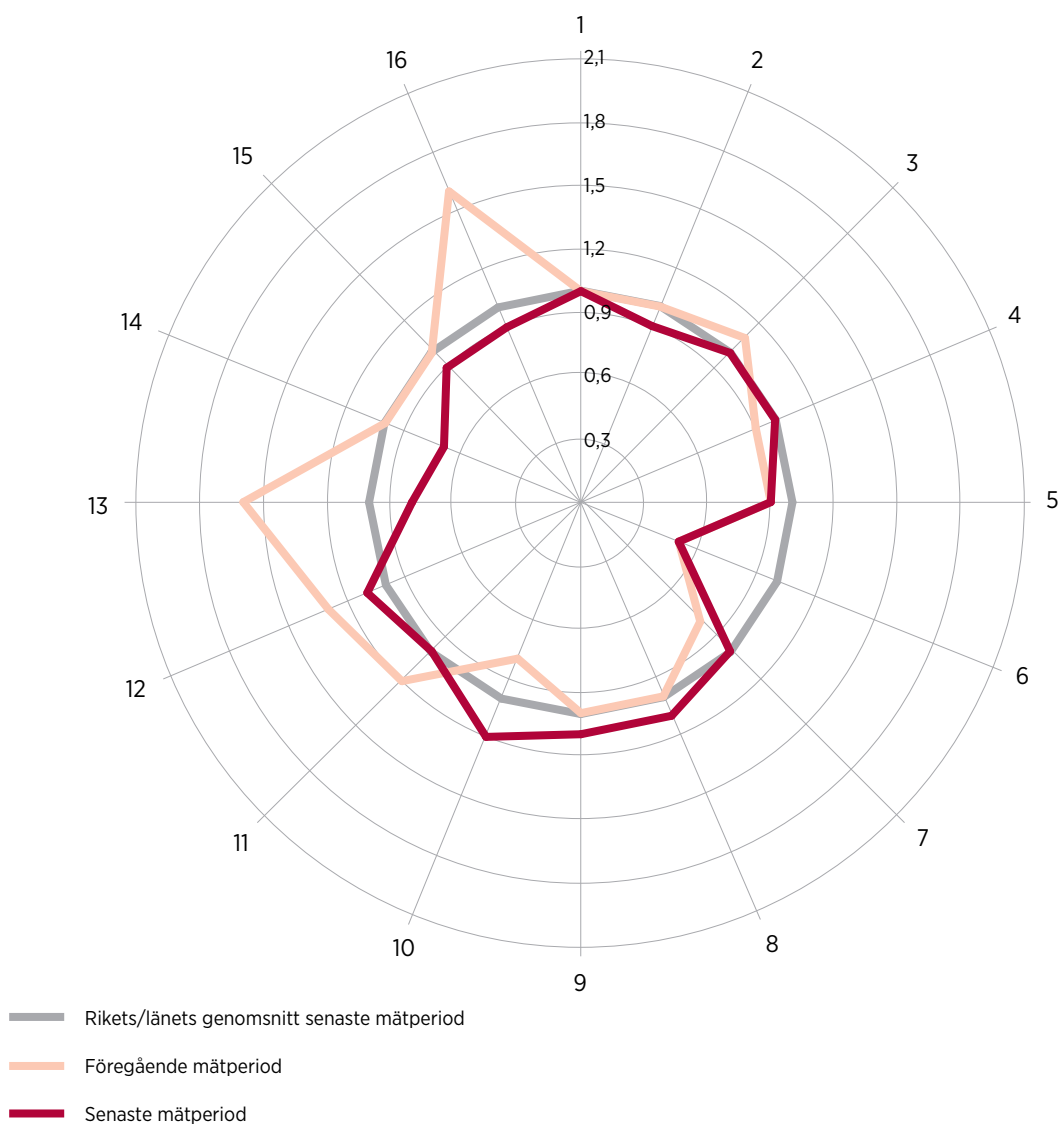
- 1 Valdeltagande (andel) i kommunalvalet (rikets genomsnitt)
- 2 Andel barn som finns i ekonomiskt utsatta hushåll (länet)
- 3 Behörig till gymnasiet (riket)
- 4 Ohälsotal kvinnor (länet)
- 5 Ohälsotal män (länet)
- 6 Våldsbrott, antal per 10 000 inv. (länet)
- 7 Antal tonårsaborter (15-19 år) per 1 000 kvinnor (länet)
- 8 Andel 4-åringar med övervikt och fetma (länet)
- 9 Fallskador, antal vårdade kvinnor per 10 000 inv 80 år och äldre (länet)
- 10 Fallskador, antal vårdade män per 10 000 inv 80 år och äldre (länet)
- 11 Andel elever i skolår 9 som äter frukost varje vardag (länet)
- 12 Andelen elever i årskurs 9 som några gånger per år eller oftare intensivkonsumerar alkohol (länet)
- 13 Andel som röker i skolår 9 (länet)
- 14 Rök och snusvanor bland gravida (riket)
- 15 Andel elever i skolår 9 som mår bra eller mycket bra (länet)
- 16 Andel kariesfria 19-åringar (länet)

Tranås



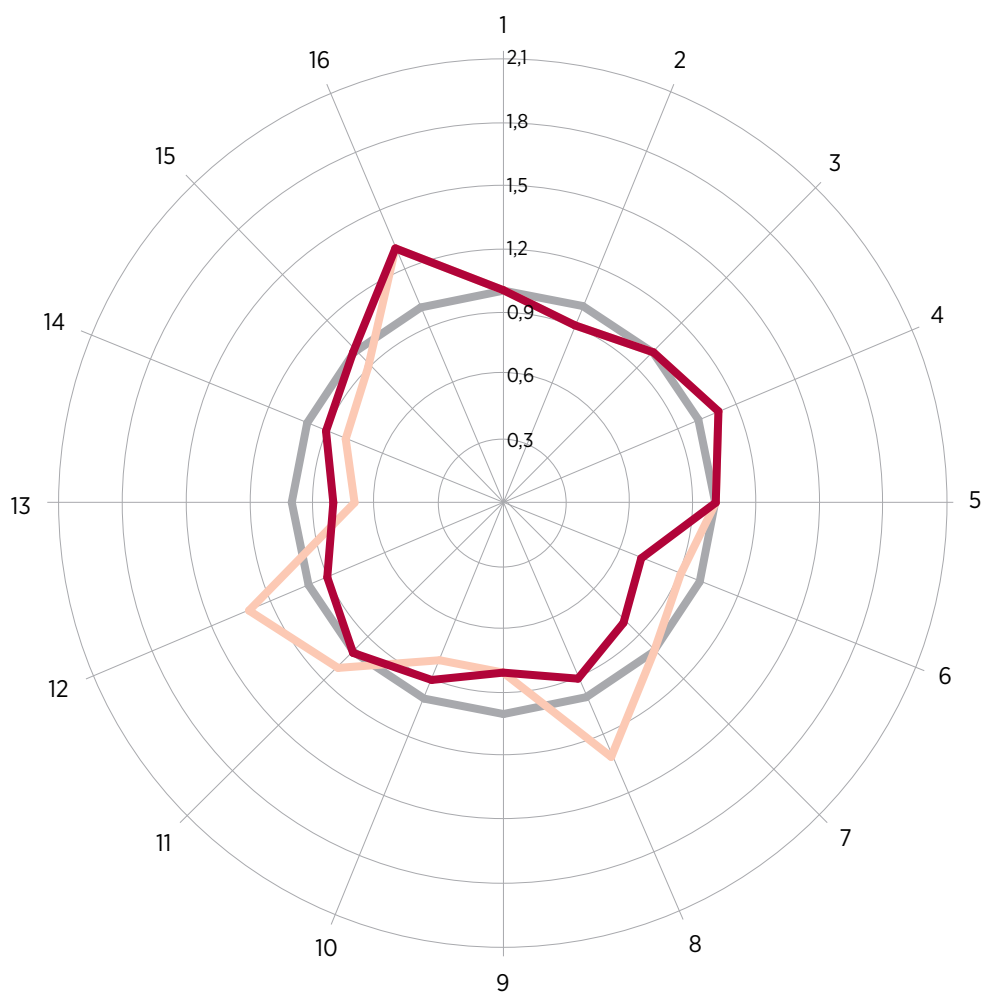
- 1 Valdeltagande (andel) i kommunalvalet (rikets genomsnitt)
- 2 Andel barn som finns i ekonomiskt utsatta hushåll (länet)
- 3 Behörig till gymnasiet (riket)
- 4 Ohälsotal kvinnor (länet)
- 5 Ohälsotal män (länet)
- 6 Våldsbrott, antal per 10 000 inv. (länet)
- 7 Antal tonårsaborter (15–19 år) per 1 000 kvinnor (länet)
- 8 Andel 4-åringar med övervikt och fetma (länet)
- 9 Fallskador, antal vårdade kvinnor per 10 000 inv 80 år och äldre (länet)
- 10 Fallskador, antal vårdade män per 10 000 inv 80 år och äldre (länet)
- 11 Andel elever i skolår 9 som äter frukost varje vardag (länet)
- 12 Andelen elever i årskurs 9 som några gånger per år eller oftare intensivkonsumerar alkohol (länet)
- 13 Andel som röker i skolår 9 (länet)
- 14 Rök och snusvanor bland gravida (riket)
- 15 Andel elever i skolår 9 som mår bra eller mycket bra (länet)
- 16 Andel kariesfria 19-åringar (länet)

Vaggeryd



- 1 Valdeltagande (andel) i kommunalvalet (rikets genomsnitt)
- 2 Andel barn som finns i ekonomiskt utsatta hushåll (länet)
- 3 Behörig till gymnasiet (riket)
- 4 Ohälsotal kvinnor (länet)
- 5 Ohälsotal män (länet)
- 6 Våldsbrott, antal per 10 000 inv. (länet)
- 7 Antal tonårsaborter (15–19 år) per 1 000 kvinnor (länet)
- 8 Andel 4-åringar med övervikt och fetma (länet)
- 9 Fallskador, antal vårdade kvinnor per 10 000 inv 80 år och äldre (länet)
- 10 Fallskador, antal vårdade män per 10 000 inv 80 år och äldre (länet)
- 11 Andel elever i skolår 9 som äter frukost varje vardag (länet)
- 12 Andelen elever i årskurs 9 som några gånger per år eller oftare intensivkonsumerar alkohol (länet)
- 13 Andel som röker i skolår 9 (länet)
- 14 Rök och snusvanor bland gravida (riket)
- 15 Andel elever i skolår 9 som mår bra eller mycket bra (länet)
- 16 Andel kariesfria 19-åringar (länet)

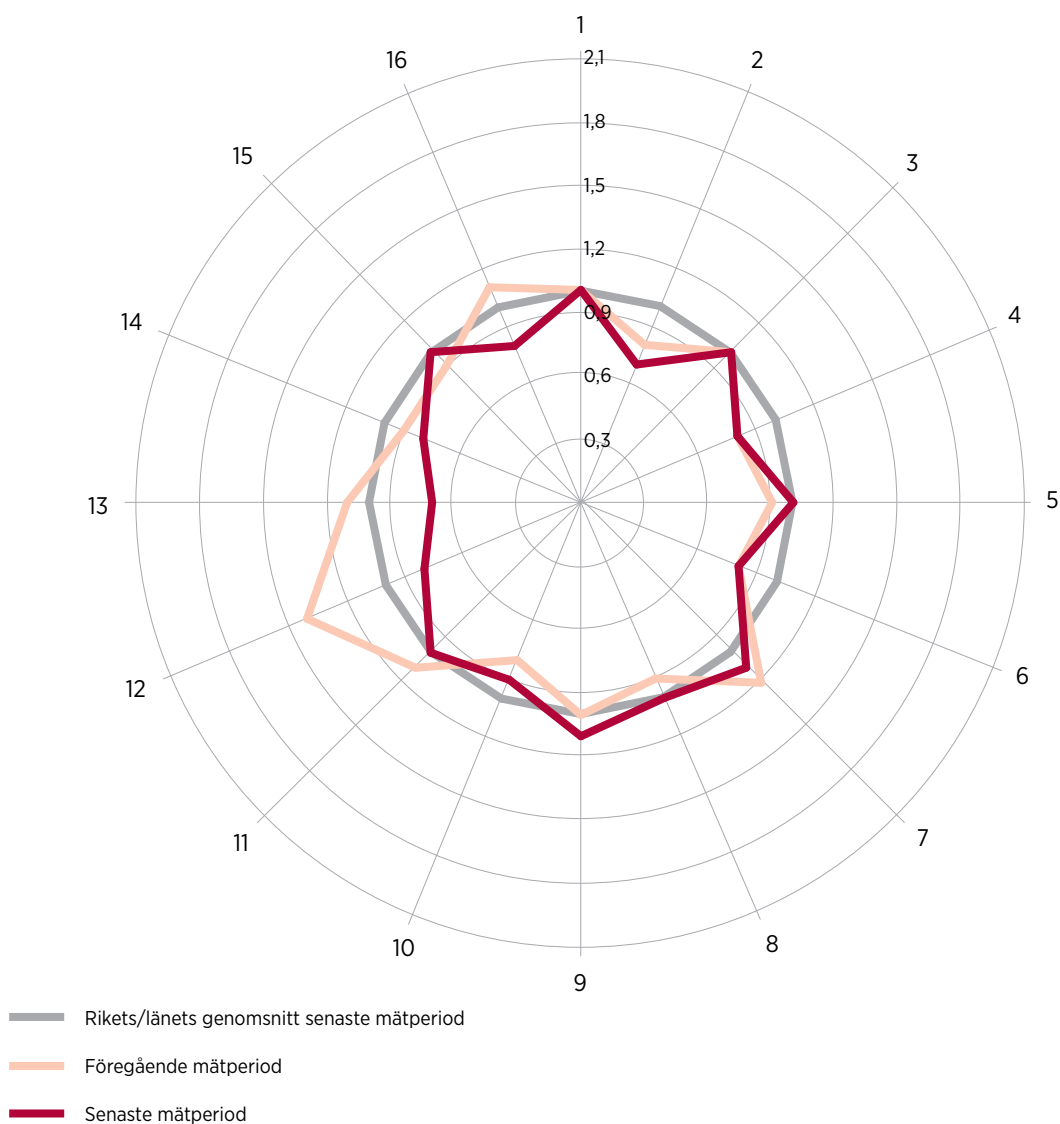
Vetlanda



- Rikets/länets genomsnitt senaste mätperiod
- Föregående mätperiod
- Senaste mätperiod

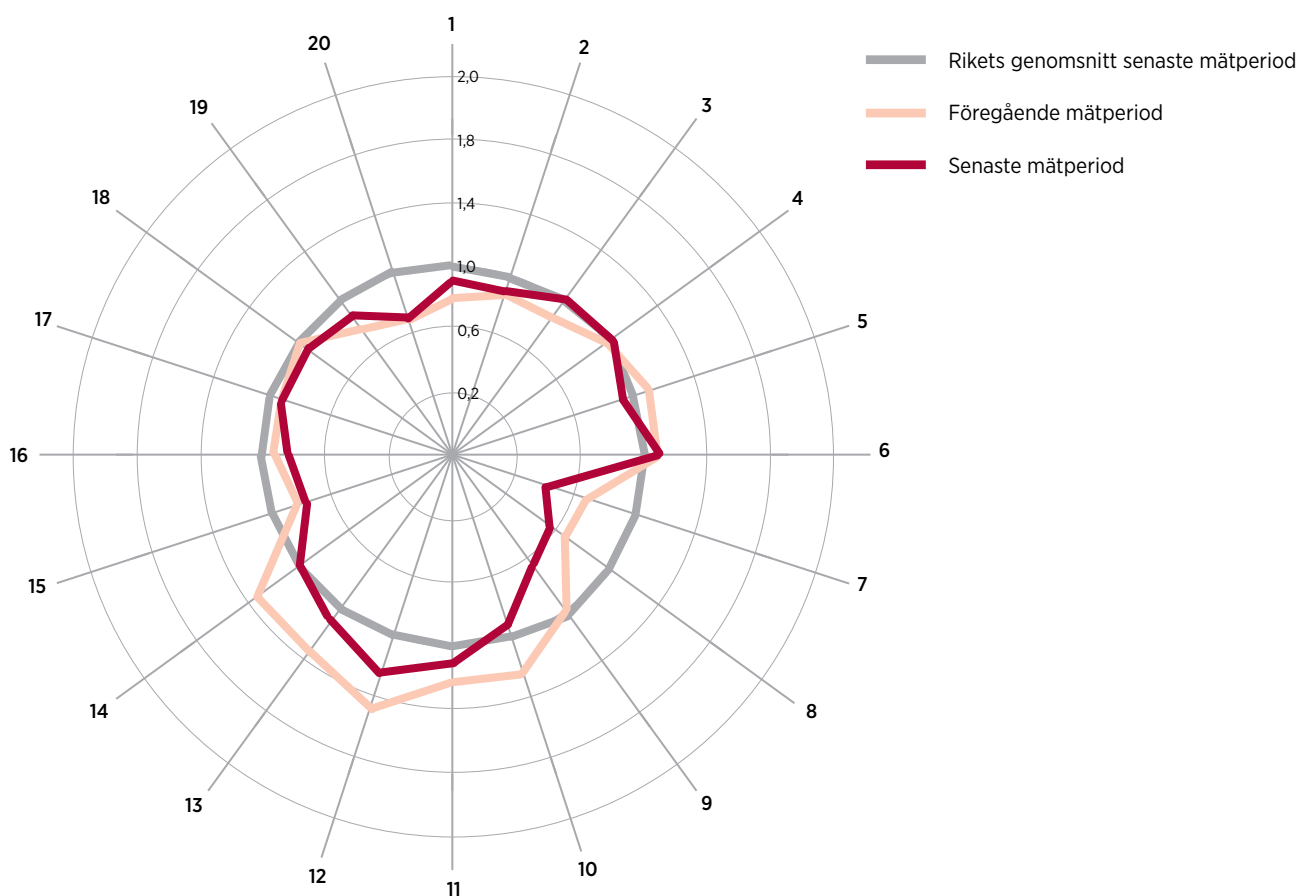
- 1 Valdeltagande (andel) i kommunalvalet (rikets genomsnitt)
- 2 Andel barn som finns i ekonomiskt utsatta hushåll (länet)
- 3 Behörig till gymnasiet (riket)
- 4 Ohälsotal kvinnor (länet)
- 5 Ohälsotal män (länet)
- 6 Våldsbrott, antal per 10 000 inv. (länet)
- 7 Antal tonårsaborter (15–19 år) per 1 000 kvinnor (länet)
- 8 Andel 4-åringar med övervikt och fetma (länet)
- 9 Fallskador, antal vårdade kvinnor per 10 000 inv 80 år och äldre (länet)
- 10 Fallskador, antal vårdade män per 10 000 inv 80 år och äldre (länet)
- 11 Andel elever i skolår 9 som äter frukost varje vardag (länet)
- 12 Andelen elever i årskurs 9 som några gånger per år eller oftare intensivkonsumerar alkohol (länet)
- 13 Andel som röker i skolår 9 (länet)
- 14 Rök och snusvanor bland gravida (riket)
- 15 Andel elever i skolår 9 som mår bra eller mycket bra (länet)
- 16 Andel kariesfria 19-åringar (länet)

Värnamo



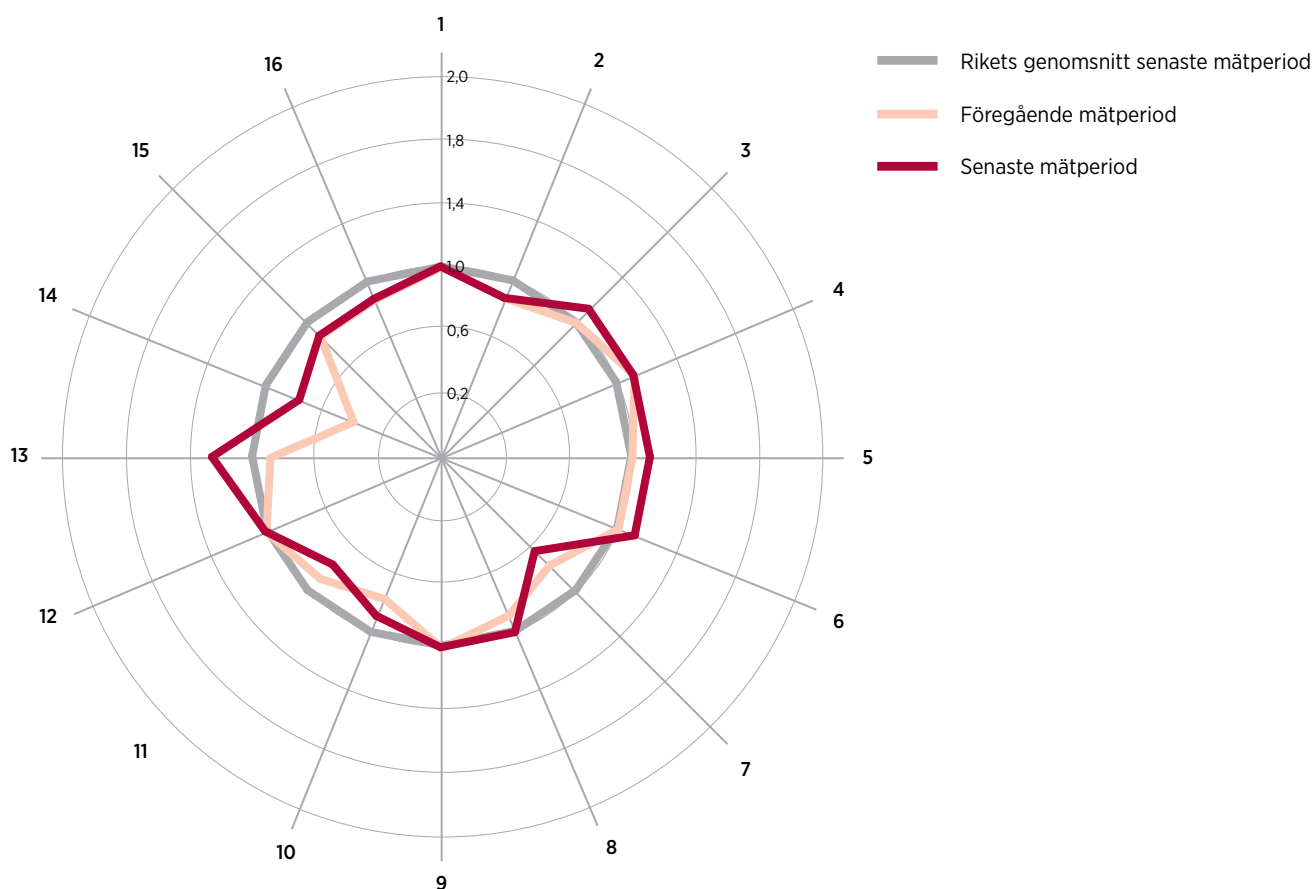
- 1 Valdeltagande (andel) i kommunalvalet (rikets genomsnitt)
- 2 Andel barn som finns i ekonomiskt utsatta hushåll (länet)
- 3 Behörig till gymnasiet (riket)
- 4 Ohälsotal kvinnor (länet)
- 5 Ohälsotal män (länet)
- 6 Våldsbrott, antal per 10 000 inv. (länet)
- 7 Antal tonårsaborter (15–19 år) per 1 000 kvinnor (länet)
- 8 Andel 4-åringar med övervikt och fetma (länet)
- 9 Fallskador, antal vårdade kvinnor per 10 000 inv 80 år och äldre (länet)
- 10 Fallskador, antal vårdade män per 10 000 inv 80 år och äldre (länet)
- 11 Andel elever i skolår 9 som äter frukost varje vardag (länet)
- 12 Andelen elever i årskurs 9 som några gånger per år eller oftare intensivkonsumerar alkohol (länet)
- 13 Andel som röker i skolår 9 (länet)
- 14 Rök och snusvanor bland gravida (riket)
- 15 Andel elever i skolår 9 som mår bra eller mycket bra (länet)
- 16 Andel kariesfria 19-åringar (länet)

Barn



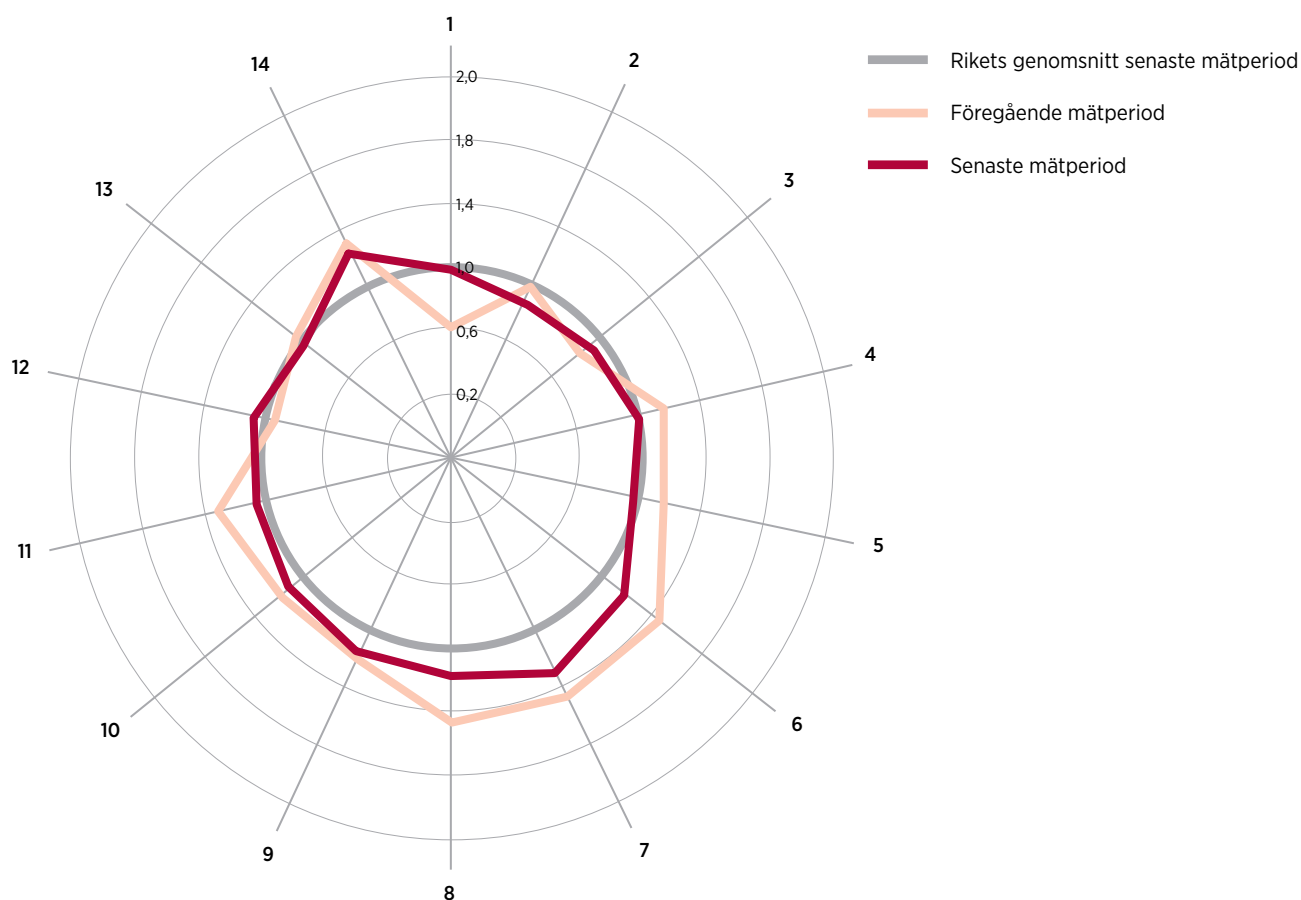
	Riket	Länet föregående mätperiod	Länet senaste mätperiod	Föregående mätperiod	Senaste mätperiod
1 Barn i ekonomiskt utsatta hushåll (%)	12	9,3	10,2	2011	2013
2 Barn per avdelning i förskolan (Antal)	16,7	15,6	15,7	2012	2015
3 Personalitet i förskolan (Antal barn/årsarbetare)	5,2	4,9	5	2012	2015
4 Behörighet till gymnasiet (%)	85,6	86,7	84,2	2011/2012	2014/2015
5 Barn med låg födelsevikt (Antal per 1000 födda)	30,0	32,3	27,3	2008-2010	2011-2013
6 Amning vid 6 månaders ålder (%)	63,2	59,8	59,8	2010	2013
7 Tjejer i årskurs 9 som några gånger per år eller oftare intensivkonsumerar alkohol (%)	26,2	17,7	10,8	2011	2015
8 Killar i årskurs 9 som några gånger per år eller oftare intensivkonsumerar alkohol (%)	26,2	17,2	11,9	2011	2015
9 Tjejer som röker i skolår 9 (%)	14,4	14,8	9,7	2011	2015
10 Killar som röker i skolår 9 (%)	9,5	11,7	8,8	2011	2015
11 Rökare bland blivande mödrar i tidig graviditet (%)	5,5	6,5	6,2	2011	2014
12 Rökare bland blivande mödrar i sen graviditet (%)	4,0	5,8	4,8	2011	2014
13 Rökare i familjen med barn 0-4 veckors ålder (%)	11,5	14,7	12,1	2010	2013
14 Rökare i familjen med barn 8 månaders ålder (%)	11,9	15,3	11,9	2010	2013
15 Tonårsaborter (-19 år) (Antal per 1 000 kvinnor)	21,6	16,7	15,3	2003-2007	2018-2012
16 Klamydia (Antal fall per 10 000 inv.)	38,4	34,7	30,6	2012	2015
17 Kariesfria 6-åringar (%)	76	83	85	2011	2014
18 Kariesfria 19-åringar (%)	36	37	42	2011	2014
19 Tjejer i skolår 9 med minst två psykosomatiska besvär (%)	57	48,4	50,7	2013	2015
20 Killar i skolår 9 med minst två psykosomatiska besvär (%)	31	22,4	22,9	2013	2015

Vuxna



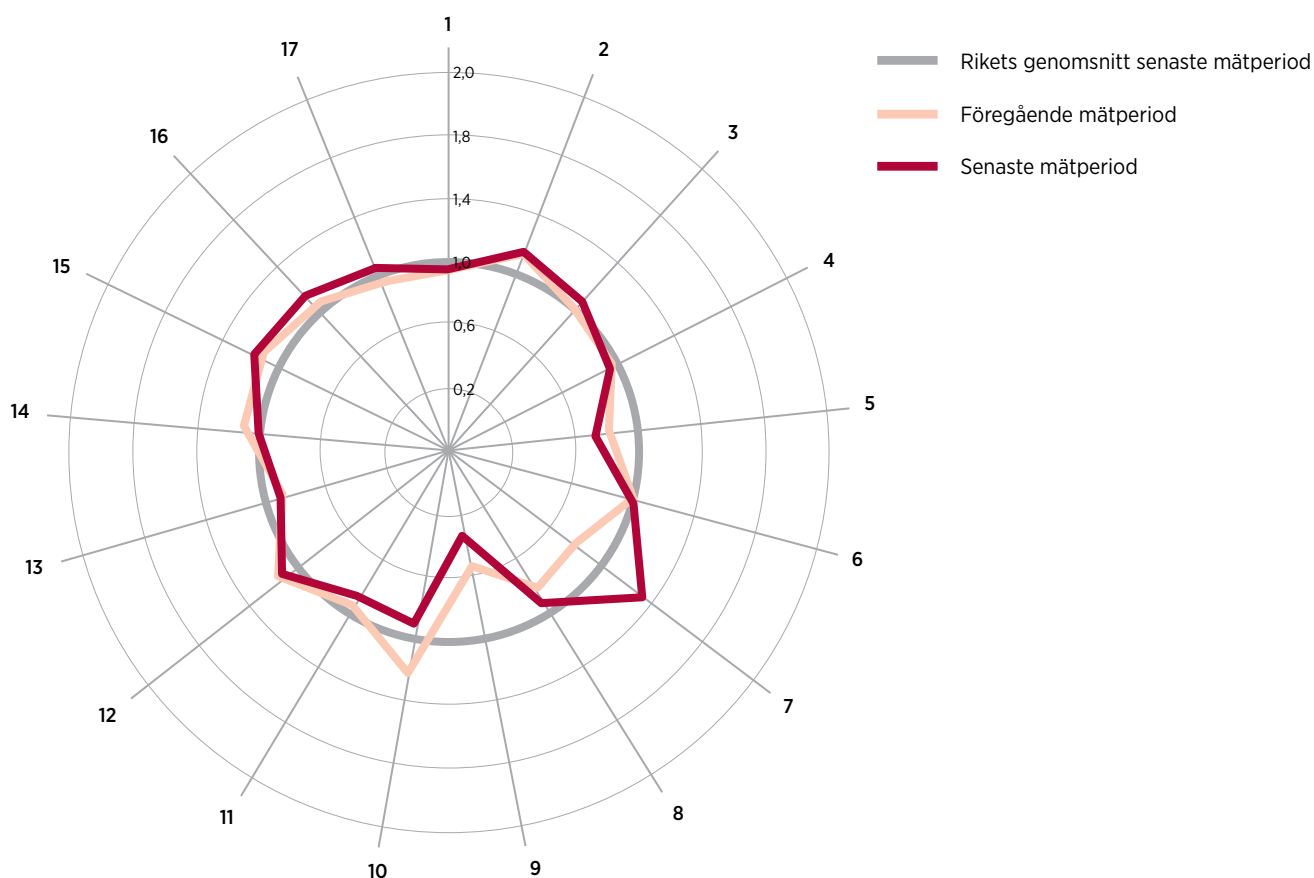
	Riket	Länet föregående mätperiod	Länet senaste mätperiod	Föregående mätperiod	Senaste mätperiod
1 Förvärsarbetande kvinnor 20-64 år (%)	76,0	78,2	78,5	2011	2014
2 Förvärsarbetande män 20-64 år (%)	78,5	83,8	82,8	2011	2014
3 Arbetsskador kvinnor (Antal per 1 000 förvärsarbetande)	9,8	9,5	10,9	2011	2014
4 Arbetsskador män (Antal per 1 000 förvärsarbetande)	10,0	10,9	11,2	2011	2014
5 Ohälsotal kvinnor (Antal dagar)	33,8	33	36,2	2012	2015
6 Ohälsotal män (Antal dagar)	22,4	22,2	23,7	2012	2015
7 Våldsbrott (Antal per 100 000 inv.)	1115	841	834	2012	2014
8 Kvinnor med bra eller mycket bra allmänt hälsotillstånd (%)	70	74	72	2008-2011	2012-2015
9 Män med bra eller mycket bra allmänt hälsotillstånd (%)	75	77	78	2008-2011	2012-2015
10 Kvinnor med nedsatt psykiskt välbefinnande (%)	20	16	18	2008-2011	2012-2015
11 Män med nedsatt psykiskt välbefinnande (%)	14	12	11	2008-2011	2012-2015
12 Vuxna som är fysiskt aktiva minst 30 min per dag (%)	66	66	65	2008-2011	2012-2015
13 Vuxna med fetma (%)	14	12	17	2008-2011	2012-2015
14 Kvinnor med riskbruk av alkohol (%)	13	7	11	2008-2011	2012-2015
15 Män med riskbruk av alkohol (%)	19	17	18	2008-2011	2012-2015
16 Vuxna som röker dagligen (%)	11	10	10	2008-2011	2012-2015

Äldre



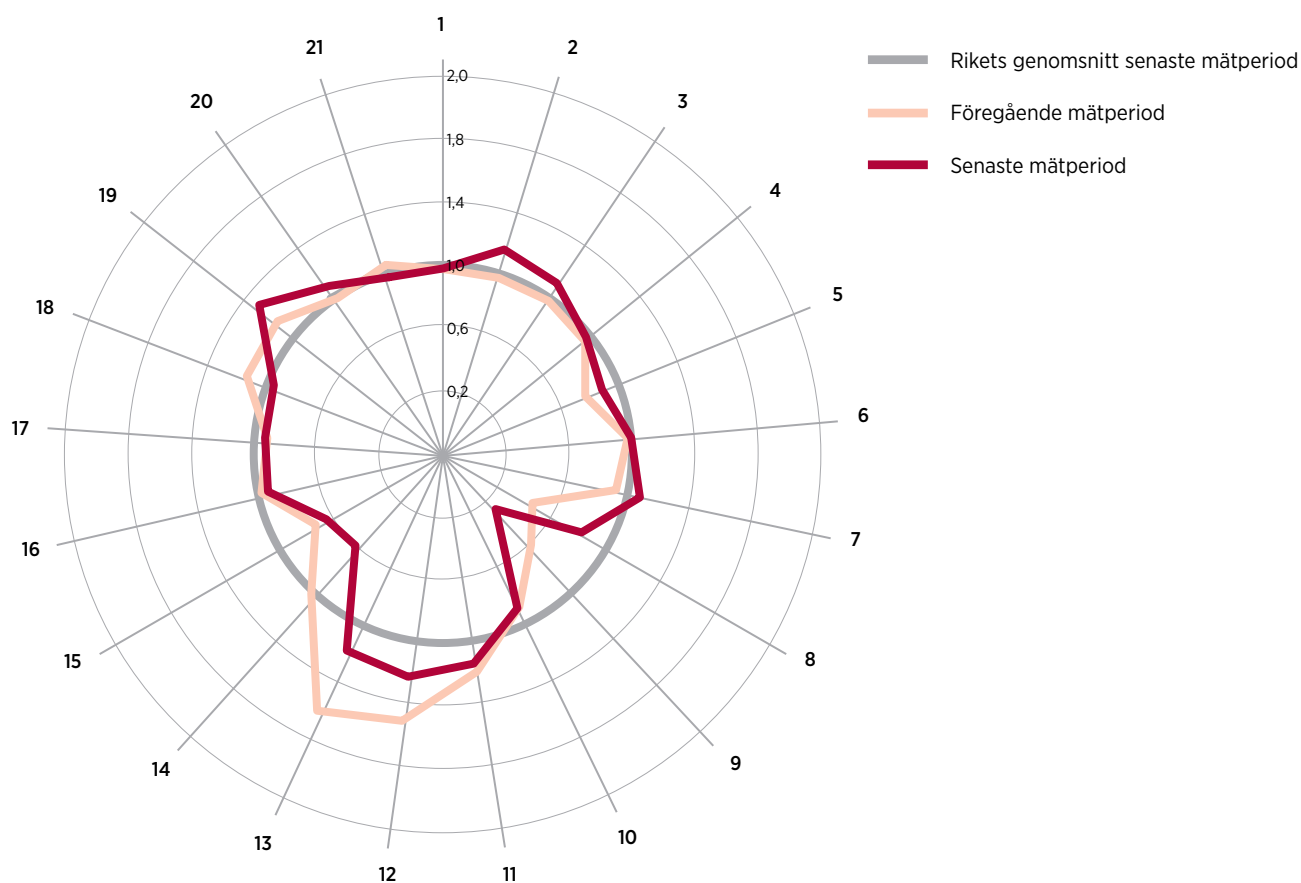
	Riket	Länet föregående mätperiod	Länet senaste mätperiod	Föregående mätperiod	Senaste mätperiod
1 Andel ekonomiskt utsatta, 65 år och äldre	15,8	9,1	15,9	2012	2014
2 Cancerinsjuknande män, antal nya fall per 100 000 inv.	690,2	666,3	625,9	2011	2014
3 Cancerinsjuknande kvinnor, antal nya fall per 100 000 inv.	567,7	525,0	531,7	2011	2014
4 Insjuknande i akut hjärtinfarkt män, antal nya fall per 100 000 inv.	522	644	517	2011	2014
5 Insjuknande i akut hjärtinfarkt kvinnor, antal nya fall per 100 000 inv.	261	323	249	2011	2014
6 Dödlighet i ischemisk hjärtsjukdom män 65 år och äldre, antal per 10 000 inv.	79,8	120,2	90,3	2005-2009	2010-2014
7 Dödlighet i ischemisk hjärtsjukdom kvinnor 65 år och äldre, antal per 10 000 inv.	60,3	90,0	74,4	2005-2009	2010-2014
8 Andel hjärtinfarktpatienter som fått ny infarkt eller avlidit i ischemisk hjärtsjukdom inom 365 dagar	11,1	16,8	12,5	2010-2011	2012-2013
9 Insjuknande i stroke män, antal per 100 000 inv.	476	574	524	2011	2014
10 Insjuknande i stroke kvinnor, antal per 100 000 inv.	343	396	363	2011	2014
11 Andel strokepatienter som återinskrevs för stroke inom 365 dagar	8,4	10,9	8,5	2004-2008	2009-2013
12 Fallolyckor män 80+ år, antal per 10 000 inv.	481,3	451,8	494,3	2009-2011	2012-2014
13 Fallolyckor kvinnor 80+ år, antal per 10 000 inv.	686,7	641,8	661,8	2009-2011	2012-2014
14 Andel äldre med 10 läkemedel eller fler	10,3	13,5	12,4	2011	2014

Män



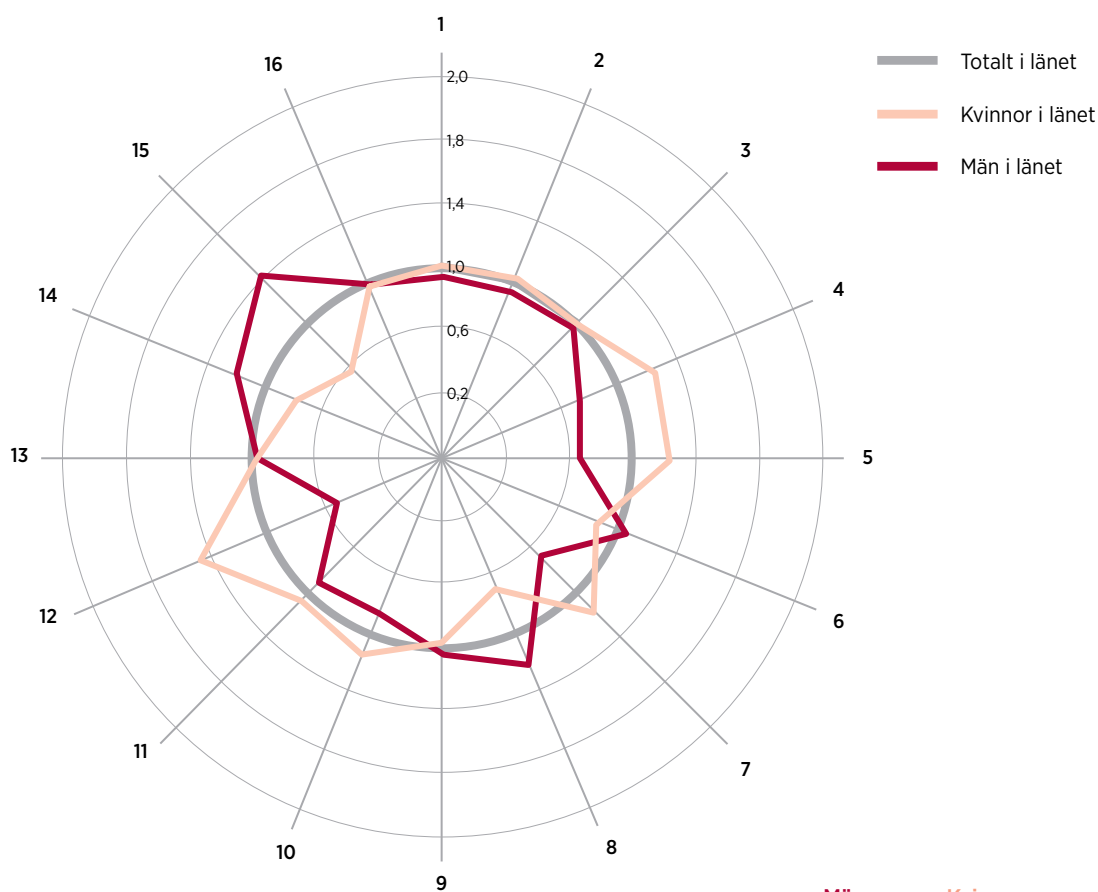
	Riket	Länet föregående mätperiod	Länet senaste mätperiod	Föregående mätperiod	Senaste mätperiod
1 Andel förvärvsarbetande, män 20-64 år	78,5	83,8	82,8	2011	2014
2 Arbetsskador män, antal per 1 000 förvärvsarbetande	10,0	10,9	11,2	2011	2014
3 Ohälsotal män, antal dagar	22,4	22,2	23,7	2012	2015
4 Andel män med bra eller mycket bra allmänt hälsotillstånd	75	77	78	2008-2011	2012-2015
5 Andel män med nedsatt psykiskt välbefinnande	14	12	11	2008-2011	2012-2015
6 Andel män som är fysiskt aktiva minst 30 min per dag	67	65	66	2008-2011	2012-2015
7 Andel män med fetma	14	12	18	2008-2011	2012-2015
8 Andel män med riskbruk av alkohol	19	17	18	2008-2011	2012-2015
9 Andel pojkar i årskurs 9 som några gånger per år eller oftare intensivkonsumerar alkohol	26,2	17,2	11,9	2011	2015
10 Andel pojkar som röker i skolår 9	9,5	11,7	8,8	2011	2015
11 Andel vuxna som röker dagligen	10	10	9	2008-2011	2012-2015
12 Andel rökande småbarnspappor	10,0	11,6	10,8	2010	2013
13 Cancerinsjuknande män, antal nya fall per 100 000 inv.	690,2	666,3	625,9	2011	2014
14 Insjuknande i akut hjärtinfarkt män, antal nya fall per 100 000 inv.	522	644	517	2011	2014
15 Dödlighet i ischemisk hjärtsjukdom män 65 år och äldre, antal per 10 000 inv.	79,8	120,2	90,3	2005-2009	2010-2014
16 Insjuknande i stroke män, antal per 100 000 inv.	476	574	524	2011	2014
17 Fallolyckor män 80+ år, antal per 10 000 inv.	481,3	451,8	494,3	2009-2011	2012-2014

Kvinnor



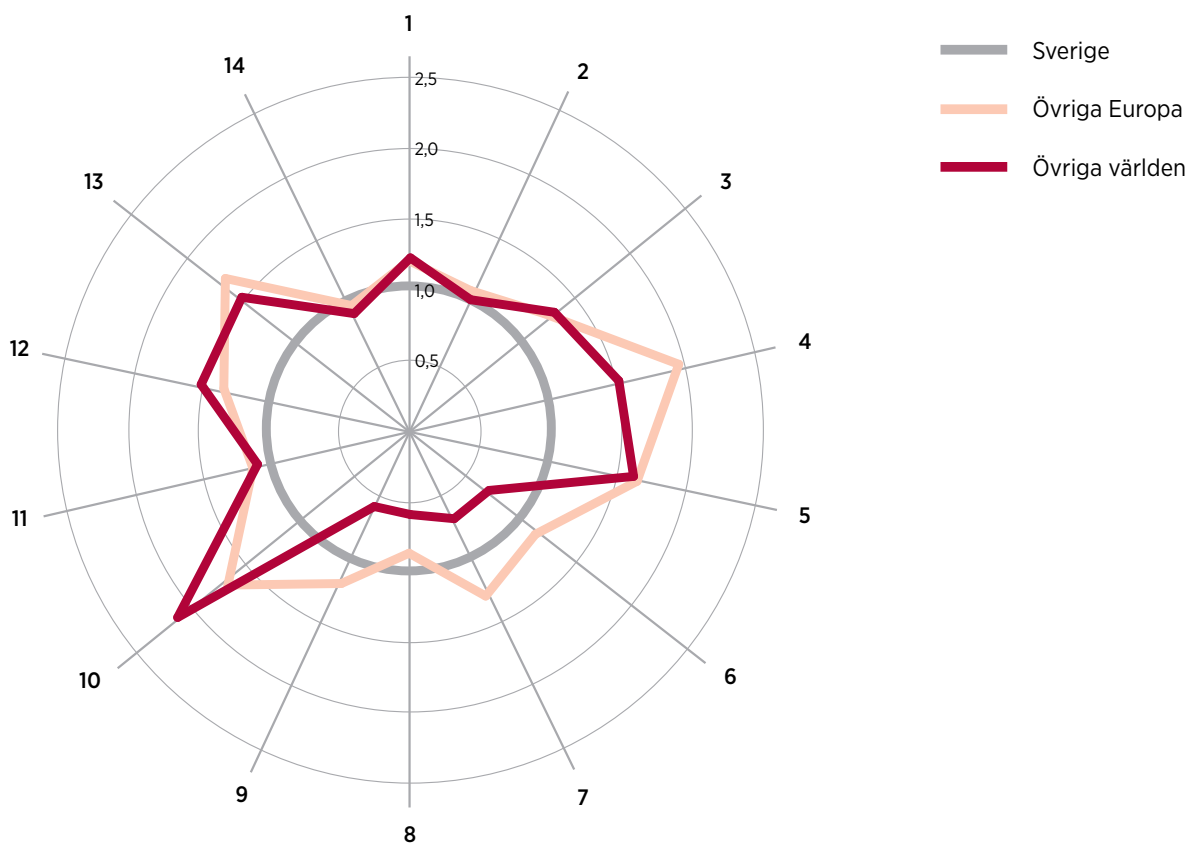
	Riket	Länet föregående mätperiod	Länet senaste mätperiod	Föregående mätperiod	Senaste mätperiod
1 Andel förvärvsarbetande, kvinnor 20-64 år	76,0	78,2	78,5	2011	2014
2 Arbetsskador kvinnor, antal per 1 000 förvärvsarbetande	9,8	9,5	10,9	2011	2014
3 Ohälsotal kvinnor	33,8	33	36,2	2012	2015
4 Andel kvinnor med bra eller mycket bra allmänt hälsotillstånd	70	74	72	2008-2011	2012-2015
5 Andel kvinnor med nedsatt psykiskt välbefinnande	20	16	18	2008-2011	2012-2015
6 Andel kvinnor som är fysiskt aktiva minst 30 min per dag	64	66	64	2008-2011	2012-2015
7 Andel kvinnor med fetma	14	13	15	2008-2011	2012-2015
8 Andel kvinnor med riskbruk av alkohol	13	7	11	2008-2011	2012-2015
9 Andel flickor i skolår 9 som intensivkonsumerar alkohol några gånger per år eller oftare	26,2	17,7	10,8	2011	2015
10 Andel kvinnor som röker dagligen	12	11	11	2008-2011	2012-2015
11 Andel rökare bland blivande mödrar i tidig graviditet	5,5	6,5	6,2	2011	2014
12 Andel rökare bland blivande mödrar i sen graviditet	4,0	5,8	4,8	2011	2014
13 Andel rökande småbarnsmammor	4,3	6,6	5	2010	2013
14 Andel flickor som röker i skolår 9	14,4	14,8	9,7	2011	2015
15 Tonårsaborter (-19 år), antal per 1 000 kvinnor	21,6	16,7	15,3	2003-2007	2008-2012
16 Andel kvinnor som deltagit i gynekologiskt cellprov	81,3	83	86,2	2011	2014
17 Cancerinsjuknande kvinnor, antal nya fall per 100 000 inv.	567,7	525,0	531,7	2011	2014
18 Insjuknande i akut hjärtinfarkt kvinnor, antal nya fall per 100 000 inv.	261	323	249	2011	2014
19 Dödlighet i ischemisk hjärtsjukdom kvinnor 65 år och äldre, antal per 10 000 inv.	60,3	90,0	74,4	2005-2009	2010-2014
20 Insjuknande i stroke kvinnor, antal per 100 000 inv.	343	396	363	2011	2014
21 Fallolyckor kvinnor 80+ år, antal per 10 000 inv.	686,7	641,8	661,8	2009-2011	2012-2014

Män och kvinnor

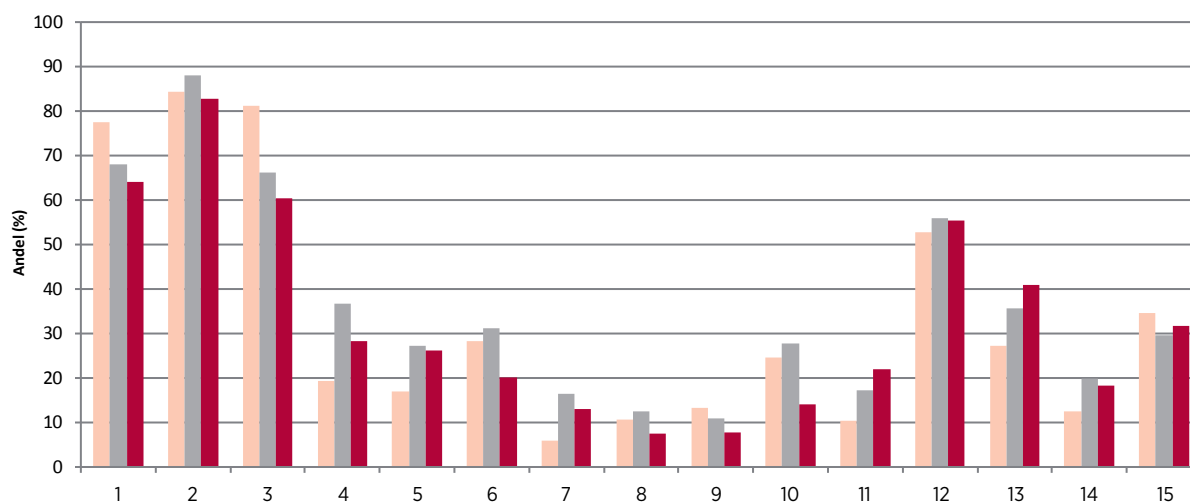


	Män i länet	Kvinnor i länet	Totalt i länet	År
1 Förvärsarbetande, 20-64 år (%)	82,8	78,5	80,7	2014
2 Vuxna med bra eller mycket bra allmänt hälsotillstånd (%)	78	72	75	2012-2015
3 Vuxna som är fysiskt aktiva minst 30 min per dag (%)	66	64	65	2012-2015
4 Ohälsotal (antal dagar)	23,7	36,2	29,8	2015/12
5 Vuxna med nedsatt psykiskt välbefinnande (%)	11	18	15	2012-2015
6 Vuxna med fetma (%)	18	15	17	2012-2015
7 4-åringar med fetma (%)	1,7	2,6	2,3	2012-2015
8 Vuxna med riskbruk av alkohol (%)	18	11	15	2012-2015
9 Elever i skolår 9 som några gånger per år eller oftare intensivkonsumerar alkohol (%)	11,9	10,8	11,3	2015
10 Vuxna som röker dagligen (%)	9	11	10	2012-2015
11 Elever i skolår 9 som röker (%)	8,8	9,7	9,3	2015
12 Elever i skolår 9 med minst två psykosomatiska besvär (%)	22,9	50,7	37	2015
13 Kariesfria 19-åringar (%)	42	43	42	2014
14 Insjuknande i stroke (antal per 100 000 inv.)	524	363	437	2014
15 Insjuknande i hjärtinfarkt (antal per 100 000 inv.)	517	249	373	2014
16 Behörighet till gymnasiet (%)	83,4	85	84,2	2014/2015

Födelse land



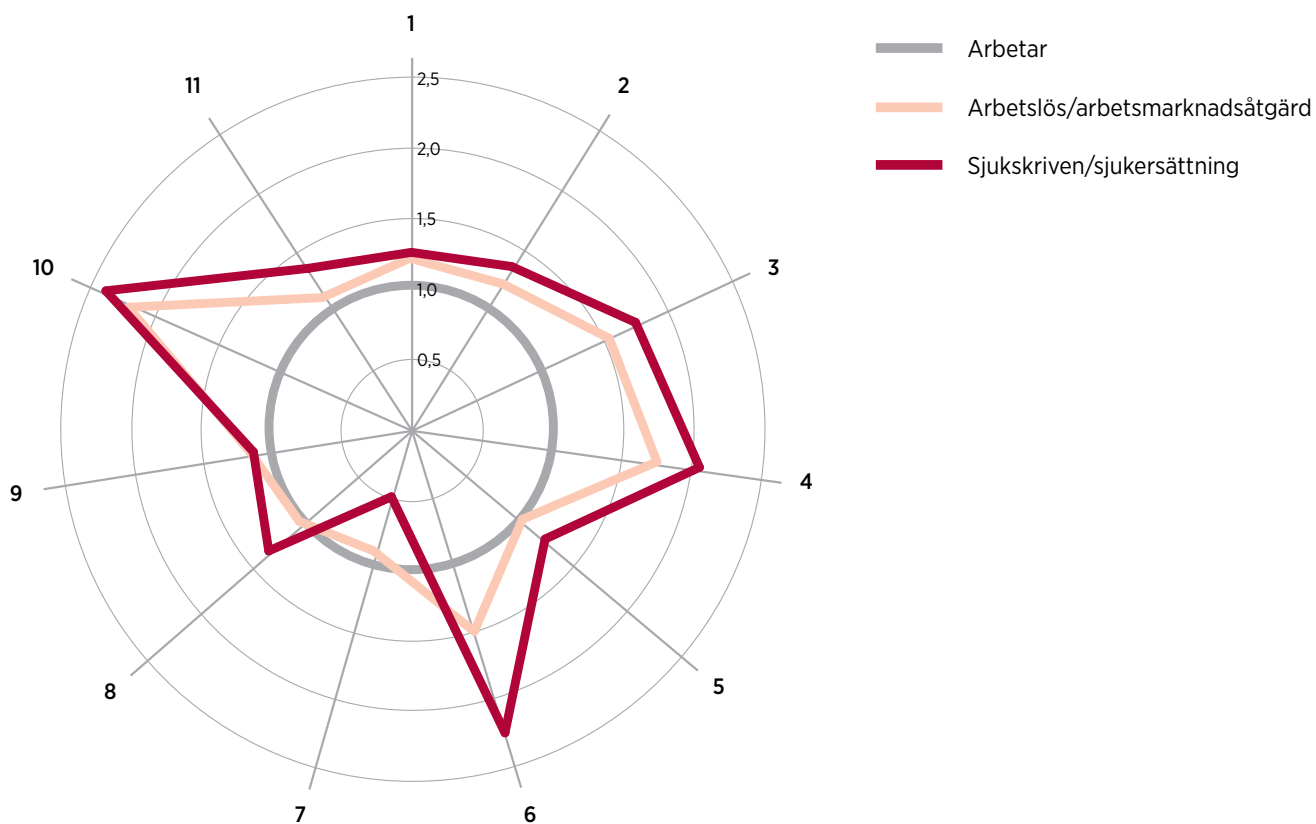
	Sverige	Övriga Europa	Övriga världen
1 Andel vuxna med bra/mycket bra allmänt hälsotillstånd	77,5	67,9	64
2 Andel i skolår 9 med bra/mycket bra allänt hälsotillstånd	84,3	88,1	82,7
3 Andel vuxna med mycket/ganska bra tandhälsa	81,1	66,2	60,5
4 Andel vuxna som har avstått att söka vård trots behov	19,4	36,7	28,4
5 Andel vuxna med fetma	16,9	27,2	26,3
6 Andel vuxna med högt blodtryck	28,4	31,1	20,1
7 Andel vuxna som röker dagligen	5,9	16,5	13,1
8 Andel i skolår 9 som röker	10,6	12,4	7,4
9 Andel vuxna med riskbruk av alkohol	13,2	11,0	7,9
10 Andel i skolår 9 som intensivkonsumerar alkohol	24,6	27,9	14,1
11 Andel vuxna som känner sig stressade för närvarande	10,5	17,3	22,1
12 Andel i skolår 9 som känt sig stressade en gång i veckan eller oftare	52,8	55,8	55,5
13 Andel vuxna som har besvär av ångslan, oro eller ångest	27,3	35,6	40,9
14 Andel vuxna med psykisk ohälsa	12,5	19,9	18,2
15 Andel i skolår 9 som känt sig nere en gång i veckan eller oftare	34,6	29,5	31,7



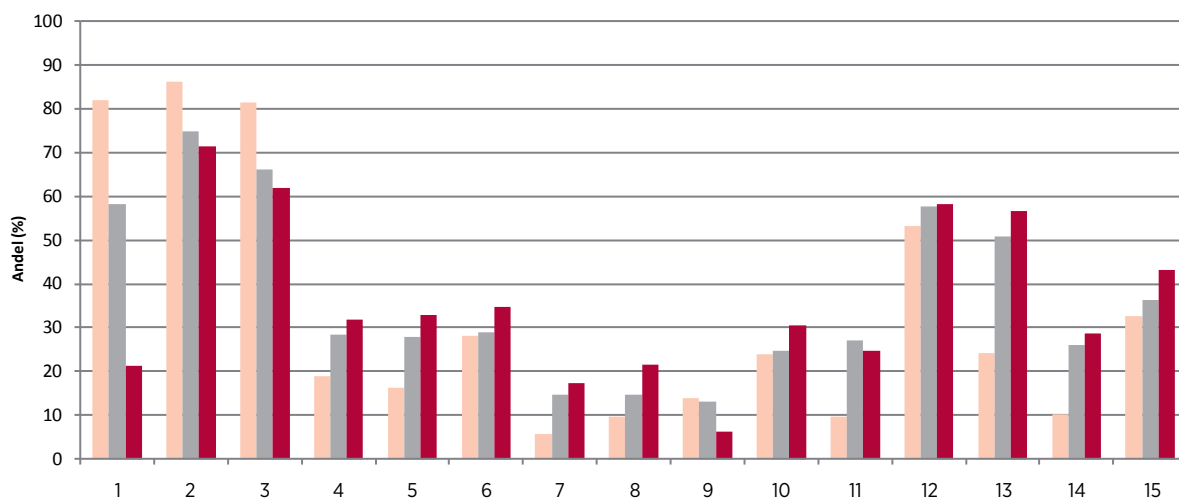
- 1 Andel vuxna med bra/mycket bra allmänt hälsotillstånd
- 2 Andel i skolår 9 med bra/mycket bra allmänt hälsotillstånd
- 3 Andel vuxna med mycket/ganska bra tandhälsa
- 4 Andel vuxna som har avstått att söka vård trots behov
- 5 Andel vuxna med fetma
- 6 Andel vuxna med högt blodtryck
- 7 Andel vuxna som röker dagligen
- 8 Andel i skolår 9 som röker
- 9 Andel vuxna med riskbruk av alkohol
- 10 Andel i skolår 9 som intensivkonsumerar alkohol
- 11 Andel vuxna som känner sig stressade för närvarande
- 12 Andel i skolår 9 som känt sig stressade en gång i veckan eller oftare
- 13 Andel vuxna som har besvär av ängslan, oro eller ångest
- 14 Andel vuxna med psykisk ohälsa
- 15 Andel i skolår 9 som känt sig nere en gång i veckan eller oftare

- Sverige
- Övriga Europa
- Övriga världen

Sysselsättning



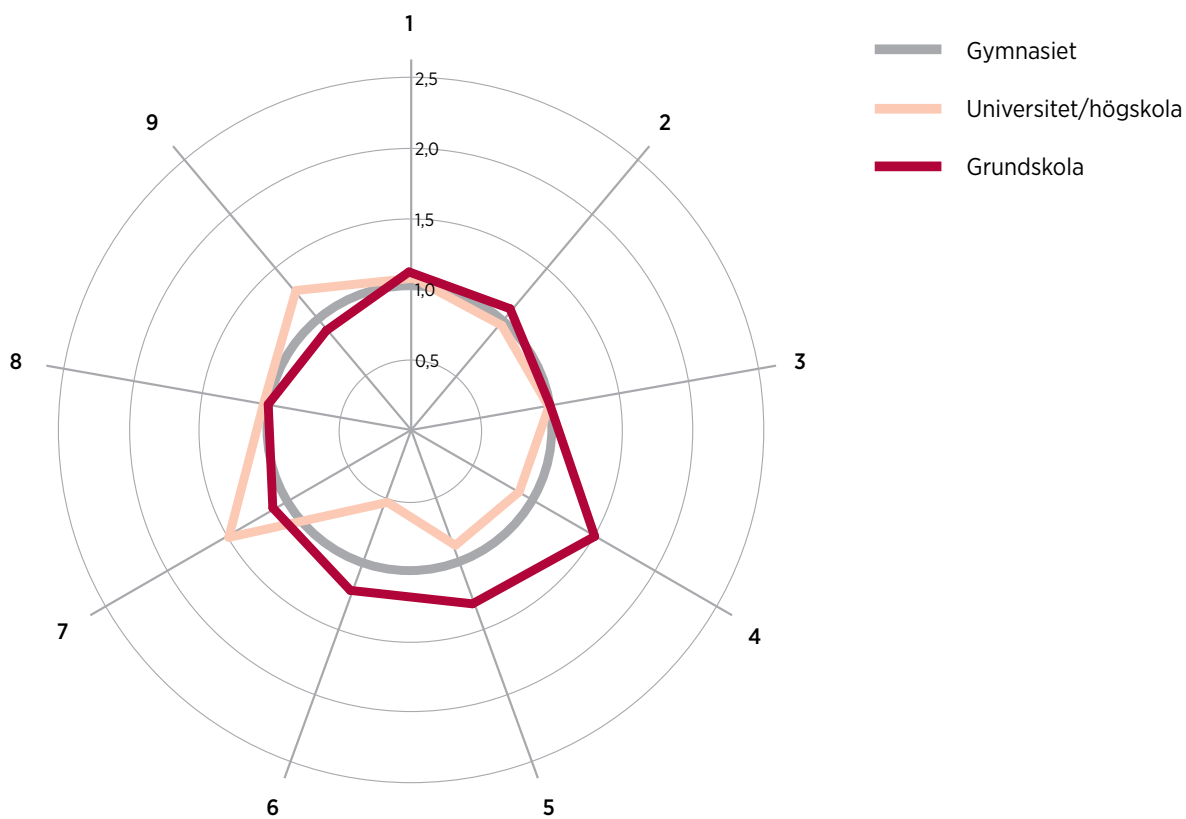
	Arbetar	Arbetslös/ arbets- marknads- åtgärd	Sjukskriven/ sjukersätt- ning
1 Andel vuxna med bra/mycket bra allmänt hälsotillstånd	82	58,1	21,2
2 Andel i skolår 9 med bra/mycket bra allmänt hälsotillstånd	86,1	74,8	71,3
3 Andel vuxna med mycket/ganska bra tandhälsa	81,3	66	61,8
4 Andel vuxna som har avstått att söka vård trots behov	18,8	28,3	31,7
5 Andel vuxna med fetma	16,3	27,9	33
6 Andel vuxna med högt blodtryck	28,2	28,9	34,6
7 Andel vuxna som röker dagligen	5,6	14,7	17,3
8 Andel i skolår 9 som röker	9,6	14,7	21,5
9 Andel vuxna med riskbruk av alkohol	13,9	13,2	6,3
10 Andel i skolår 9 som intensivkonsumerar alkohol	23,9	24,8	30,5
11 Andel vuxna som känner sig stressade för närvarande	9,6	27,2	24,6
12 Andel i skolår 9 som känt sig stressade en gång i veckan eller oftare	53,1	57,8	58,1
13 Andel vuxna som har besvär av ångslan, oro eller ångest	24,1	50,7	56,5
14 Andel vuxna med psykisk ohälsa	10,2	26,0	28,6
15 Andel i skolår 9 som känt sig nere en gång i veckan eller oftare	32,7	36,3	43,2



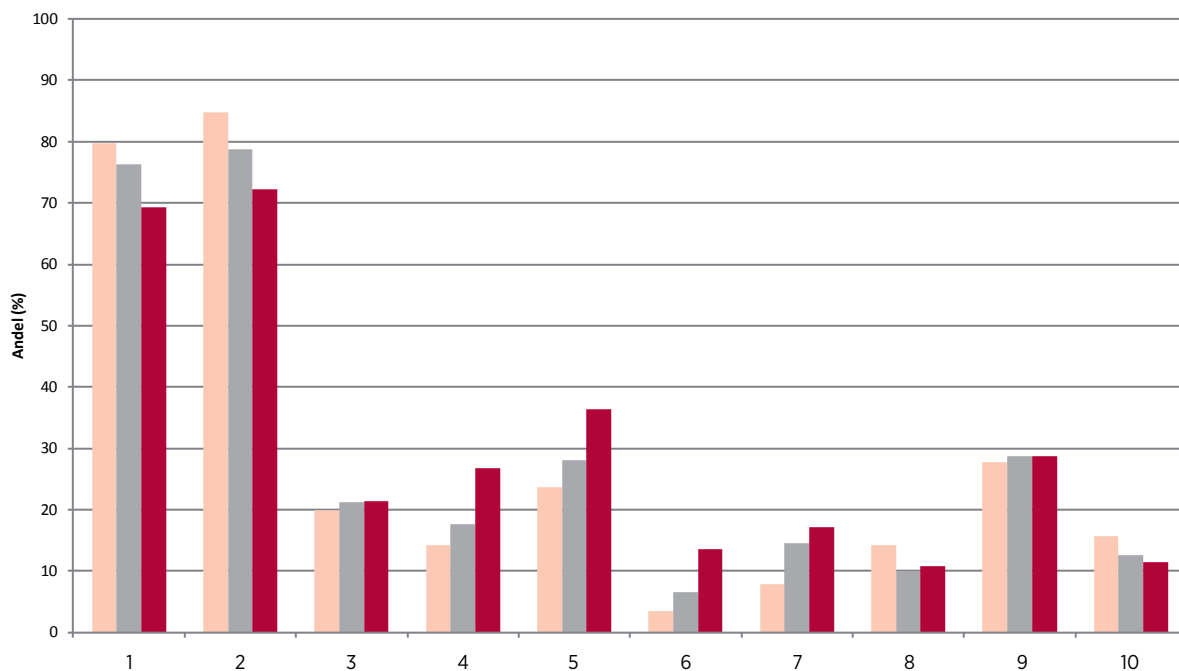
- 1 Andel vuxna med bra/mycket bra allmänt hälsotillstånd
- 2 Andel i skolår 9 med bra mycket bra allmänt hälsotillstånd
- 3 Andel vuxna med mycket/ganska bra tandhälsa
- 4 Andel vuxna som har avstått att söka vård trots behov
- 5 Andel vuxna med fetma
- 6 Andel vuxna med högt blodtryck
- 7 Andel vuxna som röker dagligen
- 8 Andel i skolår 9 som röker
- 9 Andel vuxna med riskbruk av alkohol
- 10 Andel i skolår 9 som intensivkonsumerar alkohol
- 11 Andel vuxna som känner sig stressade för närvarande
- 12 Andel i skolår 9 som känt sig stressade en gång i veckan eller oftare
- 13 Andel vuxna som har besvär av ångslan, oro eller ångest
- 14 Andel vuxna med psykisk ohälsa
- 15 Andel i skolår 9 som känt sig nere en gång i veckan eller oftare

- Arbetar
- Arbetslös/arbetsmarknadsåtgärd
- Sjukskriven/sjukersättning

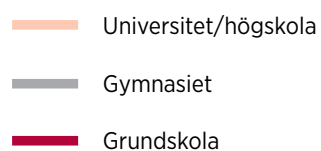
Utbildningsnivå



	Universitet/ högskola	Gymnasiet	Grundskola
1 Andel vuxna med bra/mycket bra allmänt hälsotillstånd	79,7	76,3	69,3
2 Andel vuxna med mycket/ganska bra tandhälsa	84,7	78,8	72,3
3 Har vuxna som har avstått att söka vård trots behov	19,9	21,2	21,4
4 Andel vuxna med fetma	14,2	17,6	26,8
5 Andel vuxna med högt blodtryck	23,6	28,1	36,3
6 Andel vuxna som röker dagligen	3,4	6,6	13,5
7 Andel vuxna med riskbruk av alkohol	7,8	14,5	17,1
8 Andel vuxna som känner sig stressade för närvarande	14,2	10	10,8
9 Andel vuxna som har besvär av ångslan, oro eller ångest	27,8	28,8	28,8
10 Andel vuxna med psykisk ohälsa	15,7	12,6	11,4



- 1 Andel vuxna med bra/mycket bra allmänt hälsotillstånd
- 2 Andel vuxna med mycket/ganska bra tandhälsa
- 3 Andel vuxna som har avstått att söka vård trots behov
- 4 Andel vuxna med fetma
- 5 Andel med vuxna högt blodtryck
- 6 Andel vuxna som röker dagligen
- 7 Andel vuxna med riskbruk av alkohol
- 8 Andel vuxna som känner sig stressade för närvarande
- 9 Andel vuxna som har besvär av ängslan, oro eller ångest
- 10 Andel vuxna med psykisk ohälsa



Källor

Arbetsmiljöverket

Barnhälsovården, Region Jönköpings län

Brottsförebyggande rådet

Folkhälsoenkät Ung, Region Jönköpings län

Folkhälsomyndigheten

Folktandvården, Region Jönköpings län

Försäkringskassan

Hälsosamtal i primärvården, Region Jönköpings län

Skolverket

Socialstyrelsen

Statistiska centralyrån

Valmyndigheten

Öppna jämförelser folkhälsa 2014, Sveriges kommuner och landsting

Region Jönköpings län | Regionledningskontoret | Box 1024, 551 11 Jönköping
Besöksadress: Regionens hus, Husargatan 4, Jönköping
010-241 00 00 | www.rjl.se | regionen@rjl.se